

# Dziś przed południem w krakowskich liceach — matura

## W całym kraju 46.000 abiturientów

1 czerwca rozpoczęły się w Warszawie egzaminy dojrzałości w liceach ogólnokształcących. Przystąpiło do nich ok. 3800 dziewcząt i chłopców klas XI.

Blisko 1.900 uczennic i uczniów przystąpiło dziś, 3 bm. do egzaminów maturalnych w Łodzi.

W innych okręgach szkolnych egzaminy maturalne rozpoczną się w pierwszych dniach czerwca.

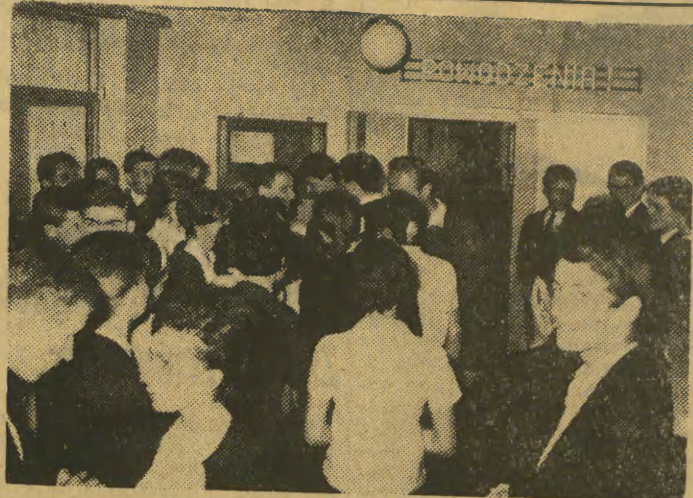
Ogółem, w kraju przystąpi do matury ok. 46 tys. młodzieży liceów ogólnokształcących. Egzaminy zakończą się do 20 czerwca.

Dziś o godz. 8 rano ok. 1800 uczennic i uczniów XI klas liceów ogólnokształcących przystąpiło w Krakowie do zdawania egzaminu dojrzałości. Oddano im do dyspozycji najładniejsze i najobszerniejsze sale klasowe, zapewniając jednocześnie idealną ciszę, niezbędną do skupienia uwagi nad zagadnieniami związanymi z historią literatury polskiej.

Bo również w tym roku, podobnie jak w latach poprzednich, przedmiot: język polski inauguruje cykl egzaminów wchodzących w zakres matury. Trzy — do wyboru — tematy z tego przedmiotu zostały wydobyte przez przewodniczących komisji egzaminacyjnych z zalakowanych kopert, po czym młodzież przystąpiła do pisemnego ich opracowywania.

Jutro rano uczniowie ostatnich klas szkół licealnych zjawiają się znów w swoich

szkołach, by wykonać trzy zadania matematyczne. Po kilkudniowej przerwie — egzaminy ustne. (1)



W dniu 1 czerwca 1963 r. w szkołach średnich rozpoczęły się egzaminy maturalne. Na zdjęciu: Za chwilę maturzyści wejdą na salę egzaminacyjną. CAF — fot. Wdowiński

## Projekcje krótkometrażówek polskich i zagranicznych pokazy dla dystrybutorów wypełniają pracowite dni III Festiwalu

W sobotę o godz. 13.30 nastąpiło uroczyste otwarcie trzeciego już w Krakowie Festiwalu „krótkich filmów”. W imieniu utworzonej w br. na zlecenie Naczelnego Zarządu Kinematografii dyrekcji Festiwalu zabrał głos dyr. Witold Figlewski, a z kolei gospodarz miasta — przew. Prez. RN m. Krakowa — Z. Skolicki dokonał otwarcia tej wielkiej imprezy filmowej, witając jednocześnie przybyłych na inaugurację: wiceministra kultury i sztuki T. Zarskiego, I sekretarza KW PZPR — L. Motyke, przedstawicieli władz kinematografii, wszystkich wytwórni filmów krótkometrażowych, reżyserów, krytyków i licznych gości zagranicznych.

Sobota była zarazem pierwszym dniem projekcji konkursowych, w których uczestniczy jury pod przew. rektora Państwowej Wyższej Szkoły Teatralnej i Filmowej w Łodzi, prof. J. Toeplitza. Zaprezentowano 10 filmów (wyprodukowanych przez 5 wytwórni filmowych) bardzo różnorodnych tematycznie i świadczących o wielokierunkowości poszukiwań artystycznych twórców polskiego krótkiego metrażu.

Ze szczególnym zainteresowaniem przyjęta została otwierająca przegląd opowieść o wydarzeniach ostatnich 100 lat widzianych oczami mieszkającego w Mogile staruszka („100 lat” w realizacji B. Kosinińskiego), a także film Lenicy „Labirynt”, nagrodzony niedawno w Oberhausen. W niedzielę rozpoczęła się seria związanych z Festiwalem spotkań realizatorów filmowych z widzami w różnorodnych ośrodkach regionu krakowskiego. Na

## 10 tys. dol. oferowano za psa „nagi Meksykańczyk”

Polski Związek Kynologiczny zorganizował 2 bm. w Łodzi ogólnokrajową wystawę psów rasowych. Na wystawę zgłoszono 160 psów różnych ras, w tym psy obronne i myśliwskie. Sensację wzbudził „nagi Meksykańczyk” z Bydgoszczy — jedyne ples tej rasy w Polsce i bodaj w Europie. Hodowcy angielscy proponowali właścicielowi 10 tys. dolarów za tę oryginalną suzatkę, koloru marenego, bez owłosienia, o okrągłym tulowiu i małej głowie.

Złoty medal zdobył ponadto ostrowiecki foksterier z Sobót.

## Badacze Kosmosu z 30 krajów świata — w Warszawie

Dziś, 3 bm., rozpoczynają się w Warszawie obrady Międzynarodowego Komitetu Badania Przestrzeni Kosmicznej („COSPAR”).

Do Warszawy przybyło kilkuset naukowców z 30 krajów oraz przedstawiciele 10 międzynarodowych stowarzyszeń naukowych. Będzie to największe w tym roku spotkanie badaczy Kosmosu.

Cena 50 gr

# echo

## KRAKOWA

Rok XVIII PISMO POPOŁUDNIOWE Nr 129 (5560)

Kraków, poniedziałek 3 czerwca 1963 r.

### Systematyczne obserwacje z „łota płaka”

## Lodowiec-olbrzym wędruje na Pamirze z szybkością 50 m na dobę

MOSKWA

Zdaniem glaciologów radzieckich zsuwanie się lodowca-olbrzyma „Niedźwiedziego” na Pamirze potrwa jeszcze 10—15 dni. Przeszedł już ponad 2 tysiące metrów ze stałą szybkością 50 metrów na dobę.

J. Uskow, naczelnik grupy hydrologów, oświadczył, że nie może być mowy o żadnych większych zniszczeniach, a tym bardziej o ofiarach w ludziach. Przypadek ten jest interesujący jedynie z naukowego punktu widzenia: po raz pierwszy w nauce światowej prowadzi się systematyczne obserwacje ruchu lodowca.

Jak sądził się na podstawie zdjęć lotniczych, peizająca część lodowca uzupełniana jest lodem ze szczytu, gdzie wytworzyła się gigantyczna 600-metrowa lodowa kaskada. Według prowizorycznych obliczeń, w ciągu minionego mie-

siąca masa lodowca wzrosła o 250 mln ton.

Zadna stacja sejsmiczna na Pamirze nie zarejestrowała jakiegos silnego trzęsienia ziemi, które mogłoby stanowić przyczynę ruchu lodowca. Naukowcy przypuszczają, że na górnym stopniu kaskady lodowej zgromadziły się, być może w ciągu wielu lat, masy lodu i ziarnistego śniegu, które obecnie runęły na jezór „Niedźwiedziego”.

## Pomoc AGH dla zagłębia miedzi w Lubinie

Dziś w Akademii Górniczo-Hutniczej odbyło się uroczyste podpisanie 5-letniej umowy o współpracę naukowo-techniczną między uczelnia a Zjednoczeniem Budowy Kopalni Rud w Warszawie. W myśl zawartej umowy Akademia podjęła się udzielania pomocy naukowej dla nowego zagłębia miedzi w Lubinie.

Zespoły naukowe poszczególnych katedr (zwłaszcza wydziału górniczego) rozwiązywać będą m. in. takie problemy jak: zagadnienie mrożenia szybu, obudowa wyrobisk poziomych, dobór obudowy dla szybów, określanie własności skał i szereg innych.

Zjednoczenie Budowy Kopalni Rud ze swojej strony zagwarantowało dostarczenie do laboratoriów potrzebnego sprzętu, nieodzownego dla przeprowadzania wspomnianych badań naukowych. paw)

Opole 19—23 bm.

## Festiwal Polskiej Piosenki

Festiwal Piosenki Polskiej odbędzie się w Opolu w dniach od 19 do 23 czerwca.

W Festiwalu uczestniczyć będą znani piosenkarze z całego kraju oraz wyróżniający się amatorzy, którzy — co jest warunkiem konkursu — mogą śpiewać tylko piosenki dotychczas nie wykonywane.

## ŁODZIĄ DO GDAŃSKA

Jak informowaliśmy, trzej studenci z V roku Akademii Górniczo-Hutniczej: R. Gancarz, J. Haczyk i Z. Latawiec rozpoczęli w sobotę rejs Kraków — Gdańsk. Mimo ulewnej deszczu łódź „Lajkonik” ruszyła w drogę. Trasa z biegiem Wisły wynosi ponad 700 km. Każdy 70-kilometrowy etap zakończony zostanie biwakiem na brzegu Wisły oraz zwiedzeniem nadbrzeżnej miejscowości. Fot. J. Lewicki



(Dokończenie na str. 2)

## Dr Casters zawieszony w prawach wykonywania zawodu

Dr J. Casters, niewinnie w czasie słynnego procesu jaki odbył się w Liege w 1962 r., został 1 bm. zawieszony w prawach wykonywania zawodu na okres 2 lat, na mocy decyzji Rady Lekarskiej.

Jak wiadomo, dr Casters zgłosił się w 1962 r. na zastosowanie preparatu, kładącego kres życiu córce Suzanne Vandeputte — Corine; dziecko to urodziło się bez rąk, na skutek zażywania przez matkę w okresie ciąży „Thalidomidu”.

Jutro Kraków będzie pod wpływem podwyższonego ciśnienia. Pogodnie, w ciągu dnia rozwój chmur kłębiastych. Rano zamglenia. Wiatr południowo-zachodni i zachodni 3—5 m/sek. Temperatura od 12 do 18 st. C. Ciepłej.



ADENAUER POZDRAWIA  
ZŁOT ODWETOWCÓW

Minister obrony NRF, von Hassel, przemawiał 1 bm. na zlocie odwetowej organizacji zachodniemieckiej „Ziomkostwa Niemców sudeckich”. Kanclerz NRF, Adenauer, przesłał uczestnikom zlotu odwetowej organizacji depeszę z pozdrowieniami.

O 25 PROC. ZDROŻAŁY  
GAZETY WŁOSKIE

1 czerwca we Włoszech, ceny dzienników podwyższono o 25 procent.

NOWY AKT BEZPRAWIA  
WOBEC KOMUNISTÓW  
W IRAKU

W dzienniku „Prawda” z 1 bm. ukazała się notatka pt. „Bezprawie w Iraku”. Podaje ona, iż 26 maja rozstrzelano w Bagdadzie potajemnie 11 osób. Według doniesień agencji wszyscy skazani byli komunistami.

REPRESJE  
WOBEC DZIENNIKARZY NRD  
W NIEMCZECH ZACH.

Władze NRF pod naciskiem szerokiego kół opinii międzynarodowej, zwoływały bezprawnie aresztowanego przy pełnieniu obowiązków służbowych w Solingen redaktora dziennika „Leipziger Volkszeitung”, H. Teubnera. Redaktor Radia NRD, „Deutschland-Sender” H. Grausnick, nadal znajduje się w areszcie.

PREZYDENT INDII W USA

Prezydent Indii Radhakrishnan przybył 2 bm. do USA, na zaproszenie prez. Kennedy'ego.

„JUI-TSIN” ROZBIŁ SIĘ  
O SKAŁĘ PODWODNĄ

Odnaleziono wrak oceanicznego statku ChRL „Jui-Tsin”, który zatonął 1 maja br. opodal koreańskiej wyspy Dzedzu-Do.

Jak podaje Agencja Nowych Chin, szczegółowe badania wykazały, że statek wpadł na skałę podwodną.

## Stan Jana XXIII nie rokuje żadnych nadziei

Jak wynika z komunikatów radia watykańskiego, w nocy z niedzieli na poniedziałek, stan zdrowia papieża Jana XXIII nadal był bardzo ciężki i nie rokował żadnej nadziei na poprawę.

Temperatura ciała papieża wahała się w granicach 39 stopni C, a puls wynosił ok. 135 uderzeń na minutę.

Lekarze czuwający przy łóżu chorego stosują środki na uśmierzanie bólu i nie mają nadziei na uratowanie życia papieża.

ŻYWE MODELE  
NA WYSTAWIE  
SKLEPOWEJ

Miła niespodzianką sprawity dzieciom w dniu ich święta WPHO i MHD Artykulami Włókienniczymi i Odzieżowymi. W oknach wystawowych Domu Dziecka przy ul. Floriańskiej dzieci prezentowały kreacje na lato 1963. Fot. J. Lewicki



## RPRM w Wadowicach zdoływa na własność sztandar przechodni

Już po raz trzeci z rzędu Rejonowe Przedsiębiorstwo Robót Melioracyjnych w Wadowicach zdobyło sztandar przechodni ministra rolnictwa i ZG ZZ Prac. Rolnych za uzyskanie I miejsca w kraju we współzawodnictwie międzyzakładowym.

Tym razem sztandar zdobyła załoga już na własność.



Rozmowy „Echa”

Kopalnię soli w Wieliczce można lepiej i szerzej wykorzystać dla leczenia chorób alergicznych

W ub. roku Wojewódzka Przychodnia Specjalistyczna w Krakowie utworzyła w Wieliczce oddział obserwacyjny, do którego poradnia alergiczna kieruje chorych cierpiących na astmę oskrzelową i inne choroby alergiczne. Metoda leczenia w oddziale posiada bardzo specyficzny charakter. W budynku Izby Chorych Zupy Solnej jej pacjenci mają do dyspozycji 8 łóżek, gdzie znajdują się pod stałą obserwacją lekarską; ponadto zjeżdżają w głąb kopalni, by przez 4 godziny dziennie przebywać w komorze leczniczej. Wyniki dotychczasowych obserwacji, prowadzonych w oddziale pod kierunkiem naukowym prof. dr Mieczysława Obtułowicza, są pomyślne. W stanie zdrowia chorych, poddanych mikroklimatycznemu leczeniu, zaznacza się poprawa.

W bież. miesiąc kierownik oddziału obserwacyjnego a jednocześnie jego inicjator i założyciel: dr Mieczysław SKULIMOWSKI odwiedził słynne uzdrowisko solankowe w Schönebecku k. Magdeburga, które już od ponad 10 lat stosuje metodę leczenia chorych przez wykorzystywanie komór tamtejszej kopalni soli. Dr Skulimowski powrócił ostatnio z NRD i podzielił się z nami doświadczeniami zobytymi u celu jego podróży.

W Schönebecku przekonałem się jeszcze raz o dodatnim wpływie mikroklimatu, panującego w kopalniach soli, na choroby alergiczne. Z pozytywnymi wynikami przeprowadzonych tam kuracji zapoznał mnie dyrektor uzdrowiska dr Bruno Jung.

Jak leczenie to praktycznie jest przeprowadzane? Chorzy (w większości robotnicy zatrudnieni w przemyśle chemicznym) przebywają tam w sanatoriach na 4 tygodniowych turnusach leczniczych — trzy razy w tygodniu dojeżdżają autobusami do położonej nieopodal kopalni soli. Tam czekają już na nich dwie komory lecznicze a w każdej z nich 16 łóżek. W łóżkach tych pacjenci śpią przez całą noc, zaś rano powracają do uzdrowiska. Na marginesie: komory są przepiękne, o ścianach mieniących się kolorem mleczno-różowym.

Kąpiel w Wiśle tylko w miejscach dozwolonych

Prezydium Dzielnicowej Rady Narodowej „Podgórze” w Krakowie, Wydział Gospodarki Komunalnej i Mieszkaniowej zawiadamia, że z dniem 28. V. br. z uwagi na podwyższenie stanu wody — uległo likwidacji kąpielisko po lewej stronie Wisły, naprzeciw ujścia rzeki Wilgi.

Kąpiel w rzece Wiśle dozwolona jest tylko na kąpieliskach oznakowanych tj. pod Wawelem od strony Dębnik oraz na dzikiej plaży od strony Przegorza, natomiast kąpiel w Wiśle w innych miejscach oraz we wszystkich stawach w dzielnicy Podgórze jest wzbroniona bez względu na to czy istnieją znaki ostrzegawcze, czy też nie. Równocześnie Prezydium zwraca się z apelem do społeczeństwa o ochronę i nieniszczenie znaków ostrzegawczych zakazujących kąpiele w miejscach niedozwolonych, z uwagi na osobiste bezpieczeństwo młodzieży oraz dzieci. W wypadku stwierdzenia złosliwego niszczenia znaków ostrzegawczych, winni zostaną pociągani do surowej odpowiedzialności karno-administracyjnej. K-4578

Czy warunki mikroklimatyczne komory, znajdującej się w wielkiej Zupie Solnej, są zbliżone do komór w kopalni w Schönebecku?

Są podobne a pod pewnymi względami nawet lepsze. Np. w wielkich podziemiach stężenie dwutlenku węgla oraz wilgotność powietrza są dla chorych korzystniejsze, ponadto skały naszej komory zawierają jod, którego skały w Schönebecku są pozbawione. Komory w Schönebecku znajdują się co prawda na głębokości 410 m. zaś wielkie — tylko na głębokości 211 m ale ta różnica nie ma większego wpływu na wyniki leczenia. Ważne, że temperatura w komorach obu kopalni wynosi ok. 22 stop C — nie jest więc tutaj zbyt chłodno.

Z tego, co Pan Doktor powiedział należy wnioskować, że powrócił Pan z podróży w optymistycznym nastroju.

Jak najbardziej. Dobre wyniki leczenia osiągnięte w Schönebecku utwierdziły mnie jeszcze raz w przekonaniu o potrzebie szerszego wykorzystywania dla celów leczniczych kopalni soli w Wieliczce. Zresztą, jest jeszcze drugi powód do zadowolenia: przed miesiącem odbyła się w Wieliczce konferencja, rozważaliśmy możliwości z równoczesnym wykorzystaniem komór w kopalni.

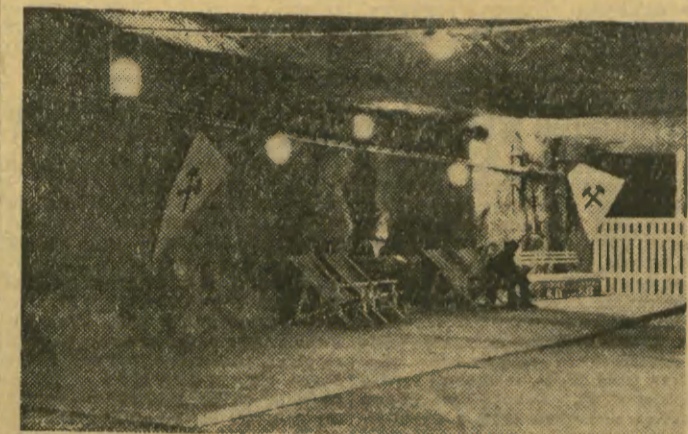
Inicjatywa piękna i godna poparcia, tylko... jakie są realne możliwości wcielenia jej w życie?

Ze względów ekonomicznych i lokalizacyjnych nie może być mowy o wzniesieniu nowego sanatorium. W małym parku salinarnym znajduje się jednak budynek, który — po przeprowadzeniu w nim adaptacji (koszt adaptacji gotów jest pokryć Centralny Zarząd Uzdrowisk) — świetnie nadawałby się na ten cel. W budynku tym wprowadzone jest szkolenie strażaków wiejskich. Dla tego ośrodka szkoleniowego trzeba więc znaleźć odpowiedni lokal zastępczy. Mam nadzieję, że władze pożarnicze zrozumieją potrzeby 300 tys. chorych na astmę w Polsce, w tym głównie ludzi pracy, i życzliwie ustosunkują się do naszych starań. W takim wypadku już w przyszłym roku sanatorium — jedyne tego typu w kraju — mogłoby rozpocząć w Wieliczce swą działalność. Wówczas będzie można również pomyśleć o szerszym wykorzystaniu doświadczeń dr B. Junga z Schönebecku. Sądzę np., że system spędzania przez chorych nocy w komorze leczniczej jest lepszy od naszego, polegającego na 4-godzinnej przebywaniu w niej każdego dnia. Na zakończenie pragnę jeszcze dodać, że rozpoczęliśmy już starania o utworzenie w Wieliczce towarzystwa naukowe klimatoterapii podziemnej. Zadania towarzystwa to rozwijanie zapoczątkowanych już

badań naukowych, dotyczących wykorzystywania przestrzeni podziemnej dla celów leczniczych.

Bardzo Panu Doktorowi za rozmowę dziękujemy.

Rozmawiała: JANINA LOVELL



A oto komora lecznicza w wielkiej Zupie Solnej.

Notatnik krakowski

DZIS O GODZINIE:

\* 16 — Zarz. Woj. Ligii Kobiet, ul. Skarbowa 4 p. 224 — spotkanie z uczestnikami walk I i II Armii Wojska Polskiego.

\* 18.30 — KDK — odczyt pt.: „Nowa faza walki Murzynów amerykańskich” wygłosi dr. St. Peters.

\* 19.30 — Aula PWSM, ul. Basztowa 8 — „Krakowska Wiosna Młodych Muzyków”. W programie muzyka dawna oraz utwory kompozytorów współczesnych.

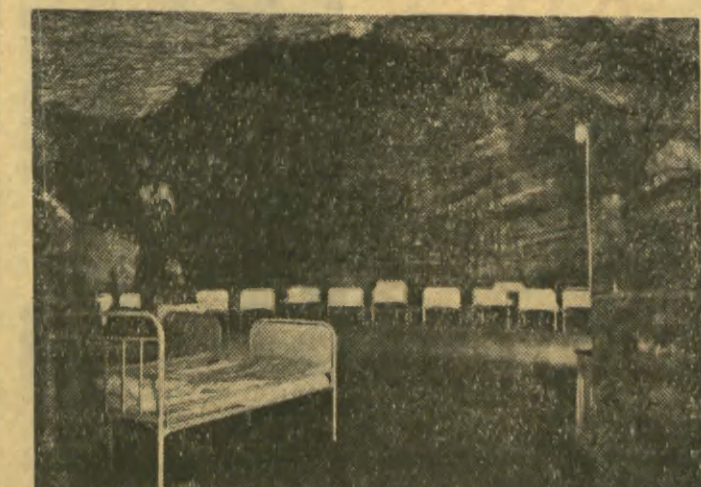
JUTRO O GODZINIE:

\* 14 — Hala „Korona”, ul. Fstrowskiego 3 — KD ZBoWID — Podgórze organizuje spotkanie z młodzieżą szkolną poświęcone 20-tej rocznicy Wojska Polskiego.

A POZA TYM:

Od 3-7 czerwca (o godz. 8.30) na Stadionie Lekkoatletycznym SKS Cracovia, Al. 3 Maja (obok basenu pływackiego) — złoty drużyn sanitarnych z poszczególnych dzielnic.

\* W dniach 4 i 5. VI. br. odbędzie się w Klubie TPPR, Rynek Gł. 20, Ogólnopolska Konferencja Popularno-Naukowa pt.: „Stosunki polsko-ukraińskie w XIX i XX w. Początek konferencji w pierwszym dniu o godz. 11, w drugim o — godz. 9-tej.



Ta „sypialnia” mieści się na głębokości 410 m w kopalni soli w Schönebecku

Jednym zdaniem

W Krakowie mamy 35 spółdzielni mieszkaniowych — niektóre z nich liczą po kilkuset członków, inne po kilkanaście — stąd Komisja Gospodarki Kom. i Mieszk. wystąpiła do Prezydium Rady z wnioskiem połączania ich w kilka, lecz dobrze pracujących placówek.

CO AKTYWNIJSZE komitety blokowe w dzielnicy Kleparz przystąpiły do organizowania tzw. trójek społecznych, których zadaniem będzie kontrola realizacji remontów domów mieszkalnych.

3 MLN ZŁ rocznych oszczędności przyniosła racjonalizatorskie opracowane przez Kluby TIR przemysłu włókienniczego, odzieżowego i skórzanego naszego województwa.

„Dziady” na scenie

Teatru im. Słowackiego W środę, 5 czerwca na scenie Teatru im. Słowackiego odbędzie się premiera „Dziadów” A. Mickiewicza w adaptacji scenicznej prof. B. Korzeniowskiego. Kostiumy i dekoracje zaprojektował T. Brzozowski, muzykę napisał K. Penderecki.

Obecna premiera „Dziadów” będzie 134 przedstawieniem tej sztuki, licząc od prapremiery, która odbyła się w 1901 r. w układzie scen opracowanym przez S. Wyspiańskiego i biorąc pod uwagę adaptację T. Trzcńskiego z 1931 r. W realizacji „Dziadów” bierze udział cały zespół Teatru.

KOMUNIKATY

„Mostostal” Nowa Huta unieważnia zagubioną pieczęć podziwną o treści: „Skladnica Akt K. P. K. S. i U. P. „Mostostal” Kraków 28 — Kominbat” — K-4612

PRACOWNICY POSZUKIWANI

1 TECHNIKA MECHANIKA ze specjalnością transport kolejowy i samochodowy, na stanowisko mistrza bazy sprzętu i transportu, 2 ELEKTRYKÓW do konserwacji urządzeń, w tym jednego ze znajomością elektroniki, 3 SLUSARZY METALOWYCH do remontu sprzętu ciężkiego i samochodowego, 4 ZBRZARZY BUDOWLANYCH, 5 PRACOWNIKÓW DO SŁUŻBY KOLEJOWEJ z uprawnieniami PKP, 6 LABORANTÓW ze znajomością dziedziny budowlanej, 7 PRACOWNIKÓW DO PRAC BETONIARSKICH I POMOCNICZYCH

— przyjmą Krakowskie Zakłady Betonarskie i Zdobnicze w Łęgu. Warunki do omówienia na miejscu w Dziale Zatrudnienia i Plac. — Dojazd autobusem linii 125. K-4482

Przedsiębiorstwo Robót Odkrywkowych i Budowlanych w Krakowie, ul. Wielicka 57 — zatrudni na kolonię letnią w okresie od 3 lipca 1963 r. do 24 sierpnia 1963 r. KUCHARKE, dwie POMOCE KUCHENNE i SPRZĄTACZKE. Zgłoszenia przyjmują Dział Admin. — Gospodarczy Przedsiębiorstwa codziennie, w godzinach od 7 do 15.

STARZEGO EKONOMISTĘ d. s. zaopatrzenia — zatrudni natychmiast zakład produkcyjny w Krakowie. — Wymagane kwalifikacje — wykształcenie wyższe lub średnie ekonomiczne z praktyką. Płaca 2.000 zł plus premia regulaminowa. Zgłoszenia kierować — Biuro Ogłoszeń „Prasa” — Kraków, Wiślna 2, dla nr K-1645.

Sprzedż

WAPNO palone Wapieniska Tyniec dostarczamy samochodami. Kraków. Czarnowidka 71/9.

SAMOCHÓD „BMW” typ 340 — sprzedam. Władom: Nowa Huta, Os. Teatralne 22/29, oglądać od godz. 16.

MOTOCYKL „DKW” 500 NZ z przyczepą — sprzedam. Wrzesińska 13, portiernia, od godz. 7 do 17.

„PANNONIA de Luxe” 1961 z przyczepką, sprzedam. Kraków, Michałowski 2/6, tel. 326-64, w godz. 17-19.

SAMOCHÓD „Simca-Elysee” nowy, stan idealny — sprzedam. Mielec, blok 66/15.

Lokale

ZAMIENIĘ nleuciążliwe dozorczo — półkomfortową garsonierę z nową w nowoczesnej kamienicy w dzielnicy Kleparz — na samodzielny pokój, może być w Nowej Hucie. Oferty 29708 „Prasa” Kraków, Wiślna 2.

ZAMIENIĘ 2 pokoje z kuchnią w Gdańsku-Stogi — na mniejsze w Krakowie lub najbliższej okolicy. — Oferty 29706 „Prasa” Kraków, Wiślna 2.

MAGISTER pracująca — poszukuje nieprzechodnego pokoju. — Oferty 29716 „Prasa” Kraków, Wiślna 2.

KUPIĘ pokój z kuchnią, komfort event. komfortową garsonierę, wolne od kwatunku, na terenie Krakowa. — Oferty 29724 „Prasa” Kraków, Wiślna 2.

ZAMIENIĘ pokój z kuchnią 22 m<sup>2</sup> — na 2 pokoje z kuchnią, względnie mniejsze komfortowe. — Warunki korzystne. — Oferty 30063 „Prasa” Kraków, Wiślna 2.

Różne

DENTYSTYCZNA pracownia wykonuje mostki, korony, sztafelonowe protezy Reperacja protez na poczekaniu. — Kraków, Wielopole 6 (wejście z podwórca na prawo). PÓDNOŚZENIE oczek na poczekaniu, pilnowanie, cerowanie garderoby — czyszczenie kratów — Kraków. Szpitalna 36 — naprzeciw Teatru. URZĄDZENIE do wyłaczania wzorów na kratach kupię lub wydzierżawię, poszukuję również wykonawcy takiego urządzenia. Właśćność: Głowczewska, Bvd. Górszcz. ul. Lelewela 19/1, tel. 429-24.

Podziękowanie

I KLINICE Ginekologiczno-Położniczej, Kraków — serdecznie dziękuję za troskliwą opiekę nad mną i dzieckiem, Anna Krupnik, Olkusz.

POCZTYLON „Echa”

Postępowanie spadkowe

W. W. Matka moja zamieszkująca stale w Rzeszowie zmarła niedawno i pozostawiła po sobie nieruchomości: była właścicielką połowy domku. Obecnie chciałbym załatwić formalności przejęcia tej połowy domu na moje nazwisko, gdyż jestem jedynym spadkobiercą. Dokąd należy się udać, aby to załatwić?

Trzeba przede wszystkim przeprowadzić postępowanie o stwierdzenie praw do spadku po matce. Z wnioskiem występuje Pan. Kompetentnym do wydania orzeczenia w sprawie jest Sąd Powiatowy — Wydział Niezporny — w Rzeszowie (pl. Gwardii Ludowej 3). Po przeprowadzeniu postępowania, sąd wyda postanowienie o Pana prawach jako spadkobiercy — na podstawie czego będzie Pan mógł jako spadkobierca o wpisaniu siebie jako właściciela do księgi wieczystej nieruchomości. (JP)

Kurza farma

W. Sz. Mam parcelę i chciałbym na niej prowadzić (poza pracą zawodową) farmę kurczą, ok. 250 sztuk kur i ok. 500 szt. brojlerów. Proszę o informację, czy będę musiał płacić od tej farmy podatek?

Nowo założone farmy — przez okres pierwszych trzech lat ich prowadzenia — są zwolnione od podatku. Dotyczy to farm kurzych i kaczek w obszarze: kur noszek do 1000 szt. i kaczek noszek do 500 szt., jeżeli zostały one założone w okresie od 1. I. 1961 r. do 31. XII. 1963 r. Farmy produkujące kurczątka tzw. brojlery, bez względu na ich liczbę, są także zwolnione od podatku w pierwszych trzech latach pod warunkiem zawarcia i wykonania umowy na dostawę całej produkcji tych kurcząt do skupu państwowego oraz założenia takiej farmy w okresie od 1. I. 1961 r. do 31. XII. 1965 roku. Zaznaczamy, że o zniesieniu nowej farmy, która zwolniona jest od podatku, należy zawiadomić organ finansowy, właściwy do wymiaru podatku gruntowego w terminie 14 dni od rozpoczęcia prowadzenia farmy, w przeciwnym razie, traci się prawo do korzystania ze zwolnienia od podatku. (am)

Świadczenia w naturze

N. L. Które świadczenia zostaną zaliczone do mojej renty: deputat węglowy, chałta służbowa, ręcznik? Nikt mi nie umie tego wytłumaczyć.

Wg wytycznych ZUS, za robek w naturze uważa się otrzymywane przez pracownika bezpłatne świadczenia w naturze lub ekwiwalent pieniężny tych świadczeń. Do najczęstszych świadczeń należą: całonocne lub częściowe wyżywienie, mieszkanie, deputat węglowy, światło, piody rolne i użytkowanie działki rolniczej oraz umundurowanie (jeżeli przechodzi na własność pracownika). Przy obliczeniu renty nie bierze się natomiast pod uwagę świadczeń otrzymywanych na podstawie przepisów bhp: odzieży ochronnej i roboczej, środków spożywczych wydanych do spożycia na miejscu, (np. mleka), rybników, pieniężnych na pranie odzieży ochronnej i ubrań roboczych itp. W razie wątpliwości wartość wynagrodzenia w naturze oblicza się wg zasad przyjętych dla wymiaru podatku od wynagrodzeń. (eo)

Służbowe bilety

M. K. Pracuję jako magazynier w dwóch magazynach tej samej szkoły zawodowej. Jeden magazyn jest w Podgórzu, drugi w śródmieściu. Trzy razy w tygodniu w ciągu godzin pracy muszę jechać tramwajem z jednego magazynu do drugiego. Czy szkoła powinna mi zwrócić koszty tego przejazdu?

Zarząd Okręgu ZZNP wyjął nam, że pracownik nie może pokrywać ze swoich poborów kosztów przejazdów służbowych. Dlatego w Pańskim przypadku szkoła powinna zakupić albo służbowe bilety tramwajowe, albo kartę tramwajową na okaziciela i w razie potrzeby przekazywać je do Pańskiej dyspozycji. (wl)

Miłą rozrywkę i wielkie szanse wygrania daje swoim sympatykom KRAJOWA LOTERIA PIENIĘŻNA 42.000 wygranych — 6.240.000 zł

