

# Dziś — w trzecim dniu obrad VI Zjazdu PZPR delegaci dyskutują w 19 zespołach problemowych

## Goście zagraniczni spotykają się z załogami zakładów pracy

Dziś — trzeci dzień VI Zjazdu Polskiej Zjednoczonej Partii Robotniczej. Obrady rozpoczęły się już o godzinie 8.00.

Opustoszała jednak w tym dniu Sala Kongresowa bowiem tryb dzisiejszych obrad odbiega zupełnie od dwóch poprzednich dni zjazdowych; jest zupełną nowością w dotychczasowej praktyce działania tego najwyższego forum partii. Realizując swą wcześniejszą uchwałę, podjęta już w pierwszym dniu Zjazdu, a zmierzającą ku temu by prace miały maksymalnie charakter roboczy i stwarzały warunki do wypowiedzenia się szczególnie szerokiej liczbie dyskusantów, delegaci utworzyli dziś 19 zespołów problemowych. Zajmują się one szczegółowym przedyskutowaniem grup tematycznych z zakresu polityki, gospodarki, działalności społecznej, i innych dziedzin.

Punktem wyjścia do dyskusji w zespołach są trzy zasadnicze dokumenty zjazdu: sprawozdanie Komitetu Centralnego z działalności od poprzedniego Zjazdu Partii, programowy referat Biura Po-

litycznego w sprawie zadań partii w dalszym socjalistycznym rozwoju PRL oraz przygotowany przez rząd referat na temat założeń rozwoju gospodarczego kraju w latach 1971—75.

Członkowie zespołów omawiają też wnioski i propozycje, jakie wniosła przedzjazdowa, prawdziwie ogólnonarodowa dyskusja nad przyszłością kraju.

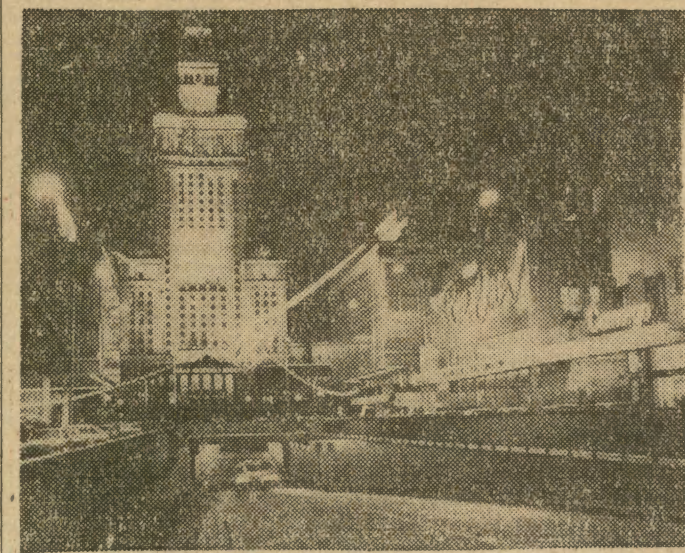
Warto tu przypomnieć, że zarówno ze strony organizacji, jak i instancji partyjnych wszystkich szczebli, a także ze strony rządu, podjęto w toku kampanii przedzjazdowej takie przedsięwzięcia organizacyjne, które zapewniły nieuronienie żadnego z wartościowych wniosków i propozycji oraz — co szczególnie jest ważne — takie ich przeanalizowanie, by uczestnicy Zjazdu mogli otrzymać syntetyczny i zaopiniowany materiał — uwzględniający zarówno potrzeby społeczno-gospodarcze, jak i aktualne możliwości kraju.

Do przebiegu dyskusji w zespołach problemowych przywiązuje się wielką wagę, każdy głos traktowany będzie na równi z przemówieniem wygłoszonym na forum plenarnym Zjazdu, uwzględniony będzie w protokole łącznych prac.

Siedem zespołów koncentrować będzie swoją uwagę na zagadnieniach gospodarki narodowej. I tak odrębne grupy delegatów, z uwzględnieniem ich zainteresowań, wiedzy teoretycznej i praktycznych doświadczeń, omawiać będą sprawę doskonalenia systemu planowania, zarządzania, (Dokończenie na str. 5)

### Pojedynek generałów

W podmiejskim lasku w pobliżu stolicy Urugwaju, Montevideo, odbył się 7 bm. pojedynek na pistolety między dwoma kandydatami na prezydenta; generałem Liberem Seregni (lat 54) i generałem Juanem Rivasem (lat 70). Pojedynek był w Urugwaju legalnym środkiem rozstrzygnięcia sporów pod warunkiem, że zaaprobuje to sąd honorowy. Na pojedynek wyzwał Rivasa gen. Seregni. W czasie kampanii wyborczej bowiem Rivas obrzucił go stekiem wyzwisk. Pojedynek, któremu sekundowało 4 innych generałów i który odbył się szerokim echem w tamtejszej prasie zakończył się bezkrwawym remisem. Obaj generałowie znacierpliwieli i zdenerwowani — chybili.



Centrum Warszawy i Pałac Kultury i Nauki w powodzi światła, CAF — Tymiański

Gena 50 gr

A

# echo



## KRAKOWA

ROK XXVI PISMO POPOŁUDNIOWE Nr 287 (8163)  
ODZNACZONE ZŁOTĄ ODZNAKĄ M. KRAKOWA

Kraków, środa 8 grudnia 1971 r.

### Ze świata

PO ZAKOŃCZENIU oficjalnej wizyty w Norwegii, przewodniczący Rady Ministrów ZSRR — Aleksiej Kosygin, opuścił Oslo, udając się w drogę powrotną do kraju.

MINISTROWIE obrony europejskich państw — członków NATO zebrał się w Brukseli, by uchwalić program zwiększonych wydatków wojskowych oraz zatwierdzić wspólną „Białą księgę”, przedstawiającą wydatki wojskowe w latach 1970—1971.

W ZWIĄZKU z konfliktem indyjsko-pakistańskim sekretarz generalny ONZ — U Thant opublikował raport, który potwierdza, że działania te zainicjował Pakistan.

Wybitne osiągnięcie radzieckiej kosmonautyki

## Po 188 dniach lotu radziecka stacja automatyczna łagodnie wylądowała na Marsie

MOSKWA  
Jak podaje agencja TASS, w dniu 2 grudnia 1971 r., po raz pierwszy w historii kosmonautyki, aparat lądujący stacji automatycznej „Mars-3” łagodnie wylądował na powierzchni Marsa.

Lot stacji automatycznej „Mars-3” w przestrzeni międzypłaszczyznowej trwał 188 dni. W dniu 2 grudnia dokonano ostatecznej korekтуры toru lotu. Podobnie jak w wypadku stacji „Mars-2” operacje te wykonywały samoczynnie pokładowe urządzenia astronawigacji kosmicznej i elektroniczna maszyna cyfrowa. Urządzenia te obliczały wielkość i kierunek impulsu korekcyjnego, co zapewniło niezbędne warunki dla oddzielenia aparatu lądującego w przewidzianym momencie, jego wejście w atmosferę i łagodne lądowanie na powierzchni planety.

Po oddzieleniu się od stacji automatycznej, aparat lądujący wszedł w atmosferę Marsa, i opadając na spadochronie, łagodnie wylądował na południowej półkuli planety między obszarami Elektris i Phaetonis w rejonie o współrzędnych 45 stopni szerokości południowej i 158 stopni długości zachodniej. Na pokładzie aparatu znajdował się propozycyk z gołdem Związku Radzieckiego.

(Dokończenie na str. 2)



Na zdjęciu: Edward Glierek dziękuje Leonidowi Breżniewowi za pozdrowienia dla Zjazdu, przekazane w imieniu KPZR, CAF — Matuszewski — telefoto

### Pierwsi w Kombinacie im. Lenina

## Rok wielkopiecowników ma trzynaście miesięcy

Kartka formatu A-4, pięćdziesiątka, podpisy, lakoniczny tekst. „Załoga wydziału wielkie piece melduje, że w dniu 5 grudnia wykonała roczny plan techniczno-ekonomiczny w wysokości 3 mln 650 tys. ton surówki”.

Wielkopiecownicy już od dłuższego czasu należą do hutniczej czołówki. Nie pierwszy raz wykonali przed terminem roczne zadania. Ale po raz pierwszy z tak dużym wyprzedzeniem. 25 dni przed końcem roku. To tak, jak gdyby rok

składał się z trzynastu miesięcy. Bo wszystko wskazuje na to, że załoga P-40 w ciągu 25 dni grudnia wykona 280 tysięcy ton — dodatkowo, czyli niemal swój przeciętny miesięczny plan.

Zródło sukcesu? Postęp techniczny, który umożliwił szeroką intensyfikację procesu wielkopiecowego. A więc modernizacja piątego wielkiego pieca i wykonanie drugiego otworu spustowego, a więc zastosowanie naturalnych profili wielkiego pieca. Co to znaczy? Po kilkuletnich studiach i obserwacjach z zastosowaniem izotopów węgla (wskazywały one zużycie wymurówki) wypracowano najkorzystniejszy profil dla określonych warunków wsadowych i technicznych.

Jak poinformował nas główny wielkopiecownik HIL mgr inż. Wacław Rudziński — ta metoda naturalnych profili stanowi novum na światową skalę, wyłom w dotychczasowej wiedzy, wyzwanie rzuczone książkowej teorii.

Bo wiedza swoją drogą, a zachowanie pieca swoją drogą. Więc wzięto ten fakt pod uwagę i zastosowano się do niego w praktyce. Rezultaty? Bardzo dobre, piece 4 i 5, na których podczas remontu nowosć zastosowano — sprawiają się doskonale, bardzo

### „Artyści Warszawy — delegatom na VI Zjazd PZPR”

7 bm. wieczorem, po zakończeniu obrad, uczestnicy Zjazdu spotkali się ponownie — tym razem w sali Teatru Wielkiego na uroczystym koncercie „Artyści Warszawy — delegatom na VI Zjazd PZPR”.

Na koncert ten, który był młym akcentem drugiego dnia obrad Zjazdu, zaprosiła delegatów i gości Egzekutywa KW PZPR i Prezydium Stołecznej RN. Wykonawcami byli najwybitniejsi aktorzy scen stołecznych, zespoły taneczne i orkiestrowe oraz soliści.

### Renesans średniowiecznej sztuki witrażu

Dwa „warsztaty” przy Toruńskich Pracowniach Konserwacji Zabytków i Wydziale Sztuk Pięknych Uniwersytetu im. Mikołaja Kopernika kontynuują dziś w Toruniu piękne tradycje średniowiecznych mistrzów trudnej sztuki witrażu.

Dziełem toruńskich specjalistów jest m. in. przywrócenie dawnej świetności słynnym witrażom dominikańskim z XIV- i XV-wiecznych kościołów krakowskich, gotyckiej fary w Chelmie i renesansowych kamieniczek wrocławskich. Z Torunia pochodzi także stylowe szkło okien Pałacu w Wilanowie oraz Zamku w Măłborku. Europejski rozgłos zyskali sobie toruńscy witrażyci dzięki własnej, bardzo skutecznej metodzie renowacji i konserwacji starych witraży. Zabezpieczając cenne relikty przed korozją — nasycy się je żywicami syntetycznymi, które służą również jako doskonałe spoiwo płytek.

szybko osiągając pełne zdolności produkcyjne i wysoką wydajność. Toteż przy okazji kolejnych remontów naturalny profil wymu-

(Dokończenie na str. 2)



Dzięki bezpośrednim transmisjom telewizyjnym z Pałacu Kultury i Nauki w Warszawie, społeczeństwo nasze może na bieżąco śledzić przebieg obrad VI Zjazdu PZPR, wstępując się uważnie w słowa mówiące o ważnych sprawach dla nas wszystkich, dla całego kraju. Kluby i świetlice dysponujące już odbiornikami telewizji kolorowej, umożliwiły wszystkim oglądanie pierwszych transmisji kolorowych z sali obrad VI Zjazdu. Na zdjęciu: krakowianie w Krakowskim Domu Kultury przysłuchują się przemówieniu premiera PRL — Piotra Jaroszewicza.

Fot. J. Lewicki

### Rezolucja ONZ w sprawie konfliktu Indie — Pakistan

104 głosami przeciwko 11, przy 10 wstrzymujących się, Zgromadzenie Ogólne ONZ uchwaliło rezolucję domagającą się od Indii i Pakistanu natychmiastowego wstrzymania działań wojennych i wycofania wojsk obu krajów na swe terytoria.

### „Życie rodzinne” kandyduje do „Oscara”

Do dorocznej nagrody Akademii Sztuki i Wiedzy Filmowej w Hollywood, tzw. „Oscara” kinematografia polska zgłosiła film fabularny Krzysztofa Zanussiiego „Życie rodzinne”.

### Nagroda Fundacji Herdera dla polskiego artysty

Jak informuje Biuro Współpracy Kulturalnej z Zagranicą Ministerstwa Kultury i Sztuki, Uniwersytet Wiedeński przyznał na wniosek kuratorium Fundacji Herdera w Hamburgu, jedną z ośmiu równorzędnych nagród na rok 1972 artyście malarzowi Henrykowi Stażewskiemu z Warszawy za całokształt twórczości.

UTRO pogoda w rejonie Krakowa kształtowała się będzie pod wpływem wiatru. Zachmurzenie zmienne, wiatry północne 6-9 m/sk. Temp. dnim plus 2-5 st., nocą plus 3 do zera st. C.

# Budowniczo Huty im. Lenina czczą VI Zjazd Partii przedterminowym ukończeniem II etapu walcowni rur

Niezwykle ważnym kompleksem produkcyjnym, gdzie uszlachetniane będą wyroby Kombinatu im. Lenina, są obiekty wchodzące w skład tzw. II etapu walcowni rur. Budowa ich weszła właśnie w końcową fazę. O powodzeniu akcji decyduje teraz rozruch całego, skomplikowanego ciągu technologicznego, zamontowanego tutaj potężnego agregatu, pochodzącego głównie z dostaw z Francji. Kluczowe znaczenie miało rozpalenie ogromnego pieca, w którym mają być podgrzewane do odpowiedniej temperatury — czarne rury. W piecu tym

przebiega już gaz. Suszenie pieca trwać będzie ok. 10 dni.

Podgrzane rury przechodzą przez wannę wypełnioną płynnym cynkiem i łożyskiem. Zanurzone w tej kąpieli pokryją się piękną, srebrzystą powłoką. Aktualnie przystępuje się do topienia cynku i łożyska w wannie.

Chodzi o to, aby obiekty II etapu walcowni rur były gotowe i wszechstronnie przystosowane do podjęcia wstępnej eksploatacji z dn. 21 bm., a więc na 10 dni przed ustalonym w harmonogramie terminem.

Przedterminowym przekazaniem do użytku nowego kompleksu w krakowskim kombinacie czczą założycieli przedsiębiorstwa budowlano-montażowych i brzydą rozruchowe — odbywający się VI Zjazd Partii.

Skrócenie terminu robót przyczyni się do uzyskania dodatkowej produkcji o wartości 3 mln zł, a ponadto jeszcze w okresie rozruchu otrzymana zostanie ponadplanowa produkcja w ilości 500 ton. Na ocynkowane rury z Huty im. Lenina czeka nasza gospodarka narodowa. Mają one nader liczne zastosowanie. Stosuje się je do rozmaitych instalacji przemysłowych, także dla potrzeb komunalnych.

## Z kraju

W WARSZAWIE uruchomiono wczoraj — na trzy miesiące przed terminem — nowożeńską dyspozytornię krajowej dyspozycji gazu. W system ten, umożliwiający optymalizację gospodarki gazem zostanie włączona maszyna matematyczna.

W ZWIĄZKU z licznymi pytaniami rodzin — PAN informuje, że wszyscy pracownicy polskich placówek w Indiach i Pakistanie oraz osoby przebywające służbowo w tych krajach, znajdują się pod stałą opieką polskich ambasad i konsulatów.

W KOZŁOWICACH na Opolszczyźnie trwa rozruch cegielni, która produkować będzie rocznie 40 milionów sztuk jednostek ceramicznych.

W ŚRODĘ opuszcza nasz kraj misja japońska, której zadaniem było zorientowanie się w możliwościach współpracy z Polską w dziedzinie informatyki.

W PRZYSZŁYM roku przybędzie 15 nowych ośrodków zdrowia na wsi. Wraz ze spółdzielniami zdrowia, ośrodków takich będzie ponad 2700.

DWA DAJSZE rezerwy przybyły ostatnio w woj. krakowskim. Zostały one wydobrebione ze zwartych kompleksów leśnych w Nadlesieniach Piłsko oraz Osasz w Beskidzie Żywieckim.

## Rokowania gospodarcze między Polską i NRF

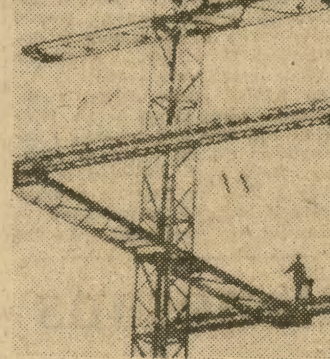
7 grudnia rozpoczęły się w Bonn obrady Komisji mieszanej, powołanej zgodnie z wieloletnią umową o wymianie handlowej i współpracy gospodarczej oraz naukowo-technicznej między Polską a NRF z 15 października 1970 r. Celem rozmów jest uzgodnienie protokołu handlowego na rok 1972 oraz omówienie aktualnych spraw z zakresu wzajemnej współpracy gospodarczej.

## Rok wielkopiecowników ma 13 miesięcy

(Dokończenie ze str. 1)

rowki zastępuje się we wszystkich wielkich piecach kombinatu. Intensyfikacja procesu wielkopiecowego to przede wszystkim zwiększenie ilości apustów. Z osmiu do dziesięciu na mniejszych piecach i z dziewięciu do dwunastu na dwutysięczniku. Bez zdwojonego wysiłku garowych byłoby to nie do przeprowadzenia. A przecież wśród licznych hutniczych stanowisk praca garowego uważana jest za najcięższą.

— Najwspanialsza myśl techniczna — bez rzetelnego wykonywania obowiązków i serca do pracy — jedynie wzbogaciła teorię. Wielkopiecownicy po prostu dobrze

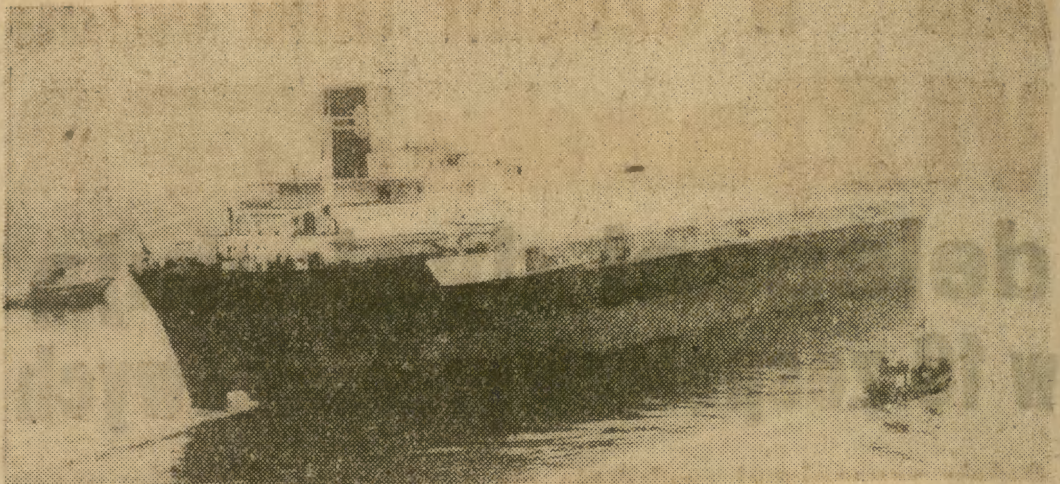


## Łagodne lądowanie na Marsie

Jeden z twórców aparatu lądującego poinformował dziennikarzy, że z technicznego punktu widzenia, łagodne lądowanie na Marsie nie jest sprawą prostą.

Według dostępnych dotychczas informacji, atmosfera Marsa jest dość rzadka. Przy powierzchni planety ciśnienie wynosi zaledwie 5 mm słupka rtęci. To bardzo utrudnia lądowanie, gdyż siła ciążenia na tej planecie jest zaledwie 2,5-krotnie mniejsza niż na Ziemi. Toteż, o ile na powierzchni Wenus można dotrzeć przy użyciu niewielkiego spadochronu, łagodne lądowanie na Marsie, przy wykorzystaniu jedynie hamowania atmosfery, jest niemożliwe.

Z drugiej strony, gdyby lądować na Marsie jak na Księżycu, który nie ma atmosfery, potrzebne byłoby potężne silniki rakietowe i wielki zapas paliwa.



## Spółdzielczość ogrodnicza rozwija produkcję „mrożonych witamin”

Spółdzielczość ogrodnicza staje się coraz poważniejszym producentem mrożonek owocowo-warzywnych. Po pierwszym nowoczesnym, wybudowanym w Górze Kalwarii kombinacie przetwórstwa owocowo-warzywnego „Hortex” powstają dalsze, podobne obiekty. Ich realizacja ma zwiększyć spółdzielczą produkcję, tych najbardziej wartościowych dla racjonalnego

żywienia — przetworów z obecnych ok. 12 tys. ton do 40 tys. ton w 1975 r.

W bież. roku oddano do eksploatacji dwie zamrażalnie w Radzynie Podlaskim w woj. lubelskim i w Przysusze na Kielecczyźnie. Zakład „Podlaskianka” w Radzynie Podlaskim już we wstępnej fazie rozruchu przekroczył plan, dostarczając m. in. ponad 85 ton mizerii mrożonej, przeszło 330 ton czarnych porzeczek, ok. 200 ton truskawek, a także sporo wiśni i śliwek.

W drugim kwartale 1972 r. ruszą dwie następne zamrażalnie w Leżajsku w woj. rzeszowskim i Lipsku w woj. kieleckim. Kolejnym producentem mrożonek, który ma rozpocząć pracę za dwa lata będzie zakład w Płońsku — w największym w Polsce rejonie upraw malin.

## Wysokie odznaczenie polskie dla norweskiego armatora

OSLO W ambasadzie PRL w Oslo odbyła się uroczystość udekorowania armatora norweskiego, A. G. Mathisena Krzyżem Oficerskim Orderu Odrodzenia Polski, przyznany mu przez Radę Państwa PRL.

A. G. Mathisen był pierwszym norweskim armatorem, który w historii polsko-norweskich stosunków gospodarczo-handlowych zamówił statki w naszych stoczniach.

W obwodzie świętokrzyskim (RFSRR) w pobliżu miasta Asbiast trwa budowa państwowej elektrowni okręgowej o mocy 3 milionów kW. Ukończono już montaż turbiny i generatora 3 bloku energetycznego o mocy 300 tys. kW. Na zdjęciu: montaż nowej podstawy 3 i 4 bloku energetycznego.

CAF — TASS

## Libia nacjonalizuje brytyjskie przedsiębiorstwa naftowe

Algierska agencja prasowa, powołując się na radio Trypolis, podała, że Libia znacjonalizowała przedsiębiorstwa należące do brytyjskiego koncernu naftowego „British Petroleum” i wycofała wszystkie swe depozyty z banków brytyjskich.

## 27 rannych w wypadku kolejowym pod Sandomierzem

7 bm. na przejeździe nie strzeżonym między Sandomierzem i Dwikozami, autobus wiozący ludzi do pracy w Zakładach Przetwórstwa Owocowego w Dwikozach oraz młodzież szkoły zawodowej, wjechał pod pociąg osobowy Łódź — Rzeszów. 27 osób rannych w wypadku przebywa w szpitalach w Sandomierzu i w Stalowej Woli.

## KRONIKA wypadków

- Przy ul. Pstrowskiego w tramwaju linii „11” został przynęcony drzwiami 75-letni Piotr Duszek (zam. przy ul. Łanowej 3). Doznał on pokaleczenia twarzy i rąk.
- Na ul. Blich została potrącona przez samochód i doznała ogólnych obrażeń 10-letnia Dorota Stylo (zam. przy ul. Bujwida).
- W godzinach wieczornych wybuchł pożar w byłym gmachu prokuratury przy ul. Bohaterów Stalingradu 13. Ogień, który mógł zagrożić znajdującym się tam jeszcze materiałom archiwalnym, uszono w zarodku.

## W „Lajkoniku”

W 759 grze „Lajkonika” z dnia 5 grudnia 1971 r. stwierdzono 69 wygranych z 4 trafieniami po 1.375 zł, 2.601 wygranych z 3 trafieniami po 31 zł, 30.847 wygranych z 2 trafieniami po 5 zł oraz 22 premii wygrane z 3 trafieniami z dodatkową po 151 zł, 2.012 premii wygranych z 2 trafieniami z dodatkową po 20 zł.

Polska Flota Handlowa wzbogaciła się o Kolejny 50-tysięcznik, tym razem zbudowany w stoczni duńskiej w Kopenhadze. Jest nim m/s „Uniwersytet Jagielloński”. Statek pływac będzie pod banderą PZM. Pierwszy rejs odbył on ze stoczni do Swinoujścia. Po załadunku węglem, m/s „Uniwersytet Jagielloński” popłynie do Japonii. Na zdjęciu: m/s „Uniwersytet Jagielloński” w kanale portu w Swinoujściu. CAF — Witusz

## Egzotyczne drzewa w rodzimym parku

W Czarnocy, pow. Włoszczowa — rodzinnej miejscowości helmana Stefana Czarnieckiego — powstał park-arboretum. W parku zasadzono ok. 250 gatunków drzew egzotycznych i krzewów, pochodzących z różnych krajów, m. in. Japonii, Chin i Ameryki Południowej. Rosnie tam piękna meta-sekwoja japońska i kwitnący nawet zimą ozar japoński.

Opiekunem tego unikalnego obiektu, w którym m. in. badać się będzie warunki i wyniki aklimatyzacji egzotycznych drzew i krzewów, jest Liga Ochrony Przyrody.

## Auto a reklama

Badania ekspertów gospodarczych w Europie zachodniej wykazały, że przemysł samochodowy wydaje proporcjonalnie najmniej, sze sumy na reklamę swych wyrobów — o 0,6 proc. wartości produkcji.

Natomiast chemia przeznaczna na reklamę ponad 20 proc. wartości produkcji, by sprzedać środki do... mycia samochodów.

## Zawiadomienie DOKP Kraków

Oddział Ruchowo-Handlowy PKP w Krakowie informuje, że z powodu robót drogowych w dniu 8 i 13 grudnia pociągi: nr 33 z Krakowa odj. godz. 7.58, nr 35 z Krakowa odj. godz. 11.05, nr 36 z Tarnowa odj. godz. 9.00, nr 40 z Tarnowa odj. godz. 13.36 — nie będą kursować na odcinku Bochnia — Tarnów i odwrotnie. Dla pociągów 17 relacji Kraków — Przemysł — Krynica, odj. z Krakowa godz. 10.00, wyznacza się postój na przystankach Rzeszawa, Jasień Brzeski i Sterkowice. K-12074

MGR INŻ. ARCH.  
**JERZEMU KOCZUROWI**  
składamy wyrazy serdecznego współczucia z powodu śmierci MATKI.  
Kierownictwo oraz koleżanki i koledzy z Biura Projektów „Społem” ZSS w Krakowie

## echo KRAKOWA

REDAGUJE KOLEGIUM: Teresa Stanisławska — redaktor naczelny, Czesław Morawetz — sekretarz odpowiedzialny, Maria Kwiatkowska, Janina Lovellowa, Jerzy Langier, Maria Michalikowa — członkowie kolegium.

ADRES REDAKCJI: Kraków, ul. Wisłowa 2. Telefony: centrala 235-60, redakcji naczelny 246-78, sekretarz odpowiedzialny 580-93, dział miejski 219-48, dział łączności z czytelnikami 542-53, dział sportowy 543-58, archiwum 548-34, Biuro Ogłoszeń 853-40. Nie zamówionych materiałów redakcja nie bierze.

DRUK: Prasowe Zakłady Graficzne RSW „Prasa” Kraków, ul. Wielopole 1.

WYDAWCA: Krak. Wyd. Prasowe RSW „Prasa”, ul. Wisłowa 2.

KOUPORTUJE: „Ruch” w centrali telefon 252-90. Koszt druku — godz. 16.00.

## Setne posiedzenie SALT

Delegacje ZSRR i USA zebrały się we wtorek w Wiedniu na setnym posiedzeniu w ramach rokowań w sprawie ograniczenia zbrojeń strategicznych rozpoczętych przed dwoma laty.

## Już 2 tygodnie trwa strajk metalowców zachodniemieckich

BONN Próba mediacji ze strony kanclerza NRF W. Brandta, w sprawie strajku metalowców zachodniemieckich zakończyła się fiaskiem. Kanclerz spotkał się z przedstawicielami związku zawodowego metalowców i reprezentantami koncernów NRF. Rozmowy nie dały jednak rezultatu.

Trwający od 2 tygodni strajk metalowców zachodniemieckich sparaliżował przemysł samochodowy NRF, w tym zakłady Volkswagena, Daimler-Benz, Boscha, Robotnicy wysuwają żądania ekonomiczne.

## Narty z elastyczną folią

Przemysł gumowy uruchomił produkcję folii wykonanej z elastomerów syntetycznych o specjalnych właściwościach — pozwala ona łączyć wulkanizacyjnie stal z aluminium.

Folia ta znalazła zastosowanie przy krajowej produkcji nart metalowych, podnosząc ich jakość i ułatwiając technologię.

Konstrukcja nart metalowych wymaga stosowania warstw różnych metali: aluminium — ze względu na lekkość oraz stali, np. na kanty — ze względu na lepsze właściwości ślizgowe i wytrzymałość na ścieranie. Dotychczas warstwy te łączono śrubami, co było pracochłonne w produkcji i pogarszało gładkość powierzchni.

(Dokończenie ze str. 1)

Stacja orbitalna „Mars-3” po oddzieleniu się aparatu lądującego kontynuowała lot na orbicie odległej w punkcie minimalnego zbliżenia o 1500 km od powierzchni planety. Silniki hamujące zapewniły przejście stacji na orbitę wokółmarsjańską. Obiega ona planety w ciągu 11 dni.

Sygnaly z aparatu, który wylandował na powierzchni planety w przewidzianym czasie, zostały odebrane i zarejestrowane na pokładzie sztucznego satelity „Mars-3”, a następnie podczas сеансів łączności radiowej w dniach 2-5 grudnia — przekazane na Ziemię. Odebrane z powierzchni Marsa sygnały wizji były krótkotrwałe i nagłe ustaly.

Zgodnie z kompleksowym programem naukowym będą prowadzone za pomocą stacji orbitalnych „Mars-2” i „Mars-3” badania Marsa i otaczającej go przestrzeni kosmicznej z całkowicie różnych orbit. Trwają badania informacji naukowych uzyskanych ze stacji „Mars-2” i „Mars-3” podczas

## Co słyszą?...

W dobie motoryzacji wciąż padają rekordy szybkości. Jakby dla przeciwwagi, we Francji zorganizowano zawody pod hasłem — „Kto wolniej”. Ostatnio, konkurencję tę wygrał kierowca prowadzący motorowy kultywator. Nie zatrzymując się na trasie „wysciugu” zdołał on pokonać odległość 680 metrów w ciągu prawie trzech godzin.

# Główne kierunki społeczno-gospodarczego rozwoju PRL w latach 1971-1975

## Omówienie przemówienia Piotra Jaroszewicza na VI Zjeździe PZPR

P. Jaroszewicz stwierdził, że program zawarty w referacie I sekretarza KC — Edwarda Gierka — jasno i wyraziście określa główne kierunki społeczno-gospodarczego rozwoju i zapewnia szybszą niż w jakimkolwiek dotychczasowym okresie poprawę warunków bytu klasy robotniczej i społeczeństwa. Jest to nadrzędny cel całego procesu społeczno-gospodarczego, który wyrażać się będzie w powiększeniu płac realnych w ciągu obecnego 5-letnia o 17—18 proc., w pełnym i racjonalnym zatrudnieniu wchodzących w życie roczników młodzieży, w rozszerzeniu zakresu świadczeń socjalnych i zwiększeniu budownictwa mieszkaniowego. Materialną podstawą osiągnięcia tego celu będzie zwiększenie dochodu narodowego o 38—39 proc. w porównaniu z rokiem 1970.

Wskazując, iż na czole podstawowych problemów gospodarczych wysuwają się inwestycje, P. Jaroszewicz przypomniał, że określono jako granicę nakładów inwestycyjnych — ok. 1430 mld zł, przy czym główny wysiłek inwestycyjny poświęca się rozwojowi przemysłu (wzrost o 53 proc.). Z 606 mld zł przeznaczonych na ten cel — około 23,5 proc. przeznaczamy na rozwój grupy „B”, tj. przemysłu środków konsumpcji, podczas gdy w minionej 5-lacie — 18,5 proc.

Znaczące środki kieruje się na inwestycje w rolnictwie, przemyśle rolno-spożywczym, lekkim, a także meblarskim, elektromaszynowym, metalowym i precyzyjnym. W wielu branżach przemysłów rynkowych, a także w przemyśle materiałowym budowlanych nastąpi podwojenie nakładów w porównaniu z ubiegłym pięcioletniem.

W projekcie planu zapewniamy także — powiedział P. Jaroszewicz — wysokie nakłady na rozwój hutnictwa żelaza i stali, na rozwój i unowocześnienie przemysłu maszynowego, na górnictwo, energetykę, transport i łączność.

Nakłady na budownictwo mieszkaniowe wyniosą ponad 200 mld zł i będą wyższe w porównaniu z ubiegłym planem 5-letnim o około 34 proc. Wydatki na gospodarkę komunalną wzrosną o ok. 57 mld zł — to jest zwiększenie się o 60 proc. w porównaniu z poprzednim 5-letniem. Znaczną część tej sumy przeznaczamy na komunikację miejską. Konieczna jest również poprawa zaopatrzenia w wodę, gaz, energię elektryczną oraz rozbudowa kanalizacji. Zwiększamy nakłady na remonty domów i mieszkań, budowę szpitali, urządzeń komunalnych, sportowych i rekreacyjnych. Poważne środki przeznaczamy na rozwój oświaty i nauki.

Zwiększone środki inwestycyjne przeznaczamy głównie na modernizację i rozbudowę zakładów przemysłowych. Głębokie zmiany w procesach technologicznych, obok rozwijania własnych opracowań technicznych, wymagają również korzystania z licencji.

Naczelnym kryterium w ocenie pracy wszystkich ogniw procesu inwestycyjnego — oświadczył mówca — musi być odpowiedź na pytanie: o ile przyspieszona została dana inwestycja i jaki wkład wniósł w to przyspieszenie każdy z jej uczestników? Dla zapewnienia nowoczesnego projektowania trzeba wprowadzić zasadę korzystania z ekspertyz technicznej wybitnych fachowców, oraz krajowych i zagranicznych biur projektowych.

Bedziemy upowszechniać sprawdzone już nowe metody organizacji produkcji — budowlano-montażowej. Na specjalne podkreślenie zasługuje konieczność ulepszenia bilansowania potencjału wykonawczego poszczególnych województw i regionów, z zadaniami budowlanymi w skali kraju.

Terminowe uruchomienie nowych zakładów wymaga wcześniejszego przygotowania kwalifikowanych kadr, ulepszenia systemu rozliczeń oraz finansowania inwestycji i budownictwa. Szczególnej uwagi wymaga problem powstrzymania wzrostu kosztów budowy nowych domów i całych osiedli.

W obecnym pięcioletcu w jeszcze większym niż dotychczas stopniu o rozmiarach i dynamice dochodu narodowego decydować będzie wzrost produkcji przemysłowej, jej modernizacja i poprawa jakości. W ujęciu wartościowym produkcja przemysłu zwiększy się o 48—50 proc. przy rów-

noczesnych, stopniowych ale jakże ważnych zmianach w jej strukturze.

Przemysł maszynowy powinien zwiększyć produkcję o około 65 proc., a dostawy na rynek o ok. 95 proc. Duża uwaga skierowana będzie na rozbudowę bazy kooperacyjnej. Produkcja samochodów osobowych, łącznie z malolitrażowymi, wytwarzanymi na nowej licencji, zwiększy się o ponad 110 proc. — tj. do 135 tys. sztuk rocznie. Rozwinie się przemysł stoczniowy, elektroniczny, chemiczny.

Potrzeby rynku i eksportu wyrobów przemysłu lekkiego przesyłają do głębokiej rekonstrukcji tej gałęzi gospodarki oraz najwyższym za władzy ludowej tempie jej rozwoju.

Głównym zadaniem przemysłu drzewnego jest zapewnienie wzrostu produkcji mebli co najmniej o 50 proc.

Rozwój drobnej wytwórczości w latach 1972—75 powinien zmierzać do rozszerzenia i usprawnienia działalności usługowej oraz do poprawy struktury asortymentowej i podniesienia jakości produkcji artykułów rynkowych. Dążymy do lepszego wykorzystania rezerw rzemiosła. Obejmujemy je oddziaływaniem korzystnych, kompleksowych decyzji.

Zamierzony wzrost stopy życiowej — powiedział dalej P. Jaroszewicz — jest w wielkiej mierze uwarunkowany dynamiką produkcji rolniczej. Wzrost produkcji roślinnej o 17—20 proc. i zwierzęcej o 19—21 proc. — to kolejny kluczowy problem planu 5-letniego.

Naczelnym założeniem jest zwiększenie produkcji mięsa i mleka, przy jednoczesnym wzroście produkcji zbóż i pasz. Ważne znaczenie ma produkcja warzyw i owoców.

Plony zbóż powinny osiągnąć 24—25 q, ziemniaków 190—200 q, buraków cukrowych, 360—370 q, roślin oleistych 19,5 q, siana łąkowego 56 q z hektara, zaś zbiory roślin pastewnych wzrosnąć co najmniej o jedną czwartą.

Dążymy do rozwoju produkcji rolnej we wszystkich sektorach rolnictwa, grupach obszarowych gospodarstw i regionach kraju.

Służy temu zespół decyzji o fundamentalnym i długofalowym znaczeniu, podjętych w tym roku wspólnie z ZSL. Zadaniem rządu i rad narodowych jest stworzenie warunków ich pełnej realizacji.

W najbliższych latach dokończymy musimy znacznego postępu w mechanizacji rolnictwa.

Planowana dynamika produkcji globalnej w PGR w latach 1971—1975 jest prawie dwukrotnie wyższa niż w całym rolnictwie. Skuteczniej będziemy także wspierać rozwój rolniczych spółdzielni produkcyjnych.

Intensyfikacji produkcji rolniczej i zwiększeniu jej towarowości służyć będzie przewidziana w okresie do r. 1975 poważna rozbudowa przemysłu rolno-spożywczego. Kontynuując podjęty w 1971 roku wysiłek — wszystkie organizacje spółdzielcze, a także instytucje państwowe, powinny usprawniać odbiór produktów rolnych, oszczędzać czas rolnika, rzetelnie go obsługując, usuwając zjawiska niedbalstwa i nadwyżek.

Mówiąc o rosnących zadaniach transportu (w roku 1975 trzeba będzie przewieźć o ponad 1/3 więcej towarów niż w 1970) — mówca wskazał, że podejmujemy poważne prace inwestycyjne i modernizacyjne na liniach kolejowych, stacjach i węzłach PKP. Zelektryfikowanych zostanie około 1300 km linii o wysokim obciążeniu przewozami. Rozszerzona będzie trakcja spalinowa. W roku 1975 trakcja parowa będzie obsługiwała już tylko jedną czwartą przewozów.

Przewiduje się dalszą rozbudowę komunikacji autobusowej i zwiększenie częstotliwości kursowania pojazdów.

Realizować będziemy szeroki program rozwoju i modernizacji dróg i rozbudowywać zaplecze usługowe motoryzacji.

Flota handlowa powinna wzrosnąć z około 1,9 mln DWT w 1970 r. do ok. 3,5 mln DWT w 1975 r. W portach kontynuowana będzie modernizacja i rozbudowa nabrzeży oraz baz przeładunkowych. Najpoważniejszą inwestycją jest budowa portu północnego w Gdańsku.

Program rozwoju łączności przewiduje m. in. przyłączenie do sieci

telefonicznej ok. 310 tys. abonentów (o 24 tys. więcej niż w ubiegłym pięcioletciu).

Radio i telewizja w latach 1971—1975 otrzymają 5 nadawczych stacji radiowo-telewizyjnych, centralną radiostację długofalową, radiostację średniofalową oraz około 70 nadajników UKF. Zapewni to całej ludności dobry odbiór programów Polskiego Radia oraz umożliwi objęcie 80 proc. powierzchni kraju zasięgiem dobrego odbioru I programu telewizyjnego. Nastąpi też rozwój bazy poligraficznej.

Cechą naszej polityki jest wszechstronne powiązanie nauki z życiem kraju, jego dniem dzisiejszym i przyszłością — stwierdził następnie P. Jaroszewicz. — O rozszerzeniu frontu nauki, a zarazem postępującej koncentracji wysiłków, świadczy opracowany na 5-lecie program prac naukowych i wdrożeń, który na pierwszy plan wysuwa ważne i techniczne nowocześniejsze zadania. Bedziemy ten program poszerzać, korygować i doskonalić.

Rozwój nauki i techniki wymaga postępu badań podstawowych o szerokiej perspektywie zastosowań. Należy tu np. matematyka, fizyka półprzewodników, chemia strukturalna, biologia molekularna, bionika, cybernetyka stosowana itd. Również wielkie znaczenie przywiązuujemy do nauk humanistycznych, społecznych oraz nauk ekonomicznych.

Do programu prac naukowo-badawczych dostosowywać będziemy przydział środków, dążąc do doskonałości warsztatu i warunków pracy uczonego, inżyniera i specjalisty.

Przechodząc do spraw związanych z wydatną poprawą gospodarowania, mówca powiedział, że dwa zadania uważamy za podstawowe: wydatną, jakościową poprawę gospodarki materiałowej oraz znacznie lepsze wykorzystanie potencjału produkcyjnego.

Materiałochłonność produkcji jest u nas wciąż jeszcze zbyt wysoka. W założeniach bieżącej 5-latki przyjęto więc wskaźnik obniżenia kosztów materiałowych o 4 proc., co zapewni oszczędność 39 mld zł w 1975 r. oraz dzięki zaoszczędzonym materiałom umożliwi zwiększenie produkcji o ok. 68 mld zł. Jeden tylko procent obniżenia kosztów materiałowych w przemyśle przynosi blisko 10 mld zł dodatkowych środków, oraz umożliwia zwiększenie produkcji, zwłaszcza towarów rynkowych i eksportowych — o 17 mld zł. Dlatego zamierzamy zobowiązać całą administrację do korekt w założeń obniżenia kosztów materiałowych w przemyśle, budownictwie i innych działach gospodarki. Największe szanse szybkiego osiągnięcia pożądanego wyniku tkwią przede wszystkim w pracy konstruktorów i technologów.

Niezwykle ważne i złożone jest zadanie obniżenia łącznego poziomu wszystkich zapasów. Jest on obecnie nadmierny. Dynamikę przyrostu zapasów musimy obniżyć o 50 mld zł w porównaniu z poprzednią 5-latką.

Kolejny kompleks rezerw kryje się w pełniejszym wykorzystaniu posiadanych środków trwałych — olbrzymiego majątku produkcyjnego, którego wartość w przemyśle przekroczyła w 1970 r. 800 mld zł. Teoretycznie majątek ten mógłby zapewnić produkcję co najmniej o 30 proc. wyższą.

Po raz pierwszy w założeniach planu 5-letniego ustaliliśmy konkretne wskaźniki zwiększenia zmienności pracy w przemyśle i budownictwie. Do planu wprowadziliśmy środki, które zapewniają odpowiedni przyrost mieszkań i hoteli robotniczych — umożliwią migrację młodzieży do ośrodków przemysłowych i dużych miast. Podniesienie zmienności — to droga znacznego wzrostu produkcji przy minimalnych nakładach inwestycyjnych.

Za ważny kierunek uważamy szybki rozwój bazy wyspecjalizowanej produkcji kooperacyjnej.

Dynamicznym czynnikiem wykorzystania rezerw jest nowoczesna organizacja produkcji. Bedziemy popierać rozwój specjalistycznych biur doradztwa organizacyjnego oraz tworzenie i rozbudowę placówek przygotowania i rozwoju produkcji. Na rzecz wyższej wydajności i dyscypliny pracy oddziaływać będą zmiany w systemach płac.

Przeciwdziałaniu nadmiernej fluktuacji kadr służy szereg podjętych już decyzji w sprawie poprawy warunków pracy, zwiększenia troski o sprawy socjalno-bytowe.

Bedziemy troszczyć się o to, aby wielkie zakłady produkcyjne stały się kuźnią twórczej myśli i praktyki działania w sferze techniki i organizacji, produkcji i zarządzania, życia politycznego i społecznego.

Oceniamy, że w przedsiębiorstwach przemysłowych możliwe jest osiągnięcie w ciągu pięcioletnia wzrostu wydajności pracy co najmniej o 31 proc., tj. o 5,6 proc. rocznie (wobec 5 proc. w latach 1966—1970), a w przedsiębiorstwach budowlano-montażowych o 30 proc., czyli o 5,4 proc. rocznie (wobec 5,2 proc. w latach 1966—1970). Szczególnie istotny będzie to rozwój socjalistycznego współzawodnictwa pracy.

Materialnym i moralnym stymulatorem wzrostu wydajności pracy jest aktywna polityka placowo-socjalna. Jej założenia stwarzają nieporównanie szersze niż kiedykolwiek możliwości opłacania kwalifikacji i wzrostu wydajności pracy odpowiednim zwiększeniem zarobków.

Kształtowany stopniowo w roku 1971 i w latach 1972—75 system płac powinien być jasny, przejrzysty, stabilny w swych podstawowych zasadach, zapewniający ścisły związek między wielkością zarobku a wynikami pracy.

Bedziemy konsekwentnie poprawiać warunki pracy załóg robotniczych. Problemowi poprawy warunków bezpieczeństwa i higieny pracy — rząd, resorty, zjednoczenia i dyrekcje przedsiębiorstw poświęcają większą uwagę.

Poczynania partii i rządu będzie także cechować wzrastająca troska o utrzymanie ładu i bezpieczeństwa w miastach, osiedlach i zakładach pracy o umocnienie społecznej dyscypliny kultury w miejscu zamieszkania i w miejscu pracy.

Wykonanie wszystkich głównych zadań planu 5-letniego uwarunkowane jest zwiększeniem udziału Polski w międzynarodowym obrocie pracy — zdynamizowaniem obrotów w handlu zagranicznym.

W 1975 r. obroty polskiego handlu zagranicznego wzrosną o ok. 57 proc. W tym celu kształtujemy i rozwijamy nowe, skuteczniejsze formy międzynarodowych powiązań gospodarczych. Szczególnie cenny i pomocny jest dla nas program rozwoju socjalistycznej integracji gospodarczej krajów członkowskich RWPG.

W realizacji ogólnych założeń wymiany handlowej czołowa rola przypada eksportowi wyrobów przemysłu elektromaszynowego i towarów trwałej konsumpcji. Zakładamy, że eksport maszyn, urządzeń i środków transportu wzrośnie o ok. 70 proc.

Modernizacja potencjału przemysłowego przy równoczesnym wzroście stopy życiowej wymaga posługiwania się kredytami zagranicznymi. Dotychczas nie wykorzystaliśmy należycie tych możliwości. Bedziemy je wykorzystywać, dbając o równowagę bilansu płatniczego i rzetelnie wywiązując się z zaciągniętych zobowiązań.

Szczególne miejsce w naszych stosunkach gospodarczych zajmują państwa socjalistyczne. Głównym naszym partnerem we współpracy gospodarczej i naukowo-technicznej jest i będzie Związek Radziecki. Nasze stosunki gospodarcze z ZSRR stanowią przykład internacjonalistycznej solidarności, współpracy i wzajemnej braterskiej pomocy.

Pomyślnie rozwijają się nasze stosunki gospodarcze z najbliższymi sąsiadami — Niemiecką Republiką Demokratyczną i Czechosłowacką Republiką Socjalistyczną. Osiągnęliśmy również znaczny postęp we współpracy gospodarczej z pozostałymi krajami socjalistycznymi.

Handel zagraniczny będzie w coraz większym stopniu służył bezpośrednio interesom rynku krajowego.

Od rezultatów osiągniętych w całej gospodarce i handlu zagranicznym zależy kształtowanie się sytuacji na rynku wewnętrznym. Planujemy więc dalszy rozwój sieci handlu i jego zaplecza. Bedziemy doskonalić poziom pracy handlu, usuwając trudności przy zakupie towarów codziennego użytku.

P. Jaroszewicz podkreślił, że po raz pierwszy przeznaczamy tak znaczne środki na działy gospodarki, które decydują o produkcji towarów rynkowych.

Mówca oświadczył m. in., że dążymy do umocnienia i usprawnienia centralnego planowania w oparciu o leninowską zasadę centralizmu demokratycznego. Wymaga to uwolnienia systemu planowania od zbędnej drobiazgowości.

Planowane zmiany zmierzają generalnie do skoncentrowania prac planistycznych na podstawowych założeniach i proporcjach — do zachowania w ręku państwa decydujących pozycji w ustalaniu celów społecznych, głównych kierunków rozwoju gospodarczego i międzynarodowego podziału pracy, jak również głównych środków i warunków całościowej realizacji planu, przy zwiększeniu samodzielności przedsiębiorstw, zjednoczeń i władz terenowych.

Głównym kryterium oceny rezultatów działalności przedsiębiorstw stanie się postęp uzyskiwany w dłuższym okresie czasu, w tym szczególnie realizacja zadań planu 5-letniego. Instrumenty ekonomiczne powinny zwiększyć rolę kryteriów zysku i rentowności, obniżki kosztów własnych i wzrostu wydajności pracy. Jednocześnie z tym zasadniczą uwagę zwracając będziemy na wprowadzenie innowacji technicznych i techniczno-organizacyjnych.

Bedziemy już w 1972 roku wprowadzać szereg zmian. W zatrudnieniu i gospodarce funduszem płac stwarzając będziemy warunki bardziej elastycznego i racjonalnego działania przedsiębiorstw, rozwijając będziemy ekonomiczne instrumenty dotyczące eksportu i importu.

Szczególne znaczenia — oświadczył z kolei mówca — nabiera dziś sprawną, operatywną i efektywną pracę aparatu państwowego i wszystkich organizacji gospodarczych.

Kierujemy się zasadą takiego określenia funkcji poszczególnych organów, aby w jednym ręku koncentrowało się zarówno określone prawo decyzji, jak i pełna odpowiedzialność za jej skutki, przy zachowaniu prawa do uzasadnionego rygoryzmu. Równocześnie umacniać będziemy zasadę jednoosobowego kierownictwa i odpowiedzialności.

Jesteśmy za umocnieniem samodzielności rad narodowych, dalszym usprawnieniem funkcjonowania organów wykonawczych wszystkich szczebli. Bedziemy konsekwentnie zmierzać do zapewnienia coraz lepszemu obsłudze obywateli przez wszystkie organa administracyjne, a zwłaszcza przez prezydium rad i ich aparat. Bedziemy zmierzać do dalszego umacniania kontroli i inspirowania roli organów przedstawicielskich wobec aparatu wykonawczego.

Zmierzamy także do usprawnienia procesu prawodawczego, a zwłaszcza do usunięcia nadmiaru i zbędnej szczegółowości postanowień, które utrudniają zarówno życie obywateli, jak i funkcjonowanie aparatu.

Obecnie Biuro Polityczne KC — powiedział P. Jaroszewicz — na podstawie wielostronnych obracowań rządowych, analiz i konsultacji, w oparciu o rozpatrywane z uwagą ekspertyzy uczonych i opinie praktyków — wypowiada się na temat wielkich, kompleksowych problemów rozwoju kraju. Kierownictwo partii poświęca również wiele uwagi problematyce integracyjnej, która stanęła przed nami w związku z programem XXV sesji RWPG.

Jest to metoda głęboka, z gruntu nowa, dzięki której rząd może wypełniać swe obowiązki, pracować samodzielnie i ponosić odpowiedzialność za stan gospodarki i państwa w warunkach stałej inspiracji i otwartej pomocy kierownictwa partii.

Ta słuszna metoda przenoszona jest stopniowo w dół. Uważamy jednak, że proces ten jest w początkowej fazie, że należy go rozwijać.

Omówione wyżej zadania ukazują z całą wyrazistością, jak wielki musi być wysiłek, by osiągnąć przewidywane i konieczne rozmiary produkcji materialnej — stwierdził na zakończenie P. Jaroszewicz. — Praca coraz wydajniejsza, coraz lepiej zorganizowana, w pełni podporządkowana wytyczanym zadaniom — jest tym, co zapewni Polsce wyższe tempo rozwoju, a społeczeństwu odczuwalną poprawę warunków życia.

Działamy w poczuciu pewności jutra, w głębokim przekonaniu o słuszności socjalistycznej drogi rozwoju, potwierdzonej całym doświadczeniem 27 lat Polski Ludowej.

Przemówienia powitalne przywódców bratnich partii

## Przemówienie Leonida Breżniewa

Przekazując Zjazdowi i narodowi polskiemu gorące, przyjacielskie pozdrowienia L. Breżniew podkreślił historyczne zasługi KPZR i PZPR, które zespoliły wysiłki narodów Związku Radzieckiego i Polski w walce o triumf socjalizmu i komunizmu.

My, komuniści — powiedział L. Breżniew — odpowiadamy za losy swego kraju, za właściwy bieg rozwoju socjalistycznego, za warunki życia narodu, za wychowanie socjalistyczne ludzi, zwłaszcza młodzieży, za bezpieczeństwo ojczyzny. Zrozumieć we właściwym czasie obiektywne potrzeby społeczeństwa na danym etapie, we właściwym czasie znaleźć najlepsze rozwiązanie — nabrzmiałych problemów, sposób przezwyciężenia powstałych trudności, ustalić drogi i formy najszybszego marszu naprzód — wszystkie te zadania spoczywają na barkach rządzących partii komunistycznych.

## Gustava Husaka

Podkreślając wielką, złożoną i chlubną drogę, jaką przebyła PZPR, L. Breżniew wyraził szacunek dla pryncypialnego i odważnego podejścia PZPR do naprawy negatywnych zjawisk, jakie miały miejsce. Doskonale widzimy — powiedział — wielką, szczerą troskę o interesy ludu pracującego, o stałe zacieśnianie więzi z masami pracującymi, jaką przejawia wasza partia i jej KC z wiernym synem polskiej klasy robotniczej, naszym przyjacielem i towarzyszem, Edwardem Gierkiem na czele. Głęboko wierzymy, że wasza partia zachowując niezłomną wierność leninizmowi, prowadząc jasną konsekwentną, rewolucyjną, realistyczną politykę wyrażającą żywotne interesy mas pracujących, pomyślnie wykona swe zadania, nie zawiedzie zaufania, jakim obdarza ją naród polski.

W imieniu delegacji KPZR jej przewodniczący z uznaniem podkreślił następnie znaczenie aktywnej działalności PZPR, zmierzającej do umocnienia wspólnoty socjalistycznej, do rozwoju wszechstronnej współpracy państw socjalistycznych. KPZR, PZPR i inne bratnie partie — powiedział — aktywnie pracują nad tym, aby umocnić i dalej rozwinąć główną, podstawową linię światowego socjalizmu — tendencję jedności i zespolenia. Działając w ścisłym sojuszu, kraje socjalistyczne wywierają coraz większy wpływ na bieg wydarzeń międzynarodowych. Potężna siła internacjonalizmu socjalistycznego znajduje szczególnie dobitny wyraz podczas ostrych kryzysów międzynarodowych.

L. Breżniew wskazał na szerokie, skuteczne poparcie, jakiego kraje socjalistyczne udzielają mędnym patriotom Wietnamu oraz na pomoc narodom arabskim w obronie ich słusnych praw. Narody świata — powiedział — widzą coraz dobitniej, że bojowa solidarność krajów socjalistycznych, ich zdecydowanie nieprzejednane stanowisko wobec agresji imperialistycznej i wszelkich form międzynarodowego rozboju — są w dobie obecnej jednym z głównych filarów pokoju, bezpieczeństwa i wolności narodów.

Nawiązując do wydarzeń na subkontynencie indyjskim L. Breżniew oświadczył: Przyjeliśmy z wielkim ubolewaniem konflikt wojenny, jaki wynikł w tych dniach między dwoma sąsiednimi państwami w Azji, jak i wydarzenia, które ten konflikt zrodziły — krwawe zdławienie podstawowych praw i jasno wyrażonej woli ludności Pakistanu Wschodniego, tragedię dziesięciu milionów uchodźców. Związek Radziecki występuje zdecydowanie na rzecz zaprzestania przelewu krwi, pokojowego politycznego uregulowania powstałych problemów, z uwzględnieniem słusnych praw narodów, bez jakiegokolwiek ingerencji sił zewnętrznych, na rzecz stworzenia warunków trwałego i sprawiedliwego pokoju w tym rejonie.

Przechodząc do sytuacji na naszym kontynencie L. Breżniew powiedział, że im bardziej realistyczna jest polityka krajów Zachodu, tym szersze są wspólne możliwości dalszego polepszenia sytuacji w Europie, torowania drogi do fundamentalnych porozumień w interesie bezpieczeństwa europejskiego i międzynarodowego. Przykładem tego jest rozwój stosunków ZSRR, Polski i szeregu innych krajów socjalistycznych z Francją oraz zarysowujący się zwrot w stosunkach z NRF.

Omawiając realizację w ZSRR uchwał XXIV Zjazdu KPZR, L. Breżniew wskazał, że dotyczy to także dalszego rozszerzenia współpracy ekonomicznej z Polską i wszystkimi innymi bratnimi krajami.

Delegacja KPZR nie wątpi, że VI Zjazd PZPR stanie się ważnym kamieniem milowym w socjalistycznym rozwoju Polski — powiedział L. Breżniew, życząc szczęścia i pomyślności całemu narodowi polskiemu.

Ważność mandatów wszystkich wybranych delegatów.

Delegatami na VI Zjazd wybrano 304 kobiety, co stanowi około 17 proc.

Analiza kwestionariuszy delegatów wykazała, że 59 proc. jest pochodzenia robotniczego, 32 proc. chłopskiego. Pozostali wywodzą się ze środowiska inteligencji pracującej. W wieku do 29 lat jest 115 delegatów, od 30 do 39 lat — 464 delegatów, od 40 do 50 lat — 919 delegatów. W wieku ponad 50 lat — 317 delegatów, a 72 z nich przekroczyło 60 rok życia.

Jest w pełni zrozumiałe, że są to zadania niełatwe, podobnie jak niełatwa, a nawet ogromnie złożona jest sama sprawa budowy zasadniczo nowego społeczeństwa.

Doświadczenie historyczne dowodzi — kontynuował mówca — że w wielkim dziele budownictwa socjalistycznego nie są również wykluczone poszczególne niedociągnięcia i błędy, niekiedy nawet poważne. Istotne jednak jest to, że nie wypływają one bynajmniej z charakteru socjalizmu, jako ustroju społecznego, z jego celów i podstawowych zasad, lecz wręcz odwrotnie — ujawniają się w tych wypadkach, kiedy dokonuje się w czymś odstępstwa od tych zasad, kiedy w jakikolwiek sposób się je narusza.

Podkreślając wielką, złożoną i chlubną drogę, jaką przebyła PZPR, L. Breżniew wyraził szacunek dla pryncypialnego i odważnego podejścia PZPR do naprawy negatywnych zjawisk, jakie miały miejsce. Doskonale widzimy — powiedział — wielką, szczerą troskę o interesy ludu pracującego, o stałe zacieśnianie więzi z masami pracującymi, jaką przejawia wasza partia i jej KC z wiernym synem polskiej klasy robotniczej, naszym przyjacielem i towarzyszem, Edwardem Gierkiem na czele. Głęboko wierzymy, że wasza partia zachowując niezłomną wierność leninizmowi, prowadząc jasną konsekwentną, rewolucyjną, realistyczną politykę wyrażającą żywotne interesy mas pracujących, pomyślnie wykona swe zadania, nie zawiedzie zaufania, jakim obdarza ją naród polski.

W imieniu delegacji KPZR jej przewodniczący z uznaniem podkreślił następnie znaczenie aktywnej działalności PZPR, zmierzającej do umocnienia wspólnoty socjalistycznej, do rozwoju wszechstronnej współpracy państw socjalistycznych. KPZR, PZPR i inne bratnie partie — powiedział — aktywnie pracują nad tym, aby umocnić i dalej rozwinąć główną, podstawową linię światowego socjalizmu — tendencję jedności i zespolenia. Działając w ścisłym sojuszu, kraje socjalistyczne wywierają coraz większy wpływ na bieg wydarzeń międzynarodowych. Potężna siła internacjonalizmu socjalistycznego znajduje szczególnie dobitny wyraz podczas ostrych kryzysów międzynarodowych.

L. Breżniew wskazał na szerokie, skuteczne poparcie, jakiego kraje socjalistyczne udzielają mędnym patriotom Wietnamu oraz na pomoc narodom arabskim w obronie ich słusnych praw. Narody świata — powiedział — widzą coraz dobitniej, że bojowa solidarność krajów socjalistycznych, ich zdecydowanie nieprzejednane stanowisko wobec agresji imperialistycznej i wszelkich form międzynarodowego rozboju — są w dobie obecnej jednym z głównych filarów pokoju, bezpieczeństwa i wolności narodów.

Nawiązując do wydarzeń na subkontynencie indyjskim L. Breżniew oświadczył: Przyjeliśmy z wielkim ubolewaniem konflikt wojenny, jaki wynikł w tych dniach między dwoma sąsiednimi państwami w Azji, jak i wydarzenia, które ten konflikt zrodziły — krwawe zdławienie podstawowych praw i jasno wyrażonej woli ludności Pakistanu Wschodniego, tragedię dziesięciu milionów uchodźców. Związek Radziecki występuje zdecydowanie na rzecz zaprzestania przelewu krwi, pokojowego politycznego uregulowania powstałych problemów, z uwzględnieniem słusnych praw narodów, bez jakiegokolwiek ingerencji sił zewnętrznych, na rzecz stworzenia warunków trwałego i sprawiedliwego pokoju w tym rejonie.

Przechodząc do sytuacji na naszym kontynencie L. Breżniew powiedział, że im bardziej realistyczna jest polityka krajów Zachodu, tym szersze są wspólne możliwości dalszego polepszenia sytuacji w Europie, torowania drogi do fundamentalnych porozumień w interesie bezpieczeństwa europejskiego i międzynarodowego. Przykładem tego jest rozwój stosunków ZSRR, Polski i szeregu innych krajów socjalistycznych z Francją oraz zarysowujący się zwrot w stosunkach z NRF.

Omawiając realizację w ZSRR uchwał XXIV Zjazdu KPZR, L. Breżniew wskazał, że dotyczy to także dalszego rozszerzenia współpracy ekonomicznej z Polską i wszystkimi innymi bratnimi krajami.

Delegacja KPZR nie wątpi, że VI Zjazd PZPR stanie się ważnym kamieniem milowym w socjalistycznym rozwoju Polski — powiedział L. Breżniew, życząc szczęścia i pomyślności całemu narodowi polskiemu.

Ważność mandatów wszystkich wybranych delegatów.

Delegatami na VI Zjazd wybrano 304 kobiety, co stanowi około 17 proc.

Analiza kwestionariuszy delegatów wykazała, że 59 proc. jest pochodzenia robotniczego, 32 proc. chłopskiego. Pozostali wywodzą się ze środowiska inteligencji pracującej. W wieku do 29 lat jest 115 delegatów, od 30 do 39 lat — 464 delegatów, od 40 do 50 lat — 919 delegatów. W wieku ponad 50 lat — 317 delegatów, a 72 z nich przekroczyło 60 rok życia.

Ważność mandatów wszystkich wybranych delegatów.

Delegatami na VI Zjazd wybrano 304 kobiety, co stanowi około 17 proc.

Analiza kwestionariuszy delegatów wykazała, że 59 proc. jest pochodzenia robotniczego, 32 proc. chłopskiego. Pozostali wywodzą się ze środowiska inteligencji pracującej. W wieku do 29 lat jest 115 delegatów, od 30 do 39 lat — 464 delegatów, od 40 do 50 lat — 919 delegatów. W wieku ponad 50 lat — 317 delegatów, a 72 z nich przekroczyło 60 rok życia.

Ważność mandatów wszystkich wybranych delegatów.

Delegatami na VI Zjazd wybrano 304 kobiety, co stanowi około 17 proc.

Analiza kwestionariuszy delegatów wykazała, że 59 proc. jest pochodzenia robotniczego, 32 proc. chłopskiego. Pozostali wywodzą się ze środowiska inteligencji pracującej. W wieku do 29 lat jest 115 delegatów, od 30 do 39 lat — 464 delegatów, od 40 do 50 lat — 919 delegatów. W wieku ponad 50 lat — 317 delegatów, a 72 z nich przekroczyło 60 rok życia.

Ważność mandatów wszystkich wybranych delegatów.

Delegatami na VI Zjazd wybrano 304 kobiety, co stanowi około 17 proc.

Analiza kwestionariuszy delegatów wykazała, że 59 proc. jest pochodzenia robotniczego, 32 proc. chłopskiego. Pozostali wywodzą się ze środowiska inteligencji pracującej. W wieku do 29 lat jest 115 delegatów, od 30 do 39 lat — 464 delegatów, od 40 do 50 lat — 919 delegatów. W wieku ponad 50 lat — 317 delegatów, a 72 z nich przekroczyło 60 rok życia.

Ważność mandatów wszystkich wybranych delegatów.

Delegatami na VI Zjazd wybrano 304 kobiety, co stanowi około 17 proc.

Analiza kwestionariuszy delegatów wykazała, że 59 proc. jest pochodzenia robotniczego, 32 proc. chłopskiego. Pozostali wywodzą się ze środowiska inteligencji pracującej. W wieku do 29 lat jest 115 delegatów, od 30 do 39 lat — 464 delegatów, od 40 do 50 lat — 919 delegatów. W wieku ponad 50 lat — 317 delegatów, a 72 z nich przekroczyło 60 rok życia.

Ważność mandatów wszystkich wybranych delegatów.

Delegatami na VI Zjazd wybrano 304 kobiety, co stanowi około 17 proc.

Analiza kwestionariuszy delegatów wykazała, że 59 proc. jest pochodzenia robotniczego, 32 proc. chłopskiego. Pozostali wywodzą się ze środowiska inteligencji pracującej. W wieku do 29 lat jest 115 delegatów, od 30 do 39 lat — 464 delegatów, od 40 do 50 lat — 919 delegatów. W wieku ponad 50 lat — 317 delegatów, a 72 z nich przekroczyło 60 rok życia.

Ważność mandatów wszystkich wybranych delegatów.

Delegatami na VI Zjazd wybrano 304 kobiety, co stanowi około 17 proc.

Analiza kwestionariuszy delegatów wykazała, że 59 proc. jest pochodzenia robotniczego, 32 proc. chłopskiego. Pozostali wywodzą się ze środowiska inteligencji pracującej. W wieku do 29 lat jest 115 delegatów, od 30 do 39 lat — 464 delegatów, od 40 do 50 lat — 919 delegatów. W wieku ponad 50 lat — 317 delegatów, a 72 z nich przekroczyło 60 rok życia.

Ważność mandatów wszystkich wybranych delegatów.

Delegatami na VI Zjazd wybrano 304 kobiety, co stanowi około 17 proc.

Analiza kwestionariuszy delegatów wykazała, że 59 proc. jest pochodzenia robotniczego, 32 proc. chłopskiego. Pozostali wywodzą się ze środowiska inteligencji pracującej. W wieku do 29 lat jest 115 delegatów, od 30 do 39 lat — 464 delegatów, od 40 do 50 lat — 919 delegatów. W wieku ponad 50 lat — 317 delegatów, a 72 z nich przekroczyło 60 rok życia.

Ważność mandatów wszystkich wybranych delegatów.

Delegatami na VI Zjazd wybrano 304 kobiety, co stanowi około 17 proc.

Analiza kwestionariuszy delegatów wykazała, że 59 proc. jest pochodzenia robotniczego, 32 proc. chłopskiego. Pozostali wywodzą się ze środowiska inteligencji pracującej. W wieku do 29 lat jest 115 delegatów, od 30 do 39 lat — 464 delegatów, od 40 do 50 lat — 919 delegatów. W wieku ponad 50 lat — 317 delegatów, a 72 z nich przekroczyło 60 rok życia.

Ważność mandatów wszystkich wybranych delegatów.

Delegatami na VI Zjazd wybrano 304 kobiety, co stanowi około 17 proc.

Analiza kwestionariuszy delegatów wykazała, że 59 proc. jest pochodzenia robotniczego, 32 proc. chłopskiego. Pozostali wywodzą się ze środowiska inteligencji pracującej. W wieku do 29 lat jest 115 delegatów, od 30 do 39 lat — 464 delegatów, od 40 do 50 lat — 919 delegatów. W wieku ponad 50 lat — 317 delegatów, a 72 z nich przekroczyło 60 rok życia.

Ważność mandatów wszystkich wybranych delegatów.

Delegatami na VI Zjazd wybrano 304 kobiety, co stanowi około 17 proc.

Analiza kwestionariuszy delegatów wykazała, że 59 proc. jest pochodzenia robotniczego, 32 proc. chłopskiego. Pozostali wywodzą się ze środowiska inteligencji pracującej. W wieku do 29 lat jest 115 delegatów, od 30 do 39 lat — 464 delegatów, od 40 do 50 lat — 919 delegatów. W wieku ponad 50 lat — 317 delegatów, a 72 z nich przekroczyło 60 rok życia.

Ważność mandatów wszystkich wybranych delegatów.

Delegatami na VI Zjazd wybrano 304 kobiety, co stanowi około 17 proc.

Analiza kwestionariuszy delegatów wykazała, że 59 proc. jest pochodzenia robotniczego, 32 proc. chłopskiego. Pozostali wywodzą się ze środowiska inteligencji pracującej. W wieku do 29 lat jest 115 delegatów, od 30 do 39 lat — 464 delegatów, od 40 do 50 lat — 919 delegatów. W wieku ponad 50 lat — 317 delegatów, a 72 z nich przekroczyło 60 rok życia.

Ważność mandatów wszystkich wybranych delegatów.

Delegatami na VI Zjazd wybrano 304 kobiety, co stanowi około 17 proc.

Analiza kwestionariuszy delegatów wykazała, że 59 proc. jest pochodzenia robotniczego, 32 proc. chłopskiego. Pozostali wywodzą się ze środowiska inteligencji pracującej. W wieku do 29 lat jest 115 delegatów, od 30 do 39 lat — 464 delegatów, od 40 do 50 lat — 919 delegatów. W wieku ponad 50 lat — 317 delegatów, a 72 z nich przekroczyło 60 rok życia.

Ważność mandatów wszystkich wybranych delegatów.

Delegatami na VI Zjazd wybrano 304 kobiety, co stanowi około 17 proc.

Analiza kwestionariuszy delegatów wykazała, że 59 proc. jest pochodzenia robotniczego, 32 proc. chłopskiego. Pozostali wywodzą się ze środowiska inteligencji pracującej. W wieku do 29 lat jest 115 delegatów, od 30 do 39 lat — 464 delegatów, od 40 do 50 lat — 919 delegatów. W wieku ponad 50 lat — 317 delegatów, a 72 z nich przekroczyło 60 rok życia.

Ważność mandatów wszystkich wybranych delegatów.

Delegatami na VI Zjazd wybrano 304 kobiety, co stanowi około 17 proc.

Analiza kwestionariuszy delegatów wykazała, że 59 proc. jest pochodzenia robotniczego, 32 proc. chłopskiego. Pozostali wywodzą się ze środowiska inteligencji pracującej. W wieku do 29 lat jest 115 delegatów, od 30 do 39 lat — 464 delegatów, od 40 do 50 lat — 919 delegatów. W wieku ponad 50 lat — 317 delegatów, a 72 z nich przekroczyło 60 rok życia.

Ważność mandatów wszystkich wybranych delegatów.

Delegatami na VI Zjazd wybrano 304 kobiety, co stanowi około 17 proc.

Analiza kwestionariuszy delegatów wykazała, że 59 proc. jest pochodzenia robotniczego, 32 proc. chłopskiego. Pozostali wywodzą się ze środowiska inteligencji pracującej. W wieku do 29 lat jest 115 delegatów, od 30 do 39 lat — 464 delegatów, od 40 do 50 lat — 919 delegatów. W wieku ponad 50 lat — 317 delegatów, a 72 z nich przekroczyło 60 rok życia.

Ważność mandatów wszystkich wybranych delegatów.

Delegatami na VI Zjazd wybrano 304 kobiety, co stanowi około 17 proc.

Analiza kwestionariuszy delegatów wykazała, że 59 proc. jest pochodzenia robotniczego, 32 proc. chłopskiego. Pozostali wywodzą się ze środowiska inteligencji pracującej. W wieku do 29 lat jest 115 delegatów, od 30 do 39 lat — 464 delegatów, od 40 do 50 lat — 919 delegatów. W wieku ponad 50 lat — 317 delegatów, a 72 z nich przekroczyło 60 rok życia.

Ważność mandatów wszystkich wybranych delegatów.

Delegatami na VI Zjazd wybrano 304 kobiety, co stanowi około 17 proc.

Analiza kwestionariuszy delegatów wykazała, że 59 proc. jest pochodzenia robotniczego, 32 proc. chłopskiego. Pozostali wywodzą się ze środowiska inteligencji pracującej. W wieku do 29 lat jest 115 delegatów, od 30 do 39 lat — 464 delegatów, od 40 do 50 lat — 919 delegatów. W wieku ponad 50 lat — 317 delegatów, a 72 z nich przekroczyło 60 rok życia.

Ważność mandatów wszystkich wybranych delegatów.

Delegatami na VI Zjazd wybrano 304 kobiety, co stanowi około 17 proc.

Analiza kwestionariuszy delegatów wykazała, że 59 proc. jest pochodzenia robotniczego, 32 proc. chłopskiego. Pozostali wywodzą się ze środowiska inteligencji pracującej. W wieku do 29 lat jest 115 delegatów, od 30 do 39 lat — 464 delegatów, od 40 do 50 lat — 919 delegatów. W wieku ponad 50 lat — 317 delegatów, a 72 z nich przekroczyło 60 rok życia.

Ważność mandatów wszystkich wybranych delegatów.

Delegatami na VI Zjazd wybrano 304 kobiety, co stanowi około 17 proc.

Analiza kwestionariuszy delegatów wykazała, że 59 proc. jest pochodzenia robotniczego, 32 proc. chłopskiego. Pozostali wywodzą się ze środowiska inteligencji pracującej. W wieku do 29 lat jest 115 delegatów, od 30 do 39 lat — 464 delegatów, od 40 do 50 lat — 919 delegatów. W wieku ponad 50 lat — 317 delegatów, a 72 z nich przekroczyło 60 rok życia.

Ważność mandatów wszystkich wybranych delegatów.

Delegatami na VI Zjazd wybrano 304 kobiety, co stanowi około 17 proc.

Analiza kwestionariuszy delegatów wykazała, że 59 proc. jest pochodzenia robotniczego, 32 proc. chłopskiego. Pozostali wywodzą się ze środowiska inteligencji pracującej. W wieku do 29 lat jest 115 delegatów, od 30 do 39 lat — 464 delegatów, od 40 do 50 lat — 919 delegatów. W wieku ponad 50 lat — 317 delegatów, a 72 z nich przekroczyło 60 rok życia.

Ważność mandatów wszystkich wybranych delegatów.

Delegatami na VI Zjazd wybrano 304 kobiety, co stanowi około 17 proc.

Analiza kwestionariuszy delegatów wykazała, że 59 proc. jest pochodzenia robotniczego, 32 proc. chłopskiego. Pozostali wywodzą się ze środowiska inteligencji pracującej. W wieku do 29 lat jest 115 delegatów, od 30 do 39 lat — 464 delegatów, od 40 do 50 lat — 919 delegatów. W wieku ponad 50 lat — 317 delegatów, a 72 z nich przekroczyło 60 rok życia.

Ważność mandatów wszystkich wybranych delegatów.

Delegatami na VI Zjazd wybrano 304 kobiety, co stanowi około 17 proc.

Analiza kwestionariuszy delegatów wykazała, że 59 proc. jest pochodzenia robotniczego, 32 proc. chłopskiego. Pozostali wywodzą się ze środowiska inteligencji pracującej. W wieku do 29 lat jest 115 delegatów, od 30 do 39 lat — 464 delegatów, od 40 do 50 lat — 919 delegatów. W wieku ponad 50 lat — 317 delegatów, a 72 z nich przekroczyło 60 rok życia.

Ważność mandatów wszystkich wybranych delegatów.

Delegatami na VI Zjazd wybrano 304 kobiety, co stanowi około 17 proc.

Analiza kwestionariuszy delegatów wykazała, że 59 proc. jest pochodzenia robotniczego, 32 proc. chłopskiego. Pozostali wywodzą się ze środowiska inteligencji pracującej. W wieku do 29 lat jest 115 delegatów, od 30 do 39 lat — 464 delegatów, od 40 do 50 lat — 919 delegatów. W wieku ponad 50 lat — 317 delegatów, a 72 z nich przekroczyło 60 rok życia.

Ważność mandatów wszystkich wybranych delegatów.

Delegatami na VI Zjazd wybrano 304 kobiety, co stanowi około 17 proc.

Analiza kwestionariuszy delegatów wykazała, że 59 proc. jest pochodzenia robotniczego, 32 proc. chłopskiego. Pozostali wywodzą się ze środowiska inteligencji pracującej. W wieku do 29 lat jest 115 delegatów, od 30 do 39 lat — 464 delegatów, od 40 do 50 lat — 919 delegatów. W wieku ponad 50 lat — 317 delegatów, a 72 z nich przekroczyło 60 rok życia.

Ważność mandatów wszystkich wybranych delegatów.

Delegatami na VI Zjazd wybrano 304 kobiety, co stanowi około 17 proc.

Analiza kwestionariuszy delegatów wykazała, że 59 proc. jest pochodzenia robotniczego, 32 proc. chłopskiego. Pozostali wywodzą się ze środowiska inteligencji pracującej. W wieku do 29 lat jest 115 delegatów, od 30 do 39 lat — 464 delegatów, od 40 do 50 lat — 919 delegatów. W wieku ponad 50 lat — 317 delegatów, a 72 z nich przekroczyło 60 rok życia.

Ważność mandatów wszystkich wybranych delegatów.

Delegatami na VI Zjazd wybrano 304 kobiety, co stanowi około 17 proc.

Analiza kwestionariuszy delegatów wykazała, że 59 proc. jest pochodzenia robotniczego, 32 proc. chłopskiego. Pozostali wywodzą się ze środowiska inteligencji pracującej. W wieku do 29 lat jest 115 delegatów, od 30 do 39 lat — 464 delegatów, od 40 do 50 lat — 919 delegatów. W wieku ponad 50 lat — 317 delegatów, a 72 z nich przekroczyło 60 rok życia.

Ważność mandatów wszystkich wybranych delegatów.

Delegatami na VI Zjazd wybrano 304 kobiety, co stanowi około 17 proc.

Analiza kwestionariuszy delegatów wykazała, że 59 proc. jest pochodzenia robotniczego, 32 proc. chłopskiego. Pozostali wywodzą się ze środowiska inteligencji pracującej. W wieku do 29 lat jest 115 delegatów, od 30 do 39 lat — 464 delegatów, od 40 do 50 lat — 919 delegatów. W wieku ponad 50 lat — 317 delegatów, a 72 z nich przekroczyło 60 rok życia.

Ważność mandatów wszystkich wybranych delegatów.

Delegatami na VI Zjazd wybrano 304 kobiety, co stanowi około 17 proc.

Analiza kwestionariuszy delegatów wykazała, że 59 proc. jest pochodzenia robotniczego, 32 proc. chłopskiego. Pozostali wywodzą się ze środowiska inteligencji pracującej. W wieku do 29 lat jest 115 delegatów, od 30 do 39 lat — 464 delegatów, od 40 do 50 lat — 919 delegatów. W wieku ponad 50 lat — 317 delegatów, a 72 z nich przekroczyło 60 rok życia.

Ważność mandatów wszystkich wybranych delegatów.

Delegatami na VI Zjazd wybrano 304 kobiety, co stanowi około 17 proc.

Analiza kwestionariuszy delegatów wykazała, że 59 proc. jest pochodzenia robotniczego, 32 proc. chłopskiego. Pozostali wywodzą się ze środowiska inteligencji pracującej. W wieku do 29 lat jest 115 delegatów, od 30 do 39 lat — 464 delegatów, od 40 do 50 lat — 919 delegatów. W wieku ponad 50 lat — 317 delegatów, a 72 z nich przekroczyło 60 rok życia.

Ważność mandatów wszystkich wybranych delegatów.

Delegatami na VI Zjazd wybrano 304 kobiety, co stanowi około 17 proc.

Analiza kwestionariuszy delegatów wykazała, że 59 proc. jest pochodzenia robotniczego, 32 proc. chłopskiego. Pozostali wywodzą się ze środowiska inteligencji pracującej. W wieku do 29 lat jest 115 delegatów, od 30 do 39 lat — 464 delegatów, od 40 do 50 lat — 919 delegatów. W wieku ponad 50 lat — 317 delegatów, a 72 z nich przekroczyło 60 rok życia.

Ważność mandatów wszystkich wybranych delegatów.

Delegatami na VI Zjazd wybrano 304 kobiety, co stanowi około 17 proc.

Analiza kwestionariuszy delegatów wykazała, że 59 proc. jest pochodzenia robotniczego, 32 proc. chłopskiego. Pozostali wywodzą się ze środowiska inteligencji pracującej. W wieku do 29 lat jest 115 delegatów, od 30 do 39 lat — 464 delegatów, od 40 do 50 lat — 919 delegatów. W wieku ponad 50 lat — 317 delegatów, a 72 z nich przekroczyło 60 rok życia.

Ważność mandatów wszystkich wybranych delegatów.</

# Sprawozdanie Centralnej Komisji Rewizyjnej za okres między V a VI Zjazdem

Centralna Komisja Rewizyjna w okresie sprawozdawczym zgodnie ze statutem partii kontrolowała gospodarkę funduszami i majątkiem partyjnym, dokumentację i ewidencje wewnątrzpartyjną, sposób załatwiania spraw wpływających do komitetów partyjnych, stan opieki nad zasłużonymi działaczami-weteranami ruchu robotniczego — stwierdza sprawozdanie Centralnej Komisji Rewizyjnej PZPR za okres między V a VI Zjazdem. Dużo uwagi centralna i terenowe komisje rewizyjne poświęciły sprawom gospodarki wewnątrzpartyjnej w podstawowych organizacjach partyjnych. Kontrole wykazały, że w dużej ilości POP poprawiło się programowanie pracy. Po VII Plenum KC więcej uwagi w pracy POP poświęcono sprawom ideowo-politycznym i socjalno-bytowym; wzrosła częstotliwość zebrań. Coraz więcej organizacji docenia potrzebę systematycznej kontroli realizacji uchwał, zgłoszonych uwag i wniosków, szybciej i wnikliwiej reaguje na zgłoszone wnioski i postulaty, co ma znaczny wpływ na wzrost aktywności i inicjatywę członków partii. Instancje i organizacje partyjne powinny poświęcać

więcej uwagi systematycznemu i pełnemu informowaniu o ich realizacji — na zebraniach i w innych formach — członków partii i bezpartyjnych.

Omawiając również kontrolę gospodarki w instancjach i organizacjach partyjnych sił zbrojnych PRL, sprawozdanie podkreśla, że była ona prowadzona prawidłowo, zgodnie z wytycznymi i uchwałami Komitetu Centralnego PZPR. Instancje i organizacje w Wojsku Polskim odnozą się z dużą odpowiedzialnością do realizacji uchwał i zadań stawianych przez KC w zakresie prowadzenia i doskonalenia pracy wewnątrzpartyjnej.

Na podstawie przeprowadzonych kontroli CKR stwierdza, że gospodarka funduszami i majątkiem partyjnym oraz wykonanie budżetu było w poszczególnych latach prawidłowe.

W budżecie po stronie dochodów główną pozycję stanowiły kwoty uzyskane z wpływów za składki członkowskie. Nastąpił dalszy wzrost wpływów ze składek. Ta ogólna poprawa nie może jednak przesłaniać faktu, że nadal występują na tym odcinku pewne niedo-

ciągnięcia i nieprawidłowości. Instancje i organizacje partyjne powinny wzmocnić pracę wychowawczą w takim stopniu, ażeby wszyscy członkowie i kandydaci w terminie i zgodnie z ustaloną wysokością wypełniali statutowy obowiązek opłacania składki partyjnej.

Przechodząc do omówienia wydatków budżetowych sprawozdanie stwierdza, że fundusze przeznaczone na pokrycie działalności komitetów i instytucji partyjnych wydatkowane były zgodnie z przeznaczeniem. Największe kwoty przeznaczane są na działalność instancji terenowych. W 1969 roku wydatki instancji terenowych stanowiły 84,9 proc. ogólnych wydatków, a w roku 1970 — 84,6 proc. Pozostała część środków przeznaczona była na centralną działalność partii. Ze środków przeznaczonych na szkolenie partyjne wydatkowane znaczne kwoty na prowadzenie kursów krótkoterminowych, działalność WUML oraz na zakup dla bibliotek książek, gazet i czasopism.

CKR stwierdza, że środki przeznaczone na zabezpieczenie działalności partyjnej wykorzystane zostały właściwie.

Wiele uwagi poświęca CKR analizie sposobu rozpatrywania i załatwiania listów, skarg i postulatów ludzi pracy. Do Biura Listów i Inspekcji KC w 1969 roku wpłynęło ponad 37 tys. listów, w 1970 roku około 35 tys., a za dziesięć miesięcy br. ponad 102 tys. Zwiększył się również napływ listów do wydziałów KC i terenowych komitetów partyjnych. Problematyka zawarta w listach i ustnych skargach dotyczy wszystkich dziedzin i zjawisk naszego życia politycznego, gospodarczego i społecznego.

Masowość i charakter listów w br. świadczy o tym, że w odczuciu społeczeństwa powstały sprzyjające warunki do rozwiązywania wielu nabożeń od szeregu lat spraw. Panuje przekonanie, że właśnie partia pomoże w szybkim rozwiązaniu zarówno osobistych trudności obywateli, jak i ogólnych problemów związanych z rozwojem kraju.

Od VII Plenum KC, Biuro Polityczne i Sekretariat KC przywiązują bardzo duże znaczenie do prawidłowego rozpatrywania i załatwiania spraw nurtujących ludzi pracy. Listy traktowane są też jako jedno ze źródeł informacji o bolączkach i nastrojach ludności Uchwały Biura Politycznego i Sekretariatu KC stwarzają warunki do szybszego i prawidłowego rozpatrywania i załatwiania spraw podnoszonych w listach i skargach, kładą nacisk na potrzebę analizy przyczyn powstawania konfliktów i zdrażeń oraz szybkiego rozwiązywania nabożeń ludzi pracy.

Zjazd poprzedziła szeroka i wyteżona działalność całej partii — stwierdza na zakończenie sprawozdanie. Podjęta i przeprowadzona kampania rozmów z członkami i kandydatami partii przyniosła wiele cennych inicjatyw i wniosków wpływających na podniesienie poziomu pracy partyjnej. Dyskusja przedzjazdowa wzbogaciła nas o doświadczenia, które przyczynią się do dalszego polepszenia pracy samych komisji rewizyjnych i pełniejszego niż dotąd wykorzystania przez instancje partyjne ideowego zaangażowania skupionego w nich i wokół nich aktywu — w dalszym doskonaleniu stylu i metod działania całej naszej partii.



Kiosk „Ruchu” znajdujący się w kuluarach Zjazdu jest obłożony przez delegatów podczas przerwy w obradach.

## W drugim dniu obrad VI Zjazdu PZPR

Wtorek przyniósł rozpoczęcie dyskusji plenarnej nad dostarczoną uprzednio delegatom sprawozdaniem KC o działalności między obecnym, a V Zjazdem. Dyskusja określa również stanowisko mandatariuszy partii wobec programowego referatu Biura Politycznego KC, wygłoszonego poprzedniego dnia przez Edwarda Gierka.

Drugi dzień obrad Zjazdu przyniósł także przemówienia powitalne przywódców bratnich partii, które zapoczątkowało wystąpienie Leonida Breżniewa.

Członek Biura Politycznego KC, premier Piotr Jaroszewicz wygłosił referat o założeniach rozwoju gospodarczego kraju w latach 1971—75. (Skrót tego referatu zamieszczamy na str. 3 i 4.)

Tego dnia wygłosili też na Zjeździe przemówienia: prezes NK ZSL Stanisław Gućwa, przewodniczący CK SD Zygmunta Moskwa, przewodniczący OK FJN Janusz Groszkowski. (Omówienia tych wystąpień zamieszczamy na str. 4 i 5.)

Z trybuny zjazdowej zabrano we wtorek głos w dyskusji 11 delegatów. Ich przemówienia wygłoszone w imieniu organizacji partyjnych i różnych środowisk zawodowych, zawierały pełną aprobatę generalnego kierunku działania i poszczególnych przedsięwzięć podejmowanych przez kierownictwo partii i rządu po VII i VIII Plenum KC PZPR. Drugi dzień Zjazdu potwierdził, iż obrady będą miały wielkie znaczenie, zarówno dla Polski, jak i międzynarodowego ruchu komunistycznego.

Burliwie, serdeczne oklaski powitały na trybunie zjazdowej L. Breżniewa. (Fragmenty przemówienia zamieszczamy na str. 4.)

Tego dnia uczestnikom Zjazdu przekazali pozdrowienia dalsi przewodniczący przybyłych na VI Zjazd delegacji bratnich partii komunistycznych. NGUYEN DUY TRINH przekazał wszystkim komunistom, klasie robotniczej i całemu narodowi polskiemu wyraz granej sympatii i bojowej solidarności od narodu wietnamskiego. Przemawiający w imieniu komunistów rumuńskich i wszystkich ludzi pracy Rumunii — NICOLAE CEAUȘESCU podkreślił, że współpraca Polski i Rumunii leży nie tylko w interesie obu narodów i obu partii, ale i w interesie socjalizmu i pokoju na świecie. Za pomoc i braterską współpracę w dziele budownictwa socjalizmu w Mongolii podziękował narodowi pol-

skiemu — JUMZAGIJN CEDENBAJ. Podkreślił on, że nakreślony przez naszą partię program odzwierciedla ogromną twórczą działalność PZPR i całego narodu polskiego.

W skład powołanej przez VI Zjazd PZPR komisji wyborczej weszło 65 delegatów reprezentujących różne regiony i środowiska społeczne; w komisji znajdują się: członek Biura Politycznego i sekretarz KC Edward Babiuch, członek Biura Politycznego, przewodniczący CRZZ — Władysław Kruczek, a także i sekretarze Komitetów Wojewódzkich PZPR: w Krakowie — Józef Klasa i w Rzeszowie — Stanisław Szkraba. Z delegatów regionu krakowskiego wybrano do komisji wyborczej: Janina Głuzę — inżyniera, I sekretarza Komitetu Zakładowego Partii w Zakładach Chemicznych „Oświęcim”, Ryszarda Gołabę — robotnika Zakładów Azotowych w Tarnowie i Adama Kuca — rolnika, prezesa kółka rolniczego z Gdowa.

## Dziś delegaci obradują w 19 zespołach problemowych

(Dokończenie ze str. 1)

kierowania gospodarką narodową, kierunki rozwoju przemysłu, problemy inwestycji i budownictwa, komunikacji i transportu, zagadnienia handlu zagranicznego, kierunki rozwoju rolnictwa, leśnictwa i gospodarki rybnej oraz kwestie gospodarki żywnościowej.

Wszystkie te dziedziny rozpatrywane będą na szerszym tle rozwoju ekonomicznego kraju oraz warunków egzystencji jego ludności. Stąd też warto podkreślić, że Zjazd wyłonił oddzielne zespoły problemowe dla przedyskutowania problemów stopy życiowej, zagadnień socjalno-bytowych, warunków pracy i życia kobiet, a także rozwoju nauki i oświaty oraz rozwoju i upowszechnienia kultury.

Dalsze spośród 19 zespołów zajmą się kwestiami propagandy i informacji, zagadnieniami kadr i polityki kadrowej, problematyką młodzieżową, działalnością związków zawodowych. Inne zespoły podejmą tak kluczową tematykę, jak problemy dalszego rozwoju partii i doskonalenia jej struktury, zadania w dziedzinie rozwoju demokracji socjalistycznej oraz problemy polityki międzynarodowej.

Bezpośrednio z VI Zjazdem wiąże się dwa inne, w dniu dzisiejszym, ważne wydarzenia. Pierwsze z nich — to spotkanie delegacji partii komunistycznych i robotniczych — a przypomnijmy, że w Zjeździe uczestniczy ich prawie 70 — z zagłogami wielkich zakładów pracy różnych regionów kraju. Spotkania te stworzą okazję do przedstawienia gościom osiągnięć w poszczególnych, ważnych dziedzinach naszej produkcji przemysłowej i gospodarki narodowej. Z kolei wielotysięczne załogi będą mogły dowiedzieć się o sprawach naszych bratnich krajów, a także o działaniu partii robotniczych i komunistycznych w krajach o odmiennym niż u nas systemie polityczno-społecznym.

Wydarzenie drugie — to zgodnie z uchwałą podjętą we wtorek na Zjeździe — oddanie hołdu wybitnym polskim działaczom ruchu robotniczego i międzynarodowego, bojownikom o wyzwolenie społeczne i narodowe Polski. Na ich grobach i miejscu straceń reprezentacje delegatów złożą wieńce. Zaciągnięte zostaną warty honorowe.

## Idea sojuszu robotniczo-chłopskiego nabiera dziś nowych treści

Przemówienie Stanisława Gućwy

Witając Zjazd w imieniu członków Zjednoczonego Stronnictwa Ludowego prezes NK ZSL — Stanisław Gućwa podkreślił, że wszystkie ogniska Stronnictwa włączyły się aktywnie do ogólnonarodowej debaty nad Wytycznymi KC PZPR, której płodem są liczne propozycje oraz tysiące indywidualnych i zespołowych zobowiązań i czynów społecznych. Zapewniając Zjazd o poparciu przez ZSL w całej rozciągłości podstawowych założeń i zasad polityki społeczno-ekonomicznej sformułowanych w Wytycznych — mówca stwierdził, że realizacja tych zamierzeń wymagać będzie wzmoczonego wysiłku całego społeczeństwa.

Chłopi polscy — mówił St. Gućwa — którym zawsze bliskie były ideały wspólnej z klasą robotniczą walki o wyzwolenie społeczne i narodowe, doceniają doniosłość idei sojuszu robotniczo-chłopskiego dla dalszego rozkwitu naszej ojczyzny. ZSL w pełni uznaje i potwierdza w politycznej praktyce przodującą rolę klasy robotniczej. Podkreślając, że idea sojuszu robotniczo-chłopskiego nabiera dziś nowych treści i służy nowym celom, wynikającym ze współzależności rozwoju przemysłu i rolnictwa — mówca oświadczył, że wielkie, ambitne założenia w zakresie poprawy stopy życiowej społeczeństwa w najbliższych latach będą mogły być zrealizowane, wówczas gdy rolnictwo wypełni swe zadania przyspieszonego tempa wzrostu produkcji. W coraz większym stopniu zależeć to będzie również od dostaw dobrych

jakościowo przemysłowych środków produkcji dla rolnictwa.

Nawiązując do poważnych zadań postawionych w tym pięcioleciu przed rolnictwem, St. Gućwa podkreślił, że podjęte wspólne decyzje PZPR i ZSL, które spotkały się z pełnym poparciem chłopów i wyzwoliły duży wzrost aktywności produkcyjnej w rolnictwie, zapewniają warunki realizacji tych zamierzeń.

Zjednoczone Stronnictwo Ludowe podejmuje wspólnie z PZPR jak największe wysiłki, aby w pełni zagwarantować realizację zadań w zakresie przyrostu produktów rolnych jak i przeobrażeń społeczno-ustrojowych na wsi. Obydwa te cele musimy osiągać jednocześnie.

Część swego wystąpienia mówca poświęcił problemowi walki o pokój, której główny ciężar spoczywa przede wszystkim na klasie robotniczej i partiach ją reprezentujących, podkreślając potrzebę rozszerzenia szeregów walczących o pokój i postęp w świecie przez aktywniejsze włączenie do nich sił chłopskich.

Kończąc, mówca zapewnił Zjazd, że w pracy nad dalszym społeczno-gospodarczym i kulturalnym rozwojem naszego kraju członkowie ZSL będą wnieść swój twórczy wkład i inicjatywę, nie będą szczędzić wysiłków, aby droga rzetelnej, odpowiedzialnej pracy Stronnictwo coraz lepiej spełniało swą rolę współrządzącej partii chłopskiej i zasługiwało na miano sojusznika Polskiej Zjednoczonej Partii Robotniczej.



Delegat przed rozpoczęciem drugiego dnia obrad. CAF — Langda — telefoto

W sprawie uczczenia pamięci poległych bojowników

## Uchwała VI Zjazdu PZPR

Zjazd nasz — m. in. głosi uchwałę — obraduje w przededniu doniosłej w historii polskiego ruchu robotniczego trzydziestej rocznicy powstania Polskiej Partii Robotniczej.

Utworzona z inicjatywy polskich komunistów w czasie okupacji hitlerowskiej, gdy nad narodem polskim zawisło śmiertelne niebezpieczeństwo, PPR, nawiązując do bohaterów rewolucyjnych tradycji „Wielkiego Proletariatu”, SDKPiL, PPS-Lewicy i KPP wysoko wzniosła sztandar walki o narodość i społeczne wyzwolenie.

W obliczu zbliżającej się rocznicy powstania PPR, VI Zjazd PZPR składa hołd pamięci wszystkich bojowników i działaczy polskiego ruchu robotniczego, którzy na przestrzeni dziesiątków lat nie ustawali w walce, poświęcając swe siły sprawie klasy robotniczej, wyzwolenia społecznego, wolności i postępu, nie szczędzili życia w imię zwycięstwa ideałów sprawiedliwości społecznej, socjalizmu.

Zjazd postanawia wysłać w dniu 8 grudnia delegację w celu złożenia wieńców na mogiłach: Juliana Marchlewskiego, Marcelego Nowotki, Bolesława Bieruta, Aleksandra Zawadzkiego, Karola Świerczewskiego, Franciszka Józwiaka-Witolda, Aleksandra Kowalskiego „Olka”, Włodzimierza Dąbrowskiego, Tadeusza Radwańskiego, Franciszka Fiedlera, Lucjana Rudnickiego, Hanki Sawietkiej, Janka Krasickiego;

— przed pomnikiem Feliksa Dzierżyńskiego w Warszawie; przed tablicą pamiątkową na budynku przy ul. Grottgera 12, gdzie zostali aresztowani P. Finder i M. Fornalska; przed Bramą Straceń Cytadeli Warszawskiej; w kwatery 50 powieszonych działaczy PPR na emcmentarzu Powązkowskim w Warszawie; pod murami Pawiaka w Warszawie; w miejscu śmierci członków sztabu warszawskiego AL w Warszawie na ul. Freta 16; pod pomnikiem ofiar faszyzmu w Oświęcimiu.

KOMUNIKATY

Wydział Finansowy Prezydium WRN w Krakowie unieważnia zezwolenie numer K-35 - wydane na zakup matryc biakowych, przez Urząd Kontroli Prasy, Publikacji i Widowisk w Krakowie.

Krakowskie Zakłady Sprzętu Ortopedycznego - Kraków, ul. Prądnicza 10 - ogłasza zagubienie talonu nr 0024673 na odbiór maszyny do pisania z Przedsiębiorstwa Obrótu Maszynami i Urządzeniami Biurowymi - Olkusz, ul. Przemysłowa 4 - wydanej przez Przedsiębiorstwo Obrótu Maszynami i Urządzeniami Biurowymi „Maszyny Biurowe”, Warszawa, ul. Górskiego 9.

PRZETARGI

Zakład Konstrukcji Stalowych w Krakowie - ogłasza, że w DRODZE PRZETARGU NIEOGROUENICZONEGO sprzeda samochód marki „warsawa” - furgon, nr rejestracyjny 3700-KR, nr podwozia 2011324, nr silnika 156632, w 85 proc. zużyty.

Cena wywołania wynosi 18.000 zł. Samochód można oglądać codziennie, oprócz niedziel i świąt, w godzinach 7-15, w Krakowie, ul. Wadowicka 12.

Przetarg odbędzie się dnia 21 grudnia 1971 r., o godzinie 10, w biurze Zakładu w Krakowie, ul. Wadowicka 12.

Warunkiem wzięcia udziału w przetargu jest wpłacenie w kasie Zakładu, najpóźniej w przeddzień przetargu, wadium w wysokości 10 proc. ceny wywołania.

Zastrzegą się prawo unieważnienia przetargu bez podania przyczyn. K-11896

PRACOWNICY POSZUKIWANI

Fabryka Kosmetyków „POLLENA-MIRACULUM” - w Krakowie, ul. Zabłocie 23 - zatrudni natychmiast - 2 PORTIERÓW REWIDENTÓW, STROŻA NOCNEGO oraz PALACZA KOTŁOWEGO.

Wynagrodzenie oraz świadczenia według Układu Zbiorowego Pracy pracowników fizycznych dla przemysłu chemicznego.

Wszelkich informacji dot. warunków pracy i płacy udziela Dział Kadr i Szkolenia.

Wojewódzkie Zjednoczenie Przemysłu Terenowego Materiałów Budowlanych w Krakowie, ul. Lenartowicza 14 - zatrudni natychmiast.

Z-CĘ GŁ. KSIĘGOWEGO, z wykształceniem wyższym lub średnim oraz praktyką.

Warunki pracy i płacy do omówienia w Wydziale Organizacyjno-Prawnym - Kraków, ul. Lenartowicza 14, II piętro, pokój nr 59, tel. 329-38.

Miejskie Przedsiębiorstwo Remontowo-Budowlane Nr 1 - w Krakowie, ul. Oboźna 8 - zatrudni natychmiast:

11 MURARZY, 4 CIEŚLI, 5 DEKARZY, 12 POMOCNIKÓW BUDOWLANYCH, 2 ELEKTRYKÓW, 3 KAMIENIARZY, 4 STOLARZY, 4 KIEROWCÓW z I kat. prawa jazdy - od 1 stycznia 1972 r., KIEROWNIKA ROBÓT BUDOWLANYCH (inżynier lub technik z uprawnieniami budowlanymi), 3 TECHNIKÓW z uprawnieniami lub MISTRZÓW.

Budowy w rejonie dzielnicy „Starego Miasta”. Warunki płacy według Układu Zbiorowego Pracy w Budownictwie plus specjalny dodatek za roboty na budynkach zabytkowych.

Zgłoszenia przyjmuje Dział Zatrudnienia - Kraków, ul. Oboźna 8, I piętro, pokój 22, w godz. 7-15.

Ośrodek Badawczo-Rozwojowy Przemysłu Budowy Urządzeń Chemicznych „CEBEA”, stanowiący centralne zaplecze badawcze, projektowe, doświadczalne i wdrożeniowe z zakresu aparatury i maszyn chemicznych, w Krakowie przy ul. Dzierżyńskiego 114 - przyjmie do pracy natychmiast, w terminie uzgodnionym:

- SPECJALISTĘ - MGR INŻ. MECHANIKĄ, ze znajomością napędów, mechanizmów i kół zębatych, z wieloletnią praktyką w tej dziedzinie.

- SPECJALISTĘ - MGR INŻ. MECHANIKĄ d.s. spawalnictwa,

- ST. KONSTRUKTORA - MGR INŻ. MECHANIKĄ, ze znajomością sprzężarek powietrznych, gazowych, z kilkuletnią praktyką konstrukcyjną,

- ST. KONSTRUKTORA - MGR INŻ. MECHANIKĄ, ze znajomością urządzeń odpylających oraz kilkuletnią praktyką konstrukcyjną,

- TŁUMACZA j. rosyjskiego, ze znajomością nomenklatury chemicznej,

- 2 OPERATORÓW SPRĘŻAREK - wysoko- i średnio- i niskociśnieniowych,

- ST. KSIĘGOWĄ - KOSZTOWCĄ - z długoletnią praktyką przemysłową,

- MGR SZTUKI - ze znajomością form przemysłowych.

Wszystkie sprawy związane z zatrudnieniem - do osobistego omówienia w Dziale Kadr, ul. Dzierżyńskiego 114, pokój nr 25, w godzinach 7.30-13.

2 SPRZEDAWCÓW do sklepu komisowego (męczyzn), posiadających znajomość branży fotooptycznej i radiowej oraz KIEROWNIKA SKLEPU KOMISOWEGO (męczyznę) ze znajomością branży meblowej - zatrudni Dyrekcja MHD Artystycznymi Przemysłowymi Różnymi w Krakowie, ul. 1 Maja 6. Szczegóły do omówienia w Sekcji Kadr, III piętro, pokój nr 54. K-11889

Praca

SOLIDNA opiekunkę (5-miesięczne dziecko) - przyjmę. - Kraków, Komandosów 12/61, parter.

DOCHODZĄCA lub stałą pomoc domową, przyjmę zaraz. Krowoderska 68/6.

POMOC domową do dorosłych osób na bardzo dobrych warunkach - przyjmę. - Kraków, plac Axtentowicza 6/6 - telefon 329-42.

FRYZJERKĘ damską - zdolną - przyjmę. Jurewicz, Skawina, Zwirki i Wigury 21.

POMOC domową dochodzącą do 2-letniego dziecka - przyjmę. Kraków, Bronowicka 77/91, godz. 16-20.

ADMINISTRACJĘ domu poprowadzą fachowo. - Oferty 67944 „Prasa” Kraków, Wiślna 2.

POTRZEBNA pomoc do dziecka. - Topolnickiego 52/11. 68154-g

MŁODA, zdolna fryzjerkę damską - poszukuje pracy. Oferty 68156 „Prasa” - Kraków, Wiślna 2.

UDZIELAM lekcji matematyki. Zakres liceum i technikum. - Reinfuss, Paulińska 22, m. 3.

KURSY palaczy c. o., spawania oraz mistrzowskie (murarz, malarz, elektryk, wod.-kan., młynarz), organizuje „Oświata” - Kraków, Mazowiecka 8 - tel. 394-23.

KURSY przygotowujące do eksternistycznej matury liceum ogólnokształcącego oraz technikum mechanicznego i budowlanego, organizuje „Oświata”, Kraków, Mazowiecka 8, telefon 334-72.

STUDENTKA udziela korepetycji z chemii i biologii. Filipek, tel. 355-69, po godzinie 19.

MAGISTER udziela korepetycji z fizyki oraz przygotowuje ośmioklasistów do egzaminu z matematyki i fizyki. Karnik - telefon 230-26.

MGR udziela lekcji z matematyki i fizyki. - Ibek, telefon 412-41.

STUDENCI UJ udziela korepetycji z matematyki i fizyki. Wolski, tel. 300-30, wewn. 281, godz. 16-19.

Kupno

KSIAŻKI Baxtera, Belmonta, Branda, Greya, Marczyńskiego, Maya, Zwaco, Dumasa, „Wilczyca” - kupię. - Oferty 67947 „Prasa” Kraków, Wiślna 2.

„FIAT 850”, chętnie Specjal, kupię. Oferty 68194 „Prasa” - Kraków, Wiślna 2.

Sprzedż

„WARSZAWA M 20” - sprzedam. Zbigniew Gabryś, ul. Zakopiańska 111/4. 68302-g

KOMODE biedermeier - sprzedam. Tel. 578-08.

PIANINO - sprzedam. - Telefon 243-84.

KOZUCH duży, męski - sprzedam. Filarecka 2a/2.

NOWY, męski kozuch bułgarski, z białym podbiciem - sprzedam. Oferty 67990 „Prasa” Kraków, Wiślna 2.

TANIO sprzedam samochód „Nysa” i fortepian. Zgłoszenia: Kraków, ul. Widna 28. 67893-g

CITROEN BL-11 - cena 14.000. Borek Fałęcki i Marcika 14b, po południu. 67888-g

WARTBURG de luxe 353, przebieg 30.000 - sprzedam. Nowy Targ - tel. 25-41. 67942-g

„SYRENA 102”, stan bardzo dobry sprzedam. Cena 19.000 zł. - Oglądać: Kraków, ul. Rakowicka 10a, godz. 16-17.

TELEWIZOR Rekord - pralka SHL, laksometr Argo - sprzedam. Kraków, telefon 305-95.

SAMOCHÓD marki „Lublin”, w dobrym stanie - sprzedam. Zgłoszenia: Józef Wojaś, Kraków, Koberzyn 263, koło Rogatki.

KAROSERIE „syrena 104” po wypadku, sprzedam. - Tel. 565-77, po godz. 18.

FUTRO - piżmaki, nr 50, do sprzedania. Oglądać: Kraków, ul. Zwierzyniecka 12/1, w godz. 9-19.

WÓZKI dziecięce - glięboki i sportowy (NRD), w bardzo dobrym stanie - sprzedam. Urzędnicza 16/1

WTRYSKARKĘ 120 g, półautomat, sprzedam. Oferty 68230 „Prasa” - Kraków, Wiślna 2.

NOWE halogeny, daleko-bijące „Boscha”, tłumik VW 1200 - sprzedam. - Telefon 351-11.

PIEC stalopalny, jugosłowiański, mało używany, sprzedam. Oglądać: Kraków, Chłopińskiego 4 - (pracownia kaletnicza).

RENAULT 10, w bardzo dobrym stanie, z powodu wyjazdu, tanio sprzedam. Ul. Marchlewskiego 71 - godz. 10-18.

MASZYNE dzwierską 8/80, produkcyjną, sprzedam. - Kraków, Pstrowskiego 24/8a.

NOWE futro z popielie - sprzedam. Tel. 648-94 - godz. 16-19.

OWCZARKA niemieckie, go 8-miesięcznego, z rodowodem, sprzedam. - Oferty 68256 „Prasa” Kraków, Wiślna 2.

KOZUCH męski 3/4 i futro męskie, popielate. - Telefon 502-73 - w godz. 8-10 i w godz. 16-20.

PIANINO, sprzedam. Ul. Kaletników 20/19, godz. 16-18.

KUCHENKĘ gazową 4. palnikową, z piekarnikiem, sprzedam. Kraków, Piasek, ul. Krowoderska 74/11.

BOKSERA przegowanego 8-miesięcznego, sprzedam. Zgłoszenia: Mazowiecka 106/57 (wieczorem).

Lokale

STUDENTKA poszukuje pokoju komfortowego. - Tel. 354-93.

NIEKREPUJĄCY duży pokój odstąpię małżeństwu. Nowa Huta, Krzesławice 63.

POKOJU poszukuje mgr matematyki. Korepetycje zapewnione. Oferty 68174 „Prasa” - Kraków, Wiślna 2.

GARSONIERE spółdzielczą M 2 i pokój zamienię na 2 pokoje z kuchnią. - Oferty 68169 „Prasa” Kraków, Wiślna 2.

DAM pomieszczenie w zamian za pomoc w domu. Oferty 68166 „Prasa” Kraków, Wiślna 2.

MIESZKANIE spółdzielcze w Częstochowie, trzy pokoje z kuchnią, superkomfortowe, zamienię na takie samo lub dwa pokoje z kuchnią w Krakowie. Oferty 68235 „Prasa”, Kraków, Wiślna 2.

SPOKOJNY student poszukuje samodzielnego pokoju. - Oferty 68253 „Prasa” - Kraków, Wiślna 2.

DWA pokoje z kuchnią, komfortowe, 64 m<sup>2</sup>, centrum, zamienię na dwie pojedyncze. - Oferty 68231 „Prasa” - Kraków, Wiślna 2.

SUKNIE wieczorowe - sprzedam. Al. Pokoju 6/47

KOZUCH bułgarski, nowy, męski, sprzedam. - Telefon 430-27.

RZUTNIK „Aspectar” - automatyczny oraz kamerę „Aurora” - sprzedam. Telefon 443-66.

„WOŁGA” czarna - rok produkcji 1967, stan bardzo dobry, sprzedam. - Cena 115.000 zł. - Oferty 68134 „Prasa” - Kraków, Wiślna 2.

SAMOCHÓD „wartburg 1000”, po wypadku, sprzedam. Tel. 340-72, godz. 8-17. 68131-g

KREDENS duży i mały, piękny orzech, oraz zegar i kozetkę stylową - sprzedam. Tel. 345-70.

FORTEPIAN, stan bardzo dobry, koncertowy, krótki, mechanika angielska, okazjnie sprzedam. Oferty 68127 „Prasa” Kraków, Wiślna 2.

INWALIDÓW

posiadających własne maszyny dzwierskie saneczkowe 2-plytowe Nr 8, zatrudni

w stambie pracy nakładczej - Spółdzielnia Inwalidów „ROBOTNIK” w KRAKOWIE, ul. T. KOŚCIUSZKI 86, telefon nr 544-53. K-11787

GDAŃSK - Oliwa! Mieszkanie spółdzielcze, 2 pokoje, kuchnia, zamienię na podobne w Krakowie. Oferty 67896 „Prasa” Kraków, Wiślna 2.

LEKARZ poszukuje garsonieri. - Oferty 68162 „Prasa” - Kraków, Wiślna 2.

SUPERKOMFORTOWA - kwaterekowa garsoniera M 2 w Tarnowie, zamienię na podobną w Krakowie. Oferty 67964 „Prasa” Kraków, Wiślna 2.

2 GARSONIERY (M2) oraz M1, zamienię na mieszkanie M4, spółdzielcze. Oferty 68159 „Prasa” - Kraków, Wiślna 2.

ODSTĄPIĘ pokój komfortowy, w domu jednorodzinny w Węgrzeczach. - Autobus 217 z Kleparza. - Oferty 68158 „Prasa” Kraków, Wiślna 2.

POSZUKUJĘ pokoju w śródmieściu dla ucznia, z całodziennym utrzymaniem, od dnia 1 stycznia. Oferty 68155 „Prasa” Kraków, Wiślna 2.

MŁODE bezdzienne małżeństwo, po studiach - członkowie spółdzielni mieszkaniowej, poszukuje superkomfortowej garsonieri lub pokoju z kuchnią, na okres 2-3 lat. - Oferty 68149 „Prasa” Kraków, Wiślna 2.

KAWALER poszukuje samodzielnego pokoju. - Zgłoszenia: - tel. 635-20, wewn. 47, w godz. 7-15.

ŁADNE 2 pokoje, kuchnia, 82 m<sup>2</sup>, komfortowe, blisko Plant, nadające się również na rzemiosło, zamienię na 3-pokojowe. - Zwróć koszty remontu i przeprowadzki. - Oferty 67981 „Prasa” - Kraków, Wiślna 2.

PRZYJMĘ na mieszkanie Pana lub Panią. Kraków, Płaszów, Węglarska Bozna 4 - dojazd autobusem z placu Boh. Getta.

DWA pokoje z kuchnią, komfortowe, I piętro, centrum, zamienię na trzy lub cztery pokoje z kuchnią. Oferty 68116 „Prasa” - Kraków, Wiślna 2.

SUPERKOMFORTOWE 2 pokoje, jasna kuchnia, loggia, oraz garsoniera w dzielnicy Grzegorzki (kwaterekowej) zamienię na równorzędne 3-pokojowe w śródmieściu. - Oferty 68113 „Prasa” Kraków, Wiślna 2.

DO wynajęcia samodzielnego pokoju (panu). Kanońców 15 (Olsza).

SUPERKOMFORTOWA garsoniera, 35 m<sup>2</sup>, na I piętrze, przy ul. Jaracza, zamienię na dwa pokoje z kuchnią superkomfortowe. Telefon 553-67.

STUDENTKA AM poszukuje zaraz niekrepującego pokoju. Ziewicz, Walewskiego 22.

Zguby

1 GRUDNIA, o godz. 20, zaginął mały raterek półroczny, czarny, łapki popielate, przy ul. Zakopiańskiej. Uczciwego znalazcę proszę o odprowadzenie za wysokim wynagrodzeniem. Łagiewnik, ul. Ogrodniki 3/5 - tel. 627-66. 68219-g

Z ŁÓŻEK wersalki, zabudowy wnęk, obudowy zlewkowe, odnawianie mebli - wykonuje pracownia stolarska, Stanisław Śmiałowski, Kraków, Bocheńska 5 - tel. 622-92.

GARAŻ przy ul. Grzegorzkiej, zamienię na garaż w okolicy ul. Kazimierza Wielkiego. Oferty 68114 „Prasa” Kraków, Wiślna 2.

million zł może przynieść szczęśliwy los KRAJOWEJ LOTERII PIENIEŻNEJ ofiarowany w prezencie Gwiazdkowym

POSZUKUJĘ pracy chałupniczej. - Oferty 68105 „Prasa” - Kraków, Wiślna 2.

MŁODE małżeństwo - przyjmie dorozwozowe i warunki mieszkalne. Referencje. - Oferty 68132 „Prasa” - Kraków, Wiślna 2.

PRZYJMĘ pomoc dochodzącą do 7-miesięcznej dziewczynki, w godzinach 7.30-15.30. Zgłoszenia: Kraków-Azory, Stachewicza 19/24.

DOCHODZĄCA na do dobrych warunkach, przyjmę zaraz. Referencje wymagane. Zgłoszenia: Boh. Stalingradu 54/6, godz. 15-18. 68171-g

DOCHODZĄCA do małego dziecka, potrzebna zaraz. Kraków, ul. Litewska 30/31, III klatka, parter. 68236-g

UCZCIWA, kulturalna - wykształcenie niepełne średnie, pisze na maszynie, przyjmie pracę na pół etatu. Może być chałupniczo, zapiekuje się starszymi, chorymi. Oferty 68211 „Prasa” - Kraków, Wiślna 2.

PRZYJMĘ pracę chałupniczą. Oferty 68206 „Prasa” - Kraków, Wiślna 2.

PRZYJMĘ zdolną fryzjerkę, manicurzystkę. Oferty 68205 „Prasa” - Kraków, Wiślna 2.

STUDENCI VI roku Politechniki (Wydziału Mechanicznego) - przyjmą każdą pracę. Oferty 68186 „Prasa” - Kraków, Wiślna 2.

Nauka

KURSY przygotowujące do egzaminów w zakresie rysunku odręcznego i malarstwa, matematyki, fizyki, chemii i biologii, organizuje „Oświata” - Kraków, Mazowiecka 8 - tel. 334-72.

KURSY modelek, dekoratorstwa wnętrz, redaktorów technicznych, kreśleń technicznych - organizuje „Oświata” - Kraków, Mazowiecka 8, tel. 334-72.

STUDENT piatego roku germanistyki, udziela lekcji języka niemieckiego i szwedzkiego. - Wólcik, Kraków, Limanowskiego 13/13. 68124-g

STUDENCI Uniwersytetu udziela lekcji matematyki, fizyki, chemii, Polaczek, telefon 268-19.

STUDENCI udziela korepetycji (zakres szkoły podstawowej). Podkulski, tel. 395-10, po godz. 16.

Matrymonialne

39-LETNIA, rozwiedziona (nie z własnej winy), z córką, wykształcenie średnie, szatynka, przystojna, domatorka, posiadająca superkomfortowe mieszkanie, pozna w celu matrymonialnym odpowiedniego Pana, bez nalogów. Poważne oferty kierować: „Prasa” Kraków Wiślna 2, dla nr 67887.

SAMOTNA, lat 42, domatorka, pracująca fizycznie, gospodarna, materialnie niezależna (częściowo inwalidka), z braku znajomości pozna w celu matrymonialnym Pana do lat 52, chętnie wdowca posiadającego mieszkanie. - Oferty poważne, wyczerpujące, proszę kierować: „Prasa” Kraków, Wiślna 2, dla nr 67956.

DWÓCH kawalerów, lat 35, 38, pozna w celu matrymonialnym odpowiedniego Pana, chętnie krawcowe. Oferty 67936 „Prasa” Kraków, Wiślna 2.

NAUCZYCIELKA, studia wyższe, lat 32, wysoka (170), zgrabna, blondynka, pozna w celu matrymonialnym odpowiedniego Pana w wieku 32-45 lat. Poważne oferty kierować: „Prasa” - Kraków, Wiślna 2, dla nr 68129.

WDOWA, rencistka, inteligentna, dobrze sytuowana, pozna w celu matrymonialnym kulturalnego Pana, rencistę, wdowca. Oferty 68104 „Prasa” Kraków, Wiślna 2.

ZŁOTO ZŁOM kupuje «ARS CHRISTIANA» sklep w Krakowie, plac MARIACKI 5, w godzinach od 8.30 do 13. i w godzinach od 15 do 18.

OPONY SAMOCHODOWE do bieznikowania protektowania o wymiarach i po cenach: 520-12 - zł 142.- 520-13 - zł 142.- 560-13 - zł 175.- 560-15 - zł 200.- 670-15 - zł 250.- 590-15 - zł 214.- 600-16 - zł 250.- 640-15 - zł 244.- 650-16 - zł 270.- terenowy 640-15 - zł 300.- przyjmuje do wykonania w terminie 14 dni Zakład Nr 3 Spółdzielni Pracy Chemiczno-Wytwórczej „Spoiwo” w Radomiu, ul. Górna 24, telefon 256-51. W Krakowie przyjmuje i wydaje opony przedstawiciel Spółdzielni Ob. J. Jasińskiego, ul. Zabłocie nr 41 m. 7, w godz. od 14-17, telefon nr 640-36, taxi 1143.

NAPRAWY zmechanizowanego sprzętu gospodarstwa domowego lodówek i innych urządzeń chłodniczych instalacji elektrycznej PRZEWIJANIE SILNIKÓW i PRĄDNIC SAMOCHODOWYCH WYKONUJE na zamówienia osób prywatnych PUNKT USŁUGOWY Nr 26 „SPOLEM” PSS - w KRAKOWIE, ul. BARSKA 5 - czynny codziennie w godzinach od 10 do 18. K-11824

Handlowe nowinki

Otwarte w zeszłą niedzielę w czynnie zjazdowym krakowskie sklepy MHD osiągnęły łącznie 3 mln zł obrotu.

8-dniowy kiermasz mikołajowy w hali przy ul. Zwierzynieckiej przedsiębiorstwa handlowe podsumowały utargiem 2.200 tys. złotych.

Sklepy obuwnicze w Krakowie otrzymały w tych dniach do sprzedaży importowane z Jugosławii przejściowe obuwie damskie i męskie. (Z)

Meldunki składają:

Przedsiębiorstwo Robót Odkrywkowych i Budowlanych Przemysłu Kamienia Budowlanego ul. Wielicka 57 - o wykonaniu w dn. 30. XI rocznego planu produkcji podstawowej wartości 74 mln zł.

Przedsiębiorstwo Komunalne Miejskie Pralnie - o pełnym wykonaniu planu usług i produkcji. Ofiarność załogi pozwoli zwiększyć produkcję o ponad 2 mln zł ponad pierwotne ustalenia planu.

Szopki znów pod pomnikiem Mickiewicza

Już 1813 szopek wystawiono na 28 konkursach na najpiękniejsze szopki krakowskie.

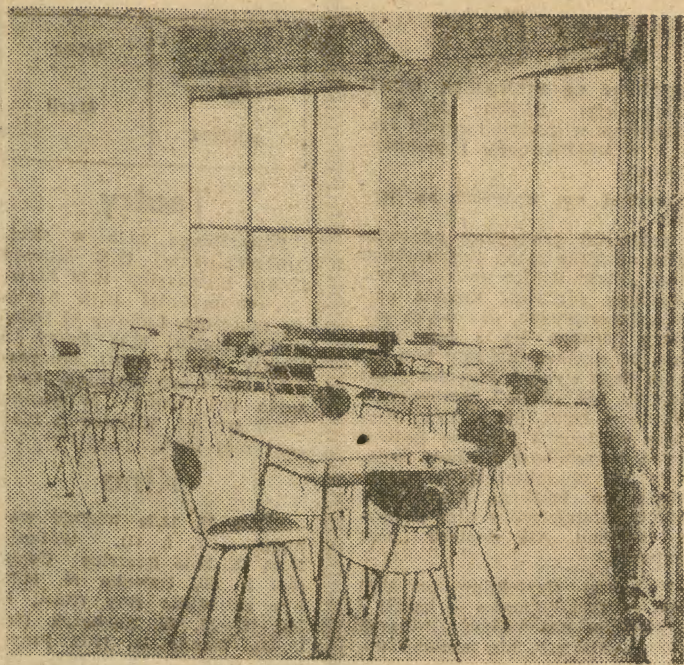
5 grudnia 1971 r. odbędzie się kolejny 29 konkurs szopek, jak co roku przed pomnikiem Mickiewicza. Początek o godz. 10. Po przeglądzie wstępnym na Rynku, w sali wystawowej Muzeum Historycznego m. Krakowa przy ul. Franciszkańskiej 4 zbierze się Sąd Konkursowy, który przyzna nagrody i wyróżnienia.

Wystawa wszystkich zgłoszonych do konkursu szopek otwarta zostanie 11 grudnia o godz. 12 przy ul. Franciszkańskiej 4.

Zawód handlowca należy do bardzo uciążliwych

Na wspólnym posiedzeniu Komisji Przemysłu i Handlu WRN i Zarządu Okręg. Zw. Zaw. Prac. Handlu i Spółdzielczości mówiono na temat warunków pracy i socjalno - bytowych rzeszy pracowników tego resortu na terenie woj. krakowskiego.

80 proc. zatrudnionych w handlu stanowią kobiety, zgrupowane w jednej z najbardziej pracochłonnych branż - spożywczej. Zdarza się, że kobiety te nie mają nawet na zaplecze wody do umycia rąk, nie mówiąc już o jakichś udogodnieniach w pracy.



W juratkach na plażę w pantoflach ortopedycznych do pracy

Wprawdzie do lata jeszcze daleko, ale już przygotowują się do „szycia” nam na ten okres butów... chemicy z Krak. Zakładów Przem. Gumowego. Przede wszystkim chodzi o lekkie, wygodne, przewiewne i estetyczne tzw. juratki.

Przewidują, że w przyszłym sezonie letnim pojawią się juratki doskonale rozwiązane pod względem funkcjonalnym, a ponadto bardzo atrakcyjne. Produkować się je będzie w 2 wersjach: z jedno- i dwukolorową podwójną podeszwą, a także, jak dotąd, ze skrzyżowanymi na przodzie gumowymi paskami, oraz w nowej wersji - ze skrzyżowaną, oryginalną, barwną taśmą tkaninową.

Przygotowuje się też produkcje pantofli ortopedycznych. Pod względem fasonu przypominają one będą drewniane trenki z zakładów „Lukowianka”. Pantofle ortopedyczne posiadają odpowiednio wymodelowaną część podeszwy przylegającą do stopy. Paski ze skayu, umieszczone na przodzie pantofla, zaopatrzone zostaną w klamry. W ten sposób będzie można skracać lub powiększać długość pasków, regulując je do indywidualnych wymiarów stopy.

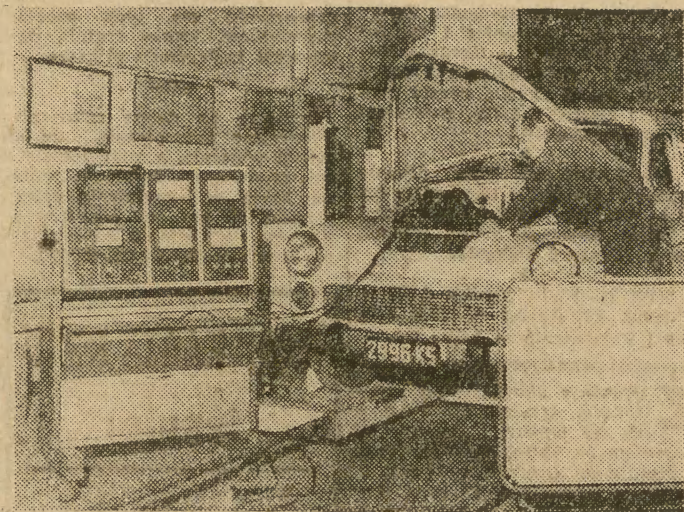
Na zdjęciu: fragment nowej słołówki, jeszcze niezupełnie urządzonej.

Tak właśnie można i trzeba wiązać ludzi z zakładem pracy

Przedsiębiorstwo Transportu Samochodowego „Łączność” nr 5 w Krakowie, pracujące dla potrzeb województwa krakowskiego i rzeszowskiego, dysponujące 5 ekspozyturami, miało zawsze duże trudności w obsadzeniu wszystkich etatów kierowców.

Pierwszym krokiem w tym kierunku, podjętym przez kierownictwo „Łączności”, było podniesienie zarobków kierowców poprzez likwidację etatów konwojentów i powierzenie im funkcji kierowcom. Można było w ten sposób zwiększyć zarobek każdego o 600 do 700 zł miesięcznie.

dowano jedną kondygnację na budynek administracyjny. Wygospodarowano w ten sposób



A oto jedno ze stanowisk codziennego przeglądu samochodów, wyposażone w nowoczesne urządzenia diagnostyczne.

sob kikanasieć pokoi, w których kierowcy, wracający z drogi lub wybierający się w nią, zwłaszcza w nocy, mogą racjonalnie wypocząć. Nadbudówkę wykonano w czynnie społecznym i w terminie o wiele krótszym niż przewidywały plany proponowane przez przedsiębiorstwa budowlane.

Nie zapomniano także o koniecznych zmianach urzędniczej zaplecza obsługowo-naprawczego. Wyposażono je w nowoczesne podnośniki i inną aparaturę, ułatwiającą i usprawniającą znacznie pracę personelu technicznego. Buduje się także nową halę obsługowo-naprawczą (na wykończeniu), tak pomyślaną, że pracownik, aby dostać się do stanowiska pracy, musi przejść przez funkcjonalnie urządzone pomieszczenia socjalne, gdzie ma do swojej dyspozycji dobrze wyposażone umywalnię, szatnię itp.

gi oddano także bufet prowadzony przez spółdzielnię inwalidów. Całą zaś bazę wyposażono

za się w nowoczesne specjalistyczne urządzenia krajowe i z importu. Wszystkie te poczynania mają na celu nie tylko unowocześnienie tego specjalistycznego zakładu pracy „Łączności”, ale również stworzenie jak najlepszych warunków pracy.

Mikołaj w Domach Dziecka

Dziś dziękujemy serdecznie niżej wymienionym ofiarodawcom za złożenie podarunków i przesłanie pieniędzy dla dzieci z Domów Dziecka objętych akcją mikołajową:

- Kolu Sp-ni Fryzjerów „Fala”, Szkole Podst. Nr 16 - klasie VIB, Teresie Kajmowicz, Chemicznej Sp-ni Pracy „Pomoc”, Zw. Zaw. Prac. Budowl. i PNB - Radzie Zakładowej przy PBE HIL, która przekazała kwotę 1.300 zł, Kolu ZMS Bazy Sprzetu i Transportu PPRK-9 w Bieżanowie - 180 zł, LOK Kolu przy ZUP „Polon” - 200 zł.

Do akcji mikołajowej włączył się również Zarząd Zakładowy ZMS przy nowo powstającym Krakowskim Przedsiębiorstwie Przemysłu Gastroonomicznego, którego członkowie (kole ZMS przy KZG „Kawiarstwo” NZG i Dyrekcji Przedsiębiorstwa) przekazali pieniądze i podarki osobnej wartości prawie 5.000 zł dla wychowanków Domów Dziecka w Krakowie i Nowej Hucie. (am)

Notatnik krakowski

- DZIS O GODZINIE: \* 16 - Ognisko Dziecięce, os. Na Skarpie 64 - Klub Filmowy - Jak powstaje film animowany - prelekcja mgr J. Terakowskiego; o 18 - Wieczór autorski Wincenego Fabera. \* 18 - Hotel nr 3, os. Młodości - Grzeźność nie jest nauką łatwą ani małą - spotkanie z mgr M. Nożyńską. \* 19 - KTF, ul. Bob. Stalingradu 13 - kolejny odczyt doc. dr B. Lisowskiego ilustr. przezrociami serii pt. „Wybrane obiekty współczesnej architektury polskiej” poświęcony architekturze Zakopanego. Zapowiedziane na ten termin spotkanie fotografików z przedstawicielami Bydgoskich Zakł. Fotochemicznych „Foton” zostaje przełożone na 13. I. 1972 r.

- JUTRO O GODZINIE: \* 12 - PAN, ul. Sławkowska 17 - zebranie nauk. Komisji Archeologicznej; dr inż. arch. M. Boro-wiejska-Birkenmajerowa: 1) Miejsce pierwszej lokacji Krakowa, 2) Z archeologii urbanistycznej krajów skandynawskich; o 18 - odczyt prof. dr E. Brzezińskiego: Typologia Polaka w świetle medycyny (org. Komisja Nauk Medycznych). \* 12 - Klub Politechniki Krak., ul. Warszawska 24 - otwarcie wystawy retrospektywnej malarstwa (pejzaż) Krystyny Hryniewskiej. \* 15 - MDK, ul. Krowoderska 8 - Bieszczydy dawniej i dziś - gawęda A. Łaczyńskiego i film pt. „Rancho Teksas”; o 17.30 - Studium Astronomii Wspólczesnej - Własności fizyczne materii gwiazdowej - wykład mgr H. Brancewicz; o 18 - Handel i usługi w naszym mieście - spotkanie z kier. Wydz. Handlu PRN m. Krakowa mgr H. Sędurem. \* 18 - Muzeum Archeologiczne, ul. Senacka 3 - prelekcja mgr M. Godwińskiej pt. „Impresje z podróży do Azji Środkowej”. Filmy: Miasta starzych legend, W starożytności w szkole i poza nią - wykład mgr H. Sędurem. \* 18 - Hotel nr 4, os. Młodości

- spotkanie z Jerzym Kostro - międzynarod. mistrzem szachowym. \* 18 - Ognisko Dziecięce, os. Na Skarpie 64 - Spotkanie redakcyjne. \* 18.30 - Czytelnia Francuska, ul. Jana 15 - „Touches pas au grisbi” - film J. Beckera. \* 18.30 - ZDK, Majakowskiego 2 - Konsultacje ekonomiczne nt.: Problemy unowocześnienia organizacji pracy, Zagadnienie usprawnienia zarządzania w przedsiębiorstwach - udział załóg w zarządzaniu, Powiązanie przedsiębiorstwa z planem centralnym. \* 18.30 - Ognisko Młodych, os. Młodości 1 - występ kabaretu studenckiego „Buda”.

Co zrobić z zepsutym piecykiem gazowym?

Dzwonią do nas Czytelnicy zapytując, od czego ustawić się punkty usługowe dla ludności? Oto w Punkcie Usług Gazowniczych, przy ul. Dietla 68, zainteresanci, którzy twarzą się o naprawę swych gazowych piecyków, otrzymują nader ciekawą i użyteczną odpowiedź - że będzie to możliwe dopiero najwcześniej za tydzień. A co zrobić do tego czasu, gdy „wystąpi” piecyk kuchenny i nie ma na czym gotować? Czy rozpałcić ognisko na środku kuchni? Co zrobić, gdy „wystąpi” piecyk łazienkowy? Czy zrezygnować z mycia się przez dni siedem?

Co dzieje się z talogą Punktu Usług Gazowniczych? Jak nas poinformować w punkcie usługowym - pracownicy oddelgowani zostali do prac związanych z przedstawianiem Podgórze z poboru gazu koksowniczego na onz ziemny. Nie negujemy, że ważna to akcja. Ale przecież nie może odbywać się kosztem zaangażowania do niej pracowników. Kłótny podstarżym obywatelom jest świadczenie usług dla klientów, dotkniętych awariami demowych urządzeń gazowniczych. (Z)



Do prokuratora

Czytelnik, Jak należy postąpić wobec stwierdzonego faktu, że listonosz przywieszył sobie kwotę z przekazu pieniężnego (ok. 100 zł), zamiast doręczyć ją adresatowi?

Jest to przestępstwo, a zatem należy zawiadomić o stwierdzonych faktach prokuratora. Za nie doręczony przekaz odpowiada cywilnie (zwrot uszkodzenia) zarówno Pocztą, jak i bezpośredni sprawca przywłaszczenia. (JP)

Daktyle z Iraku

K. B. W „Zyciu Warszaw” przeczytałem wiadomość, że nadejdą do Polski daktyle z importu. Czy mieszkańcy Krakowa również je otrzymają?

Przedsiębiorstwo Handlu Zagranicznego „Agros” zakupiło w Iraku poważną partię daktyli, których 30 ton ma w tym roku otrzymać Wojew. Przeds. Hurtu Spożywczego w Krakowie, z przeznaczeniem dla sklepów naszego miasta i województwa. Dostawy spodziewane są przed świętami. (I)

Dni wolne do wykorzystania

Czytelnik, W związku z otrzymanym wypowiedzeniem przysługują mi 3 dni w miesiącu na poszukiwanie pracy. Złożyłem wniosek o przyznanie mi 2 dni, otrzymałem, ale zaraz pierwszego dnia zaenotowałem i przedłożyłem zakładowi pracy zwolnienie lekarskie. Czy te dni wolne mi przepadają?

Nic, nie przepadają - po zakończeniu okresu zwolnienia lekarskiego (niezdolność do pracy), może Pan zwrócić się ponownie o udzielenie tych dni wolnych, ponieważ - PNB - swej winy - nie mógł Pan ich poprzednio wykorzystać. (JP)

Co na raty?

B. E. W których sklepach mogę kupić na raty lodówkę, poduszki i bieliznę pościelową? Byłam w kilku sklepach tej branży, ale wszędzie odmawiali...

Jak nas poinformowano, towar ten nie jest objęty sprzedażą ratałną i stąd trudności w nabyciu. Aby w przyszłości uniknąć tego rodzaju kłopotów, radzimy przegladując wykaz towarów objętych sprzedażą ratałną (do wglądu we wszystkich Oddziałach Sprzedaży Ratałnej PKO ul. Basztowa 17, Wiślna 7, Rynek Półgórski 12, Nowa Huta - os. Wandy 23). (S)

Studenci i grypa

G. B. Czy w okresie epidemii grypy studenci, których „dotknęła” ta choroba - muszą przedkładać uczelniami tylko i wyłącznie zaświadczenia wydane przez lekarzy akademickiej służby zdrowia?

W okresie wzmocnionych zachorowań na grype studencka służba zdrowia respektuje zaświadczanie lekarskie wydane również przez lekarzy prywatnych. Zaświadczenia te powinny być uznawane przez wyższe uczelnie. (I)

Decyzja w rękach komisji

Czytelnik, Mam 20 lat pracy, z moim zdrowiem niepełnym. Czy mam szansę na rentę inwalidzką?

O szansie może zdecydować tylko komisja lekarska ZUS, która po przebadaniu Pana orzeknie czy stan zdrowia kwalifikuje Pana do jednej z grup inwalidzkich. Szczegółowych informacji udzieli Panu wydz. rent ZUS, Kraków, Pędzichów 7. (mar)

Nieporozumienie z kością

Czytelnik z Krakowa. Nabyłem dla psa drewnianą imitację kości w cenie 16 zł. Po godzinie zabawy pies zażnielł kością całe mieszkanie, tak że musiałem mu ją odebrać. W sklepie nie uwzględniono reklamacji, zbywając sprawę wątpliwej jakości dowcipnie...

Tego rodzaju drewniane imitacje służą do nauki aportowania. W żadnym wypadku nie wolno ich dawać psu do zabawy, gdyż nie tylko szybko go zgrzybi taką „kość”, ale może sobie dotkliwie poranić dziąsłami podniebienie, czy przewód pokarmowy. Sprzedawca miał obowiązek wyjaśnić klientowi przeznaczenie drewnianej imitacji. (hs)

W odpowiedzi na list Szkoły nr 7

Wszyscy jesteście odpowiedzialni za wychowanie młodzieży

W związku z artykułem „Mamy wciąż pretensje do innych - miejmy je wreszcie do siebie” - wpłynął do redakcji obszerny list ze Szkoły Podstawowej nr 7 zawierający wiele zarzutów spowodowanych zacytowaniem w artykule wypowiedzi ucznia tejże szkoły. List jest zbyt długi, by go przytaczać. Pozostaje nam stwierdzenie, że główny zarzut sprowadzał się do pytania, dlaczego wymieniliśmy akurat tę szkołę a nie inną, których uczniowie także zostali zatrzymani w akcji „porządek” - której efektem omawiał artykuł.

uczni, przecież prawdziwa - obrazuje charakterystyczną postać młodzieży. A kiedy krytykujemy - robimy to zawsze przykładowo, kiedy chwalamy - także. Przecież krytykować wszystkich, to nie krytykować wszystkich, to nie krytykować nikogo. Nie sędziemy, aby Kierownictwo Szkoły było usatysfakcjonowane wymienieniem wszystkich innych szkół odnotowanych w akcji, bo nie zmieniliby to prawdy dotyczącej Szkoły nr 7. A przecież jej kierownik, jako pedagog, powinien się czuć współodpowiedzialny za wychowanie młodzieży ogółem. My także się poczuwamy. Dlatego autor nie miał na celu przekreślenia dorobku pracy

nauczycieli tej szkoły, ale występowal z pozycji człowieka, któremu zależy na tym jaka będzie nasza przyszłość. Młodzież ukształtuje przyszłość - my kształtujemy młodzież. Skoro jest ona trudna, to znaczy, że trzeba jeszcze zwiększyć wysiłki pedagogiczne. Nauczyciele nie mogą więc patrzeć tylko na własne podwórko. Chodzi o większą sprawę. I właśnie społeczne aspekty akcji „porządek” omawiał artykuł. Doceniając pracę nauczycieli (przed i po dniu ich święta) i wyrażamy nadzieję, że teraz już wszyscy uczniowie w szkole i poza nią mają szansę i legitymację! BARBARA NATHANIC



# Spodziewamy się zwycięstwa Wisły nad Unionem Wiedeń

NIE wiedzie się mistrzyniom Polski w obecnym sezonie. Po farsztarcie w rozgrywkach I ligi (porażka we własnej hali z AZS-em Poznań) koszykarki Wisły przegrały dwukrotnie w Łodzi z ŁKS-em. Te straty będą trudne do odrobienia!

Koszykarki krakowskie wystartowały nie najlepiej również w rozgrywkach o Puchar Europy. W pierwszym meczu Wisła przegrała bowiem w Wiedniu z mistrzem Austrii - Unionem Firestone. Dodajmy, że zespołem, który nie liczy się w europejskiej stawce. Krakowianki przegrały w Wiedniu różnicą zaledwie czterech punktów (68:69), z tym, że dla drużyny austriackiej aż 53 punkty strzeliła Biermaier.

W rewanżowym meczu, który odbędzie się jutro w Krakowie, Wisła jest zdecydowanym faworytem. Musimy jednak pamiętać, że zawodniczki krakowskie mają za sobą meczowy okres. Bezpośrednio po spotkaniach z Koroną, w których grały w ubiegły poniedziałek z Unionem, wróciły do kraju w czwartek, i zaraz wychwały do Łodzi na ciężkie mecze z ŁKS-em. Niemniej jednak przed własną publicznością mistrzyniom Polski powinny zrehabilitować się za porażkę w Wiedniu.

Jutrzejszy przeciwnik Wisły - jak już wspomnieliśmy - nie jest wysoko notowany w europejskiej koszykówce kobiet. Union Firestone poczynił jednak w ostat-

nim okresie duże postępy. Koszykarki tego klubu w mistrzostwach Austrii odniosły pod rząd aż 80 zwycięstw. Wielką indywidualnością zespołu jest Biermaier, była reprezentantka Czechosłowacji (nazwisko panielskie Bilik), która na stałe osiadła w Austrii.

Jutrzejszy mecz odbędzie się w hali Wisły. Początek o godz. 17. Sędziami będą: P. Bezek (CSRS) i O. Petersson (Szwecja), a komisarzem z ramienia FIBA będzie R. Carlowitz (NRD).

## Jeszcze 2 dni będziemy zamieszczać kupony

# Kto zostanie „Piłkarzem Roku“?

Nie spodziewaliśmy się, że nasz plebiscyt na PIŁKARZA ROKU cieszył się będzie tak wielką popularnością. Baliśmy się, że z uwagi na słabszą postawę naszych zespołów w ostatniej edycji rozgrywek, zainteresowanie „kopaną” - a w konsekwencji i plebiscytem - zmaleje. Ale nic z tych rzeczy...

Codziennie otrzymujemy sterty listów z kuponami i dodajmy, że z prowizorycznych obliczeń wynika, że nie ma jeszcze zdecydowanego faworyta. Nie chcemy informować ile, który z piłkarzy otrzymał już głosów, aby nawet

## ECHO sportowe

(KAS)



# Ciężko wywalczone zwycięstwo Podhala nad Baildonem 2:1

(Obsługa własna)

MISTRZ POLSKI W HOKEJU NA LODZIE - PODHALE, WYGRAŁ W KATOWICACH Z TAMTEJSZYM BAILDONEM 2:1 (1:0, 1:1, 0:0). SĘDZIOWALI PP. ZAGÓRSKI I MUZAŁEWSKI (BYDGOSZCZ). BRAMKI ZDOBYLI, DLA ZWYCIĘZCÓW - KACIK W 11 I 26 MIN., DLA POKONANYCH - SIEDEK W 38 MIN. GRY.

„Szarotki” przystąpiły do tego nadzwyczaj trudnego meczu z silną wolą zwycięstwa, ale nie wszyscy z zawodników czuli się najlepiej. Najbardziej narzekał na przebiegnię S. Bizub, choć później spisywał się doskonale.

Podhale wystąpiło z 8 reprezentantami Polski (Fryzlewicz, Kacik, J. Słowakiewicz, Zientara, Chowaniec, L. Tokarz, Batkiewicz i W. Tokarz) a Baildon z 4 kadrowcami (R. Góralczyk, F. Góralczyk, Obiól i Zurek). Mecz był nadzwyczaj zaciekły, a w ostatnich minutach wręcz dramatyczny. Początkowo goście mieli dużą przewagę i gdyby wykorzystali choć część okazji, prowadziliby przynajmniej różnicą 4-6 bramek. Kiedy jednak gospodarze zmniejszyli wynik na 1:2 i zerwali się do ambitnej walki,

wówczas po obu stronach tafla dochodziło do gorących spiek. Jednak rutyna „Szarotek” w pełni zatriumfowała, choć w 3 tercji aż 4 razy grały w osłabieniu i to w wyniku zbyt pochopnych decyzji arbitrow. W Podhalu najlepsi: S. Bizub, Kudasiak, Ziębicki, Kacik, Chowaniec i Batkiewicz, w Baildonie - Grodzki, Malinowski, R. Góralczyk i Obiól (Zurek już w 10 min. doznał kontuzji i zjechał z tafli). Dziś mecz rewanżowy. (JAF).

W OŚWIECIMIU Unia doznała wysokiej porażki z Naprzodem 0:6 (0:1, 0:2, 0:3). Bramki dla gości zdobyli: Kajzerk, Soduś, Wróbel, Szeja, Graca i Jedrysk.

OTO pozostałe wyniki: ŁKS - Polonia 3:3, Tychy - GKS Kat. 3:4 i Pomorzanie - Legia 5:6.

## TOTEK

W TOTKU stwierdzono i rozwiązano z 6 trafieniami - wygrana 1 mln zł, natomiast za premiowane piątki Totek pięci po 363 tys. zł, za zwykłe piątki po 16 tys. zł, za czwórki po 315 zł i za trójki po 17 zł.

emat, który dziś chciałbym poruszyć, umknął już nieco uwadze Czytelników, gdyż rzecz działa się blisko trzy miesiące temu. Wielu jednak lubi odczuć sportu, a szczególnie jeźdźców, nie zapomniało o głośnej pod koniec września aferze, w której za picie alkoholu i niesportowy tryb życia dyskwalifikowano trzech wieloletnich graczy biało-czerwonych na okres 2 lat, wielu innym wymierzając mniejsze kary. Po podjęciu decyzji w piątek, już w sobotę rano zarząd Cracovii zwołał konferencję prasową uzasadniając surowe kary. Przyjmując za dobrą monetę oświadczenia kierownictwa klubu opublikowaliśmy informację o ukaraniu piłkarzy.

rych Cracovii wystawia im znakomitą opinię, pełną hymnów pochwalnych. A dwa miesiące później dyskwalifikuje się ich za systematyczny udział w libacjach, zmuszanie młodszych do fundowania alkoholu itp.

ontenaw sprawa nie była jednoznaczna, opisałyśmy udostępnione nam przez zawodników fakty, cytując przedłożone

## Na tematy dnia

### SKS Cracovia i... przepis!

okumenty prosiliśmy zarząd klubu, by udzielił opinii publicznej rzeczowej odpowiedzi - co naprawdę było „przyczyną dyskwalifikacji trójki piłkarzy. Dlaczego z kilku na stu zawodników, którzy po powrocie z meczu w Ostrowcu pili w pawilonie klubowym, w pokoju jednego z zawodników alkohol, tylko trzech ukarano tak surowo, a innym udzielono napomnień. Tym bardziej, że ze wspomnianych trójki, dwóch było pierwszymi, którzy opuścili koleżeńskie grono.

astępnego dnia jednak zjawili się w naszej redakcji trzej najsurowiej ukarani zawodnicy: M. Gigoń, J. Mikołajczyk i A. Rewilak, sugerując iż kara jałozona na nich jest nieusłowna. Nie duża do winy, że jest to próba „zakatwienia” przez zarząd władzków, nie zawsze kryształowo czystych spraw zdających się w tej sekcji. Dla udokumentowania szych racji piłkarze przedstawili nam szereg dokumentów, a m. in. opinie klubu sprzed dwóch miesięcy w sprawie nadania im tytułów „Mistrza sportu”, w któ-

Musi się na to zdecydować, aby nie tracić potem czasu na szukanie innego baru. Zapewne wolałby zostawić mnie w wozie, ale obawia się, że skorzystam z tego, aby umknąć z całym bagażem. Bob i Jed są nieszkodliwi, a Carl nie ma bronii. Jeśli bym zawiózł to towarzystwo na najbliższy posterunek policji i wskazał miejsce, gdzie jest ukryty mój samochód, może udałoby mi się dowieść mojej niewinności i ujawnić przestępstwo gangu.

— Chodźmy już, Flammang, nie mamy na co czekać.

Widzę, że Jeff staje się coraz bardziej nerwowy. Nie sprzeciwiam się więc i obaj kierujemy się z powrotem do baru. Po drodze mówię do niego:

— Nie da pan rady temu wszystkiemu, Jeff, Carl nie panu nie pomoże, a ci dwaj opoje też nieprędko dojdą do siebie. Zresztą nie jest wykluczone, że mój chevrolet jest już w tej chwili w rękach policji.

— Zamknij się pan! — odpowiada Jeff ze złością, ale widać, że nadrabia miną. Jego stanowczość zaczyna słabnąć.

## ROZDZIAŁ VIII

Frowadzę wóz. Dokuczliwy drobny deszcz siąpi od chwili naszego odjazdu z Sanford. Droga lśni przede mną jak rozwijająca się w nieskończoność mokra wstęga. Na razie jest jeszcze dobra, ale przy niewielkim nawet spadku temperatury może zmienić się w ślizgawkę.

Po mojej prawej stronie mam Carla, który skończył posilać się przez słomkę i drzemie, przytrzymując jedną ręką swoją szcękę. Z tyłu Bob i Jed nadal chrapają, ale Jeff czuwa. Widzę to w lusterku. Nie jest to wszakże jedyny obraz, jaki pojawia się w lusterku: od samego Sanfordu sunie za nami w dyskretnej odległości światło pary reflektorów. Czy to jest volkswagen Karoliny, czy też samochód człowieka w nieprzemakalnym płaszczu?



— Daleko jeszcze do tej pańskiej drogi? — pyta Jeff.

— Nie wiem. Wydaje mi się, że powinniśmy niedługo do niej dojechać.

— A ta sławetna stacja benzynowa?

Oho, widocznie Jeff ma co do mnie niejakie podejrzanie! Robię jakiś nieokreślony gest.

— Jeśli chodzi o tę stację, to w ogóle trudno mi coś powiedzieć. Zatrzymywałem się tam, aby nabrać mieszanki, ale wie pan — wszystkie te stacje są do siebie podobne.

Jeff zaklął pod nosem. Od pewnego czasu robi to coraz częściej, a zwłaszcza od chwili, gdy minął motel „Sam Buddy”, robiąc minę, że go nie poznał. Wprawdzie napis na szyldzie nie był oświetlony, jednak fakt, że nie zauważyłem tego motelu, musi wydawać się Jeffowi dziwny. Zapala papierosa i, pochylając się ku mnie, pyta:

— Czy ta stacja benzynowa znajdowała się po prawej stronie szosy, czy też po lewej?

— Po prawej... — A więc powinien ją pan zauważyć? — Przypuszczalnie...

Moje niejasne odpowiedzi wydają się go peszyć. Mam taką minę, jakbym pozwalał toczyć się wypadkom, nie mając i nie mogąc mieć na nie żadnego wpływu. Może poznam tę stację, a może ją minę... Co można poradzić na brak pamięci?

W oddali ukazały się światła stacji „Shell”, śla-

pośrednio nie wpływać na wybór.

Natomiast pragniemy odpowiedzieć na kilka pytań Czytelników. I tak „Słaby Kibic” uważa, że powinniśmy zamieścić krótkie opisy poszczególnych, czołowych piłkarzy. Trudno się z tym zgodzić, bo sugerowalibyśmy tym samym kogo wybrać. Przecież przez okrągły rok „Echo” zamieszczało relacje z boisk piłkarskich, oceniało występy i postawę najlepszych zawodników a nawet podawało ich charakterystykę. Oczywiście po wyborze PIŁKARZA ROKU zamieścimy z nim obszerny wywiad. Ale dopiero „post factum”.

Niektórzy Czytelnicy przystali nam zamiast kuponów - kartki z wypisanym nazwiskiem „Piłkarza Roku”. Niestety, nie możemy ich uznać i zaliczyć do odpowiedzi prawidłowych. Natomiast cieszą nas listy dołączone do kuponów, w których Czytelnicy motywują swą decyzję. Potwierdzają one słuszność podjętej przez „Echo” decyzji organizowania plebiscytu.

Przypominamy, że PIŁKARZ ROKU otrzyma puchar ufundowany przez naszą Redakcję oraz nagrodę Krakowskiego Okręgowego Związku Piłki Nożnej. Natomiast Cracovia, Garbarnia, Hutnik i Wisła przeznaczyły nagrody w postaci kart wolnego wstępu na mecze piłkarskie oraz klubowe proporzyczki dla tych spośród Czytelników, którzy trafnie wytypowali najlepszego piłkarza.

— O —

Czekamy na dalsze zgłoszenia. Informujemy jednocześnie, że do piątku włącznie, a więc jeszcze 2 dni zamieszczać będziemy kupony, które po wypełnieniu należy przesałać do nas pod adresem: — Kraków, ul. Wiślna 2, z dopiskiem na kopercie: PIŁKARZ ROKU.

Na PIŁKARZA ROKU typuję:
Imię i nazwisko głosującego:
Adres:

## Telegraficznie

STARGARD. W rewanżowym meczu hokejskim juniorów, Węgrzy pokonali naszą reprezentacyjną jedenastkę 12:10.

BOGOTA. Zakończyły się eliminacje turnieju olimpijskiego w piłce nożnej w strefie południowoamerykańskiej. Na olimpiadę zakwalifikowały się zespoły Brazylii, Peru, Argentyny i Kolumbii. Sensacją jest wyeliminowanie Urugwaju (2-krotny mistrz olimpijski).

BELGRAD. Nasza szachistka Erenska-Rodzewska zajmuje drugie miejsce po 5 rundach międzynarodowego turnieju mistrzyni krajów europejskich.

## Co — Gdzie — Kiedy?

Table with 2 columns: Day (8 grudnia), Day of week (środa), and Event (Maril)

## Teatry

Słowackiego 19.15 w sieci. Młodzieżowej 19.15 Miłość i gniew. Kameralny 19.15 Szwecja, Rozmaitości 19.15 Apejtyt na czeresnie, Ludowy 17 Dzień dobry Mario, 19.15 Damy i huzary (scena Nurt), Muzyczny 19.15 Lady Fortuna, Groteska 17 Janko Muzykant, „Eref 66” (pl. Wolnica 1) 19.15 Ja i mój brat.

## Kina

Kijów 17, 19.30 Wielkie wakacje (fr. l. 11). Wolność 15.45, 18, 20.15 Beatrice Cenci (wł. l. 18). Uciecha 10, 12.15 Był tu Willie Boy (USA, l. 16), 16, 18, 20 Narkotyk (fr. l. 18). Wanda 10, 12.15 Przywilej (ang. l. 16), 15.45, 18, 20.15, Hajducy kapitana Anguela (rum. l. 14). Apollo 10, 12.30 Miraż (USA, l. 16), 15.45, 18, 20.15, Jestem niewiernym mężem (fr. l. 18). Sztuka 10.15, 12.30, 15.45, 18, 20.15 Pierre i Paul czyli życie na raty (fr. l. 16). Mł. Gwardia (Lubisz 15) 14.45, 17, 19.15 Nowa misja korsarska (fr. l. 11). Wrzos (Zamojskiego 50) 15.45, 18, 20.15 Sprawa sumienia (wł. l. 18). Melodia (Zwierzyńca 1) 16, 18, 20 Krawawa bajka (jug. l. 14). Maskotka (Dzierżyńskiego 55) 11, 13 Oferta matrymonialna (wł. l. 16), 15.30, 17.30, 19.30 Siódmy rok miłości (NRD, l. 14). Wisła (Gazowa 21) 11, 13 Przygody Tomka Sawyer (rum. l. 11), 16, 18, 20 Jeszcze słychać śpiew i rzemień koni (pol. l. 14). Ugorek (os. Ugorek) 17, 19 Czarownice (wł. l. 16). Tęcza (Prascka 52) 18 Zbrodnia i kara (ZSRR, l. 16). Kultura (Rynek Gł. 27) 18, 20.15 Topkapi (USA, l. 16). Wiedza 18 Przegląd filmów bułg. Związkowiec (Grzegorzka 71) 16.30, 19.15 Plac Czerwony (ZSRR, l. 14). ZZZ Prokocim (Bieżanowska 71) 18 Elza z afrykańskiego buszu (ang. l. 7). Chemik (Zakopianska 62) 19 Karobraz po bitwie (pol. l. 18). Mikro, (Dzierżyńskiego 5) 15.45, 18 Dworzec Białoruski (ZSRR, l. 14). Dom Żołnierza (Lubisz 48) 15 Czerwony namlot (ZSRR, l. 14).

## KINA W NOWEJ HUCIE

Świt 15.45, 18, 20.15 Narzeczoną pirata (fr. l. 18). M. Sala 15, 17.15, 19.30 Fanfan Tulipan (fr. l. 14). Światowid 16, 18, 20 Okrucyżycia (fr. l. 16). M. Sala 15, 17.15, 19.30 Mały (pol. l. 16). Sfinks (Małajkowskiego 2) 15.45, 18, 20.15 Kalejdoskop (ang. l. 16).

## Telewizja

ŚRODA - I: 15.20 Politechnika TV; matematyka (kurs przygot.). 16.25 Program dnia, 16.30 Dziennik, 16.40 Dla młodych widzów: Latający Holender, 17.20 Magazyn Medyczny, 17.50 PKF, 18 Spotkanie przyjaźni, 18.25 Gra orkiestra reprezentacyjna Wojska Polskiego, 19.10 Kronika, 19.20 Dobranoc, 19.30 Dziennik, 20.15 Biełkiny Krzyż - film pol., 21.30 Światowid, 22 Dziennik, 22.30 Program na czwartek, 22.35 Politechnika - powt.

(kl. VI), 10.55 Jez. polski (kl. III lic.), 11.55 Jez. polski (kl. VII-VIII), 13.50 i 14.35 Mechanizacja rolnictwa, 15.20 Politechnika TV: chemia (1 rok), 16.25 Program dnia, 16.30 Dziennik, 16.40 Ekran z bratem, 17.40 Magazyn ITP, 17.55 Rybacy dalekiej Północy - rep., 18.25 Kronika, 18.45 Splewa Mieczysław Fogg, 19.15 Przypominamy, radzimy..., 19.20 Dobranoc, 19.30 Dziennik, 20.15 Gdzie jest trzeci król - film pol., 21.30 Rep. film., 22 Pleśni jak róża czerwona, 22.45 Dziennik, 23.10 Program na piątek, 23.15 Politechnika - powt.

ŚRODA - II: 17.35 Program dnia, 17.40 Film pol. dokument., 18.10 Związek Radziecki - Polska, ćwierćwiecze współpracy i współdziałania, 18.45 Kurs jez. angielski, 19.20 Dobranoc, 19.30 Dziennik, 20.15 Z klasyki humoru, 21 „24 godziny”, 21.10 Instytut a praktyka, 21.40 Kurs jez. francuskiego, 22.10 Program na czwartek.

## Muzea-wystawy

Zamek na Wawelu (9-14.15), Zamek i Muzeum w Pleskowej Skale (10-16), Muzeum Lenina, Topolowa 5: Lenin w Polsce (9-17), Muzeum Historyczne - Oddziały: Jana 12: Dzieje i kultura Krakowa, Krzysztofor, Rynek Gł. 35: Malarstwo amatorskie (11-18 wstęp wolny), Szpitalna 21: Dzieje teatru krak., Malarstwo St. Puchalika (9-15), Muzeum Narodowe - Oddziały: Sukkennice: Galeria malarstwa poln. XIX w. (10-15), Dom Matejki, Floriańska 41 (10-15), Szołajskich, pl. Szczepański 8: Pol. malarstwo i rzeźba do 1764 r. (10-15), Nowy Gmach, al. 3 Maja 1: Pol. malarstwo i rzeźba XX w. (12-18 wstęp wolny), Muzeum Etnograficzne, pl. Wolnica 1: Polska kultura ludowa (11-15), Muzeum Przyrodnicze, Sławkowska 17 (11-13); Muzeum Geologiczne, Senacka 3: Świat roślin i zwierząt (9-17 wstęp wolny), Krzysztofor, Szczepańska 2: Fotografie A. Bujaka (11-19), Pałac Sztuki, pl. Szczepański 4: Wystawa grafiki fr. (10-17), Muzeum „Rydłówka” Bronowice, ul. Tetmajera 109 (11-14), KTF, ul. Boh. Stalingradu 13: Brazylia - druga Ojczyzna 800 tys. Polaków (9-19), Kopalnia Soli, Wieliczka (9-16).

## Dyżury

Chirurg: Kopernika 21, Laryngologiczny: Kopernika 23a, Urolog: Grzegorzka 18, Neurolog: Prądnicza 35, Okulistyczny: Kopernika 38, Chirurgia dzieci: Prokocim, Grzybielicy dla mężczyzn: Prądnicza 80, dla kobiet: Wola Just., Pogot. Ratunk. Siemradzkiego 1: wypadki tel. 09, zachorowania i przewozy: 380-50, Podgórze 625-50, 657-57, Grzegorzki 209-01, 205-77, Pogot. MO tel. 07, Telefon Zaufania 614-00 (17-22), dla dzieci i młodzieży 611-42 (15-17), Straż Poż. 98, Pomoc Drogową PZMot Kraków 417-60, Zakopane 27-97, Żywiec 26-43, N. Targ 29-42, N. Sącz 82-70 (od 7 do 22), Tarnów 52-75 (7-15), Inform. o Usługach, Solskiego 27 tel. 565-88, Nowa Huta: Pogot. MO 411-11, Pogot. Ratunk. 422-22, 417-70, Straż Poż. 433-33, Dyżur pediatr. dla Nowej Huty i pow. Proszowice: Szpital w Nowej Hucie, Informacja kolejowa zagran. 222-48, kraj. 238-80 do 85, 495-15

## Apteki

Mogilska 16, Boh. Stalingradu 77 (tien), Bronowicka 38, Zwierzyńca 7, Zakopianska 68, N. Huta: os. Wandy 23 (tien), os. Na Stoku

## RADIO

PROGRAM II ŚRODA 18.10 Malawski „Miniatury”. 18.20 Sprawozdanie dźwięk. z obrad VI Zjazdu PZPR, 19.15 10 lekcja języka fran., 19.31 Teatr PR - Studio współczesne „Tylko we dwoje” słuch. E. Fiszera, 20.30 Felieton muzyczny J. Waldorfa, 21.01 Konfrontacje literacko-operowe „Borys Godunow”. 22.30 Wiadomości sport. 22.33 Koncert symfon. 23.15 Wykład „Cywilizacja i nieprzystosowanie” - autor: prof. Dr Schwabenberg (NRF). 23.25 Do tańca. CZWARTEK 10.05 Na wrocławskiej pięciolnii, 10.25 „Biały stątek” fragm. pow. Cz. Ajmatowa, 10.45 Konc. muzyki rosyjskiej, 12.25 Gospodarze, 12.45 Z polskiej i radzieckiej muzyki film, 13.00 w obronie kraju, 13.15 Pol. zespoły rozrywkowe i piosenki, 13.40 „Zeznanie” fragm. pow. Pytlakowskiego, 14.05 Od Sofii do Berlina - mozaika melodii i piosenki, 14.35 Przegląd czasopism regional. 14.45 Biełkiny sztafeta, 15.00 Koncert symfon.