

Potrzebujemy ludzi solidnych, śmiałych, twórczych

Dobra praca, wysokie kwalifikacje obywatelska postawa — kryteriami oceny człowieka

Fragmenty przemówienia wygłoszonego dziś przez I sekretarza KW PZPR w Krakowie — tow. Józefa Klasy na XIV Wojewódzkiej Konferencji Sprawozdawczo-Wyborczej

(Dalszy ciąg ze str. 1)

Wielki sukces krakowskim. Upowszechniliśmy zrozumięciem, że słusznym jest dążenie do coraz szybszego rozwoju tych gałęzi, które są nośnikami postępu technicznego.

Wybudowanie w ciągu 4 lat 68 tysięcy mieszkań, plus 20 tysięcy które mamy oddać w tym roku, oznacza efekty wyższe od założonych w NPG i pozwoli na obniżenie wskaźnika zagęszczenia mieszkań.

W ostatnich latach koncentrowaliśmy się głównie na rozwiązywaniu potrzeb dużych aglomeracji przemysłowo-miejskich.

DZIAŁALNOŚĆ WSZYSTKICH ogniw naszej wojewódzkiej organizacji partyjnej koncentrowała się na rozwiązywaniu konkretnych problemów wynikających z uchwały VI Zjazdu.

Problemy funkcjonowania organizacji partyjnych w dużych zakładach przemysłowych traktowaliśmy w ścisłym związku z efektywnością gospodarowania i rozwojem tych zakładów.

W Rolnictwie we wszystkich dziedzinach obserwujemy znaczny postęp. Dla nas jednak najważniejsze jest pytanie: czy zapotrzebowane zostały zmiany strukturalne i jakościowe, które będą w następnych latach gwarantowały szybszy rozwój i specjalizację produkcji rolnej.

Wzrost produkcji rolnej to nie wszystko, ważniejsza jest jakość i bezpieczeństwo żywności. W tym celu musimy wykonać wiele zadań, które są dla nas szczególnie trudne.

STOTA PROGRAMU VI Zjazdu było zdynamizowanie gospodarki dla szybszego zaspokajania potrzeb społecznych.

Placy wzrosły w ciągu 4 ostatnich lat, podobnie jak w kraju, o 36 procent, a więc przekroczony został prawie dwukrotnie wskaźnik na całą 5-letkę.

Następował stały wzrost dostaw towarów na rynek, przy dużym wzbogaceniu asortymentu — co jednak nie zapewniło pełnego pokrycia zapotrzebowania na niektóre poszukiwane wyroby.

są wyniki produkcyjne. Zdajemy sobie sprawę, że w niektórych zakładach i środowiskach ewanieractwo, wygodnictwo, nieporządek i marnotrawstwo oraz kradzieże osłabiają nasze wysiłki.

Obserwujemy wielką wrażliwość moralną naszej młodzieży. Sprawę dialogu partii z młodym pokoleniem, umacniania w nim socjalistycznych zasad etycznych, myślenia kategoriami komunistycznej przyszłości i przygotowanie jej do śmiałych i nowoczesnych działań — uważamy za jedną z najważniejszych i decydujących o rozwoju socjalizmu.

Podstawowym zadaniem bieżącego roku jest utrzymanie wysokiego tempa wzrostu produkcji i zwiększenie efektywności gospodarowania. Naszą ambicją powinno być zwiększenie efektywności gospodarczej przez szersze wdrażanie postępu technicznego we współpracy jednostek gospodarczych z placówkami naukowymi.

Rozstrzygające znaczenie dla zwiększenia efektywności ekonomicznej w przemyśle będzie miało szybsze uruchamianie i osiąganie pełnych zdolności produkcyjnych nowych zakładów, usprawnianie gospodarki materiałowej, a także doskonalenie struktur organizacyjnych.

Przewodnym zadaniem pozostaje nadal rozwijanie produkcji rynkowej i eksportowej.

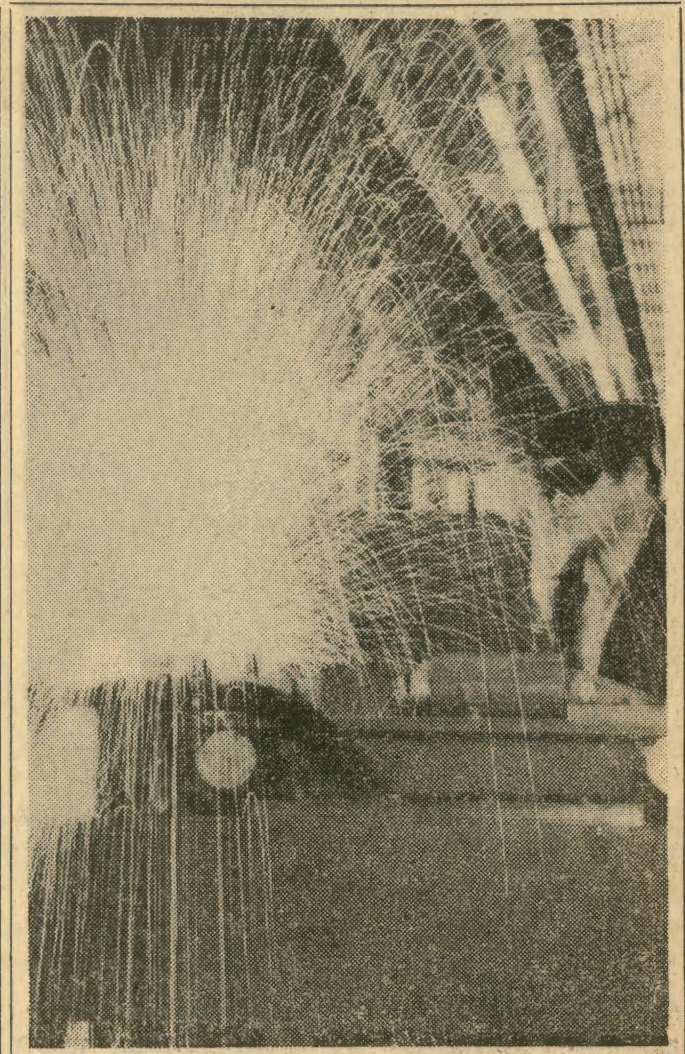
wszystkim o jakości tej produkcji, o jej wysokiej walory użytkowej, o asortymenty poszukiwane i o nowe, lepsze wyroby.

W MYŚLI UCHWAŁ XV PLENUM KC opracowaliśmy program rozwoju gospodarki żywnościowej, w którym główne kierunki to racjonalne wykorzystanie ziemi, specjalizacja w hodowli, uprawie warzyw i sadownictwie.

Jest to program długofalowy, ale już obecnie musimy stwarzać warunki dla jego realizacji, a szczególnie zapewniać rolnictwu więcej środków produkcji pochodzenia przemysłowego, zwiększać nakłady inwestycyjne bardziej dbając o ich efektywność i zgodność z programem socjalistycznych przekształceń na wsi krakowskiej.

N AKŁADY INWESTYCYJNE w naszym regionie będą w tym roku o 17 procent wyższe niż w roku ubiegłym. Chcemy konsekwentnie realizować zasadę, aby nie rozszerzać nadmiernie frontu inwestycyjnego, jak to niestety często miało miejsce dotychczas.

W tym roku musimy stworzyć lepsze zaplecze dla uprzemysłowionego budownictwa mieszkaniowego, tak aby w przyszłej 5-letce budować znacznie więcej. Trzeba jak najszybciej osiągnąć pełną zdolność produkcyjną krakowskiej fabryki domów i wytwórni wielkiej płyty, kończąc szybko fabrykę domów w Rajsku, rozpocząć budowę wy-



twórni wielkiej płyty w Olkuszu. Ponieważ jednak ten planowany potencjał uznaliśmy za niewystarczający, powstała inicjatywa zbudowania przy pomocy zakładów pracy dalszych wytwórni m. in. w Jaworznie, Chrzanowie, Tarnowie i Nowym Sączu.

Z DOTYCHCZASOWYCH DOŚWIADCZEŃ wiemy, że powodzenie realizacji tych wieloletnich przedsięwzięć zależy — jak zawsze — głównie od lepszej pracy i pomysłowości ludzi.

W naszym regionie mamy 168,5 tysiąca członków partii i około 400 tys. członków organizacji młodzieżowych, 30 tys. członków ZSL i 8 tys. członków SD.

W czasie czynu partyjnego zamianifestowaliśmy zdolności mobilizacyjne naszych szeregów, pokazałyśmy sobie i innym, jaką stanowimy siłę, gdy wspólnie pracujemy zjednoczeni jednym celem.

Towarzysze Edward Gierek i Piotr Jaroszewicz skierowali w naszym regionie do 67 zakładów

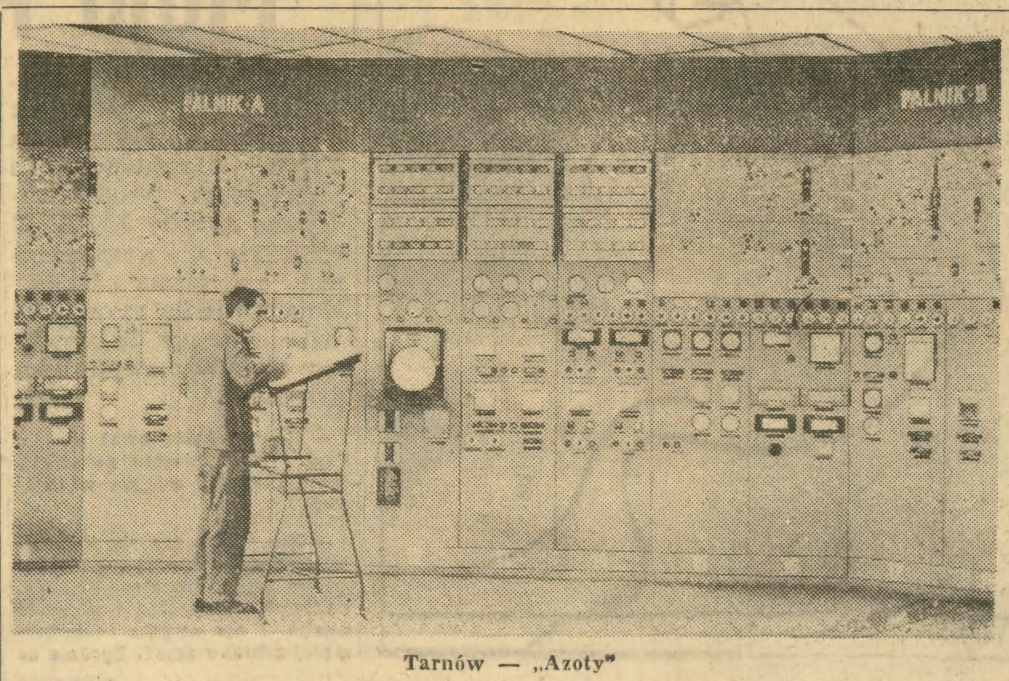
pracy list, z apelem o dodatkową produkcję z oszczędzonych materiałów, z rezerw ujawnionych przez lepszą organizację pracy.

Z POCZĄTKIEM TEGO ROKU Komitet Centralny na swoim XVI plenarnym posiedzeniu podjął problem pracy nad dalszym umacnianiem ideowym i organizacyjnym partii.

Istnieją wszelkie obiektywne warunki do tego, aby w każdym zakładzie, w każdej wsi, w każdym środowisku, dobra praca, wysokie kwalifikacje i obywatelska postawa były zawsze i powszechnie stosowanymi kryteriami oceny ludzi.

W tym miejscu chciałbym w imieniu ustepującej Egzekutywy KW, za Waszym pośrednictwem Towarzysze Delegaci, przekazać serdeczne podziękowania dla ludzi pracy naszego regionu, za ich trud i efekty ich wysiłku, które już teraz wskazują na możliwość poważnego przekroczenia programu VI Zjazdu.

D OTYCHCZASOWY DORÓBEK regionu krakowskiego, osiągnięty pod kierownictwem partii, przy rzetelnej i coraz lepszej współpracy ze Zjednoczonym Stronnictwem Ludowym i Stronnictwem Demokratycznym, przy aktywnym udziale organizacji młodzieżowych i Związków Zawodowych pozwala nam zapewnić — za Waszym pośrednictwem Towarzyszu Jabłoński — kierownictwo Partii, że region krakowski wykona i przekroczy swoje zadania.



Tarnów — „Azoty”



BAJKOWO I TAJEMNICZO WYGLADA POMNIK WIE-SZCZA, GÓRUJĄCY NAD KRAKOWSKIM RYNKIEM W AU-REOLI REFLEKTORÓW, KTÓRE ROZPRASZAJĄ NOCNA MGIEŁA.
Fot. Jerzy SADECKI

Blaski i cienie krakowskiej kultury

Ten towar przestał być luksusem Chcemy go mieć wszyscy pod dostatkiem

Są hasła, które wywołują u nas zazwyczaj jednoznaczne skojarzenia. Takim hasłem jest z pewnością krakowska kultura — pojęcie tyleż bogate co nieprecyzyjne. Słyszac to dwa słowa myślimy zazwyczaj o teatrze, plastyce, potem w dalszej kolejności o literaturze i muzyce. Ten sposób kojarzenia dość chyba powszechny dowodzi, że w Krakowie niektóre z dziedzin kultury rozwijają się na tyle dynamicznie i ciekawie, że zapadają w naszej pamięci nierzako jako jedyne godne uwagi.

Choć ogromnie dumni jesteśmy z osiągnięć naszych teatrów, ze znakomitej renomy naszych plastyków nie możemy zapominać że kultura, w tym ogólnym pojęciu nie kończy się na teatralnej widowni i sali wystawowej. Kultura w mieście i w województwie to cały ogromny zespół zjawisk, wydarzeń, dokonań, które tworzą obraz — dobry lub zły — tej właśnie dziedziny życia społecznego. Jaki jest ten obraz w przypadku Krakowa i województwa krakowskiego? Chyba i dobry i zły.

POWODY DO DUMY

Chwalenie tego, co zostało pochwalone już po stokroć nie bardzo ma sens. Wiemy, że bardzo dobra jest pozycja krakowskich teatrów, wiemy, że ogromnym uznaniem cieszą się dokonania krakowskich plastyków, wiemy jak dużą popularność zdobył w ostatnich latach krakowski teatr telewizyjny, wiemy że bardzo dobrą markę w kraju i na świecie mają krakowscy architekci, muzycy, wiemy w końcu, że Krakowskie jest najciekawszym chyba w Polsce regionem jeśli idzie o rozwój sztuki ludowej. To wszystko cieszy, napawa optymizmem, daje powód do uzasadnionego zadowolenia. Są wszakże i takie sprawy, które nikną w cieniu wielkich wydarzeń i dokonań. Nikną nie tylko z naszych oczu, ale często umykają również uwadze przedsiębiorstw, instytucji, władz nad kulturą i jej rozwojem sprawujących pieczę.

BOGACTWO
NIE ZAWSZE DOSTĘPNE

Niewątpliwie najsłabszym punktem krakowskiej kultury jest jej dostępność. Nie chodzi tu oczywiście o jakiegokolwiek zakazy czy ograniczenia. Dostępność ta ograniczona jest stanem materialnego zaplecza instytucji kulturalnych. Ich ilość, wielkość, jakość decyduje o ilości osób korzystających z ich, nazwijmy to, usług a także o jakości tych usług. Tu wkraczamy w problem od lat w Krakowie dyskutowany i ciągle jeszcze nie rozwiązany. Pierwsze, podstawowe dobro kultury, do którego dostęp powinien być łatwy, prosty i częsty to książka. A w Krakowie bibliotekarstwo boryka się z ciągle ogromnymi trudnościami, bibliotekarze pracują ciągle w nie najlepszych warunkach, a droga do książki to nierzako wyprawa w bardzo odległe od naszego domu miejsce. Podobnie jest z krakowskimi salami teatralnymi. Jest ich mało, a przecież o bilet do teatru wcale nie tak łatwo. Poza tym życie teatralne nie powinno ograniczać się wyłącznie do spektakli wystawianych na dużych scenach, brak nam bardzo przed-

stawień małych, kameralnych. Nie ma ich po prostu gdzie robić.

Nie lepiej — z wystawami. Poza centrum miasta, gdzie zgrupowane są sale wystawowe i galerie (i te najczęściej niezbyt obszerne) pozostałe dzielnice pozbawione są właściwie plastyki. Wyjątkiem jest tu chyba tylko Nowa Huta, gdzie mieści się kilka sal wystawowych i galerii prowadzących interesującą działalność, jak choćby otwarta niedawno galeria „Desy” na os. Kościuszkowskim.

Wydaje się, że w o wiele lepszej sytuacji w tym względzie są mniejsze ośrodki województwa krakowskiego, takie jak Nowy Sącz, Nowy Targ, Tarnów czy Żywiec. Ta lepsza sytuacja nie jest wynikiem jakichś szczególnie sprzyjających warunków, ale głównie pasji ludzi uważających najsluszniej w świecie, że łatwy dostęp do kultury nie powinien być przywilejem dużych miast. Stąd zapewne bierze się owa ogromna różnorodność kulturalnych przedsięwzięć z jaką mamy do czynienia szczególnie w południowych powiatach województwa.

Momentami ma się nawet wrażenie, że działacze kulturalni z małych miast i wsi powinni krakowian nauczyć pasji i chęci korzystania z kultury. Tym bardziej, że w Krakowie brak właśnie najbardziej z działalności kulturalnej, którą określić można jako podstawową — w klubach,

świetlicach, domach kultury. Brak jej, a może raczej zbyt jej mało, dlatego przede wszystkim, że chroniczny brak tych placówek, szczególnie w osiedlach nowych, budowanych przez spółdzielnie mieszkaniowe, gdzie powstanie świetlicy, klubu środowiskowego, kina jest prawie wyłącznie wynikiem dobrej woli i spółdzielni i budowniczych osiedla.

Z tego co dotychczas zostało tu powiedziane można by wnosić, że bardzo wiele jest słabych punktów na mapie krakowskiej kultury. Nie sądzę jednak aby dawało to powód do czarnego pesymizmu. Prawda jest jednak, że powodów do samozadowolenia też nie jest zbyt wiele. Wydaje się jednak, że bacznie zwrócenie uwagi na sprawy kultury przez władze polityczne i administracyjne miasta i województwa w ostatnim czasie stwarza sytuację, w której sporo przedsięwzięć w tej dziedzinie ma wszelkie szanse powodzenia. Wydaje się także, że przestaliśmy myśleć o kulturze jak o towarze luksusowym, na który będzie czas później. A skoro już tak nie myślimy, to każdy kto może przysłużyć się sprawie rozwoju, a przede wszystkim upowszechniania dóbr kultury, powinien dać tego solidny i rzeczowy przykład.

ELŻBIETA GRZEGORCZYK

Co masz na myśli?

Polski kapuśniak

Sobota XIX

Z całego znanego mi Wańkowiec, a przeczytałem sporo, bo lubię człowieka, najbardziej przypadła mi do serca „Zupa na gwóźdź”. Kilkadziesiąt krótkich ni to reportaży, ni to wspomnień, ni to opowieści, każda z osobną blachawą, acz smakowitą, dopiero do kupy zebrane tworzą całość, od której odcinać się nie sposób. Prawdziwa zupa na gwóźdź, co — podlewana i doprawiana wedle cwaniackiej recepty znanej już z legend — obraca się w pożywny kapuśniak.

Czegoż nie ma w tej książce! Wspomnienia dzieciństwa, pierwszy raz umaczone pióro, by stworzyć dwuwiersz do szkolnej gazetki, odpryski z podróży amerykańskich, izraelskich, angielskich, tułaczka wojenna, rozmowy z Polakami, reportaż o kursie górniczym w powojennej Anglii dla polskich wojaków, kłótnie o romantyczne widzenie historii, polemiki z Wajdą jako autorem filmowych „Popiołów”, wstępy do katalogów współczesnej sztuki, rzut oka na sytuację wojsk Jagielly pod Grunwaldem... co strona, to inny kasek, cała międzynarodowa kuchnia zebrała się, żeby przyrządzić tę polską potrawę. Właśnie polską; bo to naprawdę książka o Polsce, Polakach, o losach rodaków w dalekim świecie, rozrzuconych wojną, powojniem, rozdartych między nędzę kraju i grosz zagraniczny, uchodźców za chlebem i uchodźców przed losem. Wańkowiec tropi tę polską tułaczkę z pasją badacza-miłośnika, dla którego Ojczyzna to wielka kadź sprzecznych namiętności, najobrzydliwszego kundlizmu i najwspanialszego patriotyzmu, poświęcenia i lajdactwa. Nie umiając, nie chcąc wybierać między tymi sprzecznościami niczym ów, który się wywyższył nad marność świata tego, pisze o wszystkim, jednakże wkładając serce w pochwałę cnót i tępienie wad. Nieprzykładowo jeden człowiek stał się autorem „Kundlizmu” i „Monte Cassino”, „Hubalczyków” i „Westerplatte”. Dwie prawdy — oto dewiza pisarstwa i życiowej filozofii Wańkowiec. Bo są zawsze

dwie prawdy, dwie strony medalu.

W „Zupie na gwóźdź” mieści się właściwie summa Wańkowiec. W miniaturach, odlamkach, fragmentach — jest całość tego pisarstwa. To z tych mini-reportażyków, mini-wspomnień narodziło się „Ziele na kraterze”, „Na tropach Smetka”, „Królik i ocean”, „Wojna i pióro”, „W pepku Ameryki”. Oczywiście nie dosłownie. Bywało i odwrotnie zapewne: że odpryski tamtych dzieł-monolitów znalazły się w roli przypaw w „Zupie”. Ale nie ma w tym kotle czegoś, czego nie spotkalibyśmy gdzie indziej, tu mieści się całe bogactwo pamięci, mądrości, małostkowości i uroku tego najpojemniejszego z polskich pisarzy.

Książce tej przyświeca również idea nadrzędna, cel, ku któremu Wańkowiecowskie pisanie dąży niestrudzenie od lat, poprzez książki rzekomo tak różne, tak nieprzystawalne do siebie: tym celem jest po pro-

stu drugi człowiek. Pisze w którymś miejscu ów kucharz-podróżnik, że ponad granice, ponad ustroje, środowiska i części świata własnie tego jednego szukał zawsze — człowieczeństwa. Bo wiem że i dobro i zło dziel się tak samo pod każdą szerokością i długością geograficzną; nikt tak dokładnie, jak o-bieżyświat Wańkowiec, nie miał okazji sprawdzić tej zasady. I był jej wierny zawsze. Szukając po świecie Polaków — najpierw szukał w nich ludzi. Najczulsze są te karty „Zupy na gwóźdź”, gdzie ich znajdował; najprostszymi, ale z mądrością uczciwego życia. Bo człowiek — to brzmi dumnie, jak to kiedyś sformułował inny pisarz.

TADEUSZ NYCZEK

Melchior Wańkowiec. Zupa na gwóźdź — doprawiona. Wyd. IV, PAX, W-wa 1975.



Maja Plisiecka o sobie

Należy do najznakomitszych tancerek świata. Odnazona Nagrodą Leninowską i zaszczytnym tytułem Ludowego Artysty ZSRR. W rozmowie z korespondentem czasopisma „Junost” Maja Plisiecka mówi nie tylko o sztuce baletowej, lecz również o swych upodobaniach.

— Kiedy ukształtował się u Pani dojrzały pogląd na sztukę tańca i własne miejsce w baletce?

— Nie wiem, czy się już ukształtował. Wczoraj podobało mi się jedno, dziś coś innego. Zmienia się pogląd i poczucie smaku. I nie wynika to bynajmniej z braku zasad. Zgodnie ze

starym przysłowiem — zmieniają się czasy i my wraz z nimi.

— Czy to odnosi się tylko do baletu?

— Nie tylko, ponieważ balet jest integralnie związany z innymi gatunkami sztuki.

— Czy po spektaklu jest Pani z siebie zadowolona?

— Bardzo rzadko.

— Panuje opinia, że w baletcie nie trzeba myśleć, bo chodzi tylko o opanowanie ciała, technika.

— Nie myśleć, naturalnie można, ale to daje się na scenie od razu zauważyć po każdym ruchu.

— Jaka jest naczelną idea pani sztuki?

— Radość istnienia. Chcę głosić piękno życia.

— A co panią cieszy w życiu?

— Słońce, ładna pogoda, zapach lasu po deszczu, znalezione grzyby, wygodne ciepłe botki, ogień na kominku. Wreszcie —

zestknięcie się z czymś talentem...

— Wiadomo, że życie swe podporządkowała pani w stu procentach sztuce. Czy nie zdarzyło się pani pomarzyć, żeby być ot, tak zwyczajnie, po kobiecemu?

— Nie, to mnie nie interesuje.

— Co pani najbardziej podoba się w ludziach?

— Rozum, temperament, poczucie smaku, uroda.

— Co pani robi w czasie wolnym od pracy zawodowej?

— Nic szczególnego. Wprawdzie bardzo lubię sport — sanki, łyżwy, ale nie mogę sobie na to pozwolić.

— Jak pani odpoczywa?

— W zasadzie nie odpoczywam. Może to i źle, ale tak już jest. Mój „kontakt” jest zawsze włączony, mówiąc inaczej, mam służebny stosunek wobec sztuki. (gk)

Chrzanów — Kraków — Tarnów...

Od zachodniej do wschodniej granicy województwa



Według planów rozwojowych województwa krakowskiego — jego środkową część zajmować ma strefa przemysłowa. Składać się ona będzie z trzech aglomeracji ciągnących się od zachodniej do wschodniej granicy województwa.

AGLOMERACJE CHRZANOWSKO - OŚWIECIMSKA stanowiąc mają: miasto Jaworzno, powiat chrzanowski, zachodnia część powiatu olkuskiego, powiat oświęcimski oraz część powiatu wadowickiego. Rozwój tej aglomeracji opiera się w coraz znaczącej mierze na wzrastającym wydobyciu i przetwórstwie hutniczym rud cynku i ołowiu, na górnictwie węglowym, syntezie chemicznej i energetyce. Ale niemałą rolę grać tu będzie także przemysł metalowy, maszynowy i lekki.

NA TEMAT AGLOMERACJI KRAKOWSKIEJ toczą się jeszcze gorące dyskusje. Rozpatruje się mianowicie dwa jej warianty. Według pierwszego wariantu w skład tej aglomeracji mają wchodzić miasta: Kraków, Skawina, Wieliczka i tzw. Wieliczka Nowa, Dobczyce, Niepołomice oraz gminy: Skawina, Podłęże i część gmin: Biskupice, Brzeźnica, Koźmice Wielkie, Kłaj, Świątyni Górne, Mogilany, Rudawa, Wieliczka i Zabierzów. Wariant drugi proponuje włączenie do aglomeracji kra-

PAS PRZEMYSŁOWYCH aglomeracji miejskich pośrodku naszego województwa nie będzie oczywiście posiadał jednolitego charakteru zagospodarowania i użytkowania. Rzecz jasna, że obok rejonów przemysłowych, zurbanizowanych znajdują się tu także tereny rolnicze i rekreacyjne, szczególnie dla wypoczynku po pracy, wypoczynku niedzielnego.

BUDOWA NOWYCH I ROZBUDOWA oraz modernizacja istniejących ośrodków przemysłowych i cała ich produkcja odbywać się będzie w ściśle powiązaniu z pracami krakowskiego ośrodka naukowego. Zespolone siły ludzi nauki i ludzi praktyki czuwać też będą, aby dalszy wzrost

Nawet nam, mieszkańcom Krakowa i ziemi krakowskiej, którzy zdążyliśmy w ciągu ubiegłych 30 lat przywyknąć do wielkich zmian i przeobrażeń, może zaimponować to, co ma nastąpić w najbliższych 15 latach. Trudno zaprezentować to wszystko, co się przewiduje i planuje. Wybieramy więc tylko trzy zagadnienia: rolnictwo, przemysł, rekreację.

Zgodnie z dotychczasowymi koncepcjami na północy regionu rozciągać się będzie rolnicza strefa zielona, na południu rekreacyjno-turystyczna. Pomiędzy nimi znajdować się ma nadal strefa przemysłowa. Tu szczególnie intensywnie rozwijać się będą duże przemysłowe aglomeracje miejskie.

Niezwykle ważną rangę dla startu w okres 1975-80 ma dziś obradująca Woj. Konferencja Sprawozdawczo-Wyborcza PZPR. Ona bowiem nakreśla program politycznego i społecznego działania na rzecz dalszego wszechstronnego rozkwitu Krakowa i ziemi krakowskiej.

Ziemia krakowska z trzech części złożona

Tam, gdzie gleba — najcenniejsza

ZIELONA STREFA POŁUDNIOWA to powiaty: miechowski i proszowicki oraz część powiatów: olkuskiego, krakowskiego, bocheńskiego, brzeskiego i dąbrowsko-tarnowskiego. Tutaj właśnie znajdują się najbardziej cenne i wartościowe gleby naszego regionu, tu posiadamy najkorzystniejsze warunki klimatyczne dla gospodarki rolnej. Jeśli zatem zakłada się, że w 1990 r. wartość produkcji globalnej rolnictwa w regionie krakow-

skim ma sięgnąć 37,5 mld zł (tj. wzrosnąć o co najmniej 90 proc.), to właśnie liczy się na wielki i decydujący w tym udział tej północnej strefy.

BĘDZIE ONA MAKSYMALNIE chroniona od wszelkiej zabudowy przemysłowej. Przewiduje się wysoką specjalizację indywidualnych gospodarstw w dziedzinie intensywnej produkcji, przede wszystkim warzywniczej, sadowniczej, hodowlanej, a także upraw przemysłowych. Powstawać będą duże zespoły, zjednoczone wspólnym gospodarowaniem i szeroko korzystające z dorobku krakowskiego ośrodka naukowego.

PRODUKCJA ROLNA rozwijać się będzie w oparciu o uprawę wysoko wydajnych odmian zbóż, ziemniaków, buraków cukrowych, traw łąkowych, doskonałych gatunków drzew owocowych, szlachetnych odmian warzyw, a także przez dobór gatunków bydła i trzody chlewnej, przez zwiększenie hodowli drobiu. Południowe obrzeże zielonej strefy stanie się wielkim spichrzem dla Krakowa.

NA TEREN STREFY północnej kierowane będą coraz

większe dostawy nawozów organicznych i mineralnych, a także sprzętu i maszyn rolniczych.

Podobnie ogromne przedsięwzięcia prowadzone być mają w zakresie zaopatrzenia w wodę. Bierze się pod uwagę m. in., iż do Proszowic dotrze woda z Dunajca, zaś w rejon pow. olkuskiego ze Skawy. Dla zapewnienia ludności dostatku dobrej wody pitnej i dla zaopatrzenia gospodarstw wybuduje się całe systemy grupowych wodociągów.

TERENY NADWISLAŃSKIE trwale zabezpieczy się przed powodzią. Już aktualnie podwyższa się i umacnia tutaj obwałowania wiślane, buduje przepompownie, które w okresie dużych opadów, odprowadzą nadmiar wód, z dotąd zalewanych części nizinnych, do Wisły.

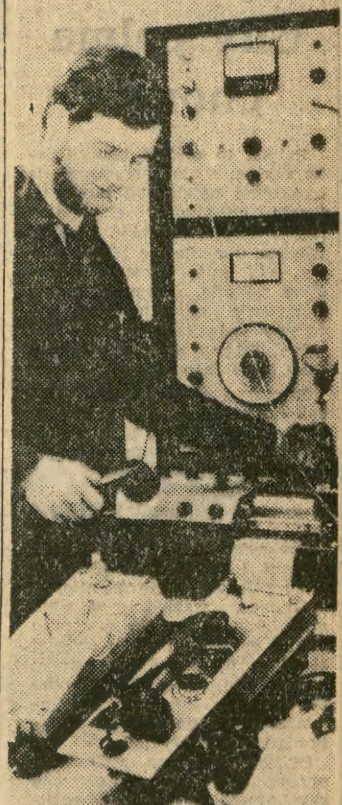
W KAŻDEJ GMINIE psują się nowoczesne centrum administracyjne, handlowo-usługowe, oświatowe i kulturalne. W ten sposób i w tej dziedzinie wyrównają się dysproporcje między warunkami życia w mieście i na wsi.

krakowskiej miast: Myślenice, Sułkowice, Kalwaria, gmin: Kłaj i Zabierzów oraz części gmin: Wieliczka Wieś, Zielonki, Liszki, Czernichów, Brody, Gdów, przy wyłączeniu części gminy Rudawa.

W aglomeracji krakowskiej szczególnie duże perspektywy przewiduje się dla przemysłu elektromaszynowego, głównie branży elektrotechnicznej, wyrobów precyzyjnych, automatyki przemysłowej, aparatury dla ochrony środowiska, aparatury jądrowej, naukowej i kontrolnej, dla hutnictwa i uszlachetnionej przetwórczości hutniczej, dla przemysłu kablowego, budowy i konstrukcji maszyn dla górnictwa i hutnictwa, chemii. Intensywnie ma się także rozwijać przemysł farmaceutyczny, kosmetyczny, lekki i spożywczy.

AGLOMERACJA TARNOWSKA to miasto Tarnów, część powiatu tarnowskiego, brzeskiego i dąbrowsko-tarnowskiego.

Podstawą rozwoju aglomeracji tarnowskiej stanie się przemysł przetwórczy, dysponujący tu szczególnie dogodnymi warunkami. Będzie to przemysł syntezy i przetwórstwa chemicznego, głównie tworzyw sztucznych, a także elektromaszynowy, materiałów budowlanych, lekki i spożywczy.



uprzemysłowienia i urbanizacji nie pociągnął za sobą zachwiania równowagi w środowisku naturalnym człowieka. Co więcej: aby następowało polepszenie czystości wód i powietrza, eliminowanie hałasu, rozwój terenów zielonych, oraz ciszy i wypoczynku. Aby przemysłowe serce naszego regionu było dla ogólnego pożytku: człowieka i tworzonych przez niego dóbr materialnych i duchowych.

Opracowała
**BOGUMILA
PIECZONKOWA**



Po wypoczynek i zdrowie...

JUŻ OBECNIE W REGIONIE KRAKOWSKIM koncentruje się ponad 25 proc. krajowego ruchu turystycznego i wczasowego. W roku bieżącym przybędzie do nas około 20 mln gości, w 1980 r. — 25 mln, a w 1990 roku — 40 do 42 mln. Celem tych wypraw jest zarówno Kraków jak też piękne i atrakcyjne tereny naszej południowej strefy. Wszystkie jej walory naturalne chronić więc musimy rozmaitymi sposobami. Przede wszystkim nie będziemy tu sytuować uciążliwego dla środowiska przemysłu. Będziemy natomiast sukcesywnie likwidować zadytmianie, m. in. przez wybudowanie na Podtatrzu rurociągu gazowniczego z rejonu Krakowa, a także przez elektryfikację zakopiańskiej linii kolejowej.

Perspektywiczne plany zagospodarowania przestrzennego przewidują odciążenie od nadmiernej koncentracji ruchu turystycznego-wypoczynkowego takich miejscowości jak np. Zakopane i Krynica, a natomiast poszerzenie bazy wczasowej w nie wykorzystanych dotąd powiatach: limanowskim, myślenickim, suchkim, wadowickim i żywieckim. W tym kierunku rozwijają się więc różne poczynania inwestycyjne, jak np. budownictwo drogowe. Powstały już: piękna Droga Karpacza, malownicza droga w dolinie Popradu, szlak drogowy do Koszarzysk, przez Białkę — Jurgów do granicy państwa i wiele innych. Przewiduje się budowę dalszych atrakcyjnych połączeń drogowych, a m. in. także zespolenie w całość tras międzynarodowych ze Skandynawii przez: Kraków — Chyżne nad Bałaton i Adriatyk i przez Kraków — Nowy Sącz — Pivniczną na Bałkany.

OBOK DOMÓW WCZASOWYCH wznoszonych przez rozmaite zakłady i instytucje z całego kraju, wyrosną sumptem lokal-

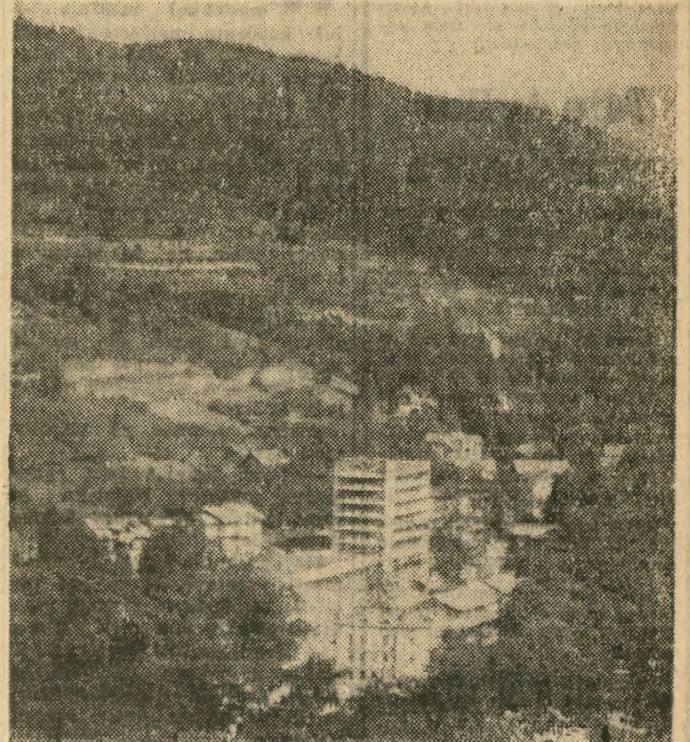
nym i regionalnym schroniska, hotele, zajazdy, motela w malowniczych okolicach Podtatrza, Beskidów, Górców.

Nasze plany przewidują również rozszerzenie funkcji uzdrowiskowych krakowskiego zagłębia wypoczynkowego. A więc rozwijać będziemy uzdrowiska w dolinie Popradu, w rejonie czorsztyńsko-pienińskim i rabczańsko-gorczańskim. Prowadzimy już i rozszerzać będziemy rekonesans geologiczny w poszukiwaniu nowych źródeł wód mineralnych. Każdy, kto przyjedzie do nas po wypoczynek i zdrowie — znajdzie i jedno i drugie.

OCHRONĘ RZEK I POTOKÓW GÓRSKICH przed zanieczyszczeniami rozpoczęliśmy m. in. wybudowaniem oczyszczalni komunalnej w Myślenicach i budową podobnej oczyszczalni w Rabce. Dla ochrony naszego pięknego regionu (a także i kraju) przed powodziąmi przystępujemy do budowy zbiornika w Czorsztyńcu — Niedzicy, coraz też bliższą sprawą staje się budowa zbiornika na Skawie w okolicy Świnnej Poręby, a w górnych biegach rzek i potoków postawimy 9 mniejszych zbiorników.

Nie zapomnimy w rejonie południowym także o gospodarce rolnej, przede wszystkim hodowlanej, sadowniczej i leśnej. Już od dawna bowiem znane są szeroko: znakomity smak sudeckich śliwek i podgórskich serków, a także uroda górskich lasów.

NA MALOWNICZOŚĆ POŁUDNIOWEJ części ziemi krakowskiej składają się także wspaniałe zabytki architektury. Rewaloryzacja takich budowli jak np. zamku w Suchej, licznych pałaców i dworów nie tylko podkreśli urodę pejzażu, lecz także przyczyni się do stworzenia nowych ośrodków kultury i wypoczynku.



ZAKŁADY BUDOWY MASZYN i APARATURY
im. St. Szadkowskiego
w KRAKOWIE, ul. Grzegorzewska 71

ogłaszają dodatkowe WPISY
do klasy pierwszej
Zasadniczej Szkoły Zawodowej — Przykładowej
w zawodzie tokarza

Nauka rozpoczyna się w marcu. — Kandydaci winni mieć ukończony 15 rok życia.
Przy wpisie należy przedłożyć skompletowane dokumenty, obejmujące:

- podanie o przyjęcie
- życiorys
- wyciąg aktu urodzenia
- pisemną zgodę rodziców na zatrudnienie ucznia
- cztery fotografie formatu legitymacyjnego
- świadczenie ukończenia szkoły podstawowej.

Nauka trwa trzy lata.
Uczeń w pierwszym roku nauki otrzymuje:

- wynagrodzenie do 300 zł miesięcznie, w drugim roku do 480 zł, w trzecim roku do 780 zł miesięcznie plus odzież ochronną.
- Dodatkowo Zakład przydzielać będzie uczniom ubrania szkolne — wyjściowe.

Uczniowie mogą korzystać ze stołówki przykładowej.
Po ukończeniu nauki absolwenci zostaną zatrudnieni w charakterze kwalifikowanych robotników. — Zakład nie posiada dla uczniów internatu.
Zgłoszenia kandydatów przyjmuje Sekretariat Zespołu Szkół Zawodowych — Kraków, ul. Szadkowskiego 1 — w godzinach od 12 do 14.

Kupno

FORTEPIAN krótki — w bardzo dobrym stanie — kupię. Mysienice, telefon 207-68. 59621-g

BONY PeKaO, kupię. — Telefon 447-60, wewn. 459, 59744-g

BONY PeKaO — kupię. Telefon 447-60, wewn. 465.

BONY PeKaO na samochód, kupię. Oferty 59809 „Prasa” — Kraków, Wiślina 2.

FIAT 125p, nowy lub z gwarancją, względnie bony PeKaO — kupię. Telefon 455-12, wieczorem. 58656-g

BONY PeKaO — kupię. Telefon 713-70.

TRABANT combi kupię. Podać cenę. Oferty 59876 „Prasa” — Kraków, Wiślina 2.

„MELUZYNA” radiodiodownik — kupię. Oferty 59442 „Prasa” — Kraków, Wiślina 2.

Sprzedaj

WYDZIERZAWIĘ — lub sprzedam kiosk spożywczo-rolny w Krakowie. — Zgłoszenia: Kraków, Generała Prądzińskiego 7/1. 59423-g

SADZONKI chryzantem — nowe, doskonale odmiany doniczkowe — sprzedaję. Kraków, telefon 572-27 — w godzinach 19—22.

SYRENA 102 w dobrym stanie — sprzedam. Nowa Huta, os. Na Wzgórzach 12/30.

MŁODE jamniki, po złotych medalistach — sprzedam. Oferty 59782 „Prasa” — Kraków, Wiślina 2.

MOTOCYKL „Gazela” — sprzedam. — Oferty 59796 „Prasa” — Kraków, Wiślina 2.

SAMOCHÓD Żuk — fabrycznie nowy, sprzedam. Telefon 433-02.

FIAT 132 — produkcja wrzesień 1973 — sprzedam. Oglądać: sobota i marca 1975 — Bałuckiego 26 — w godzinach 18—20. 59607-g

SYRENA 105, wylosowany — sprzedam. Oferty 59614 „Prasa” — Kraków, Wiślina 2.

TAKSOMETR mechaniczny — sprzedam. Limanowa, ul. Słoneczna 1 — Edmund Kurezb. 59755-g

KIOSK typu Bambino — sprzedam: Kraków, Koscielnia 3, tel. 335-81. 59939-g

PIANINO w bardzo dobrym stanie — sprzedam. Mysienice, tel. 207-68. 59619-g

FIAT 1100 R — sprzedam. Kraków, telefon 594-63. 59693-g

POWIEKSZALNIK — suzarkę, zegar — sprzedam. Oferty 59756 „Prasa” — Kraków, Wiślina 2.

ELEKTRONICZNA maszynę do liczenia firmy „Litronix”, prod. USA — sprzedam — Zgłoszenia: telefon 445-40, wewn. 241.

SYRENA 105, wylosowany, kolor do wyboru. — Oferty 59664 „Prasa” — Kraków, Wiślina 2.

OKAZYJNIE sprzedam futro karakulowe. Kraków, telefon 204-46.

MOSKWIĆ 403 — sprzedam. Dzierżyńskiego 172a — oglądać w niedzielę.

KOMPLETNA karoserie Mercedes 300 SE — szyby przednia do Opel-Rekord oraz domek campingowy — sprzedam. — Oferty 59907 „Prasa” — Kraków, Wiślina 2.

SYRENE 105, wylosowany w PKO — sprzedam. Oferty 59522 „Prasa” Kraków, Wiślina 2.

Lokale

WYNAJME pokój osobie, która zapiekuje się rocznym dzieckiem przez 6 godzin dziennie. — Mistrzejowice, os. Tysiąclecia 32/44.

ZAKOPANE! — Zamienie samodzielny mały pokój kwaterekowy, na mieszkanie dwu-, trzypokojowe, kwaterekowe lub spółdzielcze, w Zakopanem. Warunki do uzgodnienia. Oferty 59440 „Prasa” — Kraków, Wiślina 2.

2 POKOJE z kuchnią — komfortowe nowe budownictwo, Mistrzejowice, zamienie na 2 lub 3 pokoje. Oferty 59451 „Prasa” — Kraków, Wiślina 2.

DWIE studentki UJ poszukują pokoju komfortowego, w centrum. Tel. 561-95, w godzinach wieczornych.

STUDENTKA poszukuje pokoju. — Oferty 59415 „Prasa” — Kraków, Wiślina 2.

M-3, dwupokojowe, 36 m², superkomfortowe, ul. Kremenowska, wymienie na 3-4-pokojowe — najchętniej w tej samej okolicy. Oferty 59531 „Prasa” Kraków, Wiślina 2.

ODSTĄPIE pokój studiującym panom. — Towarowa 7. 59567-g

GARSONIERE komfortowa z balkonem, III piętro, ul. Długa — zamienie na jakiegokolwiek inne, niżej położone mieszkanie. Może być poza Krakowem. Oferty 59764 „Prasa” Kraków, Wiślina 2.

PIĘKNE — komfortowe, dwa pokoje kuchnia, 68 m², dobry rozkład, III piętro, ul. Ariańska, zamienie na duży pokój z kuchnią, I-II piętro, superkomfortowe. Peryferie wykluczone. Oferty 59603 „Prasa” — Kraków, Wiślina 2.

POKÓJ z kuchnią, superkomfortowe — słoneczne, III piętro, Osiedle Oficerskie — zamienie na mieszkanie 2-pokojowe lub większe, superkomfortowe, na tym samym osiedlu lub okolicy. Oferty 59544 „Prasa” — Kraków, Wiślina 2.

ŻYWIĆ! Pokój, kuchnia, 40 m², z przynależnościami, w centrum — zamienie pilnie na Kraków, — Oferty 59681 — „Prasa” Kraków, Wiślina 2.

WYNAJME studentce pokój bez łaźienki. Floriańska 19/12, III piętro, oficyna. 59683-g

PILNIE zamienie pokój z kuchnią, superkomfortowe, na większe. — Nowa Huta, os. Szkolne bl. 3/32.

Z PAN AM JUŻ BEZPOŚREDNIO Z WARSZAWY DO CHICAGO W KAŻDY CZWARTEK I SOBOTĘ



PAN AM zapewnia w każdy czwartek i sobotę przelot rejsem PA-93 aż do Chicago bez zmiany samolotu.
Rejs PA-93: start z Warszawy o godz. 9.30 — przylot do Chicago o godz. 19.45 (czasu miejscowego).
W sprawie rezerwacji prosimy do nas dzwonić: telefon 26-02-57.
PAN AM — WARSZAWA — HOTEL BRISTOL — Najbardziej doświadczona linia lotnicza świata



Praca

POMOC domowa, opiekunkę do chorej osoby, przyjmie na stałe. Kraków, ul. Brzozowa 7/13 — telefon 628-65. 59763-g

DO czteroosobowej rodziny przyjmie gospośnię. — Zapewniam bardzo dobre warunki materialne oraz własny pokój. — Telefon 782-32. 59632-g

PRZYJME gospośnię do domku jednorodzinny. Wyjazd Warszawa. Warunki bardzo dobre. — Zgłoszenia: — Kraków, Grabowskiego 9a/5 — tel. 310-38. 59825-g

FRYZJERKA potrzebna. Warunki dobre. Straszewskiego 24. 59639-g

MŁODE małżeństwo przyjmie dochodzącą do 4-miesięcznego dziecka. — Kraków, ul. Solskiego 15/2. 59656-g

OPIEKUNKE do półtorarocznego dziecka, przyjmie. Kraków, Konarskiego 34/8, telefon 356-58. 59691-g

FRYZJERKE mesko-damską, zdolną przyjmie zaraz. Kraków, Waryńskiego 23, fryzjer. 59460-g

OGRODNIKA z praktyką poszukuję. — Oferty 59501 „Prasa” — Kraków, Wiślina 2.

STUDENTKA przyjmie każdą pracę chałupniczą lub inną. — Oferty 59592 „Prasa” — Kraków, Wiślina 2.

DOCHODZĄCA osoba do 6-miesięcznego dziecka — przyjmie. Nowa Huta, os. Dąbrowszczaków 3/213. 59513-g

POMOC domowa, uczelna, na stałe — przyjmie natychmiast. — Telefon 278-51, ul. Kryniczna 19/37. 59322-g

PRZETARGI

Instytut Odlewnictwa w Krakowie, ul. Zakopiańska nr 73 — SPRZEDA W DRODZE I PRZETARGU NIEOGRANICZONEGO — samochód osobowy m-ki Warszawa 224, nr podwozia 181075, nr silnika 304567, rok produkcji 1968.
Cena wywoławcza wynosi 42.000 zł.
Przetarg odbędzie się w Instytucie dnia 21 marca 1975 r., o godzinie 11.
Osoby przystępujące do przetargu obowiązane są wpłacić wadium w wysokości 10 proc. ceny wywoławczej, najpóźniej w przeddzień przetargu, w kasie Instytutu.
Samochód można oglądać w Dziale Transportu Instytutu Odlewnictwa, w dni robocze, w godzinach 9 do 12.
Zastrzega się prawo unieważnienia przetargu, bez obowiązku podania przyczyny. K-1950

Nauka

ROSIJSKIEGO, niemieckiego uczyć metodą przyspieszoną. Indywidualnie. Przygotowuję do egzaminów na wyższe uczelnie i poprawkowych. Dworecka, Kraków, tel. 603-21. 59716-g

TANECZNYC nauczysz się szybko na kursach tańca towarzyskiego I, II i III stopnia w Krakowskim Ośrodku Tanecznym. Dla absolwentów III stopnia możliwe zdobywanie odznak tanecznych. Zapisy, informacje: — plac Wita Stwosza 2/2 — (przy ul. Grodzkiej), w godz. 11—19


Sprostowanie

W ogłoszeniu PKO, dot. sprzedaży zbędnych zapasów, zamieszczonym w „Echu Krakowa” dnia 26 bm. na stronie 4,
BŁĘDNIE PODANO NUMER TELEFONU: 352-20. WINNO BYĆ: 252-20.

Na Dzień Kobiet 8 MARCA

Wojewódzkie Przedsiębiorstwo Tekstylno-Odzieżowe w Krakowie poleca duży wybór **PRAKTYCZNYCH UPOMINKÓW** we wszystkich sklepach — branży odzieżowej, dziewiarskiej, pończoszniczej, tekstylnej i galanterijnej.

Ponadto Dyrekcja WPTO — plac Szczepański 2 — Dział Aktywizacji Handlu (półpiętro) — telefon 205-22 **SPRZEDAJE ZAKŁADOM PRACY bony towarowe** do indywidualnej realizacji w sklepach WPTO. **ZAPRASZAMY!**




Wczasy

CZECHOSŁOWACJA — wyjazd dla młodzieży szkolnej w wieku 16—18 lat, w okresie ferii wiosennych, organizuje WZS „Oświata” — Kraków, ul. Mazowiecka 8 — telefon 334-72. Ilość miejsc ograniczona! K-1976

Nieruchomości

KUPIE małe gospodarstwo rolne pod zabudowę, na przedmieściu Krakowa. Warunek — przy szosie. Dokładne oferty: — Tadeusz Mika — 09-422 Ciałcein, powiat Plock.

KRZESZOWICE! — Sprzedam dom z zabudowaniami gospodarczymi i ogrodem, łącznie 2.500 m². — Oferty 59794 „Prasa” Kraków, Wiślina 2.

DOMEK lub rozpoczęła budowę kupię. — Oferty 59542 „Prasa” — Kraków, Wiślina 2.

Różne

POSZUKUJE garażu w okolicy osiedla Kozłówek. Oferty 59658 „Prasa” Kraków, Wiślina 2.

CMENTARZ w Prokocimiu! Odstąpię nowy srobowiec. — Oferty 59674 „Prasa” — Kraków, Wiślina 2.

Na DZIEŃ KOBIET



duży wybór praktycznych usprawniających pracę w domu **UPOMINKÓW**

polecają wszystkie sklepy Wojewódzkiego Przedsiębiorstwa Handlowo-Usługowego „Arged” w Krakowie.
Z okazji DNIA KOBIET zakłady pracy mogą kupować upominki „na rachunek” również w sklepach branży perfumeryjnej:

- Nr 5 — ul. SZEWSKA 5 — Nr 4 — RYNEK GŁÓWNY 12
- Nr 6 — RYNEK PODGÓRSKI 10 — Nr 7 — ul. GRODZKA 32
- Nr 12 — ul. MADALIŃSKIEGO 17 — Nr 13 — ul. FLORIAŃSKA 33
- Nr 14 — plac MARIACKI 2 — Nr 15 — RYNEK GŁÓWNY 37
- Nr 21 — ul. PSTRÓWSKIEGO 42 — Nr 23 — ul. KARMELIĆKA 14
- Nr 25 — ul. WIELOPOLE 28 — Nr 26 — ul. SIENNA 12
- Nr 22 — NOWA HUTA, os. SZKOLNE 14 — Nr 24 — NOWA HUTA, os. CENTRUM A, bl. 1
- Nr 94 — NOWA HUTA, os. UROCZE 11.

Ponadto Dyrekcja WPHU „Arged”, ul. Kielecka 2 — Dział Aktywizacji Sprzedaży i Reklamy, III piętro, pokój nr 55, tel. 215-35, 211-70, wewn. 45 lub 38, **SPRZEDAJE** zakładom pracy **BONY TOWAROWE**, do indywidualnej realizacji w sklepach „ARGEDU”.

Zapraszamy!

