

Leszek Grabowski

**Detale krakowskich czynszówek i domów.
Wybrane drzwi i portale, klamki, okna
i obramienia, witraże i figury naścienne.
Część X. Krakowski kalejdoskop.**

Kraków 2019

Leszek Grabowski

**Detale krakowskich czynszówek i domów.
Wybrane drzwi i portale, klamki, okna
i obramienia, witraże i figury naścienne.
Część X. Krakowski kalejdoskop.**

Kraków 07.05.2019

**Na prawach rękopisu
© Copyright by Leszek Grabowski
Kraków 2019**

Spis Treści

0. Wstęp	4 - 5
I. Śródmieście	6 - 51
II. Kleparz	52 - 57
III. Wesoła	58 - 63
IV. Grzegórzki	64 - 65
V. Dąbie	66 - 67
VI. Piasek	68 - 96
VII. Bronowice Wielkie	97 - 99
VIII. Zwierzyniec	100-102
IX. Wola Justowska	103-105
X. Kazimierz	105-111
XI. Podgórze	112-120
XII. Wola Duchacka	121-121
XIII. Prokocim	122-125
XIV. Jugowice	126-137
XV. Dodatek. W „Chałupie u Szpinaka” w NCK	128-131

Załącznik. Moje opracowania dostępne w zasobach Małopolskiej Biblioteki Cyfrowej (www.mbc.malopolska.pl) i Europeany (www.europeana.eu) oraz publikacje prasowe i audycje radiowe z moim udziałem 132-153



Fot. nr 1. Spotkanie z przyjaciółmi z TE w Górze Olimp, kiedy regularnie wspominamy dawne czasy. (19.02.2019)

0. Wstęp

Zdjęcia do X. części z cyklu: „Detale krakowskich czynszówek i domów. Wybrane drzwi i portale, klamki, okna i obramienia, witraże i figury naścienne”, pochodzą z okresu czasu od jesieni roku 2018 do wiosny roku 2019. Zdjęcia do zbioru powstawały w trakcie moich częstych wypadów do zabytkowego Śródmieścia, jak i na obrzeża Krakowa, kiedy przy okazji spacerów staram się wychwycić jakieś ciekawe detale bądź ciekawostki, które ostały się w stanie oryginalnym bądź bliskim oryginałowi. Album ma charakter kalejdoskopu, a prezentowany materiał fotograficzny zawsze jest nieco przypadkowy i wrywkowy, można by rzec reporterski.

W albumach z tej serii staram się ukazywać z reguły mało znane bądź rzadko dostrzegane przykłady drobnych wytworów rzemiosła artystycznego, głównie galicyjskich czynszówek i gmachów użyteczności publicznej, ale także domów o charakterze podmiejskim, nie omijając jednak przy okazji np. znanych pałaców czy kościołów. W kręgu mojego zainteresowania są więc: drzwi i portale, klamki, okna i ich obramienia, witraże i mozaiki szklane, malowidła naścienne i rzeźby, posadzki i płytki sieni, stolarka artystyczna klatek schodowych, drobne przedmioty kultu religijnego, a nawet dawne witryny sklepowe. Te detale fasad bądź wewnątrz często umykają uwadze nie tylko fachowców, znawców sztuki, ale również nie zawsze są dostrzegane przez odpowiedzialne za ich stan służby miejskie bądź państwowe. Wiele wartościowych pod względem architektonicznym obiektów, szczególnie galicyjskich czynszówek i „wiekowych” domów, ciągle nie jest jeszcze wpisanych do rejestru zabytków, stąd ich detale często są dewastowane, niszczone bądź kradzione i choćby z tego względu trzeba je uwiecznić. To wszystko skłania mnie li tylko miłośnika historii i sztuki Krakowa oraz hobbysty okresu galicyjskiego do ciągłej aktywności, która ma charakter stricte społeczny. Staram się też zwracać uwagę i pokazywać coraz częstsze, choć ciągle jeszcze nie powszechne, pozytywne przykłady przywracanie remontowanym kamienicom nie tylko dawnych oryginałów, co da się również czynić np. ze stolarką okienną, zamienianą z drewnianej na plastikową, ale też ciekawej kolorystyki. Obiektywnie muszę przyznać, że na przestrzeni ostatnich lat można odnotować w tej materii wyraźny postęp, choć niechlujstwo głównie przy wymianie okien w remontowanych kamienicach (choćby czynszówka z ulicy Czystej 11) czy przy chaotycznych nadbudowach często nadal przeraża. Można zadać pytanie: kto to projektował, zatwierdzał i odbierał, bo nie powinny to być (i nie są) decyzje jednoosobowe,

By się nadmiernie nie rozpisywać pragnę jeszcze zwrócić uwagę, że w miarę szczegółowe opisy staram się zamieszczać bezpośrednio pod zdjęciami.

Album ze względu na kryterium geograficzne jest podzielony na czternaście rozdziałów: I – Śródmieście (fot. nr: 3-94), II – Kleparz (fot. nr: 95-106), III - Wesoła (fot. nr: 107-118), IV – Grzegórzki (fot. nr: 119-122), V – Dąbie (fot. nr: 123-126), VI – Piasek (fot. nr: 127-184), VII – Bronowice Wielkie (fot. nr: 185-190), VIII – Zwierzyniec (fot. nr: 191-196), IX - Wola Justowska (fot. nr: 197-200b), X – Kazimierz (fot. nr: 201-211), XI – Podgórze (fot. nr: 212-217d), XII – Wola Duchacka (fot. nr: 218-219), XIII – Prokocim (fot. nr: 220-227) i XIV - Jugowice (fot. nr 228-231).

Ostatni, XV. rozdział (fot. nr: 232-239) w sposób bardzo wrywkowy prezentuje zbiory z „Chałupy u Szpinaka”, którą w NCK uruchomił i prowadzi Jerzy Kujawski – „Szpinak”, wybitny kolekcjoner zabytków i przedmiotów użytku codziennego z terenu podkrakowskich wsi. Miejmy nadzieję, że prezentowane tam eksponaty zgodnie z zamysłem tego hobbysty i społecznika trafią do krakowskiego skansenu, który, miejmy nadzieję, kiedyś się wreszcie wykluje i że będzie też w tym moja mała zasługa, bo cały czas pracuję społecznie w zespole UMK, który się tą kwestią zajmuje. Okazją do wizyty w „chałupie” był finał wystawy prac fotograficznych Adama Gryczyńskiego, wybitnego fotografa i dokumentalisty – „Okolice Nowej Huty”, który miał miejsce w dniu 03.01.2019.



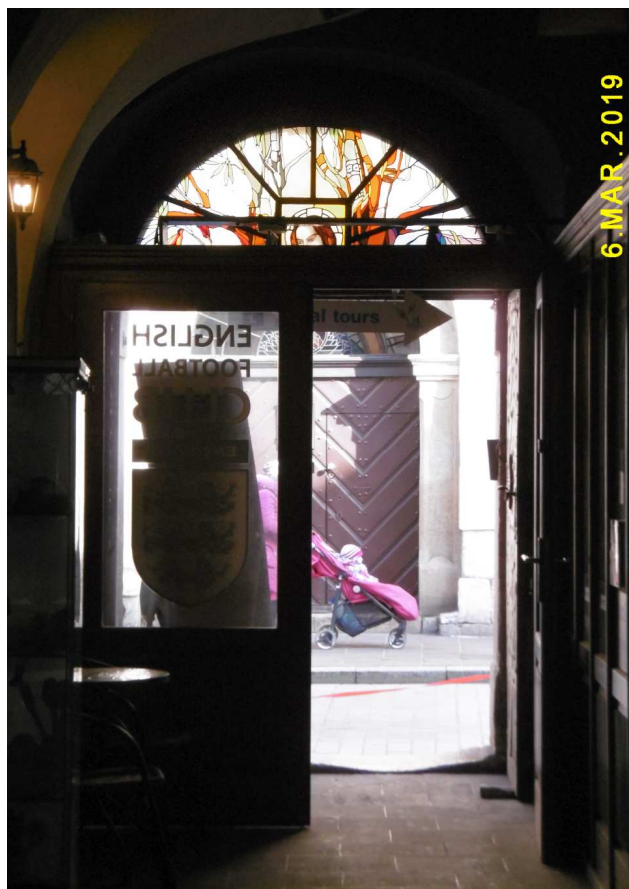
Fot. nr 2. Z Adamem Gryczyńskim z jego albumem – Okolice Nowej Huty.

Zapraszam do przejrzania albumu, który być może, jak to miejsce choćby z okazji mojej aktywności na FB, przysporzy wielu sympatyków w prezentowanej dziedzinie i uwrażliwi na los drobnych architektonicznych detali.

I. Śródmieście



Fot. nr 3. Gotycka wieża obronna na tyłach posesji przy Małym Rynku 3.



Fot. nr 4. W sieni kamienicy przy ulicy Mikołajskiej 5.



Fot. nr 5 (5-25). Wokół Rynku Głównego. Ryzalit Sukiennic po stronie wschodniej.



Fot. nr 6 (6-8). Kamienica Pod Orłem spod 45 i jej detale.



Fot. nr 7. Portal kamienicy, której fasadę stworzył pod koniec XIX wieku Wł. Ekielski.



Fot. nr 8. Pamiątka po pobycie w tym miejscu Tadeusza Kościuszki.



Fot. nr 9 (9-10). Kamienica Betmańska spod nr 44.



Fot. nr 10. Plaskorzeźba w zwieńczeniu kamienicy, wyobrażająca Hermesa z parowcem i żaglowcem w tle, które to wyobrażenia są alegoriami handlu.



Fot. nr 11. W hali Sukiennic.



Fot. nr 12. Kamienica Kencowska pod nr 38, która jest związana z postacią generała Józefa Chłopickiego.



Fot. nr 13. W sali Fontany w kamienicy Pod Gruszką w narożu ulic: Szczepańskiej 1 i Sławkowskiej 2.



Fot. nr 14. Lew sprzed wejścia do wieży ratuszowej.



Fot. nr 15 (15-17). Rekonstrukcja kompleksu budynków ratusza przed wieżą ratuszową.



Fot. nr 16.



Fot. nr 17.



Fot. nr 18. Portal kamienicy Pod Baranami pod nr 27.



Fot. nr 19 (19-20). Kamienica Pod św. Janem Kapistranem spod nr 26.



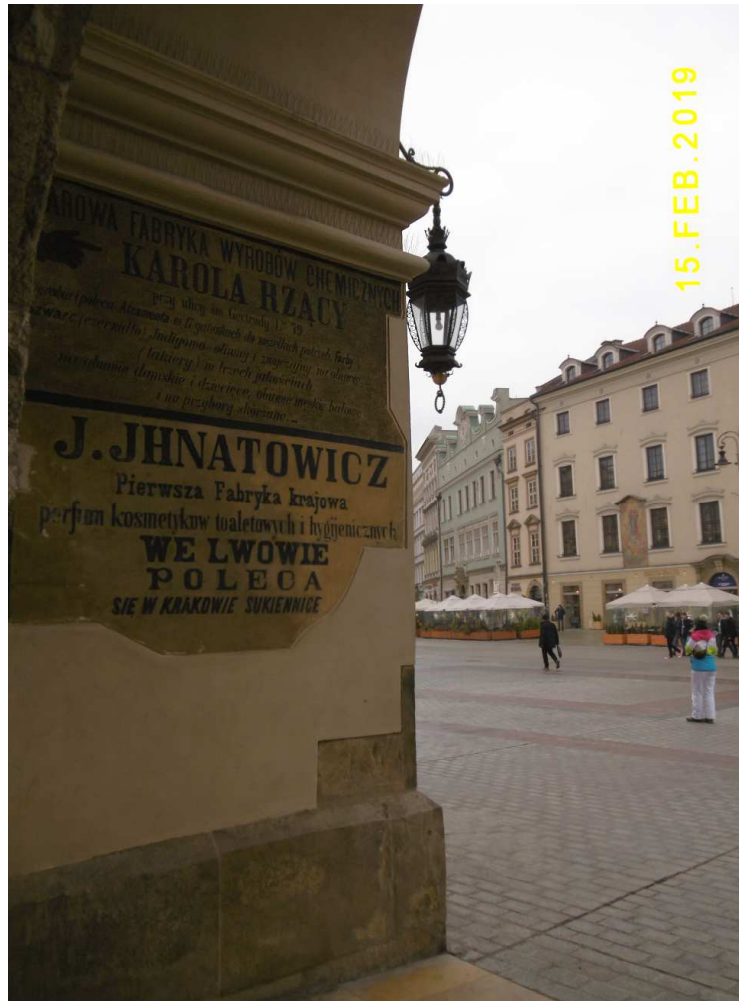
Fot. nr 20. Postać świętego w narożu I piętra kamienicy.



Fot. nr 21 (21-22). Kamienica z Rynku Głównego 21.



Fot. nr 22.



Fot. nr 23. Dawna reklama z południowym przejściu do Sukiennic.



Fot. nr 24. Zwieńczenie palacu Zbaraskich-Potockich spod nr 20.



Fot. nr 25. Kiedyś, w czasach galicyjskich, w tym pomieszczeniu pod nr 19 mieścił się zakład jubilerski Wacława Głowackiego, potem Seweryna Chmielińskiego, prowadzony następnie przez Stanisława, syna Seweryna i jego wnuka Piotra do połowy lat 90. zeszłego wieku.



Fot. nr 26. Data odbudowy kamienicy z ulicy Dominikańskiej 5 po pożarze z roku 1850 nad oknami I piętra - 1853.



Fot. nr 27. Godło dawnej apteki Pod Złotym Słoniem w narożu ulicy Grodzkiej 17 i placu Wszystkich Świętych 11.



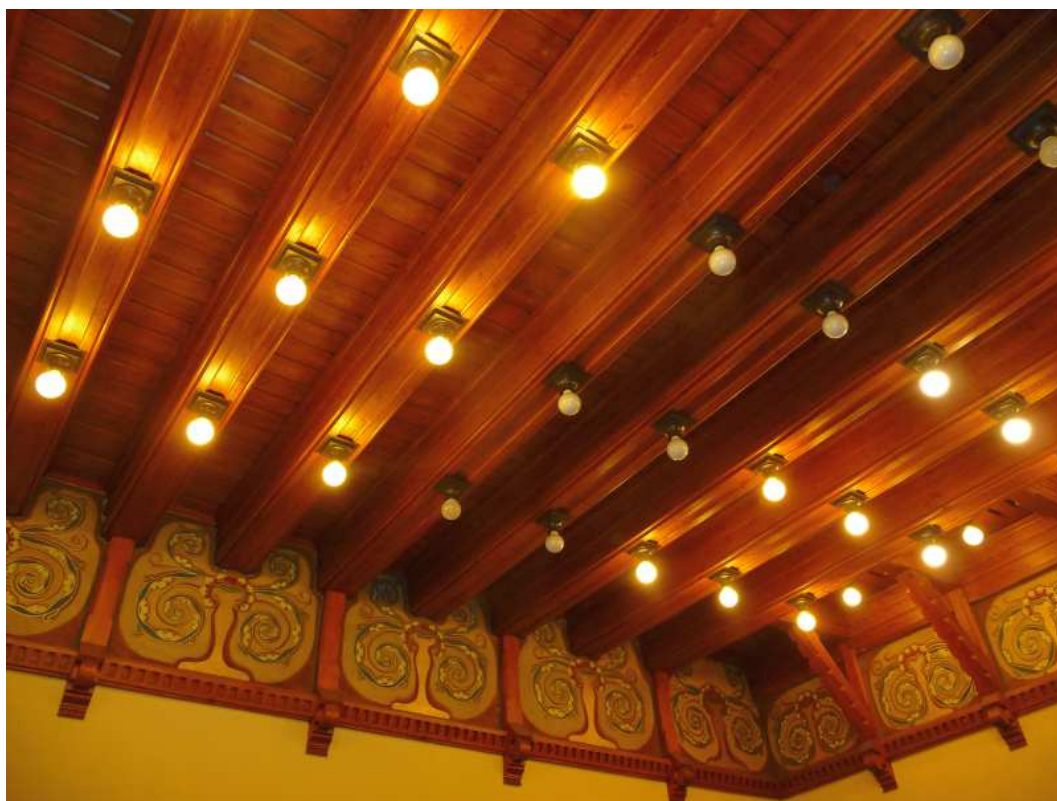
Fot. nr 28. Ponad wejściem do dawnego sklepu kolonialnego Antoniego Suskiego.



Fot. nr 29 (29-31). Sala Juliusza Lea na II piętrze w dobudowanym do pałacu Wielopolskich na początku XX w. fragmencie, która jest dziś reprezentacyjną aulą UMK.



Fot. nr 30(30-31). We wnętrzu sali w dniu wręczaniu odznak Honoris Gratia.(09.10.2018)



Fot. nr 31. (09.10.2018)



Fot. nr 32. Portet Juliusza Lea na I piętrze Magistratu.



Fot. nr 33. Świeżo odnowiona kamieniczka z ulicy Grodzkiej 44, której przywrócono dawne, ośmiopolewe okna.



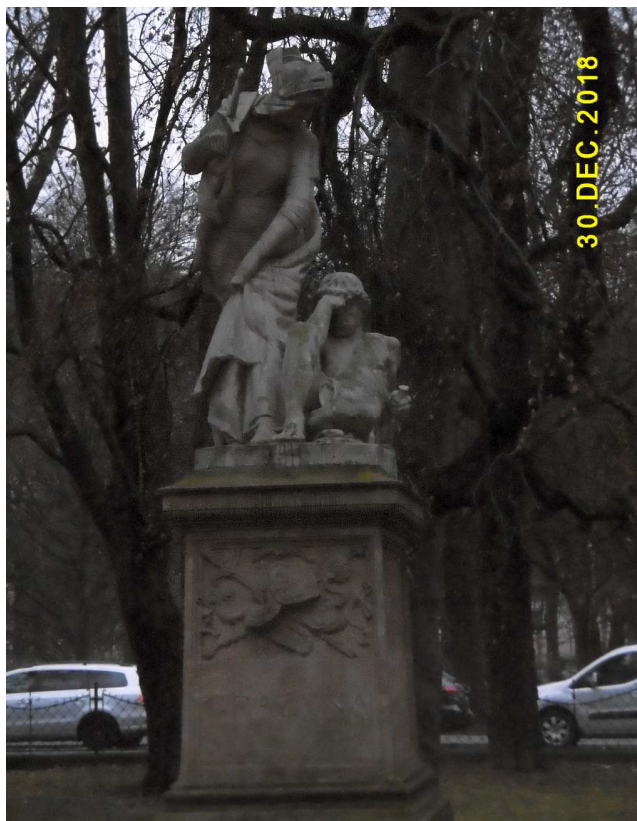
Fot. nr 34. Portal kamienicy „Zerwikaptur” przy placu św. Marii Magdaleny 2.



Fot. nr 35 (35-36). Kościół św. Andrzeja i zabudowania klasztoru Klarysek przy ulicy Grodzkiej 54.



Fot. nr 36. Klamka w drzwiach wejściowych do kościoła.



Fot. nr 37. Pomnik Grażyny i Litawora po prawie trzech dekadach od uszkodzenia jest wreszcie kompletny. Grażynie została dorobiona rękojeść miecza.



Fot. nr 38 (38-39). Detale kamienicy z ulicy Brackiej 13. Tu portal bramy.



Fot. nr 39. Mozaikowe drzwi wewnętrzne sieni.



Fot. nr 40 (40-41). Kamienica przy ulicy Wiślniej 5 i oko opatrności na jej fasadzie.



Fot. nr 41.



Fot. nr 42. Nieco zmieniony po remoncie w stosunku do oryginału portal kamienicy z ulicy Gołębiej 5 (napis Gołębia 5 jest współczesny) i jej oryginalne drzwi, niestety bez klamki.



Fot. nr 43 (43-44). Figura Matki Boskiej Łaskawej u wylotu ulicy Jagiellońskiej na Planty.



Fot. nr 44.



Fot. nr 45 (45-59). Zespół Collegium Maius i jego detale. Dawny dom Pęcherza w narożu.



Fot. nr 46. Izba Wspólna. Wykus dla lektora.



Fot. nr 47 (47-49). Brama i jej detale.



Fot. nr 48. Metalowe skrzydło drzwi.



Fot. nr 49. Oryginalna klamka.



Fot. nr 50. Sień przy wejściu zwana Długą, ozdobiona malowidłami z XVI wieku.



Fot. nr 51 (51-57). Widoki na dziedziniec Collegium. Tu w stronę narożnika południowo-wschodniego.



Fot. nr 52. Wejście do Librarii czyli dawnej biblioteki.



Fot. nr 53. Narożnik północno-wschodni.



Fot. nr 54. Oryginalny gotycki portal.



Fot. nr 55. Tryskawka w ścianie dziedzińca Collegium Maius.



Fot. nr 56. Tablica fundacyjna Bursy Kanonistów z herbem Wieniawa, kiedyś zlokalizowana w bursie przy ulicy Grodzkiej, którą wybudował Jan Długosz, która dziś jest wmurowana się w ścianie dziedzińca.



Fot. nr 57. Tablica z herbem Sulima biskupa Erazma Ciołka w parterowym fragmencie Collegium.



Fot. nr 58 (58-59). Odtworzony przez Karola Estreichera fragment Collegium Maius od strony ulicy św. Anny. Z lewej zrekonstruowany portal.



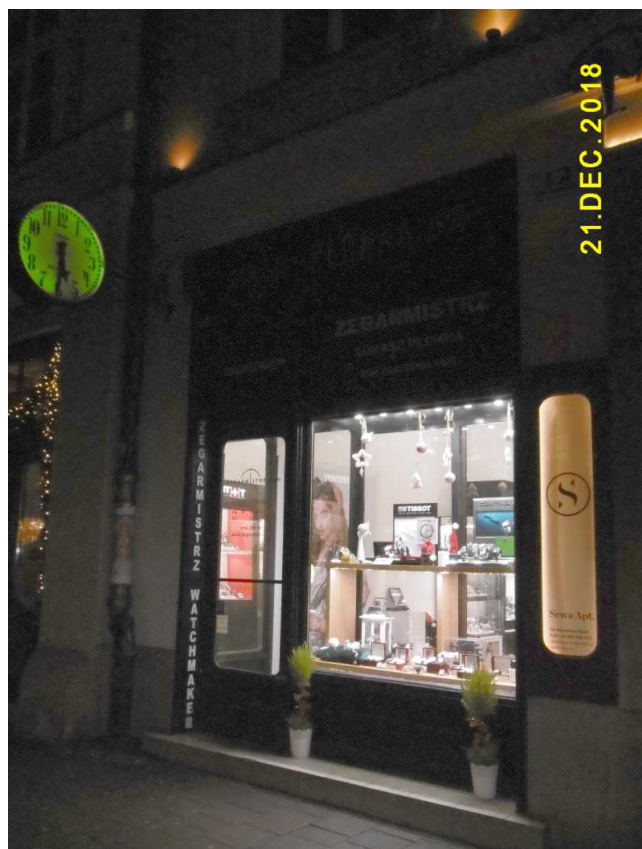
Fot. nr 59. Fryz heraldyczny nad bocznym wejściem do Collegium Maius od strony ulicy św. Anny.



Fot. nr 60 (60-61). Odnowiona kamienica z ulicy św. Anny 4 i jej detale.



Fot. nr 61. Bliskie oryginałowi nowe okno, które jest już otwierane do wnętrza.



Fot. nr 62. Witryna sklepowa zakładu zegarmistrzowskiego Płonki z ul. Szewskiej 12.



Fot. nr 63 (63-64). Detale Pałacu Sztuki z placu Szczepańskiego 4 Gorgona Meduza w zwieńczeniu ponad kolumnowym portykiem od strony bocznej.



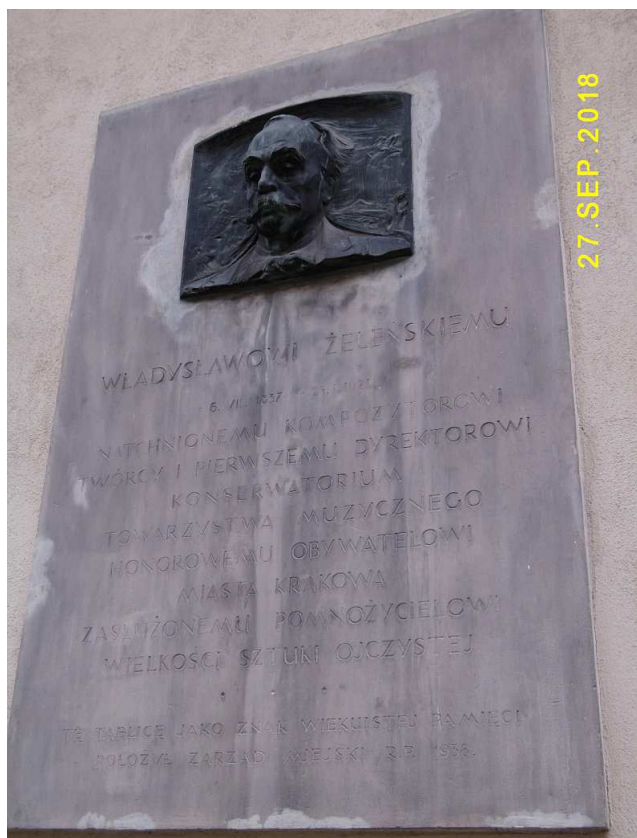
Fot. nr 64. Postać Apollina w zwieńczeniu wschodniej ściany, a poniżej popiersie Jana Matejki. Obok głowy mistrza fragment fryzu autorstwa Jacka Malczewskiego.



Fot. nr 65 (65-67). Detale Teatru Starego. Tu secesyjne drzwi.



Fot. nr 66. Oryginalna klamka.



Fot. nr 67. Tablica upamiętniająca Władysława Żeleńskiego, wybitnego krakowskiego kompozytora. W roku 2021 przypadnie 100. rocznica jego śmierci.



Fot. nr 68. Witryna cukierni Pietruszki z ulicy Jagiellońskiej 3 z tradycjami od roku 1933..



Fot. nr 69 (69-70). Portal kamienicy z ulicy Szczepańskiej 3 i jej dziedziniec.



Fot. nr 70.



Fot. nr 71 (71-72). Odnowiona sala w pałacu Pod Krzysztofory.



Fot. nr 72. Oryginalny piec kaflowy.



Fot. nr 73 (73-75). Kamienica z ulicy Sławkowskiej 4 i jej detale.



Fot. nr 74 (74-75). Portal kamienicy.



Fot. nr 75. Figura w łuku portalu.



Fot. nr 76 (76-77). Kamienica przy ulicy św. Tomasza 11a. Tu odtworzone drzwi.



Fot. nr 77. Podwórk kamienicy.



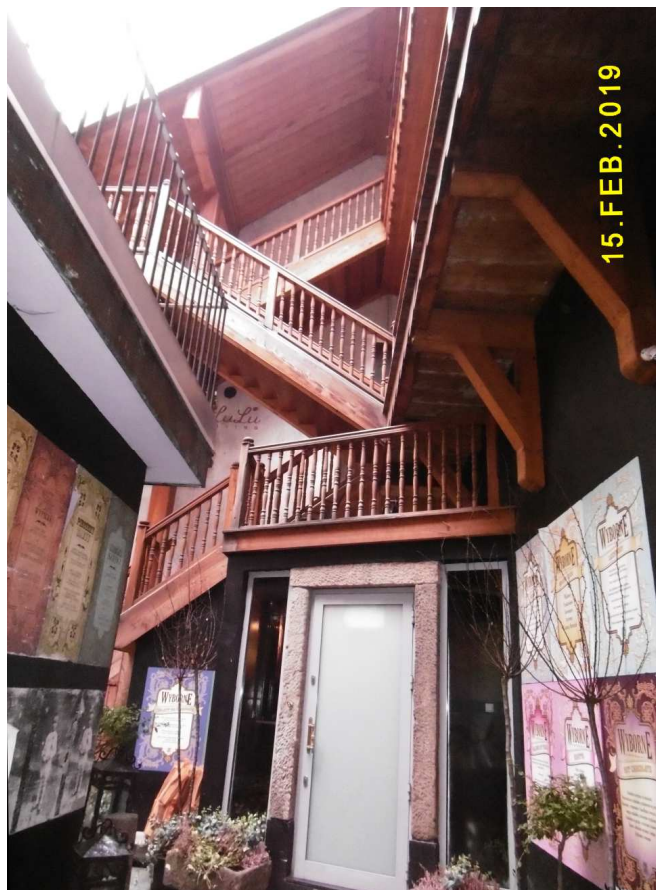
Fot. nr 78. Fasada kościoła św. Jana i Zaulek Niewiernego Tomasza.



Fot. nr 79 (79-81). Kamienica w Zaułku Niewiernego Tomasza przy ulicy św. Tomasza 17, a w jej parterze słynna kawiarnia Loch Camelot.



Fot. nr 80. Kute w metalu drzwi wejściowe do kamienicy.



Fot. nr 81. Schody na podwórku.



Fot. nr 82 (82-83). Detale kamienicy z ulicy Pijarskiej 21. Tu oryginalne okna I piętra.



Fot. nr 83. A tak dba się o detal przy okazji współczesnych remontów. Niby te same okna fasady, a jednak zdecydowanie inne.



Fot. nr 84. Odnowione drzwi kamienicy z ulicy św. Tomasza 18.



Fot. nr 85 (85-86). Kamienica z ulicy Szpitalnej 20 i jej detale.



Fot. nr 86. Obraz na fasadzie.



Fot. nr 87 (87-88). Detale kamienicy z ulicy Szpitalnej 24, gdzie mieści się cerkiew.



Fot. nr 88. Obraz w zwieńczeniu portalu.



Fot. nr 89 (89-92). Detale dobudówki do Domu Pod Krzyżem od strony ul. św. Marka 24.



Fot. nr 90. Tabliczka może jeszcze pochodząca z XIX wieku.



Fot. nr 91. Dawna kolotka czyli retro „dzwonek”.



Fot. nr 82. Oryginalna klamka.



Fot. nr 93. Achaiczna tabliczka na fasadzie dawnej kamienicy Zieleniewskich



Fot. nr 94. Zrekonstruowana altana na Plantach u wylotu dawnej ulicy Pańskiej, dziś Zamenhofs.

II. Kleparz



Fot. nr 95 (95-98). Dom z ulicy Pędzichów 3 i jego oryginalne okna w prawym fragmencie parteru.



Fot. nr 96.



Fot. nr 97 (97-98). Nieczęsty już przykład okna otwieranego na zewnątrz i blokującego przez zamykaniem skrzydeł haczyka.



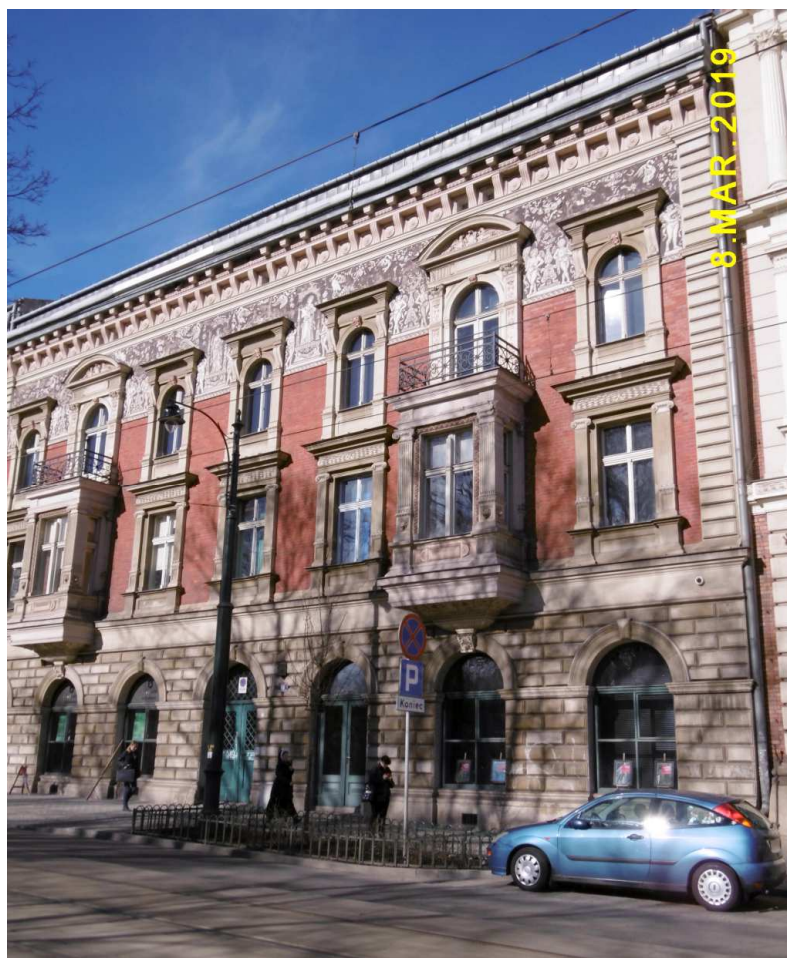
Fot. nr 98.



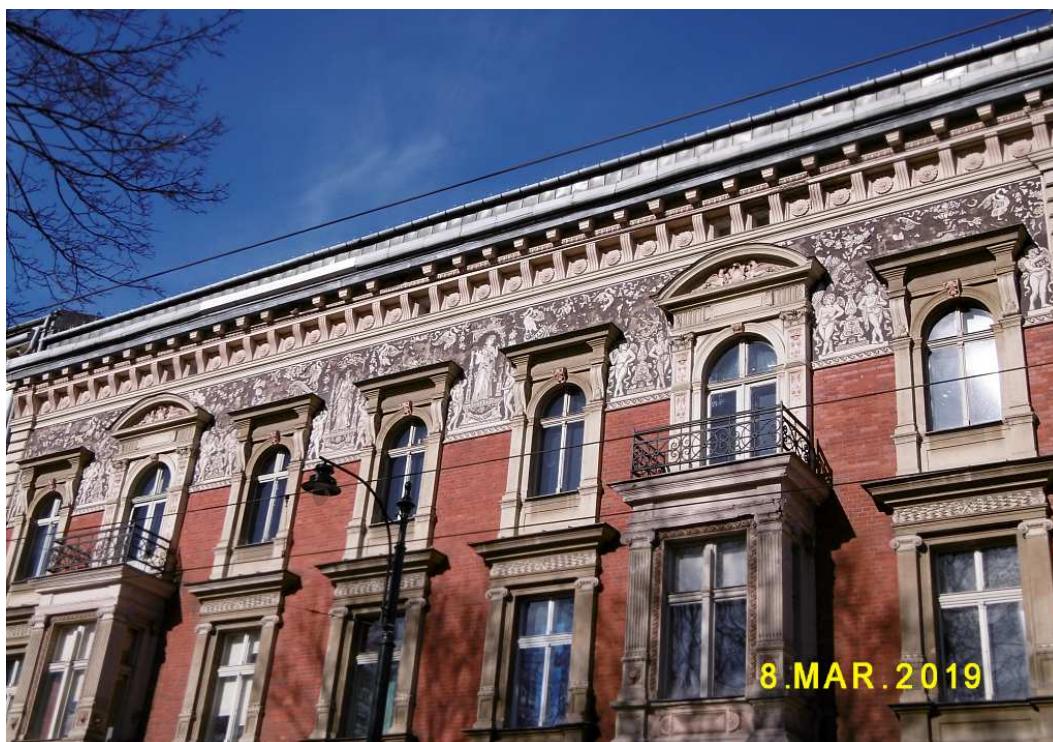
Fot. nr 99 (99-100). Dom z ulicy Krótkiej 3. Jaki czeka go los?



Fot. nr 100. Wiekowa, zapewne jeszcze ołowiana tabliczka.



Fot. nr 101 (101-102). Kamienica z ulicy Basztowa 10 i dekoracja sgraffitowa w jej zwieńczeniu.



Fot. nr 102.



Fot. nr 103 (103-104). Dom Turecki z naroża ulic: Długiej 31 i Pędzichów 2.



Fot. nr 104. Zwieńczenie fasady w kształcie minieratu.



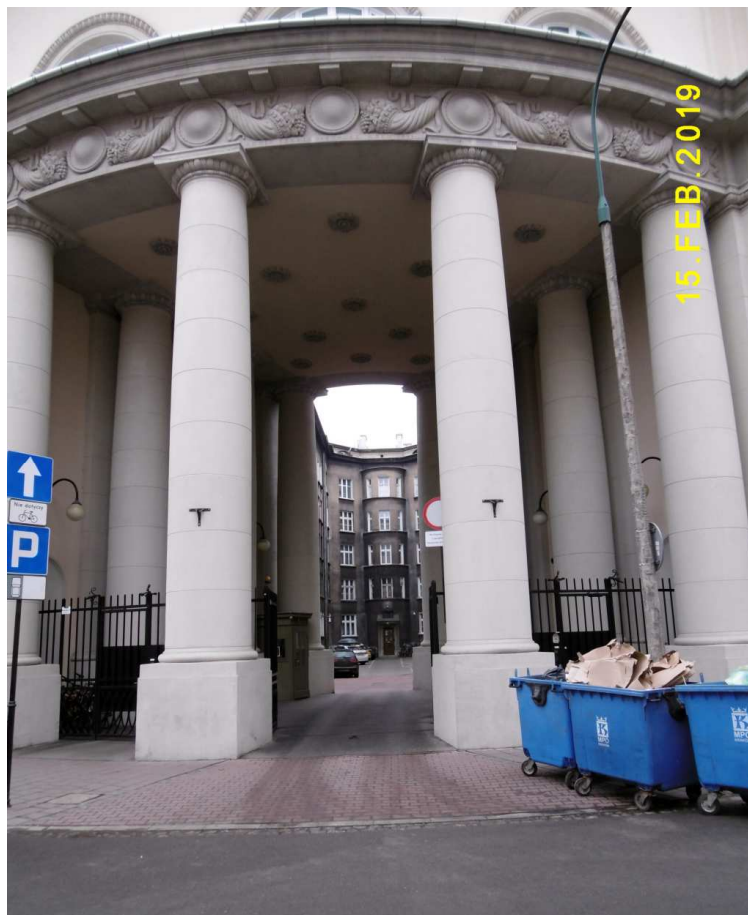
Fot. nr 105 (105-106). Kapliczka na cyplu przed Domem Tureckim.



Fot. nr 106.

III. Wesola

Fot. nr 107. Zegar na dziedzińcu Straży Pożarnej z ulicy Westerplatte 19 – widok z ulicy Librowszczyzna.



Fot. nr 108. Portyk „Domu Pracowników Banku PKO” przy ulicy Librowszczyzna 10.



Fot. nr 109. Ostatnie oryginalne okno w domu przy ulicy Librowszczyzna 3.



Fot. nr 110 (110-111). Odnowione drzwi kamienicy przy ulicy Westerplatte 2.



Fot. nr 111. Odtworzona klamka.



Fot. nr 112. Pełne eklektycznego uroku drzwi kamienicy z ulicy Westerplatte 3.



Fot. nr 113 (113-115). Kamienica z ulica Zamenhofa 6 i figura we wnęce jej fasady.



Fot. nr 114. Fragment z kapliczką w fasadzie.



Fot. nr 115.



Fot. nr 116 (116-117). Pałac Wolodkowiczów tuż po zakończonym remoncie, gdzie zostały zachowane dawne detale, m.in. podziały okienne.



Fot. nr 117. Bogato zdobiona środkowa część fasady.



Fot. nr 118. Przelukrowany dawny Dom Żołnierza z ul. Lubicz 48, dziś siedziba Operetki.

IV. Grzegórzki



Fot. nr 119 (119-122). Dawny budynek administracyjny fabryki Zieleniewskiego przy ulicy Grzegórzeckiej 69 i tablice historyczne na jego fasadzie.



Fot. nr 120.



Fot. nr 121.



Fot. nr 122.

V. Dąbie

Fot. nr 123 (123-124). Relikt dawnej zabudowy Dąbia z końca XIX wieku z ulicy Na Szaniec 1.



Fot. nr 124. Oryginalne drzwi ze świetlikiem w ich górnym fragmencie.



Fot. nr 125 (125-126). Willa z ulicy Na Szaniec 2, wybudowana w roku 1908 wg projektu Franciszka Mączyńskiego, gdzie nadal zachowały się jej oryginalne detale.



Fot. nr 126.

VI. Piasek



Fot. nr 127 (127-130). Dom Ambrożego Grabowskiego z ul. Karmelickiej 15 i jego detale.



Fot. nr 120. Drzwi wiodące z sieni na klatkę schodową.



Fot. nr 129 (129-130). Oślonięte, podwieszane ganki na podwórku.



Fot. nr 130.



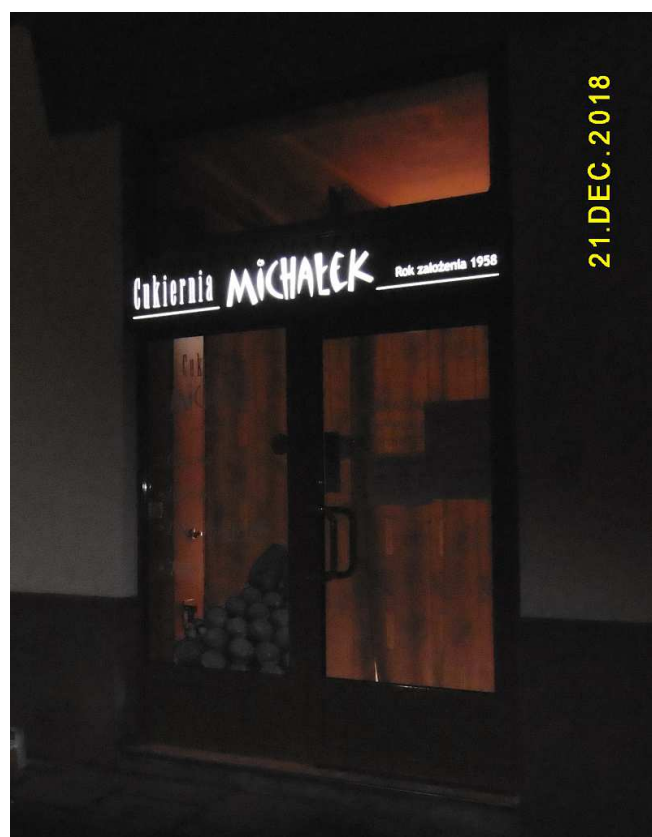
Fot. nr 131 (131-133). Pałac Mioszowskich z ulicy Krupniczej 11. Brama wjazdowa.



Fot. nr 132. Może ponad stuletnia tabliczka.



Fot. nr 133. Herb Ślepowron w górnym fragmencie portalu.



Fot. nr 134. Cukiernia Michałka z ulicy Krupniczej 6, która działa już 60 lat.



Fot. nr 135. Partal i drzwi kamienicy z ulicy Krupniczej 10.



Fot. nr 136 (136-137). Miał być tylko remont dachu tej dwupiętrowej kamienicy z ulicy Czystej 11, a w praktyce jest już ona w trakcie dobudowy czwartego piętra.



Fot. nr 137. Niechlujstwo przy doborze montażu okien może tu porażać. (19.02.2019)



Fot. nr 138 (138-141). Domy przy ulicy Krupniczej: 1-3 i detale ich wspólnego podwórza.



Fot. nr 139 (139-140). Podwieszany ganki.



Fot. nr 140.



Fot. nr 141. Mozaikowe drzwi wewnętrzne od strony podwórza.



Fot. nr 142 (142-143). Trwające jeszcze pozostałości wiszącego (kiedyś) ogrodu przy kamienicy z ulicy Rajskiej 20.



Fot. nr 143.



Fot. nr 144 (144-146). Czteropokoleniowy sklepik ogólnospożywczy z ulicy Rajskiej 20 (kiedyś Łakomskiej), który rozpoczął działalność w roku 1923 i jeszcze trwa.



Fot. nr 147.



Fot. nr 146.



Fot. nr 147 (147-148)). Dom z roku 1826 z ulicy Garbarskiej 22, który niebawem zniknie.



Fot. nr 148. Ganki od strony podwórka.



Fot. nr 149 (149-151). Oficyna, wewnętrzny dziedziniec i jego detale na tyłach kamienic z ulicy Garbarskiej 22-26 oraz Karmelickiej 15-17.



Fot. nr 150.



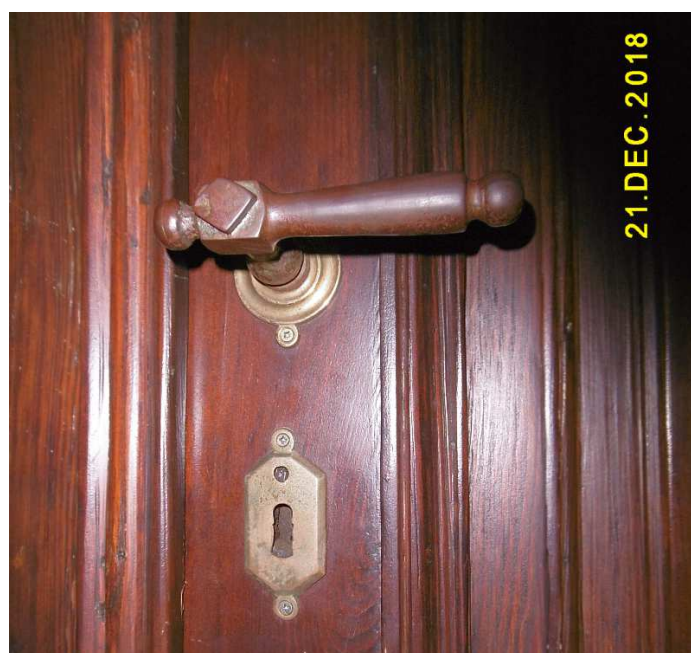
Fot. nr 151. Oryginalne okno otwierane na zewnątrz. Zapewne kiedyś posiadało mozaikę z kolorowych szybek.



Fot. nr 152. Po piekarni Górniświcz z ulicy Garbarskiej 12 pozostało już tylko wspomnienie.



Fot. nr 153 (153-154). Drzwi kamienicy z ulicy Loretańskiej 12.



Fot. nr 154. Jedna z niewielu ocalałych w galicyjskich czynszówkach klamek.



Fot. nr 155 (155-156). Wejście do gmachu Technikum Energetycznego z ulicy Loretańskiej 16, mojej szkoły średniej.



Fot. nr 156. Oryginalna w kłamka w drzwiach.



Fot. nr 157 (157-158). Kamieniczka z ul. Czarnowiejskiej 21, której byt jest zagrożony.



Fot. nr 158. Figura w zwieńczeniu.



Fot. nr 159 (159-161). Willa z ulicy Czarnowiejskiej 1.



Fot. nr 160 (160-161). Oficyna willi.



Fot. nr 161. Zachowane do dziś oryginalne okno o cienkich szprosach, otwierane na zewnątrz, które liczy sobie ponad sto lat.



Fot. nr 162 (162-165). Wołająca o pomoc willa z naroża ulic Kochanowskiego 15 i Grabowskiego 12 i jej zachowane do dziś, dawne detale.



Fot. nr 163. Narożnik willi, w której mocno zniszczonym wykuszu zachowały się oryginalne okna na I piętrze.



Fot. nr 164 (164-165). Widoki z ulicy Grabowskiego.



Fot. nr 165.



Fot. nr 166 (166-172). Kamienica z ulicy Karmelickiej 46.



Fot. nr 167. Secesyjne zdobnictwo fasady.



Fot. nr 168. Odnowione drzwi.



Fot. nr 169 (169-172). Oryginalne płytki na podłodzei ścianach w sieni kamienicy.



Fot. nr 170.



Fot. nr 171.



Fot. nr 172.



Fot. nr 173 (173-176). Zrujnowany, blisko 150-letni dom z ulicy Batorego 8 i jego dawne detale. Jak będzie wyglądał po remoncie bądź przebudowie?



Fot. nr 174. Ganek nad wejściem



Fot. nr 175. Może nawet ponad stuletnie drzwi.



Fot. nr 176. Oryginalne okna sprzed około 100 lat w prawej części parteru.



Fot. nr 177 (177-178). Drzwi międzywojennej kamienicy z ulicy Biskupiej 6.



Fot. nr 178. Wspomnienie IV. dzielnicy Piasek, która dotrwała do roku 1948.



Fot. nr 179. Portal i drzwi kamienicy z ulicy Biskupiej 12.



Fot. nr 180 (180-182). Dom zakonny dawnej ochronki im. św. Józefa z ul. Krowoderskiej 38-40, gdzie przez lata funkcjonowało przedszkole. Dziś obok powstała kamienica.



Fot. nr 181. Po wyburzeniu muru i bramy wjazdowej na teren dziedzińca dawnej ochronki odśloniła się wcześniej niewidoczna kaplica.



Fot. nr 182. Figura w murze kaplicy.



Fot. nr 183 (183-184). Powstały na początku XX wieku zespół klasztorny Karmelitanek Bosych przy ulicy Łobzowskiej 40.



Fot. nr 184. Krzyż w zwieńczeniu kościoła.

VII. Bronowice Wielkie



Fot. nr 185 (185-190). Ostała jeszcze międzywojenna zabudowa tej podkrakowskiej do roku 1941 wsi. Fot. nr: 185-187. Kamienica przy ulicy Mehoffera 4 i jej detale.



Fot. nr 186.



Fot. nr 187. Gołębik w pomieszczeniu I piętra.



Fot. nr 188 (188-190). Kolejny relikw przedwojennej zabudowy z ulicy Mefofera 2.



Fot. nr 189 (189-190). Tabliczki na domu.



Fot. nr 190. Wspomnienie czasów sprzed roku 1941, gdy była to jeszcze wieś.

VIII. Zwierzyniec

Fot. nr 191 (191-194). Mocno dziś zniekształcona, ponad stuletnia chałupa z ulicy Królowej Jadwigi 168a i przylegająca do niej w narożu z ulicą Pod Sikornikiem kapliczka.



Fot. nr 192. Tabliczka we fragmencie od strony ulicy Królowej Jadwigi.



Fot. nr 193 (193-194). Kapliczka w sąsiedztwie dawnej chałupy.



Fot. nr 194. Niestety trudno doszukać się jej datowania.



Fot. nr 195 (195-196). Jeden z kilku ostatnich jeszcze reliktyw dawnej zabudowy Zwierzyńca z ulicy Emaus 39, gdzie zachowały się: oryginalne okno i ganek.



Fot. nr 196.

IX. Wola Justowska

Fot. nr 197 (197-200). Miło patrzeć na zrekonstruowany fronton dawnej strzelnicy wojskowej, potem sportowej na Woli Justowskiej przy ulicy Królowej Jadwigi 220.



Fot. nr 198.



Fot. nr 199 (199-200). Serce roście patząc na ten widok. W pewnym momencie sprzed kilku los tego secesyjnego fragmentu wydawał się być przesądzony.



Fot. nr 200.



Fot. nr 200a (200a-200b). Figura u wylotu ulicy Korbutowej do Królowej Jadwigi.



Fot. nr 200b. Inskrypcja na cokole.

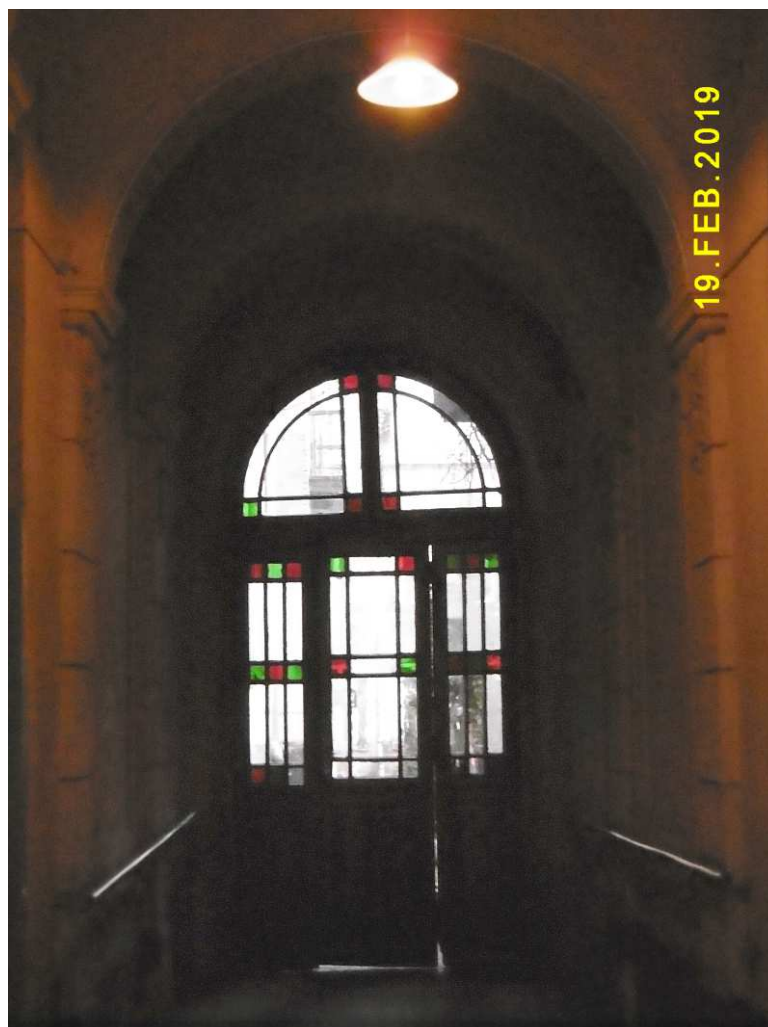
X. Kazimierz



Fot. nr 201. Portyk przed wejściem do baru Pod Filarkami w narożu ulic: Dietla 87 i Starowiślnej 27.



Fot. nr 202 (202-203). Detale kamienicy z ulicy Starowiślnej 38. Eklektyczne drzwi.



Fot. nr 203. Mozaikowe drzwi wewnętrzne sieni.



Fot. nr 204. Oryginalne drzwi kamienic przy ulicy Gazowej 3 i 5.



Fot. nr 205. Wejście do szpitala Bonifraterów w formie ryzalitu. (07.11.2018)



Fot. nr 206 (206-208). Kamienica z ulicy Bonifraterskiej 3 i historyczne detale jej parteru.



Fot. nr 207.



Fot. nr 208.



Fot. nr 209. Fragment zabudowy Lewkowej na tyłach ulicy Szerokiej.



Fot. nr 210. Krata w murze cmentarza Remuh od strony ulicy Jakuba.



Fot. nr 211. Wspomnienie cmentarzyku, który stał w północnej części ulicy Szerokiej.

XI. Podgórze



Fot. nr 212 (212-212a). Dom z ulicy Kalwaryjskiej 53. (11.11.2018)



Fot. nr 212a. Ołtarzyk nad wejściem. (11.11.2018)



Fot. nr 213 (213-213a). Niedawno utworzony pomnik dla uczczenia 100. rocznicy odzyskania przez Polskę niepodległości, która do centrum Krakowa dotarła w dniu 31.10.1918 właśnie z Podgórze. W tym miejscu stały c.k. koszary, gdzie została utworzona grupa szturmowa.



Fot. nr 213a. Symboliczny portal w miejscu dawnej bramy c.k. koszar



Fot. nr 214. Wspomnienie księgarni z ul. Kalwaryjskiej 6. Wkrótce został skradziony neon.



Fot. nr 215 (215-215d). Odnowiona kapliczka na cyplu wokół ulic: Józefińskiej i Limanowskiego.



Fot. nr 215a. Lico kapliczki.



Fot. nr 215b. Figura na cokole.



Fot. nr 215c (215c-215d). Inskrypcje na cokole z historią postumentu.



Fot. nr 215d.



Fot. nr 216 (216-216b). Kamieniczka z ulicy Limanowskiego 44 i jej detale.



Fot. nr 216a. Miniaturowa kapliczka na fasadzie.



Fot. nr 216b. Eklektyczne drzwi domu.



Fot. nr 217 (217-217d). Parterowy relikw najpewniej galicyjskiego jeszcze Podgórze z ulicy Dąbrowskiego 12, którego nie ma nawet w ewidencji zabytków i jego detale.



Fot. nr 217a. Oryginalne okna o cienkich szprosach, otwierane na zewnątrz.



Fot. nr 217b. Drzwi i mozaikowy kiedyś świetlik w ich górnej części.



Fot. nr 217c. Oryginalna klamka sprzed ponad stu lat.



Fot. nr 217d. Tabliczka już czasów Wielkiego Krakowa, do którego Podgórze zostało włączone w roku 1915.

XII. Wola Duchacka

Fot. nr 218 (218-219). Stary dwór Bemów szybko stał się trwałą ruiną. A jeszcze w roku 2012 był zamieszkały. Od roku 2014 jest częścią nowo powstałego parku Duchackiego.



Fot. nr 219. Oryginalne okno nad wejściem od strony ulicy Estońskiej.

XIII. Prokocim



Fot. nr 220 (220-221). Podmiejski dom z ulicy Niedzickiej 6 i jego oryginalny ganek.



Fot. nr 221. Ganek jakich mało na dawnych obrzeżach Krakowa.



Fot. nr 222 (222-223). Blisko 100-letnia willa z ulicy Dygasińskiego 3 i jedyny zachowany do dziś oryginalny fragment jej stolarki.



Fot. nr 223. Originalne drzwi w mansardzie dachu.



Fot. nr 224 (224-225). Wspomnienie zapewne przedwojennego domu z ulicy Bieżanowskiej 4. Jego ganek był zdobiony mozaiką z kolorowych szybek.



Fot. nr 225.



Fot. nr 226 (226-227). Metalowa brama wjazdowa do pałacu Wodzickich-Jerzmanowskich w Prokocimiu od strony alei Dygasińskiego.



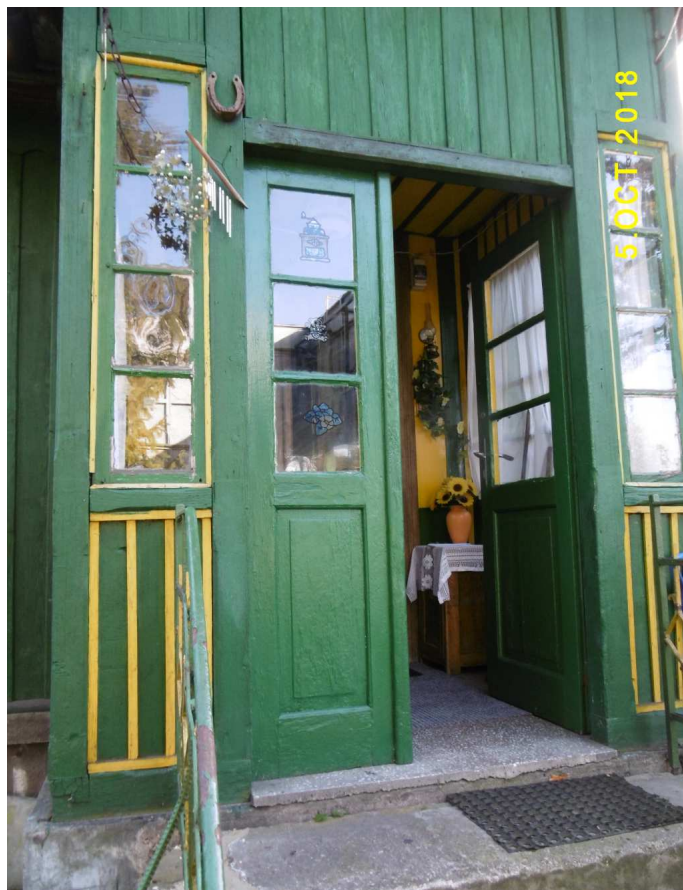
Fot. nr 227.

XIV. Jugowice

Fot. nr 228 (228-231). Drewniany oryginał z lat 30. XX wieku z ulicy Szylinga 76 i detale jego fasady.



Fot. nr 229(229-230). Ganek jeden z ciekawszych ocalałych na dawnych przedmieściach.



Fot. nr 230.



Fot. nr 231. Okno fasady, które nie jest już oryginalne.

XV. Dodatek. W „Chałupie u Szpinaka” w NCK

Fot. nr 232 (232-239). Spotkanie z Mietkiem Turakiewiczem, „chłopkiem ze Zwierzyńca” i Jurkiem Kujawskim „Szpinakiem” w jego chałupie w NCK po finisarzu wystawy fotograficznej Adama Gryczyńskiego „Okolice Nowej Huty”.



Fot. nr 233.



Fot. nr 234 (234-239). Etnograficzne rekwizyty ze zbiorów „Szpinaka”, które mogłyby wypełnić kilka chałup w skansenie. Tylko czy skansen w Krakowie powstanie?



Fot. nr 235.



Fot. nr 236.



Fot. nr 237.



Fot. nr 238.



Fot. nr 239.

Załącznik

**Moje opracowania dostępne w zasobach
Małopolskiej Biblioteki Cyfrowej www.mbc.malopolska.pl
i Europeany www.europeana.eu
oraz publikacje prasowe i audycje radiowe z moim
udziałem**

LESZEK GRABOWSKI

e-mail: leszek.grabowski@interia.pl

Facebook: <http://pl-pl.facebook.com/people/Leszek-Grabowski/100000321665908>



Na wzniesieniu nad dawnym kamieniołomem Libana.
W tle Kopiec Krakusa i Mój Kraków.

A. Opracowania dotyczące Krakowa

A.1. Wspomnienia

1. Obraz Krakowa lat 60-tych we wspomnieniach z dzieciństwa.
Edycja XX.
www.mbc.malopolska.pl/publication/9505
2. Moja przygoda z Technikum Energetycznym w Krakowie w latach 1968-73. Edycja VIII.
www.mbc.malopolska.pl/publication/11376

A.2. Fotografie archiwalne

1. Kraków i jego okolice w fotografii z lat 1987-1992
www.mbc.malopolska.pl/publication/14924
2. Kraków i Małopolska w fotografii z końca XX-go wieku.
www.mbc.malopolska.pl/publication/15759

A.3. Albumy o Krakowie

I. Współczesny Kraków w klimacie z fotografii Ignacego Kriegera.

1. Część I. Zabytkowe Śródmieście.
www.mbc.malopolska.pl/publication/67812
2. Część II. Kazimierz, Stradom i Podgórze.
www.mbc.malopolska.pl/publication/67991
3. Część III. Obrzeża Starego Miasta i dawne przedmieścia.
Kleparz, Biały Prądnik, Krowodrza, Piasek, Nowy Świat, Zwierzyniec i Półwsie, Dębniki, Wesoła, Grzegórzki, Wola Duchacka, Prokocim.
www.mbc.malopolska.pl/publication/68137
4. Część IV. Uzupełnienia. Śródmieście, Piasek, Wesoła, Stradom, Kazimierz i Podgórze. Edycja II.
www.mbc.malopolska.pl/publication/70812
5. Część V. Uzupełnienia– krakowski kalejdoskop. Śródmieście, Kleparz, Wesoła, Piasek, Nowy Świat, Półwsie i Zwierzyniec, Stradom, Kazimierz, Podgórze.
www.mbc.malopolska.pl/publication/73718

A.4. Kraków i jego okolice na rodzinnych slajdach z lat 1983-1992.

1. Część I. Lata 1983-1988
www.mbc.malopolska.pl/publication/97893
2. Część II. Kraków - lata 1989-1992.
www.mbc.malopolska.pl/publication/97894
3. Część III. Okolice Krakowa - lata 1989-1992.
www.mbc.malopolska.pl/publication/97895

II. Podglądanie starego Krakowa.

1. Część I. Zabytkowe Śródmieście. Wokół Rynku Głównego.
Kwiecień 2009 – lipiec 2011
www.mbc.malopolska.pl/publication/85312
2. Część II. Zabytkowe Śródmieście. Dawny Okół i jego przedpole.
Kwiecień 2009 – lipiec 2011
www.mbc.malopolska.pl/publication/85468
3. Część III. Wawel i jego okolice, Stradom i Kazimierz.
Kwiecień 2009 – sierpień 2011.
www.mbc.malopolska.pl/publication/85469
4. Część IV. Podgórze. Przekrój przez rok 2009.
www.mbc.malopolska.pl/publication/85470
5. Część V. Podgórze. Sierpień 2010 – czerwiec 2013. Kamieniołom Libana w marcu 2003.
www.mbc.malopolska.pl/publication/87313
6. Część VI. Dawna IV dzielnica Piasek.
www.mbc.malopolska.pl/publication/99083
7. Część VII. Dawna IV dzielnica Piasek (c.d.)
www.mbc.malopolska.pl/publication/99084
8. Część VIII. Dawna VI dzielnica Wesoła.
www.mbc.malopolska.pl/publication/101513
9. Część IX. Dawna III dzielnica Nowy Świat.
www.mbc.malopolska.pl/publication/101514
10. Część X. Kleparz – dawna V. dzielnica
www.mbc.malopolska.pl/publication/102152
11. Część XI. Zabytkowe Śródmieście. Wokół Rynku Głównego.
Październik 2011 – grudzień 2012
www.mbc.malopolska.pl/publication/104006
12. Część XII. Zabytkowe Śródmieście. Wokół Rynku Głównego.
Rok 2013.
www.mbc.malopolska.pl/publication/104008
13. Część XIII. Zabytkowe Śródmieście. Dawny Okół i jego przedpole.
Wawel i jego otoczenie.
Sierpień 2011 – grudzień 2013.
www.mbc.malopolska.pl/publication/104010
14. Część XIV. Stradom i Kazimierz.
Sierpień 2011 – grudzień 2013
www.mbc.malopolska.pl/publication/104011

III. Dawne przedmieścia Krakowa - ulatująca przeszłość.

1. Część I. Bieżanów, Prokocim, Wola Duchacka. Edycja II.
www.mbc.malopolska.pl/publication/17690
2. Część II. Piaski Wielkie, Kurdwanów, Jugowice.
www.mbc.malopolska.pl/publication/17691
3. Część III. Zakrzówek, Dębniki, Ludwinów.

4. Część IV. Zwierzyniec i Półwie, Przegorzały, Wola Justowska, Czarna Wieś i Kawiory.
www.mbc.malopolska.pl/publication/17692
5. Część V. Łęg, Mogiła, Krzesławice, Bieńczyce. Edycja II
www.mbc.malopolska.pl/publication/17693
6. Część VI. Uzupełnienia: Prokocim, Wola Duchacka, Rząka, Piaski Wielkie, Ludwinów, Zakrzówek, Dębniaki i Mogiła. Edycja II.
www.mbc.malopolska.pl/publication/18158
7. Część VII. Bronowice Małe i Wielkie, Krowodrza i Biały Prądnik. Edycja II
www.mbc.malopolska.pl/publication/18408
8. Część VIII. Płaszów, Kosocice i Rajsko.
www.mbc.malopolska.pl/publication/21255
9. Część IX. Uzupełnienia (cd): Bieńczyce, Mogiła, Łęg, Prokocim, Wola Duchacka i Piaski Wielkie.
www.mbc.malopolska.pl/publication/21256
10. Część X. Koberzyn i Skotniki, Tyniec i Pychowice
www.mbc.malopolska.pl/publication/19616
11. Część XI. Spacer po południowych i zachodnich obrzeżach Krakowa. Mogiła, Biezanów, Prokocim i Piaski Wielkie, Wola Duchacka i Kurdwanów, Swoszowice i Jugowice, Łagiewniki, Zakrzówek, Czarna Wieś i Bronowice Małe, Nowa Wieś i Krowodrza.
www.mbc.malopolska.pl/publication/21229
12. Część XII. Biały Prądnik (c.d.), Czerwony Prądnik, Czyżyny, Rakowice, Mistrzejowice, Zesławice, Grębałów, Bieńczyce (c.d.), Krzesławice (c.d.) i Piaski Wielkie (c.d.).
www.mbc.malopolska.pl/publication/21261
13. Część XIII. Uzupełnienia: Biezanów, Rajsko, Swoszowice, Łagiewniki i Pychowice.
www.mbc.malopolska.pl/publication/21479
14. Część XIV. Uzupełnienia: Mogiła, Krzesławice, Rakowice (Wieczysta) i Prokocim
www.mbc.malopolska.pl/publication/22312
15. Część XV. Czarna Wieś i Kawiory, Wola Justowska i Las Wolski, Półwie Zwierzynieckie, Zwierzyniec oraz Dębniaki i Zakrzówek w zimowej szacie.
www.mbc.malopolska.pl/publication/29478
16. Część XVI. Mogiła (cd), Bronowice Małe (cd), Łobzów, Zakrzówek (c.d.) i Skotniki.
www.mbc.malopolska.pl/publication/45001
17. Część XVII. Górka Narodowa, Witkowice i Biały Prądnik. Mini dodatek- przykłady dawnego budownictwa wiejskiego z terenu Ziemi Krakowskiej i Polski Południowej.
www.mbc.malopolska.pl/publication/45002
18. Część XVIII. Zwierzyniec (Salwator), Wola Duchacka, Pychowice, Bodzów i Kostrze, Rząka. Krakowskie i podkrakowskie krajobrazy.
www.mbc.malopolska.pl/publication/45003

19. Część XIX. Umykające krakowskie i podkrakowskie krajobrazy: Bonarka, Płaszów i Podgórze, Prokocim Stary i Nowy, Rząka, Krzyszkowice, Kosocice i Piaski Wielkie.
www.mbc.malopolska.pl/publication/40795
20. Dawne przedmieścia Krakowa – ulatująca przeszłość (część XX). Stara Mogiła, Mydlniki, Chełm i Wola Justowska.
www.mbc.malopolska.pl/publication/40794
21. Część XXI. Umykające krakowskie i podkrakowskie krajobrazy (c.d.). Łęg, Dębnyki, Zakrzówek.
www.mbc.malopolska.pl/publication/56790
22. Część XXII. Umykające krakowskie i podkrakowskie krajobrazy (c.d.). Wola Duchacka, Piaski Wielkie, Rząka i Łagiewniki.
www.mbc.malopolska.pl/publication/56791
23. Część XXIII. Umykające krakowskie i podkrakowskie krajobrazy (c.d.). Zwierzyniec (Salwator i Sikornik) i Las Wolski.
www.mbc.malopolska.pl/publication/56792
24. Część XXIV. Umykające krakowskie i podkrakowskie krajobrazy (c.d.). Rybitwy, Płaszów, Rząka, Piaski Wielkie, Wola Duchacka i Zakrzówek.
www.mbc.malopolska.pl/publication/56962
25. Część XXV. Wola Duchacka, Płaszów, Łagiewniki i Małe Bronowice (c.d.)
www.mbc.malopolska.pl/publication/57115
26. Część XXVI. Wola Duchacka, Prokocim, Zwierzyniec, Czarna Wieś i Wola Justowska. Umykające krakowskie i podkrakowskie krajobrazy (c.d.).
www.mbc.malopolska.pl/publication/58236
27. Część XXVII. Grzegórzki, Dąbie, Płaszów, Jugowice i Swoszowice.
www.mbc.malopolska.pl/publication/58645
28. Część XXVIII. Jesienny rekonesans po południowych przedmieściach Krakowa – Płaszów, Wola Duchacka, Prokocim, Rząka i Piaski Wielkie.
www.mbc.malopolska.pl/publication/59327
29. Część XXIX. Jesienny rekonesans po ginącym świecie: Ludwinowa, Zakrzówka i Dębnyki.
www.mbc.malopolska.pl/publication/59513
30. Część XXX. Zimowa sceneria dawnych przedmieść Krakowa: Krowodrza, Nowa i Czarna Wieś, Zwierzyniec, Bielany, Dębnyki i Piaski Wielkie.
www.mbc.malopolska.pl/publication/60647
31. Część XXXI. Łobzów, Krowodrza, Zakrzówek, Pychowice, Łagiewniki i Rząka.
www.mbc.malopolska.pl/publication/60781
32. Część XXXII. Zwierzyniec, Czarna i Nowa Wieś oraz Łobzów.
www.mbc.malopolska.pl/publication/61316
33. Część XXXIII. Sikornik, Las Wolski, Bielany i Przegorzały.
www.mbc.malopolska.pl/publication/61317
34. Część XXXIV. Stary Prokocim, Piaski Wielkie (Świątyniki, Podedworze i Podlesie), Wola Duchacka, Rząka, obrzeże Płaszowa i Podgórze
www.mbc.malopolska.pl/publication/61318

35. Część XXXV. Wola Duchacka, Kosocice i Barycz, Płaszów, Rybitwy, Bieńczyce i Olsza.
www.mbc.malopolska.pl/publication/61336
36. Część XXXVI. Wiosenny rekonesans po południowych obrzeżach miasta. Płaszów (Bagry), Stary Prokocim, Wola Duchacka, Piaski Wielkie, Kurdwanów, Kosocice, Łagiewniki, Zakrzówek, Dębni, Półwsie i Zwierzyniec.
www.mbc.malopolska.pl/publication/64127
37. Część XXXVII. Wola Justowska i Las Wolski, Półwsie i Zwierzyniec, Łagiewniki, Jugowice, Rajska i Kosocice.
www.mbc.malopolska.pl/publication/66308
38. Część XXXVIII. Wola Duchacka, Piaski Wielkie i Prokocim.
www.mbc.malopolska.pl/publication/66767
39. Część XXXIX. Borek Fałęcki, Bonarka, Dębni, Zakrzówek, Półwsie i Zwierzyniec, były Obóz Koncentracyjny Płaszów.
www.mbc.malopolska.pl/publication/66868
40. Część XL. Czyżyny, Rybitwy i Ludwinów.
www.mbc.malopolska.pl/publication/68644
41. Część XLI. Warszawskie, Krowodrza, Nowa Wieś, Czarna Wieś, Półwsie i Zwierzyniec, Kurdwanów i Borek Fałęcki.
www.mbc.malopolska.pl/publication/70183
42. Część XLII. W zimowej scenerii Pleszowa i Mogiły.
www.mbc.malopolska.pl/publication/70187
43. Część XLIII. W jesiennej i zimowej scenerii: Woli Duchackiej, Piasków Wielkich i Rżaki.
www.mbc.malopolska.pl/publication/71271
44. Część XLIV. W jesiennym i zimowym klimacie Prokocimia.
www.mbc.malopolska.pl/publication/71272
45. Część XLV. Płaszów, Olsza i Rakowice.
www.mbc.malopolska.pl/publication/71485
46. Część XLVI. Raz jeszcze Zwierzyniec.
www.mbc.malopolska.pl/publication/72226
47. Część XLVII. Wzdłuż tradycyjnego Zakrzówka i wokół Skał Twardowskiego.
www.mbc.malopolska.pl/publication/72227
48. Część XLVIII. Krowodrza, Półwsie Zwierzynieckie, Zwierzyniec i Sikornik, Wola Justowska i Las Wolski, Dębni, Zakrzówek, Łagiewniki.
www.mbc.malopolska.pl/publication/74740
49. Część XLIX. Podgórze – okolice Bonarki i kamieniołom Libana, teren KL Płaszów na skraju Woli Duchackiej, Wola Duchacka, Prokocim, Piaski Wielkie, Jugowice, Kurdwanów, Kosocice, Rajska i Barycz.
www.mbc.malopolska.pl/publication/74741
50. Część L. Borek Fałęcki, Kobierzyn, Skotniki i Pychowice.
www.mbc.malopolska.pl/publication/75164
51. Część LI. Stary Płaszów i Bagry, Prokocim, Bieżanów, Piaski Wielkie.
www.mbc.malopolska.pl/publication/75857

52. Część LII. Zakrzówek i Skały Twardowskiego, Wola Duchacka, teren dawnego KL Płaszów i jego obrzeże, Podgórze – Kopiec Krakusa, Mały Płaszów i Rybitwy, Biezanów.
www.mbc.malopolska.pl/publication/75587
53. Część LIII. Krakowski kalejdoskop: Zakrzówek, Borek Fałęcki, Łagiewniki, Kurdwanów, Wola Duchacka, Prokocim, Piaski Wielkie, Kosocice.
www.mbc.malopolska.pl/publication/77977
54. Część LIV. Krowodrza, Łobzów, Nowa Wieś, Czarna Wieś i Zwierzyniec
www.mbc.malopolska.pl/publication/79758
55. Część LV. Zakrzówek, Ludwinów, Wola Duchacka, Piaski Wielkie i Prokocim
www.mbc.malopolska.pl/publication/79759
56. Część LVI. Krowodrza, Czarna Wieś, Zwierzyniec, Półwie Zwierzynieckie, Wola Duchacka, Prokocim, Piaski Wielkie, Rajsko
www.mbc.malopolska.pl/publication/87312
57. Część LVII. Krzesławice, Dębniki, Zakrzówek, Ludwinów
www.mbc.malopolska.pl/publication/88010
58. Część LVIII. Łagiewniki, Płaszów, (Przedmieście) Warszawskie.
www.mbc.malopolska.pl/publication/88763
59. Część LIX. Wola Duchacka, Prokocim, Piaski Wielkie, Rząka, Rajsko
www.mbc.malopolska.pl/publication/88764
60. Część LX. Wola Justowska, Zwierzyniec, Półwie Zwierzynieckie (Błonia), Czarna Wieś, Nowy Świat (Kosakówka), Dębniki, Zakrzówek, Bodzów.
www.mbc.malopolska.pl/publication/89855
61. Część LXI. Wola Duchacka, Prokocim, Piaski Wielkie.
www.mbc.malopolska.pl/publication/89856
62. Część LXII. Mogiła, Rakowice, Grzegórzki.
www.mbc.malopolska.pl/publication/90406
63. Część LXIII. Przegorzały, Podgórze, Kosocice, Rajsko i Łagiewniki.
www.mbc.malopolska.pl/publication/90405
64. Część LXIV. Wola Duchacka, Prokocim, Piaski Wielkie, Łagiewniki, Krzyszkowice.
www.mbc.malopolska.pl/publication/92610
65. Część LXV. Łobzów, Bronowice Wielkie, Czarna Wieś, Półwie Zwierzynieckie, Zwierzyniec, Nowy Świat, Dębniki, Zakrzówek, Kobierzyn.
www.mbc.malopolska.pl/publication/92611
66. Część LXVI. Krakowski kalejdoskop: Olsza, Krowodrza, Nowa Wieś, Czarna Wieś, Zwierzyniec, Dębniki, Zakrzówek, Kobierzyn i Borek Fałęcki, Kostrze, Tyniec, Prokocim.
www.mbc.malopolska.pl/publication/94618
67. Część LXVII. Zachodnie i południowe rubieże Krakowa. Piasek, Zwierzyniec, Wola Justowska, Przegorzały, Bielany i ich obrzeże, Dębniki, Zakrzówek, Ludwinów, Płaszów, Prokocim, Piaski Wielkie, Kurdwanów, Borek Fałęcki i Łagiewniki.
www.mbc.malopolska.pl/publication/95591

68. Część LXVIII. Warszawskie (Przedmieście), Olsza, Piasek, Czarna Wieś, Wola Justowska, Zwierzyniec, Przegorzały, Dębniki, Zakrzówek, Ludwinów, Podgórze, Wola Duchacka, Płaszów, Prokocim, Piaski Wielkie, Rząka i Łagiewniki.
www.mbc.malopolska.pl/publication/96206
69. Część LXIX. Dębniki, Zakrzówek, Wola Duchacka, Płaszów, Prokocim, Rząka, Piaski Wielkie, Kosocice, Rajsko, Bieńczyce.
www.mbc.malopolska.pl/publication/97749
70. Część LXX. Piasek, Czarna Wieś i Półwsie Zwierzynieckie.
www.mbc.malopolska.pl/publication/97750
71. Część LXXI. Zwierzyniec, Wola Justowska, Przegorzały i Bielany. Dodatkowo - wizyta u „Hansa”, rzeźbiarza, na Zwierzyńcu.
www.mbc.malopolska.pl/publication/97751
72. Część LXXII. Piasek, Zwierzyniec, Wola Justowska, Olszanica, Zakrzówek, Pychowice, Podgórze, Wola Duchacka, Płaszów, Prokocim, Piaski Wielkie, Rząka, Łagiewniki, Borek Fałęcki, Rakowice.
www.mbc.malopolska.pl/publication/99107
73. Część LXXIII. Nowy Świat, Czarna Wieś, Półwsie Zwierzynieckie, Zwierzyniec, Bielany, Dębniki, Zakrzówek, Ludwinów, Podgórze, Płaszów Wola Duchacka, Prokocim, Piaski Wielkie, Rząka, Krzyszkowice, Grzegórzki, Olsza, Bieńczyce, Batowice.
www.mbc.malopolska.pl/publication/99108
74. Część LXXIV. Bronowice, Piasek, Czarna Wieś, Krowodrza, Półwsie Zwierzynieckie, Zwierzyniec, Przegorzały, Bielany, Dębniki, Zakrzówek, Ludwinów, Tyniec, Stradom, Wesoła, Podgórze, Wola Duchacka, Prokocim, Piaski Wielkie, Rząka, Krzyszkowice, Olsza, Grzegórzki, Dąbie, Przewóz.
www.mbc.malopolska.pl/publication/102164
75. Część LXXV. Bieńczyce.
www.mbc.malopolska.pl/publication/102165
76. Część LXXVI. Piasek, Wesoła, Dębniki, Zakrzówek, Ludwinów, Grzegórzki, Podgórze, Wola Duchacka, Prokocim, Piaski Wielkie, Rząka, Kosocice, Bieńczyce, Krzesławice, Mogiła.
www.mbc.malopolska.pl/publication/102181
77. Część LXXVII. Nowy Świat, Czarna Wieś, Półwsie Zwierzynieckie, Zwierzyniec, Bielany, Dębniki, Zakrzówek, Ludwinów, Podgórze, Płaszów Wola Duchacka, Prokocim, Piaski Wielkie, Rząka, Krzyszkowice, Grzegórzki, Olsza, Bieńczyce, Batowice.
www.mbc.malopolska.pl/publication/102189
78. Część LXXVIII. Grębałów, Lubocza, Wadów, Pleszów, Branice i Przewóz.
www.mbc.malopolska.pl/publication/102190
79. Część LXXIX. Skotniki, Kleszczów, Chełm, Mydlniki, Bronowice Wielkie i Pleszów
www.mbc.malopolska.pl/publication/102196

IV. Krakowskie panoramy i widoki

1. Część I. Wiosna 2011
www.mbc.malopolska.pl/publication/64522
2. Część II. Lato 2011
www.mbc.malopolska.pl/publication/67475
3. Część III. Jesień 2011.
www.mbc.malopolska.pl/publication/68255
4. Część IV. Zima 2011/2012
www.mbc.malopolska.pl/publication/71731
5. Część V. Wiosna 2012
www.mbc.malopolska.pl/publication/74742
6. Część VI. Lato 2012.
www.mbc.malopolska.pl/publication/76541
7. Część VII. Jesień 2012.
www.mbc.malopolska.pl/publication/78459
8. Część VIII. Ostatnia zima rząckiego uroczyska, czyli przykład symbiozy człowieka i przyrody po krakowsku.
www.mbc.malopolska.pl/publication/78947
9. Część IX. Zima 2012/13. Krowodrza, Łobzów, Nowa Wieś, Czarna Wieś, Zwierzyniec, Zakrzówek, Ludwinów, Podgórze (Kopiec Krakusa), Wola Duchacka, Piaski Wielkie, Rajsko, Prokocim i Płaszów (Bagry).
www.mbc.malopolska.pl/publication/80638
10. Część X. Przedwiośnie 2013. Edycja II. Krowodrza, Nowa i Czarna Wieś, Zwierzyniec, Podgórze, Wola Duchacka, Borek Fałęcki, Płaszów, Piaski Wielkie, Rząka, Krzyszkowice.
www.mbc.malopolska.pl/publication/82506
11. Część XI. Wiosna 2013. Rondo Mogiłskie, wokół Wisły, Zwierzyniec, Półwsie Zwierzynieckie, Zakrzówek – Skały Twardowskiego, Podgórze– Kopiec Krakusa, Las Bonarka, Płaszów - Bagry, Wola Duchacka, Prokocim, Piaski Wielkie, rząckie ugory, Rajsko, Krzyszkowice
www.mbc.malopolska.pl/publication/85310
12. Część XII. Lato 2013. Kopiec Piłsudskiego, Las Wolski, podnóże Kopca Kościuszki, Skały Twardowskiego, dębnicki brzeg Wisły, Krzesławice, Płaszów – Bagry, Wola Duchacka (teren dawnego KL Płaszów i Park Duchacki), Piaski Wielkie, rząckie ugory, Kosocice, Krzyszkowice
www.mbc.malopolska.pl/publication/87314
13. Część XIII. Jesień 2013. Rondo Mogiłskie, Las Wolski i Wola Justowska, Czarna Wieś, Zwierzyniec (Sikornik i Kopiec Kościuszki), Półwsie Zwierzynieckie (Błonia), Nowy Świat (Kossakówka), Dębniki, Zakrzówek (okolice Ronda Grunwaldzkiego; Krakowski Fiord), Pychowice, Kostrze i Bodzów, Podgórze (Wzgórze Lasoty; Kopiec Krakusa).
www.mbc.malopolska.pl/publication/89214

14. Część XIV. Jesień 2013 c.d. Wola Duchacka (teren dawnego KL Płaszów; Park Duchacki i jego okolice), Prokocim, Płaszów – Bagry, Piaski Wielkie, Rząka, Rajsko, Kosocice, Krzyszkowice – Chabrowe Wzgórze. Dodatek– Migawki z Cmentarza Rakowickiego (2009-2013)
www.mbc.malopolska.pl/publication/89215
15. Część XV. Zima i przedwiośnie 2013-2014. Planty, Wola Justowska i Las Wolski, Przegorzały, Zwierzyniec (Sikornik i Kopiec Kościuszki), Dębniki, Zakrzówek, Pychowice, Krowodrza, Grzegórzki, Rakowice – Czyżyny i Mogiła.
www.mbc.malopolska.pl/publication/90758
16. Część XVI. Zima i przedwiośnie 2013-2014 c.d. Podgórze (Zabłocie i Kopiec Krakusa), Płaszów (Bagry), Wola Duchacka (KL Płaszów i Park Duchacki), Prokocim, Piaski Wielkie, Rząka, Krzyszkowice. Dodatek – Migawki z Cmentarza Rakowickiego (c.d.).
www.mbc.malopolska.pl/publication/90759
17. Część XVII. Wiosna 2014. Wawel, Kossakówka, Czarna Wieś, Zwierzyniec (Sikornik), Wola Justowska – Las Wolski Półwsie Zwierzynieckie (Błonia), Dębniki, Zakrzówek, Czyżyny-Rakowice.
www.mbc.malopolska.pl/publication/92612
18. Część XVIII. Wiosna 2014 c.d. Płaszów - Bagry, Wola Duchacka, Prokocim, Piaski Wielkie, Łagiewniki, Borek Fałęcki, Kosocice, Barycz, Krzyszkowice, Wieliczka.
www.mbc.malopolska.pl/publication/92613
19. Część XIX. Lato 2014. Śródmieście - Planty, Piasek, Czarna Wieś, Kazimierz, Zakrzówek, Pychowice, Kobierzyn.
www.mbc.malopolska.pl/publication/94204
20. Część XX. Lato 2014 c.d. Podgórze, Płaszów - Bagry, Wola Duchacka, Wieliczka. Migawki z Cmentarza Rakowickiego i jego okolic.
www.mbc.malopolska.pl/publication/94205
21. Część XXI. Lato 2014 c.d. Wisła i jej sąsiedztwo, Rudawa i jej okolice, Wola Justowska (Las Wolski), Pychowice i Kobierzyn, Kostrze i Bodzów, Tyniec, Piekary, Płaszów (Bagry), Rząka, Wieliczka.
www.mbc.malopolska.pl/publication/94326
22. Część XXII. Jesień 2014. Wzdłuż Wisły, Kossakówka, Śródmieście, Kazimierz, Piasek, Czarna Wieś (Park Jordana), Półwsie Zwierzynieckie (Błonia), Zwierzyniec (Sikornik), Wola Justowska, obrzeżem Lasu Wolskiego.
www.mbc.malopolska.pl/publication/96156
23. Część XXIII. Jesień 2014 c.d. Dębniki, Zakrzówek, Ludwinów, Pychowice.
www.mbc.malopolska.pl/publication/96168
24. Część XXIV. Jesień 2014 c.d. Podgórze, Płaszów (Bagry), Wola Duchacka, Prokocim, Piaski Wielkie, Rząka, Borek Fałęcki i Łagiewniki, Wieliczka, Puszcza Niepołomska.
www.mbc.malopolska.pl/publication/96171

25. Część XXV. Przedzimy 2014. Wola Justowska, Zwierzyniec(Sikornik), Półwie Zwierzynieckie(Błonia), Kazimierz, Podgórze, Wola Duchacka, Prokocim, Rząka, Piaski Wielkie, Kurdwanów.
www.mbc.malopolska.pl/publication/96186
26. Część XXVI. Zima 2014/2015. Śródmieście, Kazimierz, Piasek, Czarna Wieś (Park Jordana), Półwie Zwierzynieckie (Błonia), Zwierzyniec (Sikornik), Dębni, Zakrzówek (Skały Twardowskiego), Podgórze (Kopiec Krakusa), Wola Duchacka (dawny KL Płaszów i Park Duchacki), Płaszów (Bagry) Prokocim, Rząka, Kosocice, Wieliczka.
www.mbc.malopolska.pl/publication/96191
27. Część XXVII. Przedwiośnie 2015. Śródmieście, Piasek, wzdłuż Rudawy, Zwierzyniec wzdłuż Wisły, Przegorzały, Bielany, Kryspinów, Aleksandrowice, Dębni, Zakrzówek, Podgórze, Płaszów (Bagry), Wola Duchacka, Rząka.
www.mbc.malopolska.pl/publication/96197
28. Część XXVIII. Wiosna 2015. Zabytkowe Śródmieście, Piasek, Półwie Zwierzynieckie (Błonia), Wzdłuż Rudawy, Zwierzyniec (Sikornik), Wola Justowska i Las Wolski, Wzdłuż Wisły, Dębni, Zakrzówek, Ludwinów, Pychowice.
www.mbc.malopolska.pl/publication/96211
29. Część XXIX. Wiosna 2015(c.d.) Podgórze, Wola Duchacka, Płaszów (Bagry), Prokocim, Piaski Wielkie, Rząka, Łagiewniki, Borek Fałęcki, Kosocice, Krzyszkowice, Wieliczka.
www.mbc.malopolska.pl/publication/96215
30. Część XXX. Lato 2015 Śródmieście, Wesoła, Piasek, Półwie Zwierzynieckie (Błonia), Zwierzyniec, Wola Justowska i Las Wolski, Dębni, Zakrzówek, Ludwinów, Pychowice, Podgórze, Wola Duchacka, Płaszów (Bagry), Prokocim, Rząka, Łagiewniki.
www.mbc.malopolska.pl/publication/97188
31. Część XXXI. Jesień 2015. Śródmieście i Wawel, Kleparz, Piasek, Półwie Zwierzynieckie (Błonia), Czarna Wieś, Zwierzyniec, Wola Justowska i Las Wolski, Bielany, Kryspinów i Olszanica.
www.mbc.malopolska.pl/publication/97189
32. Część XXXII. Jesień 2015 (c.d.). Zakrzówek, Pychowice i okolica, Wola Duchacka, Płaszów (Bagry), Prokocim, Rząka, Krzyszkowice, Wieliczka..
www.mbc.malopolska.pl/publication/97190
33. Część XXXIII. Przedzimy i zima 2015/2016. Zabytkowe Śródmieście, Kleparz, Piasek, Stradom i Kazimierz, Czarna Wieś, Półwie Zwierzynieckie, Zwierzyniec, Wola Justowska i Las Wolski, Przegorzały, Bielany, Kryspinów, Dębni, Zakrzówek, Pychowice.
www.mbc.malopolska.pl/publication/98196
34. Część XXXIV. Przedzimy i zima 2015/2016. c.d. Podgórze (kamieniołom Libana), Wola Duchacka (Park Duchacki i KL Płaszów), Bagry i stary Płaszów, Prokocim, Piaski Wielkie, Rząka, Kosocice, Rajsko, Krzyszkowice.
www.mbc.malopolska.pl/publication/98197

35. Część XXXV. Wiosna 2016. Zabytkowe Śródmieście, Wesoła, Stradom, Wzdłuż Wisły od Ludwinowa do Dębniak, Piasek, Półwsie Zwierzynieckie (Błonia), Zwierzyniec, Bielany, Cmentarz Rakowicki, Czyżyny.
www.mbc.malopolska.pl/publication/98198
36. Część XXXVI. Wiosna 2016 (c.d.) Podgórze, Na styku Ludwinowa i Zakrzówka, Dębniak, Pychowice, Łagiewniki, Wola Duchacka, Płaszowskie Bagry, Prokocim, Rząka, Kosocice, Barycz, Krzyszkowice, Wieliczka, Kłaj, Marszowice, Wola Zręczycza, Zagórzany.
www.mbc.malopolska.pl/publication/98199
37. Część XXXVII. Lato 2016. Piasek, Kazimierz, Zwierzyniec, Wola Duchacka, Płaszów, Prokocim, Rząka, Łagiewniki, Borek Fałęcki.
www.mbc.malopolska.pl/publication/98540
38. Część XXXVIII. Jesień 2016. Planty, Wesoła, Piasek, Półwsie Zwierzynieckie, Zwierzyniec, Wola Justowska, Bielany, Kryspinów, Olszanica, Cmentarz Rakowicki.
www.mbc.malopolska.pl/publication/99085
39. Część XXXIX. Jesień 2016 (c.d.). Dębniak, Zakrzówek, Pychowice, Podgórze, Wola Duchacka, Płaszów (Bagry), Prokocim, Piaski Wielkie, Rząka, Rajsko.
www.mbc.malopolska.pl/publication/99086
40. Część XL. Zima 2016/2017. Śródmieście, Piasek, Wesoła, Zwierzyniec, Wola Justowska, Kazimierz, Podgórze, Wola Duchacka, Płaszów, Prokocim, Piaski Wielkie, Rząka, Borek Fałęcki, Olsza, Czyżyny-Rakowice. Edycja II.
41. Część XLI. Wiosna 2017. Śródmieście, Wawel i jego otoczenie, Kazimierz, Piasek, Czarna Wieś, Półwsie Zwierzynieckie, Zwierzyniec, Las Wolski (Sowiniec), Bielany, Grzegórzki, Cmentarz Rakowicki, Mistrzejowice, Batowice.
www.mbc.malopolska.pl/publication/101506
42. Część XLII. Wiosna 2017 c.d. Dębniak, Zakrzówek, Ludwinów, Pychowice, Podgórze, Wola Duchacka, Płaszów (Bagry), Prokocim, Piaski Wielkie, Rząka, Krzyszkowice.
www.mbc.malopolska.pl/publication/101509
43. Część XLIII. Lato 2017 c.d. Dębniak, Zakrzówek, Ludwinów, Pychowice, Podgórze, Wola Duchacka, Płaszów (Bagry), Prokocim, Piaski Wielkie, Rząka, Krzyszkowice.
www.mbc.malopolska.pl/publication/102151
44. Część XLIV. Jesień 2017. Śródmieście, Wzdłuż Wisły, Piasek, Nowy Świat, Czarna Wieś, Półwsie Zwierzynieckie, Bielany, Kryspinów, Stradom, Kleparz, Krowodrza, Wesoła, Olsza, Grzegórzki, Dębniak, Zakrzówek, Ludwinów, Pychowice, Tyniec.
www.mbc.malopolska.pl/publication/102184
45. Część XLV. Jesień 2017 c.d. Podgórze, KL Płaszów, Wola Duchacka, Płaszów (Bagry), Prokocim, Piaski Wielkie, Rząka.
www.mbc.malopolska.pl/publication/102185

46. Część XLVI. Zima 2017/18. Śródmieście, Piasek, Krowodrza, Zwierzyniec, Przegorzały, Bielany, Balice i Olszanica, Stradom, Kazimierz, Wesoła, Olsza, Grzegórzki, Dąbie, Bieńczyce, Podgórze, Wola Duchacka, Płaszów (Bagry), Prokocim, Piaski Wielkie, Rząka, Krzyszkowice.
www.mbc.malopolska.pl/publication/102192
47. Część XLVII. Wiosna 2018. Śródmieście, Wesoła, Wzdłuż Wisły, Kazimierz, Piasek, Nowy Świat, Czarna Wieś, Półwie Zwierzynieckie, Podgórze, Olsza, Grzegórzki, Dąbie, Czyżyny.
www.mbc.malopolska.pl/publication/104457
48. Część XLVIII. Wiosna 2018. C.d. Dębniaki, Zakrzówek, Ludwinów, Pychowice, Wola Duchacka, Płaszów (Bagry), Piaski Wielkie, Rząka, Borek Fałęcki, Rajsko, Kosocice.
www.mbc.malopolska.pl/publication/104458
49. Część XLIX. Lato 2018. Planty, Śródmieście, Piasek, Nowy Świat, Wesoła, Olsza, Kazimierz, Jugowice, Skotniki, Kleszczów, Chełm, Mydlniki, Bronowice Wielkie, Podgórze, Wola Duchacka, Płaszów, Piaski Wielkie, Rząka, Czyżyny, Grębałów, Bieńczyce, Krzesławice, Lubocza, Wadów, Mogiła, Pleszów, Branice, Przewóz.
www.mbc.malopolska.pl/publication/104012

V. Drzwi krakowskich kamienic czynszowych i domów podmiejskich

1. Część I. Piasek i Nowy Świat.
www.mbc.malopolska.pl/publication/69109
2. Część II. Śródmieście, Stradom, Kazimierz, Wesoła, Dębniaki i Podgórze
www.mbc.malopolska.pl/publication/69110
3. Część III. Śródmieście (c.d.), Piasek (c.d.), podmiejski Kraków.
www.mbc.malopolska.pl/publication/69430
4. Część IV. Śródmieście (c.d.), Kleparz, Wesoła (c.d.).
www.mbc.malopolska.pl/publication/71803
5. Część V. Śródmieście, Piasek, Kleparz i Wesoła – uzupełnienia.
www.mbc.malopolska.pl/publication/72474
6. Część VI. Wesoła, Stradom i Kazimierz (c.d.) oraz podmiejska Krowodrza.
www.mbc.malopolska.pl/publication/730887
7. Część VII. Piasek, Wesoła, Kazimierz i Podgórze – uzupełnienia.
www.mbc.malopolska.pl/publication/73088
8. Część VIII. Piasek – uzupełnienia.
www.mbc.malopolska.pl/publication/73717

VI. Detale krakowskich czynszówek i domów. Wybrane drzwi i portale, klamki, okna i obramienia, witraże i figury naścienne.

1. Część I. Zabytkowe Śródmieście.
www.mbc.malopolska.pl/publication/88307
2. Część II. Kleparz, Stradom, Kazimierz, Wesoła, Piasek i Nowy Świat.
www.mbc.malopolska.pl/publication/88308
3. Część III. Kalejdoskop krakowski i Kraków podmiejski.
www.mbc.malopolska.pl/publication/89316
4. Część IV. Śródmieście, Wesoła, Kleparz, Piasek, Stradom, Podgórze, podmiejska Mogiła.
www.mbc.malopolska.pl/publication/90757
5. Część V. Śródmieście, Wesoła, Piasek, Nowy Świat, Czarna Wieś, Podgórze. Podmiejski Kraków: Zakrzówek i Wola Duchacka.
www.mbc.malopolska.pl/publication/94203
6. Część VI. Uzupełnienia: Śródmieście, Kleparz, Piasek i Podgórze. Podmiejski Kraków: Krowodrza, Nowa Wieś, Wola Justowska, Zwierzyniec, Zakrzówek, Ludwinów i Tynec.
www.mbc.malopolska.pl/publication/96154
7. Część VII. Śródmieście, Piasek, Kazimierz i Podgórze.
www.mbc.malopolska.pl/publication/102182
8. Część VIII. Kraków podmiejski. Czarna Wieś, Półwie Zwierzynieckie, Zwierzyniec, Wola Justowska, Przegorzały, Warszawskie, Grzegórzki, Dąbie, Bieńczyce, Krzesławice i Mogiła, Dębniki, Zakrzówek, Ludwinów, Płaszów i Prokocim.
www.mbc.malopolska.pl/publication/102183
9. Część IX. Wesoła i Kraków podmiejski: Jugowice, Łęg, Bieńczyce, Krzesławice, Mogiła, Grębałów, Lubocza, Wadów, Pleszów, Branice i Przewóz
www.mbc.malopolska.pl/publication/102191

VII. Migawki z Cmentarza Rakowickiego

1. Część I. 21.02.2009 – 14.04.2017
www.mbc.malopolska.pl/publication/102198
2. Część II. 18.10.2017 – 13.04.2018
www.mbc.malopolska.pl/publication/102200
3. Część III. 16.10.2018 – 23.12.2018
www.mbc.malopolska.pl/publication/1044590

VIII. Krakowskie i podkrakowskie jeziora, stawy, rozlewiska i mokradła

1. Część I.

Dawna plaża pod Wawelem, Planty, Bronowice Wielkie, Czarna Wieś, Błonia, Zwierzyniec, Mydlniki i Kryspinów, Zakrzówek, Ludwinów, pogranicze Pychowic i Bodzowa, pychowickie łąki, Przegorzały i Bielany, posolvay'owskie stawy w Borku Fałęckim, okolice Bonarki, kamieniołom Libana, teren KL Płaszów, Bagry, nabrzeże Wisły w Rybitwach i Płaszowie, Dąbie, łąki mogiłskie, Bieńczyce i Olsza.

www.mbc.malopolska.pl/publication/74564

2. Część II.

Parki: w Nowym i Starym Prokocimiu, Wola Duchacka, Piaski Wielkie, Rząka, Krzyszkowice, Rajsko, Kosocice, Barycz i Wieliczka.

www.mbc.malopolska.pl/publication/74567

IX. Liczne albumy o Krakowie i jego okolicach opublikowane na mojej stronie serwisu społecznościowego Facebook:

<http://pl-pl.facebook.com/people/Leszek-Grabowski/100000321665908>

B. Opracowania dotyczące Ziemi Gdowskiej

B.1. Sagi i historie rodzinne

1. Saga rodu Grabowskich z Bilczyc i Liplasa koło Gdowa. Edycja XVII.
www.mbc.malopolska.pl/publication/8610
2. Saga rodu Chanków i Kędrynów z Podolan i okolic Gdowa. Edycja VI
uzup.
www.mbc.malopolska.pl/publication/10372
3. Szkic do historii badań nad drzewem genealogicznym rodu Chanków
z Podolan i okolic Gdowa.
www.mbc.malopolska.pl/publication/14677
4. Notka o rodach: Kaletów – „Wójcioków”, Augustynków – „Frysiów”
i Mrozowskich z Bilczyc koło Gdowa. Edycja IX skoryg.
www.mbc.malopolska.pl/publication/13924

B.2 Albumy o Ziemi Gdowskiej

I. Gdów i jego okolice – odchodzący świat

1. Część I. Gdów, Bilczyce, Liplasa, Podolany, Wola Zręczycka,
Jaroszkówka, Lipnica Murowana. Edycja II.
www.mbc.malopolska.pl/publication/15443
2. Część II. Gdów, Przebieczany, Marszowice, Jaroszkówka, Kobylec,
Kłęczana, Wola Zręczycka.
www.mbc.malopolska.pl/publication/15730
3. Część III. Wiatowice, Niegowić, Marszowice, Bilczyce, Gdów, Grzybowa,
Zręczyce, Wola Zręczycka, Kłęczana, Łapanów, Szlak Papieski -
odcinek od Kłęczany do Łapanowa. Edycja II.
www.mbc.malopolska.pl/publication/15731
4. Część IV. Bilczyce, Gdów, Podolany, Wola Zręczycka i Zręczyce.
Edycja II.
www.mbc.malopolska.pl/publication/17022
5. Część V. Bilczyce, Liplasa, Niegowić, Gdów i Grzybowa.
www.mbc.malopolska.pl/publication/17844
6. Część VI. Zagórzany, Gdów, Podolany, Jaroszkówka, Wieniec,
Nieznanowice, Marszowice, Bilczyce i Łazany.
www.mbc.malopolska.pl/publication/21257
7. Część VII. Lednica Górna, Trąbki, Łazany Bilczyce, Gdów, Marszowice,
Wola Zręczycka i Zagórzany.
www.mbc.malopolska.pl/publication/24065
8. Część VIII. Łazany, Gdów, Niegowić, Krakuszowice, Grodkowice,
Kłęczana, Kobylec i Łapanów
www.mbc.malopolska.pl/publication/56953
9. Część IX. Nieznanowice, Pierzchów, Cichawa. Szlak Papieski – odcinek
od Niegowici do granic Kłęczany.
www.mbc.malopolska.pl/publication/58646

10. Część X. Łazany, Bilczyce, Gdów, Pierzchów, Niegowić i Wiatowice. Edycja II.
www.mbc.malopolska.pl/publication/61319
11. Część XI. Jawczyce, Liplas, Gdów, Wola Zręczycka, Kobylec; wybrane archiwalia.
www.mbc.malopolska.pl/publication/77982
12. Część XII. Gdów, Marszowice, Jaroszkówka, Kobylec; kilka wyburzonych już chałup z Gdowa, Marszowic i Kobylca. Edycja II.
www.mbc.malopolska.pl/publication/85467
13. Część XIII. Rekonesans po Gdowie a.d. 2015, Bilczyce, Jawczyce, Podolany, Wola Zręczycka, Marszowice. Edycja IV.
www.mbc.malopolska.pl/publication/94401
14. Część XIV. Muzeum Dwór Feillów w Woli Zręczyckiej koło Gdowa, jego historia, otoczenie i okolica. Zagórzany. Edycja II.
www.mbc.malopolska.pl/publication/98706

II. Budownictwo ludowe, małomiasteczkowe i dworskie oraz kapliczki i inne pamiątki Ziemi Krakowskiej

1. Część I. Gdów. Edycja II.
www.mbc.malopolska.pl/publication/94399
2. Część II. Bilczyce, Jawczyce, Grzybowa.
www.mbc.malopolska.pl/publication/94400
3. Część III. Dobczyce i ich okolice.
www.mbc.malopolska.pl/publication/99109
4. Część IV. Bochnia i jej okolice.
www.mbc.malopolska.pl/publication/102150

C. Opracowania dotyczące Ziemi Krakowskiej.

C.1. Albumy o Ziemi Krakowskiej

I. Dawny świat okolic Krakowa

1. Część I. Dobczyce i Dziekanowice. Edycja II.
www.mbc.malopolska.pl/publication/19619
2. Część II. Wieliczka i Roźnowa.
www.mbc.malopolska.pl/publication/19620
3. Część III. Wieliczka i jej okolice (c.d.). Wieliczka, Czarnochowice, Lednica Górna, Przebieczany, Biskupice, Szczygłów, Surówki – Zabłocie.
www.mbc.malopolska.pl/publication/21938
4. Część IV. Wieliczka i jej okolice (cd). Wieliczka, Krzyszkowice, Lednica Górna, Czarnochowice i Śledziejowice.
www.mbc.malopolska.pl/publication/56793
5. Część V. Łapanów i jego okolice. Łapanów, Kobylec, Jaroszówka, Szlak Papieski – odcinek od Łapanowa do Kobylca.
www.mbc.malopolska.pl/publication/56794
6. Część VI. Dobczyce i ich okolice (c.d.). Dobczyce i Kornatka. Edycja II.
www.mbc.malopolska.pl/publication/57409
7. Część VII. Mozaika podkrakowska. Edycja 2.
Puszcza Niepołomicka i jej okolice, Brzesko Nowe, Pleszów, Kościelniki i Górka Kościelnicza, Zielonki, Korzkiew i ich okolice, Rudawa i jej okolice, Wola Zręczycka i Zagórzany, wokół Dobczyc i Podchybie koło Lanckorony. Dodatek – Podkarpacie, okolice Rzeszowa: Świlcza, Mrowla i Bratkowice.
www.mbc.malopolska.pl/publication/59373
8. Część VIII. Bochnia i jej okolice. Ziemia Tarnowska. Bochnia, Łapczyca, Lipnica Murowana, Jasień Brzeski, Tarnów i Ładna. Cmentarze wojenne o okresie I-ej wojny światowej z okolic Tarnowa. Edycja IV.
www.mbc.malopolska.pl/publication/59639
9. Część IX. Wieliczka i jej okolice (c.d.). Wokół centrum Wieliczki, Krzyszkowice oraz panoramy z Chabrowego Wzgórza, Śledziejowice i Kokotów.
www.mbc.malopolska.pl/publication/62561
10. Część X. Wieliczka i jej okolice (c.d.). Lednica Górna, wokół centrum Wieliczki, Krzyszkowice oraz panoramy z Chabrowego Wzgórza, krajobrazy wokół Baryczy. Edycja II.
www.mbc.malopolska.pl/publication/69387
11. Część XI. Bochnia i jej okolice (c.d.). Bochnia i Łapczyca. Edycja II.
www.mbc.malopolska.pl/publication/70813
12. Część XII. Wieliczka i jej okolice (c.d.). Rekonesans wokół wzgórza Pod Baranem.
www.mbc.malopolska.pl/publication/71484

13. Część XIII. Wieliczka i jej okolice (c.d.). Migawki z Wieliczki. Jeszcze jeden spacer po dawnych Krzyszkowicach.
www.mbc.malopolska.pl/publication/724743
14. Część XIV. Wieliczka i jej okolice c.d. Galicyjskiej Wieliczki ciąg dalszy, Wzgórze Kaim. Edycja II.
www.mbc.malopolska.pl/publication/76407
15. Część XV. Migawki z trasy: Staniątka, Niepołomice, Wola Batorska, Uście Solne, Szczurowa, Żabno, Ujście Jezuickie, Opatowiec, Gręboszów. Cmentarze wojenne i pomniki z okresu I-ej wojny światowej (c.d.): Wola Batorska - Sitowiec, Biskupice Radłowskie, Otfinów, Ujście Jezuickie, Gręboszów. Okolice Brzeska i Tarnowa – uzupełnienia. Edycja II.
www.mbc.malopolska.pl/publication/77197
16. Część XVI. Wieliczka (c.d.) i kalejdoskop podkrakowski. Wielickich widoków ciąg dalszy, Krzyszkowice, Bilczyce, Staniątka, Niepołomice, Podłęże, Zakrzów, Świątniki Górne, Kryspinów, Aleksandrowice i Kleszczów. Edycja II.
www.mbc.malopolska.pl/96911

D. Przydrożne zabytki sztuki sakralnej z rejonów: Krakowa, jego okolic i Ziemi Krakowskiej

I. Zabytkowe figury, kapliczki i krzyże przydrożne z rejonu Krakowa i jego okolic.

1. Część I. Dawne przedmieścia Krakowa i podkrakowskie wsie.
www.mbc.malopolska.pl/publication/21231
2. Część II. Centrum Krakowa w obrębie dawnego rdzenia austriackiej twierdzy.
www.mbc.malopolska.pl/publication/21258
3. Część III. Ziemia Krakowska. Wieliczka, Gdów, Dobczyce i ich okolice.
www.mbc.malopolska.pl/publication/21259
4. Część IV. Centrum Krakowa w obrębie dawnego rdzenia austriackiej twierdzy – uzupełnienia.
www.mbc.malopolska.pl/publication/74586
5. Część V. Ziemia Krakowska cd.
Wieliczka i jej okolice, Trąbki, Łazany, Gdów i jego okolice, Szlak Papieski: Niegowić – Marszowice – Klęczana - Kobylec - Łapanów, Łapanów i jego okolice, Niepołomice i ich okolice, Dołęga koło Szczurowej, Kościelniki, Bochnia i jej okolice, Dębno Tarnowskie, Żabno i jego okolice, Wola Pogórska.
www.mbc.malopolska.pl/publication/77198

E. Artykuły w Głosie Wielickim

www.wielicki.glos24.pl

1. Nr 1 (styczeń 2009) – „Odchodzący świat”.
2. Nr 2 (luty 2009) – „Negatyw na szklanej płytce”.
3. Nr 10 (październik 2009) – „Zapomniany mieszkaniec Bilczyc”;
o Franciszku Augustynku – „Antonim Wichurze” - w setną rocznicę
jego narodzin.
4. Nr 12 (grudzień 2009) – „Bilczyce z lat mego dzieciństwa”
5. Nr 1 (styczeń 2010) – „Bajeczna chałupa mojej babki z Bilczyc”.
Część 1.
6. Nr 2 (luty 2010) – „Bajeczna chałupa mojej babki z Bilczyc”.
Część 2.
7. Nr 3 (marzec 2010) – „Bajeczna chałupa mojej babki z Bilczyc”.
Część 3.
8. Nr 4 (kwiecień 2010) – „Gdów z lat mojego dzieciństwa - początku lat
60-tych XX-go wieku”. Część 1.
9. Nr 5 (maj 2010) – „Gdów z lat mojego dzieciństwa - początku lat
60-tych XX-go wieku”. Część 2.
10. Nr 6 (czerwiec 2010)– „Tradycja nazw i przezwisk z dawnych Bilczyc”.
Część 1.
11. Nr 7 (lipiec 2010) – „Tradycja nazw i przezwisk z dawnych Bilczyc”.
Część 2”.
12. Nr 8 (sierpień 2010) – „Moja prababka „Magdusia”. Część 1.
13. Nr 10 (październik 2010) – „Moja prababka „Magdusia”. Część 2.
14. Nr 1 (styczeń 2011). „Wspomnienie Marcina Ciężarka”.
15. Nr 2 (luty 2011). „Jan Kaczmarczyk – zapomniana ofiara zbrodni
katyńskiej”.
16. Nr 3 (marzec 2012). „Moja Babcia Bogdzina”.
17. Nr 9 (wrzesień 2012). „Z dziejów dworu w Bilczycach”.

Artykuł z Wiadomości (10.2011)

www.wiadomosci.krakow.pl

O mnie. Barbara Bączek. „Dokumentalista z sercem”

Dziennik Polski (19-20.01.2013)

O mnie. Paulina Polak. „Fotografuje taki Kraków, który powoli przechodzi
do przeszłości”.

<http://www.dziennikpolski24.pl/artykul/3214128,fotografuje-krakow-ktory-powoli-odchodzi-do-przeszlosci,id,t.html>

Gazeta Gdowianin

Artykuły i notki na temat Ziemi Gdowskiej, publikowane na internetowej stronie w/w gazety – www.gazetagdowianin.pl

Krowoderska.pl

Wywiad ze mną Andrzeja Śledzia: „Coś było piękne powinno trwać”, z dnia 14.01.2016 – www.krowoderska.pl
krowoderska.pl/cos-co-bylo-piekne-powinno-trwac/

Dziennik Polski i Dziennik Polski 24 z dnia 29.01.2018

Artykuł Małgorzaty Mrowiec z moimi sugestiami i zdjęciami: „Kraków pilnie potrzebuje skansenu! To ostatni moment na ratowanie ginącej dawnej zabudowy”

http://www.dziennikpolski24.pl/region/kronika-krakowska/a/krakow-pilnie-potrzebuje-skansenu-to-ostatni-moment-na-ratowanie-ginacej-dawnej-zabudowy,12887902/?utm_source=social-media-facebook&utm_medium=przycisk-gora

Polskie Radio Kraków

Rozmowa z red. Grzegorzem Krzywakiem o dawnych kąpieliskach w Krakowie

<http://www.radiokrakow.pl/wiadomosci/krakow/kapielsko-na-zakrzowku-darmowe-dla-posiadaczy-krakowskiej-karty-miejskiej/>

Polskie Radio Kraków

Moje opowieści o krakowskim Piasku w rozmowie z red. Marzeną Florkowską (05.02-09.02.2018) w programie Pod Lupą

<http://www.radiokrakow.pl/audycje/pod-lupa/pod-lupa-na-krakowskim-piasku/>

Polskie Radio Kraków

Reportaż Grzegorza Krzywaka o fontannach krakowskich – tych dawnych i tych współczesnych (27.02.2018)

<http://www.radiokrakow.pl/wiadomosci/krakow/gdzie-sie-podzialy-krakowskie-fontanny/>

**Rajski Piasek – spotkanie w Artotece WBP w Krakowie w dniu
06.03.2018**



Relacja na żywo w Youtube

<https://www.youtube.com/watch?v=rG1kpe-cepM&feature=share>

Dziennik Polski 24 z dnia 14.03.2018.

Artykuł Małgorzaty Mrowiec, ilustrowany moimi zdjęciami: „Piękne stare chałupy znikają z krajobrazu Krakowa. Ktoś zadba o stworzenie skansenu?”

<http://www.dziennikpolski24.pl/region/wiadomosci-krakow/a/piekne-stare-chalupy-znikaja-z-krajobrazu-krakowa-ktos-zadba-o-stworzenie-skansenu,13005674/>

**Polskie Radio Kraków – reportaż Magdaleny Zbylut z dnia
28.06.2018.**

„Czy powstanie krakowski skansen – pomysł wraca po raz trzeci”.

<http://www.radiokrakow.pl/wiadomosci/krakow/czy-powstanie-krakowski-skansen-pomysl-wraca-po-raz-trzeci-zdjecia/>

TVP Kraków – Kronika Krakowska z dnia 08.07.2008

Reportaż Moniki Dziury: CZY W KRAKOWIE POWSTANIE SKANSEN? TO OSTATNIA SZANSA NA RATUNEK DLA STARYCH CHAŁUP.

<http://krakow.tvp.pl/37999421/czy-w-krakowie-powstanie-skansen-to-ostatnia-szansa-na-ratunek-dla-starych-chalup>

Dziennik Polski z dnia 17.09.2018

Artykuł Magdaleny Mrowiec (z moimi zdjęciami w wersji internetowej)
Skansen: chałupy, karczma, krowy....

<https://dziennikpolski24.pl/skansen-chalupy-karczma-krowy-nowe-muzeum-mogloby-powstac-w-nowej-hucie-za-dwa-lata/ar/13498315>