

Leszek Grabowski

**Detale krakowskich czynszówek i domów.
Wybrane drzwi i portale, klamki, okna
i obramienia, witraże i figury naścienne.
Część XI. Archiwalne fotografie i wspomnienia
Stanisławy Markowskiej dotyczące kamienicy
Louisów w Rynku Głównym 13.**

Kraków 2019

Leszek Grabowski

**Detale krakowskich czynszówek i domów.
Wybrane drzwi i portale, klamki, okna
i obramienia, witraże i figury naścienne.
Część XI. Archiwalne fotografie i wspomnienia
Stanisławy Markowskiej dotyczące kamienicy
Louisów w Rynku Głównym 13.**

Z dedykacją dla Pani Stasi Markowskiej

Kraków 17.06.2019

Edycja I uzupełniona

**Na prawach rękopisu
© Copyright by Leszek Grabowski
Kraków 2019**

Spis Treści

0. Wstęp	4 - 9
I. Dawne detale kamienicy Louisów z Rynku Głównego 13 na zdjęciach Stanisławy Markowskiej z lat: 1951, 1970, 1996 i 1997 oraz ich autorskie opisy.	10 - 31
II. Stan po „rewaloryzacji” z początku XXI wieku	32 - 36
Załącznik. Moje opracowania dostępne w zasobach Małopolskiej Biblioteki Cyfrowej (www.mbc.malopolska.pl) i Europeany (www.europeana.eu) oraz publikacje prasowe i audycje radiowe z moim udziałem	37 - 59



Fot. 1. Pani Stanisława Markowska, autorka archiwalnych zdjęć i opisów przed kawiarnią „U Louisa” w Rynku Głównym 13 w roku 1997.

0. Wstęp

Czuję się zaszczycony, że coraz więcej osób darzy mnie sympatią oraz zaufaniem i przesyła mi bezcenne zdjęcia dawnego Krakowa i jego okolic, a przy okazji dzieli się ze mną wspomnieniami ze swego życia. W poniższym albumie prezentuję amatorskie, ale niezwykle cenne zdjęcia kamienicy Louisów z Rynku Głównego 13, która w obecnym kształcie powstała tuż po pożarze Krakowa w roku 1850, kiedy była własnością znanej rodziny Louisów. Potężna bryła jest wynikiem połączenia dwóch zabytkowych domów: "Pod Opatrznością" i "Pod Złotą Głową". Zdjęcia zostały wykonane przed jej "rewaloryzacją", kiedy de facto została zniszczona większość jej dawnych detali, a z jej podwórka utworzono układ transportowy nowego hipermarketu Pasaż 13, złożony z betonu, żelastwa i szkła, gdzie w miejscu dawnego dziedzińca powstała winda i ruchome schody. Przynajmniej dla mnie była to profanacja zabytku, któremu należało przywrócić czytelny wygląd z połowy XIX wieku, na co dowodem są załączone poniżej fotografie.

Wracając do czasów bardziej współczesnych, bo sprzed ponad dwustu lat, od końca XVIII wieku właścicielami domu Pod Opatrznością byli kolejno: Józef Matecki, drukarz i księgarz, który w roku 1799 nabył go od rodziny Gröblów i po fachu przejął ich interes, Józef Czech, zasłużony wydawca, a następnie Ambroży Grabowski, również znany księgarz, pamiętnikarz i badacz dziejów Krakowa. W ręce rodziny Louisów, konkretnie Józefa, zamożnego kupca, trafił on w roku 1836 i wówczas obiekt został przebudowany. W tym czasie otrzymał na podwórzu widoczne na fotografiach: żelazne okna, drewniane ganki i neogotycki wystrój I piętra.

Dom Pod Złotą Głową, znany z kilkunastuletniej apteki pod tą samą nazwą, w wiekach XVI i XVII należący do znanego krakowskiego rodu Pipanów, w roku 1801 nabył od spolonizowanej rodziny Szastrów (początkowo pisanej jako Chastere) Jan Kanty Bartl, zaś w roku 1840 właścicielem samej apteki został Adolf Aleksandrowicz, krakowski patriota. Oba domy zostały scalone przez Józefa Louisa w roku 1847, wówczas już właściciela obu obiektów, ale nowa kamienica, która otrzymała klasycystyczne oblicze, uległa uszkodzeniu podczas austriackiego bombardowania Krakowa w czasie Wiosny Ludów w roku 1848. 18 lipca 1850 roku kamienica uległa spaleniowi podczas słynnego pożaru Krakowa, ale niebawem została przebudowana do znanej nam sprzed demolkki z początku XXI wieku postaci, kiedy bezpowrotnie uległo zniszczeniu większość elementów z poprzednich domów. Synem Józefa Louisa był Józef Tadeusz, znany jako „Wawel”, sędzia i radca Sądu Krajowego w Krakowie, autor wielu prac dotyczących historii naszego miasta, również wspomnień i stąd wywodził się przydomek do jego nazwiska. Kamienicę tę w roku 1858 nabył książę Stanisław Jabłonowski. Tyle udało mi się wyszukać na temat historii kamienicy Louisów do końca XIX wieku, bo tak jest ona nadal powszechnie nazywana, której bryła do dziś dominuje we fragmencie Rynku u wylotu Grodzkiej od połowy XIX wieku.

Autorką zdjęć i komentarzy oraz dodatku o późniejszej historii kamienicy jest Pani Stanisława Markowska, wieloletnia jej mieszkanka do końca lat 60. XX wieku, którą jej obecny wygląd po współczesnej "rewaloryzacji", czytaj „dewastacji”, do dziś przyprawia o ciężki ból głowy. Najstarsze zdjęcia zostały wykonane w roku 1970. Aby uwypuklić archiwalny charakter tych zdjęć prezentuję je w sepii. Wybrane z jej korespondencji ze mną opisy, moim zdaniem bezcenne, bo bardzo osobiste, z dodatkiem rodzinnych, bardzo szczerych wątków, są jej autorstwa. Uważałem, że należy je zachować w oryginale.

W mojej korespondencji z Panią Stanisławą, jak już wspomniałem powyżej, bardzo cenne dla mnie są wątki osobiste, bo dodatkowo rodzina jej matki jest ściśle związana z Gdowem, a więc również moi rodzice wyrastali w podobnym klimacie. Jej przekazy ukazują nam dramatyczną sytuację lokalową w Krakowie w okresie po II wojnie światowej, co również doświadczyli moi rodzice, więc jest to również okruczeństwo historii naszego miasta z ćwierćwiecza po zakończeniu II wojny światowej. Poniżej przytoczę kilka bardziej odkrywczych wątków z tej korespondencji, dotyczących Krakowa, bo wiele innych, jak i załączonych do nich archiwalnych zdjęć, dotyczyło też Gdowa. Oczywiście zostały one udostępnione za zgodą autorki. Nic tylko czytać i delektować się autentycznym klimatem Krakowa sprzed wielu dekad. Teksty oryginalne zaznaczam cudzysłowami.

„Posyłam te zdjęcia na gorąco, będą jeszcze inne, ale trudno mi się szuka. Jestem absolwentka AGH (Wydz. Ceramiczny). Męża mam z Wydziału Górniczego. W którym roku go Pan go kończył? 24 lata mieszkałam w kamienicy Rynek Głównym 13. Do przedszkola chodziłam na Wawel przez 4,5 roku. Skończyłam LO Joteyki (przy ulicy Podwale). Ze mną do klasy chodziła Krysia Kisielewska (córka Kisiela) i Hanka Konieczny (siostra Zygmunta - znanego kompozytora). Także Magda Reinfuss, która z Paryża funduje w imieniu Romana i Zofii Reinfussów nagrodę w konkursie szopek. Obecnie mieszkam na stałe przy ulicy Kościuszki. Może ma Pan jakieś zdjęcia tej okolicy? Ostatnio znikły w naszym sąsiedztwie parterowe domki o dwie kamienice od nas, ale jeszcze zrobiłam im zdjęcia. Również mam "opisaną" kamienicę z Rynku 13. Teraz to już jest dno - dom towarowy. Na razie muszę dokładnie przeczytać wszystkie Pana publikacje. Archiwalne zdjęcie Rynku z dorożką i wodopojem koni bardzo mnie wzrusza. Pamiętam dobrze ten klimat, bo miałam wtedy 15 lat, a Kuczera przewiózł mnie jako dziecko tą swoją zaczarowaną dorożką. Tyle na dzisiaj.”

(06.01.2018)

„Ja mieszkałam początkowo na parterze, do 1959 roku, tam jak ta tabliczka "U Louisa" w ogródku, a później na II piętrze, z oknem wychodzącym na podwórko. Do mieszkania wchodziło się prosto ze schodów. Pomieszczenie było wydzielone z dawnego holu i przedzielone ścianką na pokój i małą kuchnię. Z utworzonego w ten sposób korytarza wchodziło się do mieszkań sąsiadów, którzy mieli pokój o powierzchni 60 m kwadratowych i on też był przedzielony ścianką. Tam mieszkali państwo Boreccy. Pani Borecka pochodziła z Gdowa. Jej siostra wybudowała okazały dom na miejscu domu mojego pradziadka Marcina, tak mniej więcej. W lewo było mieszkanie państwa Kurczabów, składające się z łazienki i pokoju 48 m kwadratowych. U nas za szafą były zamknięte na głucho drzwi do Pani Liwoszowej. Ona pochodziła z Drohobycza. Jej mąż zginął nie wiadomo gdzie i kiedy. Miała ze sobą syna, ale ten został zaareztowany i kobieta została bez środków do życia. Jakiś czas jadła tylko chleb i piła wodę. Poszła do pracy jako sprzątaczką na Wydziale Architektury na Politechnice i bardzo ją sobie chwaliła”.

(24.01.2018)

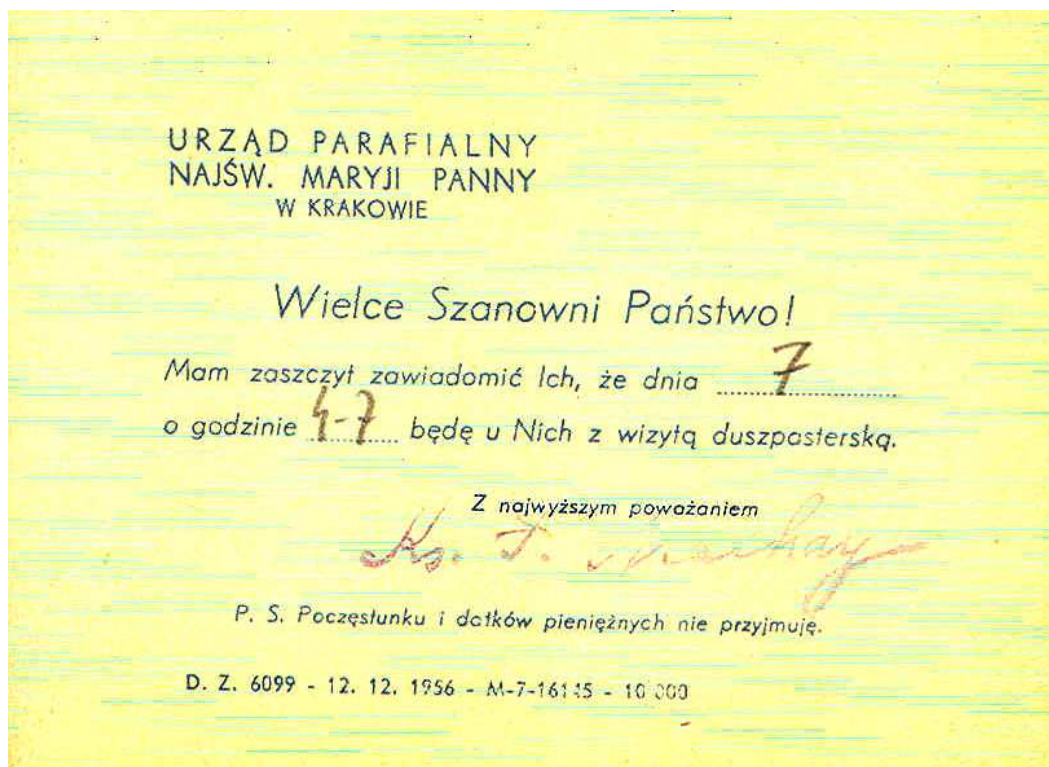
„Czytam Pana publikacje, ostatnio: [Obraz Krakowa lat 60-tych. Edycja XVIII](#). Wolno mi to idzie, bo wolę pisać na papierze i zastanawiam się, dlaczego o kamienicach 12 i 13 w Rynku Głównym pisze pan jako o "szklanych domach" (?). W kamienicy nr 13 mieszkałam 24 lata. Mam tę już ruinę dokładnie obfotografowaną. Teraz to już dom towarowy - galeria. Jeżeli Pana te fotografie interesują, to mogę podesłać. Podziwiam Pana ogromną pracę z pisaniem wspomnień. Może jak już będę (nie daj Boże) unieruchomiona całkiem, podjęłabym się napisania swoich, ale przecież nie 600 stron. Urodziłam się na placu na Groblach, ale do 1,5 roku wychowywała mnie babcia w Gdowie. Następnie mieszkałam aż do 1967 roku w Rynku. Moje przedszkole przez 4,5 roku było na Wawelu, w austriackiej kamienicy przy baszcie Sandomierskiej. Skończyłam Szkołę Podstawową nr 1 i IX LO im. Joteyki. Do klasy chodziłam z Krysią Kisielewską /córka Kisiela/, siostrą Zygmunta Koniecznego - Anką Konieczną, Magdą Reinfuss, córką prof. Romana Reinfussa; byłoby o czym pisać. Nie mam jednak takiego talentu jak Pan. Wczoraj z przyjemnością przeczytałam Pana artykuł w Dzienniku Polskim. Liczę na dalsze, a ten wycięłam na pamiątkę. Serdeczności. Stanisława Markowska”.

(30.01.2018)

„Ps. Szkoda, że nie zrobiłam zdjęcia na strychu kamienicy. Tam był pył wieków (tylko od 1851 roku). Sięgał wymieszany z piaskiem aż do kostek. Ciekawe wrażenie było. Na ulicy Stolarskiej, u naszej znajomej P. Kołodziejowej był magiel. Olbrzymi pokój, w całości zajęty przez ślimakowy magiel. Nawijało się pranie na wałek, pani załączała prąd i rozpoczynało się hurgotanie....Obecnie jest tam konsulat niemiecki. Pani Kołodziejowa mieszkała tam, gdzie obecnie konsulat USA. W poczekalni obecnego konsulatu była kuchnia. Nikt nie wpadł, aby to uwiecznić. MS”

(30.01.2018)

„Posyłam Panu tymczasem ciekawostkę z Krakowa. To jest faksymilka księdza Machaya z Bazyliki Mariackiej. Dostałam ją podczas oprowadzania księdza w czasie kolędy. W kamienicy nr 13 było tylko 13 lokatorów, ale ksiądz mógłby się pogubić w tych zakamarkach. Kolęda była o ile pamiętam tajna. Ja miałam wtedy jakieś 7-8 lat. Byłam dzieckiem spokojnym, nie podsłuchiwałam o czym była mowa (teraz tego żałuję). Niech pan zauważy podpis: Żadnych datków nie przyjmuję. Ha! To była prawdziwa kolęda. Idąc do mamy na cmentarz salwatorski mijam grobowiec Machayów. To był wspaniały ksiądz. Jako dziewczynka sypiąca kwiatki, nosząca sztandarki lub szarfy, niejedną raz składałam mu życzenia imieninowe. Wieczorem zacznę skanować zdjęcia kamienicy. Serdeczności. SM”



(03.02.2018)

„Pierwszą wiadomość o kamienicy w Rynku Gł. 13 na FB przysłała mi natychmiast moja córka. Ona jest czujna i zdaje się często tam zagląda. Ja FB nie lubię, ale cieszę się, że Pan te zdjęcia tam zamieścił. Administracja kamienicy mieściła się na ul. Smoleńsk. Tak się zastanawiam, gdzie trafiły wszystkie dokumenty. Tam urzędował administrator, któremu dozorczyńni wpłacała czynsz od lokatorów. Chciałabym zobaczyć te dokumenty. Tylko, gdzie ich szukać? Pozdrawiam. SM”

(05.02.2018)

„Panie Leszku, też się zastanawiam. Też chciałabym wiedzieć, kto i kiedy wykupił kamienicę i zrobił z niej dom towarowy. Stare zdjęcia robiłam "Smieną", ale te kolorowe już "Jashiką", kupioną na Książeczkę Górnica. Detale niech Pan sobie publikuje, nie ma problemu. Album ze zdjęciami mi się rozleciał i muszę na nowo go poskładać. Tam jest jeszcze kilka niezalączonych zdjęć.

(07.03.2019)

„Panie Leszku. Jestem już po wizycie w AP (Archiwum Państwowe). To było na Orzeszkowej 7. Miałam przygotowane dokumenty, które mogli mi udostępnić. Początkowo byłam załamana. Pierwsza teczka, to były papiery z adresem Adolf Hitler Platz 13. Stanowiła ją masa spadkowa po Helenie Lesser /1/4/, resztę współwłaściciele stanowili: Tajchman Aleksander, Krówczyński Stanisław, Szymańska Jadwiga, Norek Maria, Norkówny Irena i Stanisława, Norek Ludmiła, Norek Bolesław. Kamienica nie stanowiła majątku opuszczonego. Po okupacji lokatorzy sami powracali. Niemcy żadnych robót nie wykonywali, sklep odmalowali. 21.05.1968 odbyła się narada (?) w Prezydium Dzielnicowej Rady Narodowej, gdzie właścicielką nieruchomości Rynek Gł. 13 jest Jadwiga Szymańska /w 1/4/, która dopuściła się **prawdopodobnie** odstępstwa narodowości polskiej - wyjechała w 1945 z Niemcami do Wiednia, gdzie zmarła w 1960 r. Jej siostrzenica - mgr Bronisława Lesser, mieszkała na ul. Sławkowskiej 6, a administratorem był ob. **Kazimierz Jurczyński - Smoleńsk 16**. To pierwsza wiadomość, która mnie ucieszyła. Niestety nie wiadomo, gdzie są papiery tego administratora, może nie chciano mi ich udostępnić /???./. Współwłaściciele kamienicy **nie stracili nigdy posiadania**. Nie było śladu postępowania przeciwko odstępstwu narodowości polskiej lub przejęcia majątku. Teczka zawierała KARTY poszczególnych lokali, tabele i opis były po niemiecku. Języka tego nie znam, więc tylko domyślałam się co jest opisane. Ale to kopalnia wiedzy o lokatorach tak mniej więcej do 1950 roku. Tu pełnia szczęścia - większość ich znałam. Doszły IMIONA. Jedną kartę, mojej mamy, archiwista pozwolił mi sfotografować. Jest w załączniku. Moja mama dostała przydział na lokal nr 12 w dniu 30 marca 1945. Ja się urodziłam 19.02.1945 na pl. Na Groblach /nr 17/. To była **nora**, bez podłogi. Była tam wilgoć i grzyb. Nic dziwnego, że mama zawiozła mnie do babci, do Gdowa.

Babcia zmarła w sierpniu 1946 roku, więc do tej nory wróciłam. Podłogę mamie wyłożono płytami pilśniowymi, a później, już za mojej pamięci, wprawiono podłogi. w 1959 roku przeniosłyśmy się do lokalu nr 5, na drugim piętrze. Lokal o powierzchni 204 metry kw. został wcześniej podzielony na 4 mieszkania. Mam zapisane daty ich przydziału. Oglądając te karty przeniosłam się do "kraju lat dziecińczych". Muszę to wszystko przenieść na komputer. Wczoraj nie dałam rady.

Drugim dokumentem była Książka Ewidencyjna opisów poszczególnych lokali (Hauskarte): ich rozmieszczenia na piętrach kamienicy, powierzchni, ilości pokoi, kuchni, łazienki, ubikacji, rozkładu mieszkania czy były: wilgoć, grzyb, piwnica, komórka, spiżarnia, schowki w ścianach, oświetlenie. W lokalu 12, gdzie początkowo mieszkałam, jako podłoga jest ZIEMIA, a sufit to MUR. Oświetlenie-słabe, drzwi. Trzecim dokumentem, który miałam do wglądu była teczka, w której znalazłam druk z wizji lokalnej w lokalu na I piętrze z 1957 roku, który komisja (Komisja Kultury i Sztuki) przyznaje ZASP-owi, wnioskuje o remont, tak aby lokal był gotowy w 1958 roku na Zjazd Teatrologów, przewidziany w Dniach Krakowa. Później był to lokal Stow. Ateistów i Wolnomyślicieli. Jeden raz w nim byłam i nie bardzo pamiętam rozkład pokoi. W tej samej teczce były dokumenty z kamienicy nr 12. Pan Wróbel miał na imię Władysław (ten co miał sklepik kolonialny) i w czasie okupacji mieszkał w tej kamienicy. Tam była początkowo stolarnia, którą później do nas przeniesiono. Nasz znajomy Żyd P. Waisser jest zapisany jako Waizer i dostał przydział na pracownię szewską po pracowni swetrów. To też mi się przypomniało. Lokal nr 1 to Apteka, od 9.04.1951 podlegająca Centrali Aptek Społem po mgr Krówczyńskim i Norek /1L, 3 Lager, 1 laboratorium/. Tą Komisją Kultury i Sztuki kierował Przewodniczący dr B. Drobner. I to na razie tyle. Muszę do AP napisać czy nie mają dokumentów z mojego przedszkola na Wawelu. Nawet dotąd nie słyszałam o ulicy Orzeszkowej. Chwilowo jestem zajęta pisaniem "książki" o rodzinie mojego męża. Jeszcze dużo pracy przede mną. Serdecznie pozdrawiam S. Markowska"

(07.03.2019)

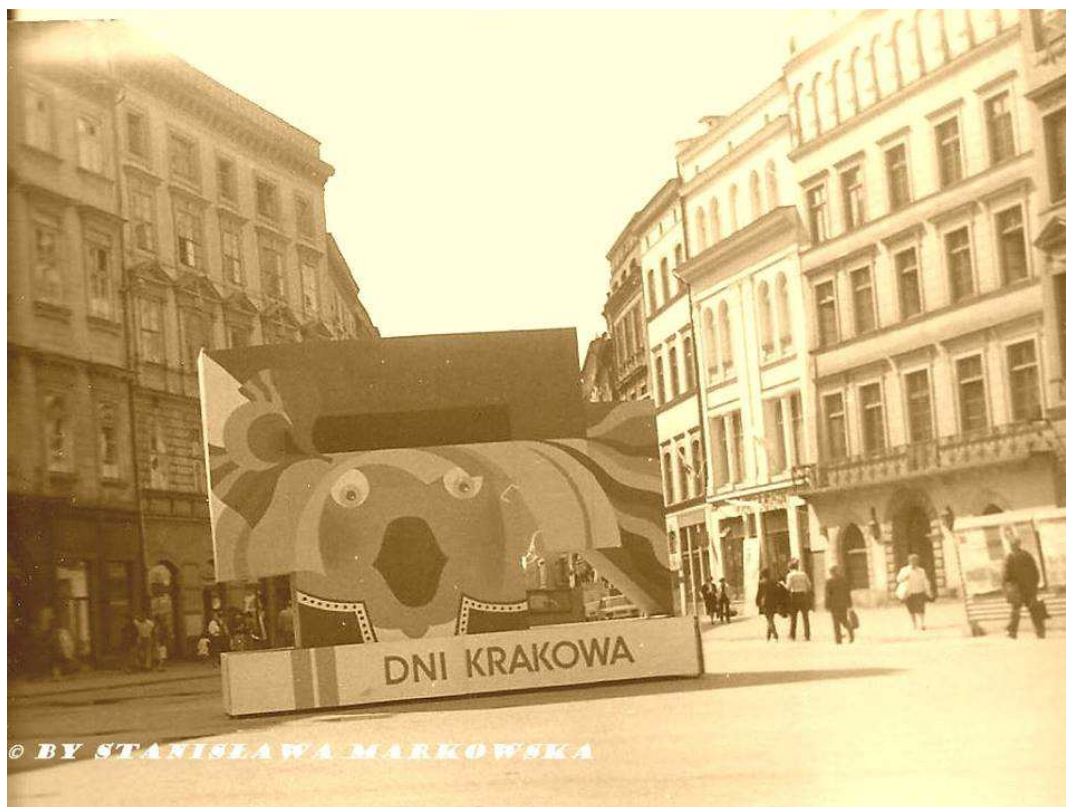


Fot. nr 1a. Kamienica Louisów pod nr 13 (z prawej) wg stanu z roku 1980. (NAC)

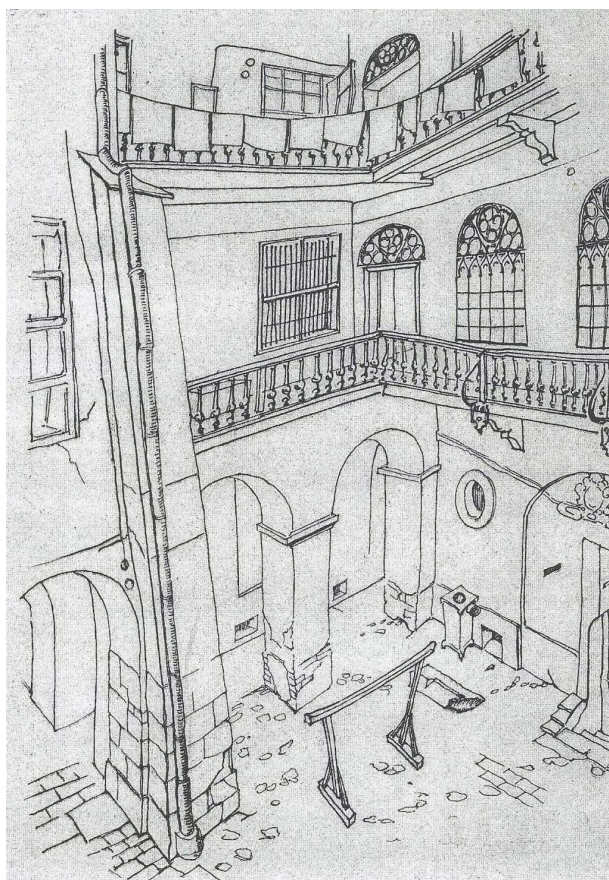
**I. Dawne detale kamienicy Louisów z Rynku Głównego 13 na
zdjęciach Stanisławy Markowskiej z lat: 1951, 1970, 1996
i 1997 oraz ich autorskie opisy.**



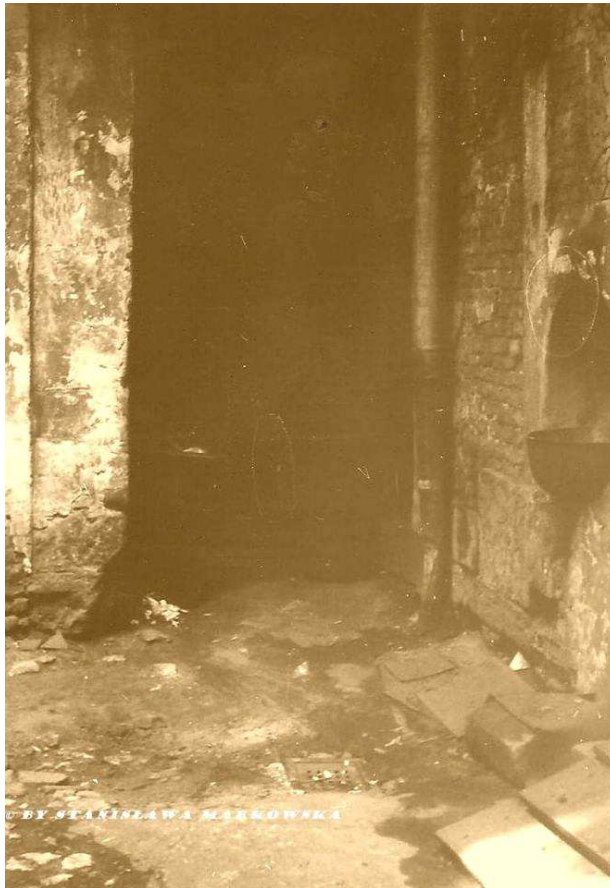
Fot. nr 2. Pani Stanisława Markowska, autorka zdjęć, na Rynku Głównym ok. roku 1951. Oryginalny bruk wapienny był w znakomitym stanie. Ten rodzimy był trwały i nie pękał jak późniejszy substytut z Turcji, niezwykle drogi. Współczesna kostka z granitu i porfiru nigdy już nie odda klimatu dawnego targowiska o średniowiecznej metryce. „Panie Leszku! Posyłam Panu swoje zdjęcie, zrobione w Rynku ok. 1951 roku. Fajne "kocie łby" były. Jeszcze Pana na świecie nie było”. Opis S.M.



Fot. nr 3. Widok ogólny kamienicy Louisów spod nr 13 (druga z lewej) - rok 1970.



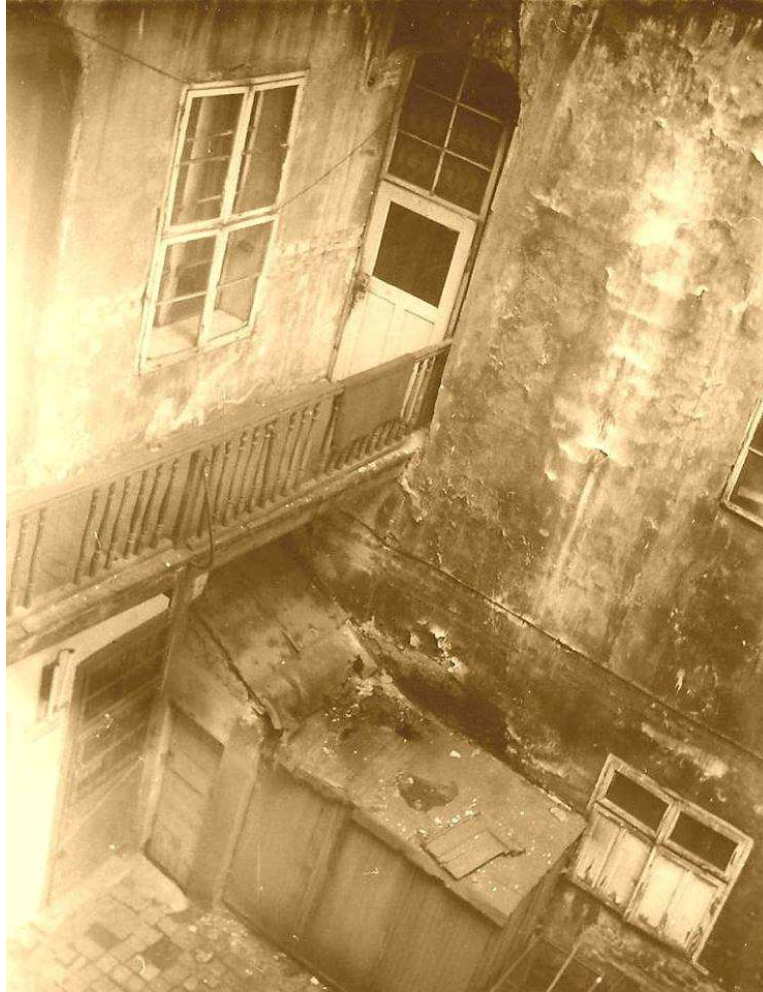
Fot. nr 4. Działziniec kamienicy na rysunku z książki Leona Getza „Dawne dziedzińce i podwórza Krakowa na rysunkach Leona Getza” z roku 1958.



Fot. nr: 5-29 zostały wykonane w roku 1970.
 Fot. nr 5 (5-14). Na podwórku kamienicy. Tu widok na śmietnik. Z prawej podwórkowy kranik ze zlewem, a pośrodku ściekowa kratka kanalizacyjna



Fot. nr 6 (6-7). Widoki z góry (II. piętra) na podwórko.



Fot. nr 7. „Widok na podwórko z drugiego piętra. Przedstawia wejście do dawnej szlifierni Właścicielem był p. Ignacy (nazwisko chwilowo wyleciało mi z pamięci). Pani Wandzia, jego siostra, przyjmowała noże, nożyczki, cążki do paznokci, brzytwy, skalpele - do ostrzenia. W chwili wolnej czytała mi lub opowiadała bajki. Jednym z pracowników był p. Franciszek, który za różne przysługi płacił mi pieniądze. Dla niego chodziłam po wody mineralne na ulicę Jana. P. Ignacy miał ode mnie przydomek "Czarny" a p. Franciszek "Mały". Opis S.M.



Fot. nr 8 (8-9). „Na zdjęciach ponownie widok szlifierni. Przypomniałam sobie nazwisko P. Czarnego - Ignacy Seweryn. Na tym zdjęciu jest już " Eliza"- sklep /pracownia/ jego żony Elżbiety, która była modystką. Nigdy u niej nie byłam. Za to udzielałam lekcji matematyki ich synowi Markowi. Po chorobie rodzice zafundowali mu moje lekcje celem uzupełnienia wiedzy. Zupełnie niepotrzebnie, bo był rewelacyjnym uczniem, no ale ja miałam zarobek". Opis S.M.



Fot. nr 9. Pracownia modniarska Eliza. Na podwórku oryginalny bruk.



Fot. nr 10. „To był sklep z butami P. Ignacego Waissera. Państwo Waisserowie byli Żydami, którzy pobrali się po wojnie. W Oświęcimiu Pan Ignacy stracił żonę i 2 synów. Pani Wajsserowa straciła męża i syna. Pewnego dnia zapytano kobiety z obozu /pewnie w Brzezince/, która umie szyć. Zgłosiły się wszystkie. Wywieziono je do innego obozu /nie wiem jakiego/. Tam było dalej okropne jedzenie, ale podawane na białym obrusie. Z P. Waisserową były 2 lub 3 jej siostry. Najmłodsza sprzątała w biurze u esesmana. Codziennie wrzucał jej do kosza bułkę z szynką. Dzięki tej bułce wszystkie przetrwały obóz. W 1959 roku Państwo Waisserowie wyjechali do USA. Bali się wojny. W pamięci mam tego bardzo życzliwego nam człowieka, który przyszedł się z nami pożegnać. Mamy nie było, pożegnał się ze mną, miałam wtedy 14 lat". Opis S.M.



Fot. nr 11 (11-12). „Na zdjęciach wejście do piwnicy. Tam trzymaliśmy węgiel na zimę i jabłka w koszu z sianem. Tuż pod schodami nocą trzymała swój towar kwieciarka z Rynku. Mama często, przy różnych imprezach, pomagała jej sprzedawać kwiaty. Przy każdej okazji starała się zarobić pieniądze, prała, sprzątała po ludziach. Pracując w Domu Towarowym miała dostęp np. do porcelany, którą sprzedawała z niewielkim zyskiem. Trochę przypomina mi Pana mamę. Ale pierwsza z rodziny mam wyższe wykształcenie i tyle". Opis S.M.



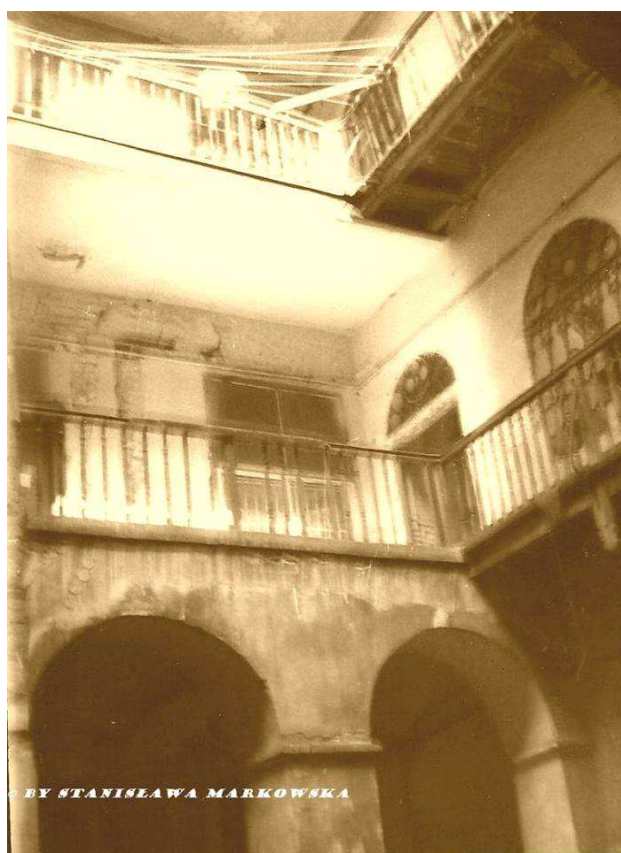
Fot. nr 12.



Fot. 13 (13-14). „Na zdjęciach jest wejście do naszego pierwszego mieszkania. Była to piwnica, początkowo bez podłogi. Nie było światła dziennego, tylko podwójne drzwi z szybami. Oczywiście tak to wtedy nie wyglądało; po nas zamieszkała tu dozorczyńni P. Stefa. W pewnym okresie na podwórku powstała kawiarnia U Louisa". Opis S.M.



Fot. nr 14



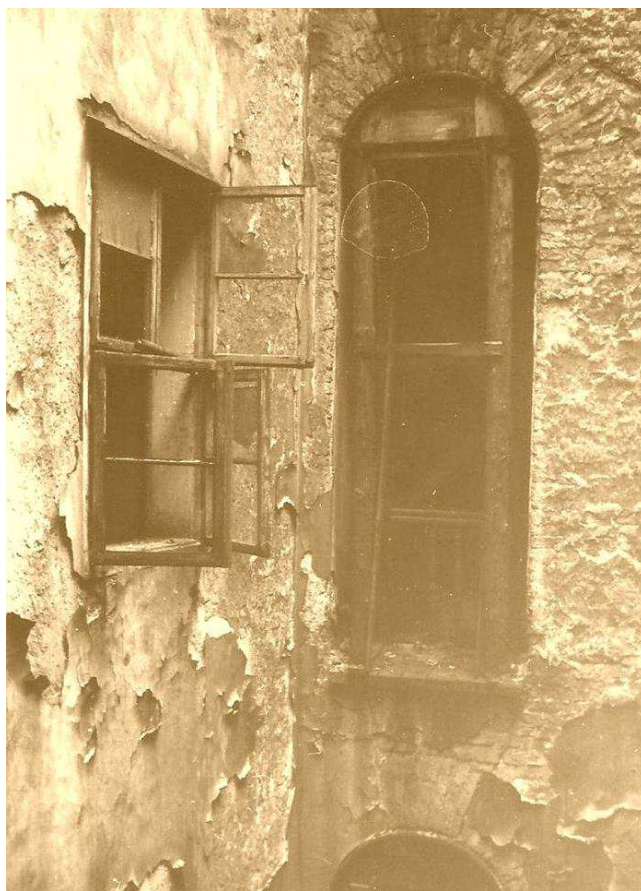
Fot. nr 15 (15-16). Widok z podwórka. „Te sznurki na balkonie (II. piętra przypis LG) to były kiedyś mojej mamy”. Opis S.M.



Fot. nr 16. „Zdjęcie rynny, do której p. Armatysowa /Armatyska/ przywiązywała konia. Na lewo okno od Stowarzyszenia Ateistów i Wolnomyślicieli. Pani Stefania /dozorczyńi/ myła u nich okno stojąc na taborecie. Była trochę "zawiana" i spadła na podwórko. Moja Mama słyszała to "jakby dywan komuś spadł". Po chwili słyhać było głos mamy p. Stefy "moje dziecko, moje dziecko" Pani Stefania doznała złamania czaszki, ale wyszła z tego bez szwanku i dalej nie wylewała za kołnierz." Opis S.M.



Fot. nr 16 (16-18). „(Te) zdjęcia to oficyna, całkowicie już zrujnowana. Na schody już nie było dostępu”. Opis S.M.



Fot. nr 17.



Fot. nr 18. „Zdjęcie przedstawia przejście do oficyny”. Opis S.M.



Fot. nr 19. „Zdjęcie przedstawia balkony pierwszego piętra. Te żelazne drzwi to magazyn. Z lewej strony mieszkał krawiec Armatys. Sypialnia znajdowała się na końcu balkonu, po prawej stronie. Mieli syna Albina i 2 córki: Zosię i Danusię. Czasami słycać było „panienki wstajojcie”. Pani Armatysowa pochodziła z Kaszowa. Tam miała gospodarstwo. Przyjeżdżała do Rynku koniem, którego przywiązywała do rynny na parterze”. Opis S.M.



Fot. nr 20 (20-22). Widoki drugiego piętra. „Zdjęcie to (przedstawia) widok z naszego okna (II piętro). Tu mieszkali PP. Suderowie. Pan Suder był krawcem. Mieszkanie było w amfiladzie. Za kuchnią i równocześnie pracownią krawiecką były już dwa pokoje, których okna wychodziły na podwórko oficyny. Tam w małym korytarzyku były ubikacje. Niektóre były jeszcze żeliwne, bez deski klozetowej. Tam z moimi koleżankami-sąsiadkami: Irenką i Halinką Boreckimi paliłyśmy papierosy. Wejście do PP. Suderów miało wiatrołapkę. Mieli wilczura Sabę. Czasem wyprowadzałam ją na planty. Skręcała we wszystkie przecznice do Rynku. Bardzo lubiła się ze mną bawić w ciągnięcie szmatek”.
Opis S.M.



Fot. nr 21. „Zdjęcie to (przedstawia) widok na nasze okno /2-gie piętro/. Gdyby Pan czytał "Wspomnienia rodziny Louisów", to tam jest zdjęcie, niestety bardzo niewyraźne, mnie jako dziecka z mamą na balkonie. Mam skaner ręczny, trochę zapomniałam jak się nim posługiwać i zeskanuję to zdjęcie, jak również zdjęcia kamienicy przed spaleniem”.
Opis S.M.



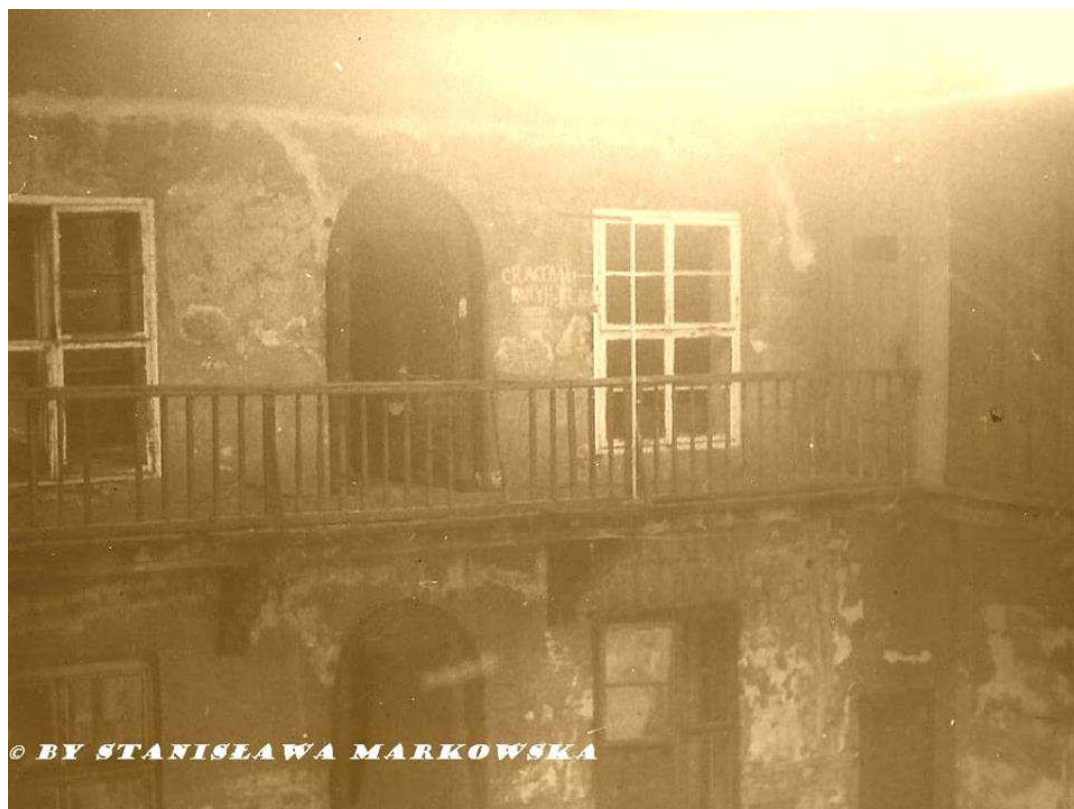
Zdjęcie nr 22. „Zdjęcie (przedstawia) okno naszego drugiego mieszkania w kamienicy. Ktoś tu jeszcze mieszkał, ale nie wiem kto”. Opis S.M.



Fot nr 23 (23-24). „Zdjęcie na balkony 2 i 3 piętra. W lokalu na drugim piętrze był szewc Malina. Przy tym oknie miał swój warsztat szewski. Pamiętam jego skórzany zydel. Po jego śmierci buty zelowała jego córka, która prowadziła bar piwny przy wodotrysku na Plantach”. Opis S.M.



Fot. nr 24. „Przerażona jestem tymi zdjęciami, ale to było jak kamienica już nie była zamieszkała i popadła w ruinę”. Opis S.M.



Fot. nr 25 (25-27). „Zdjęcia te to widoki na balkony 3 piętra”. Opis S.M



Fot. nr 26.



Fot. nr 27. „Zdjęcie to (przedstawia) szybki od balkonów (III piętro). Były kolorowe, ale tu niestety czarno-białe”. Opis S.M.

Komentarze z FB.

Monika Bogdanowska. Też gdzieś powinnam mieć zdjęcia z tego budynku. Zachwycał nas w czasie studiów właśnie, między innymi, wewnętrznym dziedzińcem. Pamiętam, kiedy ruszył remont - prowadzony przez rodzinę Likusów, która urzędowała tam bodaj pierwszy w Krakowie pub. O ile pamiętam robiliśmy tam portale... zwróciliśmy też właścicielom uwagę na stare meble - a może dawne witryny sklepowe zrzucone na gruzowisko.

Danuta Mazur. Na gruzowisku leżały takie i inne neogotyckie, metalowe okna i chyba kraty pochodzące z dziedzińca. Nie mam zdjęć, ale prawdopodobnie mam negatywy. Poszukam.

Monika Bogdanowska. Ja pamiętam jakieś meble takie dziwne z licznymi szufladkami czy innymi podziałami.

Danuta Mazur. Całkiem możliwe, bo skala zniszczenia była szokująca.



Fot. nr 28. „Zdjęcie (przedstawia) szybki od klatki schodowej”. Opis S.M.



Fot. nr 29. „To wejście z trzeciego piętra na strych /ten z prochami wieków/. Klucz był od dozorczyńni, ale często ginęła ze strychu bielizna. Ciekawe wrażenie było”. Opis S.M.



Fot. nr. 30 (30-31). „Na tych zdjęciach jest wygląd kamienicy po pierwszym remoncie. Nie wiem, kiedy to było. Ponad 30 lat mieszkałam w Lubinie. Pracowaliśmy z mężem w KGHM. To tyle "w temacie" Kamienica Rynek Gł. 13". Opis S.M. Datowanie dostrzegłem na kolorowych fotografiach (L.G.). (28.05.1997).



Fot. nr 31 (28.05.1997)



Fot. nr 32 (32-33). W sieni kamienicy. (15.04.1996)



Fot. nr 33. „Panie Leszku. Trzeba podpisywać te zdjęcia, tak jak Pan to robi. Ja teraz jestem mądrzejsza. Bramę robiłam na tej samej kliszy co ogródek, może ogródek nieco później. Jest tam rok 1996, więc to już po pierwszym "remontcie". (15.04.1996)



Fot. nr 34 (34-36). „W pewnym okresie na podwórku powstała kawiarnia „U Louisa”. Żeby Pan źle nie odebrał tych moich strasznych zdjęć, posyłam to ze swoją postacią. Trochę lat minęło od tej chwili. Tu jestem jeszcze młoda” (28.05.1997)



Fot. nr 35. (28.05.1997)



Fot. nr 36. (28.05.1997)

II. Stan po „rewaloryzacji” z początku XXI wieku



Fot. nr 37 (37-42). Kamienice w Rynku Głównym 12 i 13 na fotografiach z lat 2009-2019.
Fot. nr 37-38. Stan z 17.04.2009.



Fot. nr 38. Wzdłuż ulicy Grodzkiej.



Fot. nr 39. Stan z 25.11.2010.



Fot. nr 40. Widok z 09.04.2011.



Fot. nr 41 (41-42). Ujęcia współczesne z dnia 24.01.2019.



Fot. 42. Powszechnie krytykowany pseudogotycki napis na na balkonie pod nr 12.



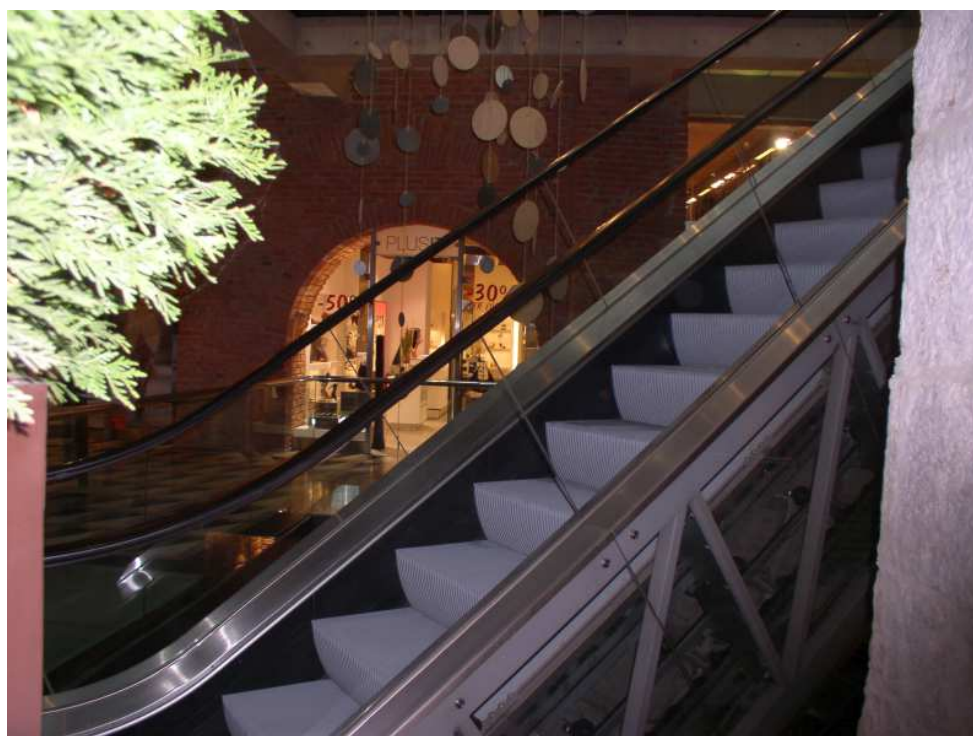
Fot. nr 43 (43-46). Aktualny stan dziedzinka „szklanego domu” pod nazwą Pasaż 13 po radykalnych przebudowach dokonanych na zabytkowej tkance. (25.11.2010)



Fot. nr 44. (25.11.2010)



Fot. nr 45. (25.11.2010)



Fot. nr 46. (25.11.2010)

Załącznik

**Moje opracowania dostępne w zasobach
Małopolskiej Biblioteki Cyfrowej www.mbc.malopolska.pl
i Europeany www.europeana.eu
oraz publikacje prasowe i audycje radiowe z moim
udziałem**

LESZEK GRABOWSKI

e-mail: leszek.grabowski@interia.pl

Facebook: <http://pl-pl.facebook.com/people/Leszek-Grabowski/100000321665908>



Na wzniesieniu nad dawnym kamieniołomem Libana.
W tle Kopiec Krakusa i Mój Kraków.

A. Opracowania dotyczące Krakowa

A.1. Wspomnienia

1. Obraz Krakowa lat 60-tych we wspomnieniach z dzieciństwa. Edycja XX.
www.mbc.malopolska.pl/publication/9505
2. Moja przygoda z Technikum Energetycznym w Krakowie w latach 1968-73. Edycja VIII.
www.mbc.malopolska.pl/publication/11376

A.2. Fotografie archiwalne

1. Kraków i jego okolice w fotografii z lat 1987-1992
www.mbc.malopolska.pl/publication/14924
2. Kraków i Małopolska w fotografii z końca XX-go wieku.
www.mbc.malopolska.pl/publication/15759

A.3. Albumy o Krakowie

I. Współczesny Kraków w klimacie z fotografii Ignacego Kriegera.

1. Część I. Zabytkowe Śródmieście.
www.mbc.malopolska.pl/publication/67812
2. Część II. Kazimierz, Stradom i Podgórze.
www.mbc.malopolska.pl/publication/67991
3. Część III. Obrzeża Starego Miasta i dawne przedmieścia. Kleparz, Biały Prądnik, Krowodrza, Piasek, Nowy Świat, Zwierzyniec i Półwsie, Dębniki, Wesoła, Grzegórzki, Wola Duchacka, Prokocim.
www.mbc.malopolska.pl/publication/68137
4. Część IV. Uzupełnienia. Śródmieście, Piasek, Wesoła, Stradom, Kazimierz i Podgórze. Edycja II.
www.mbc.malopolska.pl/publication/70812
5. Część V. Uzupełnienia– krakowski kalejdoskop. Śródmieście, Kleparz, Wesoła, Piasek, Nowy Świat, Półwsie i Zwierzyniec, Stradom, Kazimierz, Podgórze.
www.mbc.malopolska.pl/publication/73718

A.4. Kraków i jego okolice na rodzinnych slajdach z lat 1983-1992.

1. Część I. Lata 1983-1988
www.mbc.malopolska.pl/publication/97893
2. Część II. Kraków - lata 1989-1992.
www.mbc.malopolska.pl/publication/97894
3. Część III. Okolice Krakowa - lata 1989-1992.
www.mbc.malopolska.pl/publication/97895

II. Podglądanie starego Krakowa.

1. Część I. Zabytkowe Śródmieście. Wokół Rynku Głównego.
Kwiecień 2009 – lipiec 2011
www.mbc.malopolska.pl/publication/85312
2. Część II. Zabytkowe Śródmieście. Dawny Okół i jego przedpole.
Kwiecień 2009 – lipiec 2011
www.mbc.malopolska.pl/publication/85468
3. Część III. Wawel i jego okolice, Stradom i Kazimierz.
Kwiecień 2009 – sierpień 2011.
www.mbc.malopolska.pl/publication/85469
4. Część IV. Podgórze. Przekrój przez rok 2009.
www.mbc.malopolska.pl/publication/85470
5. Część V. Podgórze. Sierpień 2010 – czerwiec 2013. Kamieniołom Libana w marcu 2003.
www.mbc.malopolska.pl/publication/87313
6. Część VI. Dawna IV dzielnica Piasek.
www.mbc.malopolska.pl/publication/99083
7. Część VII. Dawna IV dzielnica Piasek (c.d.)
www.mbc.malopolska.pl/publication/99084
8. Część VIII. Dawna VI dzielnica Wesoła.
www.mbc.malopolska.pl/publication/101513
9. Część IX. Dawna III dzielnica Nowy Świat.
www.mbc.malopolska.pl/publication/101514
10. Część X. Kleparz – dawna V. dzielnica
www.mbc.malopolska.pl/publication/102152
11. Część XI. Zabytkowe Śródmieście. Wokół Rynku Głównego.
Październik 2011 – grudzień 2012
www.mbc.malopolska.pl/publication/104006
12. Część XII. Zabytkowe Śródmieście. Wokół Rynku Głównego.
Rok 2013.
www.mbc.malopolska.pl/publication/104008
13. Część XIII. Zabytkowe Śródmieście. Dawny Okół i jego przedpole.
Wawel i jego otoczenie.
Sierpień 2011 – grudzień 2013.
www.mbc.malopolska.pl/publication/104010
14. Część XIV. Stradom i Kazimierz.
Sierpień 2011 – grudzień 2013
www.mbc.malopolska.pl/publication/104011

III. Dawne przedmieścia Krakowa - ulatująca przeszłość.

1. Część I. Bieżanów, Prokocim, Wola Duchacka. Edycja II.
www.mbc.malopolska.pl/publication/17690
2. Część II. Piaski Wielkie, Kurdwanów, Jugowice.
www.mbc.malopolska.pl/publication/17691
3. Część III. Zakrzówek, Dębniki, Ludwinów.

- www.mbc.malopolska.pl/publication/17692
4. Część IV. Zwierzyniec i Półwie, Przegorzały, Wola Justowska, Czarna Wieś i Kawiory.
www.mbc.malopolska.pl/publication/17693
5. Część V. Łęg, Mogiła, Krzesławice, Bieńczyce. Edycja II
www.mbc.malopolska.pl/publication/17694
6. Część VI. Uzupełnienia: Prokocim, Wola Duchacka, Rząka, Piaski Wielkie, Ludwinów, Zakrzówek, Dębniaki i Mogiła. Edycja II.
www.mbc.malopolska.pl/publication/18158
7. Część VII. Bronowice Małe i Wielkie, Krowodrza i Biały Prądnik. Edycja II
www.mbc.malopolska.pl/publication/18408
8. Część VIII. Płaszów, Kosocice i Rajsko.
www.mbc.malopolska.pl/publication/21255
9. Część IX. Uzupełnienia (cd): Bieńczyce, Mogiła, Łęg, Prokocim, Wola Duchacka i Piaski Wielkie.
www.mbc.malopolska.pl/publication/21256
10. Część X. Kobierzyn i Skotniki, Tyniec i Pychowice
www.mbc.malopolska.pl/publication/19616
11. Część XI. Spacer po południowych i zachodnich obrzeżach Krakowa. Mogiła, Biezanów, Prokocim i Piaski Wielkie, Wola Duchacka i Kurdwanów, Swoszowice i Jugowice, Łagiewniki, Zakrzówek, Czarna Wieś i Bronowice Małe, Nowa Wieś i Krowodrza.
www.mbc.malopolska.pl/publication/21229
12. Część XII. Biały Prądnik (c.d.), Czerwony Prądnik, Czyżyny, Rakowice, Mistrzejowice, Zesławice, Grębałów, Bieńczyce (c.d.), Krzesławice (c.d.) i Piaski Wielkie (c.d.).
www.mbc.malopolska.pl/publication/21261
13. Część XIII. Uzupełnienia: Biezanów, Rajsko, Swoszowice, Łagiewniki i Pychowice.
www.mbc.malopolska.pl/publication/21479
14. Część XIV. Uzupełnienia: Mogiła, Krzesławice, Rakowice (Wieczysta) i Prokocim
www.mbc.malopolska.pl/publication/22312
15. Część XV. Czarna Wieś i Kawiory, Wola Justowska i Las Wolski, Półwie Zwierzynieckie, Zwierzyniec oraz Dębniaki i Zakrzówek w zimowej szacie.
www.mbc.malopolska.pl/publication/29478
16. Część XVI. Mogiła (cd), Bronowice Małe (cd), Łobzów, Zakrzówek (c.d.) i Skotniki.
www.mbc.malopolska.pl/publication/45001
17. Część XVII. Górka Narodowa, Witkowice i Biały Prądnik. Mini dodatek- przykłady dawnego budownictwa wiejskiego z terenu Ziemi Krakowskiej i Polski Południowej.
www.mbc.malopolska.pl/publication/45002
18. Część XVIII. Zwierzyniec (Salwator), Wola Duchacka, Pychowice, Bodzów i Kostrze, Rząka. Krakowskie i podkrakowskie krajobrazy.
www.mbc.malopolska.pl/publication/45003

19. Część XIX. Umykające krakowskie i podkrakowskie krajobrazy: Bonarka, Płaszów i Podgórze, Prokocim Stary i Nowy, Rząka, Krzyszkowice, Kosocice i Piaski Wielkie.
www.mbc.malopolska.pl/publication/40795
20. Dawne przedmieścia Krakowa – ulatująca przeszłość (część XX). Stara Mogiła, Mydlniki, Chełm i Wola Justowska.
www.mbc.malopolska.pl/publication/40794
21. Część XXI. Umykające krakowskie i podkrakowskie krajobrazy (c.d.). Łęg, Dębniki, Zakrzówek.
www.mbc.malopolska.pl/publication/56790
22. Część XXII. Umykające krakowskie i podkrakowskie krajobrazy (c.d.). Wola Duchacka, Piaski Wielkie, Rząka i Łagiewniki.
www.mbc.malopolska.pl/publication/56791
23. Część XXIII. Umykające krakowskie i podkrakowskie krajobrazy (c.d.). Zwierzyniec (Salwator i Sikornik) i Las Wolski.
www.mbc.malopolska.pl/publication/56792
24. Część XXIV. Umykające krakowskie i podkrakowskie krajobrazy (c.d.). Rybitwy, Płaszów, Rząka, Piaski Wielkie, Wola Duchacka i Zakrzówek.
www.mbc.malopolska.pl/publication/56962
25. Część XXV. Wola Duchacka, Płaszów, Łagiewniki i Małe Bronowice (c.d.)
www.mbc.malopolska.pl/publication/57115
26. Część XXVI. Wola Duchacka, Prokocim, Zwierzyniec, Czarna Wieś i Wola Justowska. Umykające krakowskie i podkrakowskie krajobrazy (c.d.).
www.mbc.malopolska.pl/publication/58236
27. Część XXVII. Grzegórzki, Dąbie, Płaszów, Jugowice i Swoszowice.
www.mbc.malopolska.pl/publication/58645
28. Część XXVIII. Jesienny rekonesans po południowych przedmieściach Krakowa – Płaszów, Wola Duchacka, Prokocim, Rząka i Piaski Wielkie.
www.mbc.malopolska.pl/publication/59327
29. Część XXIX. Jesienny rekonesans po ginącym świecie: Ludwinowa, Zakrzówka i Dębnik.
www.mbc.malopolska.pl/publication/59513
30. Część XXX. Zimowa sceneria dawnych przedmieść Krakowa: Krowodrza, Nowa i Czarna Wieś, Zwierzyniec, Bielany, Dębniki i Piaski Wielkie.
www.mbc.malopolska.pl/publication/60647
31. Część XXXI. Łobzów, Krowodrza, Zakrzówek, Pychowice, Łagiewniki i Rząka.
www.mbc.malopolska.pl/publication/60781
32. Część XXXII. Zwierzyniec, Czarna i Nowa Wieś oraz Łobzów.
www.mbc.malopolska.pl/publication/61316
33. Część XXXIII. Sikornik, Las Wolski, Bielany i Przegorzały.
www.mbc.malopolska.pl/publication/61317
34. Część XXXIV. Stary Prokocim, Piaski Wielkie (Świątniki, Podedworze i Podlesie), Wola Duchacka, Rząka, obrzeże Płaszowa i Podgórze
www.mbc.malopolska.pl/publication/61318

35. Część XXXV. Wola Duchacka, Kosocice i Barycz, Płaszów, Rybitwy, Bieńczyce i Olsza.
www.mbc.malopolska.pl/publication/61336
36. Część XXXVI. Wiosenny rekonesans po południowych obrzeżach miasta. Płaszów (Bagry), Stary Prokocim, Wola Duchacka, Piaski Wielkie, Kurdwanów, Kosocice, Łagiewniki, Zakrzówek, Dębni, Półwie i Zwierzyniec.
www.mbc.malopolska.pl/publication/64127
37. Część XXXVII. Wola Justowska i Las Wolski, Półwie i Zwierzyniec, Łagiewniki, Jugowice, Rajska i Kosocice.
www.mbc.malopolska.pl/publication/66308
38. Część XXXVIII. Wola Duchacka, Piaski Wielkie i Prokocim.
www.mbc.malopolska.pl/publication/66767
39. Część XXXIX. Borek Fałęcki, Bonarka, Dębni, Zakrzówek, Półwie i Zwierzyniec, były Obóz Koncentracyjny Płaszów.
www.mbc.malopolska.pl/publication/66868
40. Część XL. Czyżyny, Rybitwy i Ludwinów.
www.mbc.malopolska.pl/publication/68644
41. Część XLI. Warszawskie, Krowodrza, Nowa Wieś, Czarna Wieś, Półwie i Zwierzyniec, Kurdwanów i Borek Fałęcki.
www.mbc.malopolska.pl/publication/70183
42. Część XLII. W zimowej scenerii Pleszowa i Mogiły.
www.mbc.malopolska.pl/publication/70187
43. Część XLIII. W jesiennej i zimowej scenerii: Woli Duchackiej, Piasków Wielkich i Rżaki.
www.mbc.malopolska.pl/publication/71271
44. Część XLIV. W jesiennym i zimowym klimacie Prokocimia.
www.mbc.malopolska.pl/publication/71272
45. Część XLV. Płaszów, Olsza i Rakowice.
www.mbc.malopolska.pl/publication/71485
46. Część XLVI. Raz jeszcze Zwierzyniec.
www.mbc.malopolska.pl/publication/72226
47. Część XLVII. Wzdłuż tradycyjnego Zakrzówka i wokół Skał Twardowskiego.
www.mbc.malopolska.pl/publication/72227
48. Część XLVIII. Krowodrza, Półwie Zwierzynieckie, Zwierzyniec i Sikornik, Wola Justowska i Las Wolski, Dębni, Zakrzówek, Łagiewniki.
www.mbc.malopolska.pl/publication/74740
49. Część XLIX. Podgórze – okolice Bonarki i kamieniołom Libana, teren KL Płaszów na skraju Woli Duchackiej, Wola Duchacka, Prokocim, Piaski Wielkie, Jugowice, Kurdwanów, Kosocice, Rajska i Barycz.
www.mbc.malopolska.pl/publication/74741
50. Część L. Borek Fałęcki, Kobierzyn, Skotniki i Pychowice.
www.mbc.malopolska.pl/publication/75164
51. Część LI. Stary Płaszów i Bagry, Prokocim, Biezanów, Piaski Wielkie.
www.mbc.malopolska.pl/publication/75857

52. Część LII. Zakrzówek i Skały Twardowskiego, Wola Duchacka, teren dawnego KL Płaszów i jego obrzeże, Podgórze – Kopiec Krakusa, Mały Płaszów i Rybitwy, Biezanów.
www.mbc.malopolska.pl/publication/75587
53. Część LIII. Krakowski kalejdoskop: Zakrzówek, Borek Fałęcki, Łagiewniki, Kurdwanów, Wola Duchacka, Prokocim, Piaski Wielkie, Kosocice.
www.mbc.malopolska.pl/publication/77977
54. Część LIV. Krowodrza, Łobzów, Nowa Wieś, Czarna Wieś i Zwierzyniec
www.mbc.malopolska.pl/publication/79758
55. Część LV. Zakrzówek, Ludwinów, Wola Duchacka, Piaski Wielkie i Prokocim
www.mbc.malopolska.pl/publication/79759
56. Część LVI. Krowodrza, Czarna Wieś, Zwierzyniec, Półwie Zwierzynieckie, Wola Duchacka, Prokocim, Piaski Wielkie, Rajsko
www.mbc.malopolska.pl/publication/87312
57. Część LVII. Krzesławice, Dębniki, Zakrzówek, Ludwinów
www.mbc.malopolska.pl/publication/88010
58. Część LVIII. Łagiewniki, Płaszów, (Przedmieście) Warszawskie.
www.mbc.malopolska.pl/publication/88763
59. Część LIX. Wola Duchacka, Prokocim, Piaski Wielkie, Rząka, Rajsko
www.mbc.malopolska.pl/publication/88764
60. Część LX. Wola Justowska, Zwierzyniec, Półwie Zwierzynieckie (Błonia), Czarna Wieś, Nowy Świat (Kosakówka), Dębniki, Zakrzówek, Bodzów.
www.mbc.malopolska.pl/publication/89855
61. Część LXI. Wola Duchacka, Prokocim, Piaski Wielkie.
www.mbc.malopolska.pl/publication/89856
62. Część LXII. Mogiła, Rakowice, Grzegórzki.
www.mbc.malopolska.pl/publication/90406
63. Część LXIII. Przegorzały, Podgórze, Kosocice, Rajsko i Łagiewniki.
www.mbc.malopolska.pl/publication/90405
64. Część LXIV. Wola Duchacka, Prokocim, Piaski Wielkie, Łagiewniki, Krzyszkowice.
www.mbc.malopolska.pl/publication/92610
65. Część LXV. Łobzów, Bronowice Wielkie, Czarna Wieś, Półwie Zwierzynieckie, Zwierzyniec, Nowy Świat, Dębniki, Zakrzówek, Kobierzyn.
www.mbc.malopolska.pl/publication/92611
66. Część LXVI. Krakowski kalejdoskop: Olsza, Krowodrza, Nowa Wieś, Czarna Wieś, Zwierzyniec, Dębniki, Zakrzówek, Kobierzyn i Borek Fałęcki, Kostrze, Tyniec, Prokocim.
www.mbc.malopolska.pl/publication/94618
67. Część LXVII. Zachodnie i południowe rubieże Krakowa. Piasek, Zwierzyniec, Wola Justowska, Przegorzały, Bielany i ich obrzeże, Dębniki, Zakrzówek, Ludwinów, Płaszów, Prokocim, Piaski Wielkie, Kurdwanów, Borek Fałęcki i Łagiewniki.
www.mbc.malopolska.pl/publication/95591

68. Część LXVIII. Warszawskie (Przedmieście), Olsza, Piasek, Czarna Wieś, Wola Justowska, Zwierzyniec, Przegorzały, Dębniaki, Zakrzówek, Ludwinów, Podgórze, Wola Duchacka, Płaszów, Prokocim, Piaski Wielkie, Rząka i Łagiewniki.
www.mbc.malopolska.pl/publication/96206
69. Część LXIX. Dębniaki, Zakrzówek, Wola Duchacka, Płaszów, Prokocim, Rząka, Piaski Wielkie, Kosocice, Rajska, Bieńczyce.
www.mbc.malopolska.pl/publication/97749
70. Część LXX. Piasek, Czarna Wieś i Półwsie Zwierzynieckie.
www.mbc.malopolska.pl/publication/97750
71. Część LXXI. Zwierzyniec, Wola Justowska, Przegorzały i Bielany. Dodatkowo - wizyta u „Hansa”, rzeźbiarza, na Zwierzyncu.
www.mbc.malopolska.pl/publication/97751
72. Część LXXII. Piasek, Zwierzyniec, Wola Justowska, Olszanica, Zakrzówek, Pychowice, Podgórze, Wola Duchacka, Płaszów, Prokocim, Piaski Wielkie, Rząka, Łagiewniki, Borek Fałęcki, Rakowice.
www.mbc.malopolska.pl/publication/99107
73. Część LXXIII. Nowy Świat, Czarna Wieś, Półwsie Zwierzynieckie, Zwierzyniec, Bielany, Dębniaki, Zakrzówek, Ludwinów, Podgórze, Płaszów Wola Duchacka, Prokocim, Piaski Wielkie, Rząka, Krzyszkowice, Grzegórzki, Olsza, Bieńczyce, Batowice.
www.mbc.malopolska.pl/publication/99108
74. Część LXXIV. Bronowice, Piasek, Czarna Wieś, Krowodrza, Półwsie Zwierzynieckie, Zwierzyniec, Przegorzały, Bielany, Dębniaki, Zakrzówek, Ludwinów, Tyniec, Stradom, Wesoła, Podgórze, Wola Duchacka, Prokocim, Piaski Wielkie, Rząka, Krzyszkowice, Olsza, Grzegórzki, Dąbie, Przewóz.
www.mbc.malopolska.pl/publication/102164
75. Część LXXV. Bieńczyce.
www.mbc.malopolska.pl/publication/102165
76. Część LXXVI. Piasek, Wesoła, Dębniaki, Zakrzówek, Ludwinów, Grzegórzki, Podgórze, Wola Duchacka, Prokocim, Piaski Wielkie, Rząka, Kosocice, Bieńczyce, Krzesławice, Mogiła.
www.mbc.malopolska.pl/publication/102181
77. Część LXXVII. Nowy Świat, Czarna Wieś, Półwsie Zwierzynieckie, Zwierzyniec, Bielany, Dębniaki, Zakrzówek, Ludwinów, Podgórze, Płaszów Wola Duchacka, Prokocim, Piaski Wielkie, Rząka, Krzyszkowice, Grzegórzki, Olsza, Bieńczyce, Batowice.
www.mbc.malopolska.pl/publication/102189
78. Część LXXVIII. Grębałów, Lubocza, Wadów, Pleszów, Branice i Przewóz.
www.mbc.malopolska.pl/publication/102190
79. Część LXXIX. Skotniki, Kleszczów, Chełm, Mydlniki, Bronowice Wielkie i Pleszów
www.mbc.malopolska.pl/publication/102196

IV. Krakowskie panoramy i widoki

1. Część I. Wiosna 2011
www.mbc.malopolska.pl/publication/64522
2. Część II. Lato 2011
www.mbc.malopolska.pl/publication/67475
3. Część III. Jesień 2011.
www.mbc.malopolska.pl/publication/68255
4. Część IV. Zima 2011/2012
www.mbc.malopolska.pl/publication/71731
5. Część V. Wiosna 2012
www.mbc.malopolska.pl/publication/74742
6. Część VI. Lato 2012.
www.mbc.malopolska.pl/publication/76541
7. Część VII. Jesień 2012.
www.mbc.malopolska.pl/publication/78459
8. Część VIII. Ostatnia zima rząckiego uroczyska, czyli przykład symbiozy człowieka i przyrody po krakowsku.
www.mbc.malopolska.pl/publication/78947
9. Część IX. Zima 2012/13. Krowodrza, Łobzów, Nowa Wieś, Czarna Wieś, Zwierzyniec, Zakrzówek, Ludwinów, Podgórze (Kopiec Krakusa), Wola Duchacka, Piaski Wielkie, Rajsko, Prokocim i Płaszów (Bagry).
www.mbc.malopolska.pl/publication/80638
10. Część X. Przedwiośnie 2013. Edycja II. Krowodrza, Nowa i Czarna Wieś, Zwierzyniec, Podgórze, Wola Duchacka, Borek Fałęcki, Płaszów, Piaski Wielkie, Rząka, Krzyszkowice.
www.mbc.malopolska.pl/publication/82506
11. Część XI. Wiosna 2013. Rondo Mogiłskie, wokół Wisły, Zwierzyniec, Półwsie Zwierzynieckie, Zakrzówek – Skały Twardowskiego, Podgórze– Kopiec Krakusa, Las Bonarka, Płaszów - Bagry, Wola Duchacka, Prokocim, Piaski Wielkie, rząckie ugory, Rajsko, Krzyszkowice
www.mbc.malopolska.pl/publication/85310
12. Część XII. Lato 2013. Kopiec Piłsudskiego, Las Wolski, podnóże Kopca Kościuszki, Skały Twardowskiego, dębnicki brzeg Wisły, Krzesławice, Płaszów – Bagry, Wola Duchacka (teren dawnego KL Płaszów i Park Duchacki), Piaski Wielkie, rząckie ugory, Kosocice, Krzyszkowice
www.mbc.malopolska.pl/publication/87314
13. Część XIII. Jesień 2013. Rondo Mogiłskie, Las Wolski i Wola Justowska, Czarna Wieś, Zwierzyniec (Sikornik i Kopiec Kościuszki), Półwsie Zwierzynieckie (Błonia), Nowy Świat (Kossakówka), Dębniki, Zakrzówek (okolice Ronda Grunwaldzkiego; Krakowski Fiord), Pychowice, Kostrze i Bodzów, Podgórze (Wzgórze Lasoty; Kopiec Krakusa).
www.mbc.malopolska.pl/publication/89214

14. Część XIV. Jesień 2013 c.d. Wola Duchacka (teren dawnego KL Płaszów; Park Duchacki i jego okolice), Prokocim, Płaszów – Bagry, Piaski Wielkie, Rząka, Rajsko, Kosocice, Krzyszkowice – Chabrowe Wzgórze. Dodatek– Migawki z Cmentarza Rakowickiego (2009-2013)
www.mbc.malopolska.pl/publication/89215
15. Część XV. Zima i przedwiośnie 2013-2014. Planty, Wola Justowska i Las Wolski, Przegorzały, Zwierzyniec (Sikornik i Kopiec Kościuszki), Dębniki, Zakrzówek, Pychowice, Krowodrza, Grzegórzki, Rakowice – Czyżyny i Mogiła.
www.mbc.malopolska.pl/publication/90758
16. Część XVI. Zima i przedwiośnie 2013-2014 c.d. Podgórze (Zabłocie i Kopiec Krakusa), Płaszów (Bagry), Wola Duchacka (KL Płaszów i Park Duchacki), Prokocim, Piaski Wielkie, Rząka, Krzyszkowice. Dodatek – Migawki z Cmentarza Rakowickiego (c.d.).
www.mbc.malopolska.pl/publication/90759
17. Część XVII. Wiosna 2014. Wawel, Kossakówka, Czarna Wieś, Zwierzyniec (Sikornik), Wola Justowska – Las Wolski Półwsie Zwierzynieckie (Błonia), Dębniki, Zakrzówek, Czyżyny-Rakowice.
www.mbc.malopolska.pl/publication/92612
18. Część XVIII. Wiosna 2014 c.d. Płaszów - Bagry, Wola Duchacka, Prokocim, Piaski Wielkie, Łagiewniki, Borek Fałęcki, Kosocice, Barycz, Krzyszkowice, Wieliczka.
www.mbc.malopolska.pl/publication/92613
19. Część XIX. Lato 2014. Śródmieście - Planty, Piasek, Czarna Wieś, Kazimierz, Zakrzówek, Pychowice, Kobierzyn.
www.mbc.malopolska.pl/publication/94204
20. Część XX. Lato 2014 c.d. Podgórze, Płaszów - Bagry, Wola Duchacka, Wieliczka. Migawki z Cmentarza Rakowickiego i jego okolic.
www.mbc.malopolska.pl/publication/94205
21. Część XXI. Lato 2014 c.d. Wisła i jej sąsiedztwo, Rudawa i jej okolice, Wola Justowska (Las Wolski), Pychowice i Kobierzyn, Kostrze i Bodzów, Tyniec, Piekary, Płaszów (Bagry), Rząka, Wieliczka.
www.mbc.malopolska.pl/publication/94326
22. Część XXII. Jesień 2014. Wzdłuż Wisły, Kossakówka, Śródmieście, Kazimierz, Piasek, Czarna Wieś (Park Jordana), Półwsie Zwierzynieckie (Błonia), Zwierzyniec (Sikornik), Wola Justowska, obrzeżem Lasu Wolskiego.
www.mbc.malopolska.pl/publication/96156
23. Część XXIII. Jesień 2014 c.d. Dębniki, Zakrzówek, Ludwinów, Pychowice.
www.mbc.malopolska.pl/publication/96168
24. Część XXIV. Jesień 2014 c.d. Podgórze, Płaszów (Bagry), Wola Duchacka, Prokocim, Piaski Wielkie, Rząka, Borek Fałęcki i Łagiewniki, Wieliczka, Puszcza Niepołomska.
www.mbc.malopolska.pl/publication/96171

25. Część XXV. Przedzimy 2014. Wola Justowska, Zwierzyniec(Sikornik), Półwie Zwierzynieckie(Błonia), Kazimierz, Podgórze, Wola Duchacka, Prokocim, Rząka, Piaski Wielkie, Kurdwanów.
www.mbc.malopolska.pl/publication/96186
26. Część XXVI. Zima 2014/2015. Śródmieście, Kazimierz, Piasek, Czarna Wieś (Park Jordana), Półwie Zwierzynieckie (Błonia), Zwierzyniec (Sikornik), Dębni, Zakrzówek (Skały Twardowskiego), Podgórze (Kopiec Krakusa), Wola Duchacka (dawny KL Płaszów i Park Duchacki), Płaszów (Bagry) Prokocim, Rząka, Kosocice, Wieliczka.
www.mbc.malopolska.pl/publication/96191
27. Część XXVII. Przedwiośnie 2015. Śródmieście, Piasek, wzdłuż Rudawy, Zwierzyniec wzdłuż Wisły, Przegorzały, Bielany, Kryspinów, Aleksandrowice, Dębni, Zakrzówek, Podgórze, Płaszów (Bagry), Wola Duchacka, Rząka.
www.mbc.malopolska.pl/publication/96197
28. Część XXVIII. Wiosna 2015. Zabytkowe Śródmieście, Piasek, Półwie Zwierzynieckie (Błonia), Wzdłuż Rudawy, Zwierzyniec (Sikornik), Wola Justowska i Las Wolski, Wzdłuż Wisły, Dębni, Zakrzówek, Ludwinów, Pychowice.
www.mbc.malopolska.pl/publication/96211
29. Część XXIX. Wiosna 2015(c.d.) Podgórze, Wola Duchacka, Płaszów (Bagry), Prokocim, Piaski Wielkie, Rząka, Łagiewniki, Borek Fałęcki, Kosocice, Krzyszkowice, Wieliczka.
www.mbc.malopolska.pl/publication/96215
30. Część XXX. Lato 2015 Śródmieście, Wesola, Piasek, Półwie Zwierzynieckie (Błonia), Zwierzyniec, Wola Justowska i Las Wolski, Dębni, Zakrzówek, Ludwinów, Pychowice, Podgórze, Wola Duchacka, Płaszów (Bagry), Prokocim, Rząka, Łagiewniki.
www.mbc.malopolska.pl/publication/97188
31. Część XXXI. Jesień 2015. Śródmieście i Wawel, Kleparz, Piasek, Półwie Zwierzynieckie (Błonia), Czarna Wieś, Zwierzyniec, Wola Justowska i Las Wolski, Bielany, Kryspinów i Olszanica.
www.mbc.malopolska.pl/publication/97189
32. Część XXXII. Jesień 2015 (c.d.). Zakrzówek, Pychowice i okolica, Wola Duchacka, Płaszów (Bagry), Prokocim, Rząka, Krzyszkowice, Wieliczka..
www.mbc.malopolska.pl/publication/97190
33. Część XXXIII. Przedzimy i zima 2015/2016. Zabytkowe Śródmieście, Kleparz, Piasek, Stradom i Kazimierz, Czarna Wieś, Półwie Zwierzynieckie, Zwierzyniec, Wola Justowska i Las Wolski, Przegorzały, Bielany, Kryspinów, Dębni, Zakrzówek, Pychowice.
www.mbc.malopolska.pl/publication/98196
34. Część XXXIV. Przedzimy i zima 2015/2016. c.d. Podgórze (kamieniołom Libana), Wola Duchacka (Park Duchacki i KL Płaszów), Bagry i stary Płaszów, Prokocim, Piaski Wielkie, Rząka, Kosocice, Rajsko, Krzyszkowice.
www.mbc.malopolska.pl/publication/98197

35. Część XXXV. Wiosna 2016. Zabytkowe Śródmieście, Wesoła, Stradom, Wzdłuż Wisły od Ludwinowa do Dębniak, Piasek, Półwsie Zwierzynieckie (Błonia), Zwierzyniec, Bielany, Cmentarz Rakowicki, Czyżyny.
www.mbc.malopolska.pl/publication/98198
36. Część XXXVI. Wiosna 2016 (c.d.) Podgórze, Na styku Ludwinowa i Zakrzówka, Dębniak, Pychowice, Łagiewniki, Wola Duchacka, Płaszowskie Bagry, Prokocim, Rząka, Kosocice, Barycz, Krzyszkowice, Wieliczka, Kłaj, Marszowice, Wola Zręczycza, Zagórzany.
www.mbc.malopolska.pl/publication/98199
37. Część XXXVII. Lato 2016. Piasek, Kazimierz, Zwierzyniec, Wola Duchacka, Płaszów, Prokocim, Rząka, Łagiewniki, Borek Fałęcki.
www.mbc.malopolska.pl/publication/98540
38. Część XXXVIII. Jesień 2016. Planty, Wesoła, Piasek, Półwsie Zwierzynieckie, Zwierzyniec, Wola Justowska, Bielany, Kryspinów, Olszanica, Cmentarz Rakowicki.
www.mbc.malopolska.pl/publication/99085
39. Część XXXIX. Jesień 2016 (c.d.). Dębniak, Zakrzówek, Pychowice, Podgórze, Wola Duchacka, Płaszów (Bagry), Prokocim, Piaski Wielkie, Rząka, Rajsko.
www.mbc.malopolska.pl/publication/99086
40. Część XL. Zima 2016/2017. Śródmieście, Piasek, Wesoła, Zwierzyniec, Wola Justowska, Kazimierz, Podgórze, Wola Duchacka, Płaszów, Prokocim, Piaski Wielkie, Rząka, Borek Fałęcki, Olsza, Czyżyny-Rakowice. Edycja II.
41. Część XLI. Wiosna 2017. Śródmieście, Wawel i jego otoczenie, Kazimierz, Piasek, Czarna Wieś, Półwsie Zwierzynieckie, Zwierzyniec, Las Wolski (Sowiniec), Bielany, Grzegórzki, Cmentarz Rakowicki, Mistrzejowice, Batowice.
www.mbc.malopolska.pl/publication/101506
42. Część XLII. Wiosna 2017 c.d. Dębniak, Zakrzówek, Ludwinów, Pychowice, Podgórze, Wola Duchacka, Płaszów (Bagry), Prokocim, Piaski Wielkie, Rząka, Krzyszkowice.
www.mbc.malopolska.pl/publication/101509
43. Część XLIII. Lato 2017 c.d. Dębniak, Zakrzówek, Ludwinów, Pychowice, Podgórze, Wola Duchacka, Płaszów (Bagry), Prokocim, Piaski Wielkie, Rząka, Krzyszkowice.
www.mbc.malopolska.pl/publication/102151
44. Część XLIV. Jesień 2017. Śródmieście, Wzdłuż Wisły, Piasek, Nowy Świat, Czarna Wieś, Półwsie Zwierzynieckie, Bielany, Kryspinów, Stradom, Kleparz, Krowodrza, Wesoła, Olsza, Grzegórzki, Dębniak, Zakrzówek, Ludwinów, Pychowice, Tyniec.
www.mbc.malopolska.pl/publication/102184
45. Część XLV. Jesień 2017 c.d. Podgórze, KL Płaszów, Wola Duchacka, Płaszów (Bagry), Prokocim, Piaski Wielkie, Rząka.
www.mbc.malopolska.pl/publication/102185

46. Część XLVI. Zima 2017/18. Śródmieście, Piasek, Krowodrza, Zwierzyniec, Przegorzały, Bielany, Balice i Olszanica, Stradom, Kazimierz, Wesoła, Olsza, Grzegórzki, Dąbie, Bieńczyce, Podgórze, Wola Duchacka, Płaszów (Bagry), Prokocim, Piaski Wielkie, Rząka, Krzyszkowice.
www.mbc.malopolska.pl/publication/102192
47. Część XLVII. Wiosna 2018. Śródmieście, Wesoła, Wzdłuż Wisły, Kazimierz, Piasek, Nowy Świat, Czarna Wieś, Półwie Zwierzynieckie, Podgórze, Olsza, Grzegórzki, Dąbie, Czyżyny.
www.mbc.malopolska.pl/publication/104457
48. Część XLVIII. Wiosna 2018. C.d. Dębniaki, Zakrzówek, Ludwinów, Pychowice, Wola Duchacka, Płaszów (Bagry), Piaski Wielkie, Rząka, Borek Fałęcki, Rajsko, Kosocice.
www.mbc.malopolska.pl/publication/104458
49. Część XLIX. Lato 2018. Planty, Śródmieście, Piasek, Nowy Świat, Wesoła, Olsza, Kazimierz, Jugowice, Skotniki, Kleszczów, Chełm, Mydlniki, Bronowice Wielkie, Podgórze, Wola Duchacka, Płaszów, Piaski Wielkie, Rząka, Czyżyny, Grębałów, Bieńczyce, Krzesławice, Lubocza, Wadów, Mogiła, Pleszów, Branice, Przewóz.
www.mbc.malopolska.pl/publication/104012

V. Drzwi krakowskich kamienic czynszowych i domów podmiejskich

1. Część I. Piasek i Nowy Świat.
www.mbc.malopolska.pl/publication/69109
2. Część II. Śródmieście, Stradom, Kazimierz, Wesoła, Dębniaki i Podgórze
www.mbc.malopolska.pl/publication/69110
3. Część III. Śródmieście (c.d.), Piasek (c.d.), podmiejski Kraków.
www.mbc.malopolska.pl/publication/69430
4. Część IV. Śródmieście (c.d.), Kleparz, Wesoła (c.d.).
www.mbc.malopolska.pl/publication/71803
5. Część V. Śródmieście, Piasek, Kleparz i Wesoła – uzupełnienia.
www.mbc.malopolska.pl/publication/72474
6. Część VI. Wesoła, Stradom i Kazimierz (c.d.) oraz podmiejska Krowodrza.
www.mbc.malopolska.pl/publication/730887
7. Część VII. Piasek, Wesoła, Kazimierz i Podgórze – uzupełnienia.
www.mbc.malopolska.pl/publication/73088
8. Część VIII. Piasek – uzupełnienia.
www.mbc.malopolska.pl/publication/73717

VI. Detale krakowskich czynszówek i domów. Wybrane drzwi i portale, klamki, okna i obramienia, witraże i figury naścienne.

1. Część I. Zabytkowe Śródmieście.
www.mbc.malopolska.pl/publication/88307
2. Część II. Kleparz, Stradom, Kazimierz, Wesoła, Piasek i Nowy Świat.
www.mbc.malopolska.pl/publication/88308
3. Część III. Kalejdoskop krakowski i Kraków podmiejski.
www.mbc.malopolska.pl/publication/89316
4. Część IV. Śródmieście, Wesoła, Kleparz, Piasek, Stradom, Podgórze, podmiejska Mogiła.
www.mbc.malopolska.pl/publication/90757
5. Część V. Śródmieście, Wesoła, Piasek, Nowy Świat, Czarna Wieś, Podgórze. Podmiejski Kraków: Zakrzówek i Wola Duchacka.
www.mbc.malopolska.pl/publication/94203
6. Część VI. Uzupełnienia: Śródmieście, Kleparz, Piasek i Podgórze. Podmiejski Kraków: Krowodrza, Nowa Wieś, Wola Justowska, Zwierzyniec, Zakrzówek, Ludwinów i Tynec.
www.mbc.malopolska.pl/publication/96154
7. Część VII. Śródmieście, Piasek, Kazimierz i Podgórze.
www.mbc.malopolska.pl/publication/102182
8. Część VIII. Kraków podmiejski. Czarna Wieś, Półwie Zwierzynieckie, Zwierzyniec, Wola Justowska, Przegorzały, Warszawskie, Grzegórzki, Dąbie, Bieńczyce, Krzesławice i Mogiła, Dębniki, Zakrzówek, Ludwinów, Płaszów i Prokocim.
www.mbc.malopolska.pl/publication/102183
9. Część IX. Wesoła i Kraków podmiejski: Jugowice, Łęg, Bieńczyce, Krzesławice, Mogiła, Grębałów, Lubocza, Wadów, Pleszów, Branice i Przewóz
www.mbc.malopolska.pl/publication/102191

VII. Migawki z Cmentarza Rakowickiego

1. Część I. 21.02.2009 – 14.04.2017
www.mbc.malopolska.pl/publication/102198
2. Część II. 18.10.2017 – 13.04.2018
www.mbc.malopolska.pl/publication/102200
3. Część III. 16.10.2018 – 23.12.2018
www.mbc.malopolska.pl/publication/1044590

VIII. Krakowskie i podkrakowskie jeziora, stawy, rozlewiska i mokradła

1. Część I.

Dawna plaża pod Wawelem, Planty, Bronowice Wielkie, Czarna Wieś, Błonia, Zwierzyniec, Mydlniki i Kryspinów, Zakrzówek, Ludwinów, pogranicze Pychowic i Bodzowa, pychowickie łąki, Przegorzały i Bielany, posolvay'owskie stawy w Borku Fałęckim, okolice Bonarki, kamieniołom Libana, teren KL Płaszów, Bagry, nabrzeże Wisły w Rybitwach i Płaszowie, Dąbie, łąki mogiłskie, Bieńczyce i Olsza.

www.mbc.malopolska.pl/publication/74564

2. Część II.

Parki: w Nowym i Starym Prokocimiu, Wola Duchacka, Piaski Wielkie, Rząka, Krzyszkowice, Rajsko, Kosocice, Barycz i Wieliczka.

www.mbc.malopolska.pl/publication/74567

IX. Liczne albumy o Krakowie i jego okolicach opublikowane na mojej stronie serwisu społecznościowego Facebook:

<http://pl-pl.facebook.com/people/Leszek-Grabowski/100000321665908>

B. Opracowania dotyczące Ziemi Gdowskiej

B.1. Sagi i historie rodzinne

1. Saga rodu Grabowskich z Bilczyc i Liplasa koło Gdowa. Edycja XVII.
www.mbc.malopolska.pl/publication/8610
2. Saga rodu Chanków i Kędrynów z Podolan i okolic Gdowa. Edycja VI
uzup.
www.mbc.malopolska.pl/publication/10372
3. Szkic do historii badań nad drzewem genealogicznym rodu Chanków
z Podolan i okolic Gdowa.
www.mbc.malopolska.pl/publication/14677
4. Notka o rodach: Kaletów – „Wójcioków”, Augustynków – „Frysiów”
i Mrozowskich z Bilczyc koło Gdowa. Edycja IX skoryg.
www.mbc.malopolska.pl/publication/13924

B.2 Albumy o Ziemi Gdowskiej

I. Gdów i jego okolice – odchodzący świat

1. Część I. Gdów, Bilczyce, Liplasa, Podolany, Wola Zręczycka,
Jaroszkówka, Lipnica Murowana. Edycja II.
www.mbc.malopolska.pl/publication/15443
2. Część II. Gdów, Przebieczany, Marszowice, Jaroszkówka, Kobylec,
Kłęczana, Wola Zręczycka.
www.mbc.malopolska.pl/publication/15730
3. Część III. Wiatowice, Niegowić, Marszowice, Bilczyce, Gdów, Grzybowa,
Zręczyce, Wola Zręczycka, Kłęczana, Łapanów, Szlak Papieski -
odcinek od Kłęczany do Łapanowa. Edycja II.
www.mbc.malopolska.pl/publication/15731
4. Część IV. Bilczyce, Gdów, Podolany, Wola Zręczycka i Zręczyce.
Edycja II.
www.mbc.malopolska.pl/publication/17022
5. Część V. Bilczyce, Liplasa, Niegowić, Gdów i Grzybowa.
www.mbc.malopolska.pl/publication/17844
6. Część VI. Zagórzany, Gdów, Podolany, Jaroszkówka, Wieniec,
Nieznanowice, Marszowice, Bilczyce i Łazany.
www.mbc.malopolska.pl/publication/21257
7. Część VII. Lednica Górna, Trąbki, Łazany Bilczyce, Gdów, Marszowice,
Wola Zręczycka i Zagórzany.
www.mbc.malopolska.pl/publication/24065
8. Część VIII. Łazany, Gdów, Niegowić, Krakuszowice, Grodkowice,
Kłęczana, Kobylec i Łapanów
www.mbc.malopolska.pl/publication/56953
9. Część IX. Nieznanowice, Pierzchów, Cichawa. Szlak Papieski – odcinek
od Niegowici do granic Kłęczany.
www.mbc.malopolska.pl/publication/58646

10. Część X. Łazany, Bilczyce, Gdów, Pierzchów, Niegowić i Wiatowice. Edycja II.
www.mbc.malopolska.pl/publication/61319
11. Część XI. Jawczyce, Liplas, Gdów, Wola Zręczycka, Kobylec; wybrane archiwalia.
www.mbc.malopolska.pl/publication/77982
12. Część XII. Gdów, Marszowice, Jaroszkówka, Kobylec; kilka wyburzonych już chałup z Gdowa, Marszowic i Kobylca. Edycja II.
www.mbc.malopolska.pl/publication/85467
13. Część XIII. Rekonesans po Gdowie a.d. 2015, Bilczyce, Jawczyce, Podolany, Wola Zręczycka, Marszowice. Edycja IV.
www.mbc.malopolska.pl/publication/94401
14. Część XIV. Muzeum Dwór Feillów w Woli Zręczyckiej koło Gdowa, jego historia, otoczenie i okolica. Zagórzany. Edycja II.
www.mbc.malopolska.pl/publication/98706

II. Budownictwo ludowe, małomiasteczkowe i dworskie oraz kapliczki i inne pamiątki Ziemi Krakowskiej

1. Część I. Gdów. Edycja II.
www.mbc.malopolska.pl/publication/94399
2. Część II. Bilczyce, Jawczyce, Grzybowa.
www.mbc.malopolska.pl/publication/94400
3. Część III. Dobczyce i ich okolice.
www.mbc.malopolska.pl/publication/99109
4. Część IV. Bochnia i jej okolice.
www.mbc.malopolska.pl/publication/102150

C. Opracowania dotyczące Ziemi Krakowskiej.

C.1. Albumy o Ziemi Krakowskiej

I. Dawny świat okolic Krakowa

1. Część I. Dobczyce i Dziekanowice. Edycja II.
www.mbc.malopolska.pl/publication/19619
2. Część II. Wieliczka i Roźnowa.
www.mbc.malopolska.pl/publication/19620
3. Część III. Wieliczka i jej okolice (c.d.). Wieliczka, Czarnochowice, Lednica Górna, Przebieczany, Biskupice, Szczygłów, Surówki – Zabłocie.
www.mbc.malopolska.pl/publication/21938
4. Część IV. Wieliczka i jej okolice (cd). Wieliczka, Krzyszkowice, Lednica Górna, Czarnochowice i Śledziejowice.
www.mbc.malopolska.pl/publication/56793
5. Część V. Łapanów i jego okolice. Łapanów, Kobylec, Jaroszówka, Szlak Papieski – odcinek od Łapanowa do Kobylca.
www.mbc.malopolska.pl/publication/56794
6. Część VI. Dobczyce i ich okolice (c.d.). Dobczyce i Kornatka. Edycja II.
www.mbc.malopolska.pl/publication/57409
7. Część VII. Mozaika podkrakowska. Edycja 2.
Puszcza Niepołomicka i jej okolice, Brzesko Nowe, Pleszów, Kościelniki i Górka Kościelnicza, Zielonki, Korzkiew i ich okolice, Rudawa i jej okolice, Wola Zręczycka i Zagórzany, wokół Dobczyc i Podchybie koło Lanckorony. Dodatek – Podkarpacie, okolice Rzeszowa: Świlcza, Mrowla i Bratkowice.
www.mbc.malopolska.pl/publication/59373
8. Część VIII. Bochnia i jej okolice. Ziemia Tarnowska. Bochnia, Łapczyca, Lipnica Murowana, Jasień Brzeski, Tarnów i Ładna. Cmentarze wojenne o okresie I-ej wojny światowej z okolic Tarnowa. Edycja IV.
www.mbc.malopolska.pl/publication/59639
9. Część IX. Wieliczka i jej okolice (c.d.). Wokół centrum Wieliczki, Krzyszkowice oraz panoramy z Chabrowego Wzgórza, Śledziejowice i Kokotów.
www.mbc.malopolska.pl/publication/62561
10. Część X. Wieliczka i jej okolice (c.d.). Lednica Górna, wokół centrum Wieliczki, Krzyszkowice oraz panoramy z Chabrowego Wzgórza, krajobrazy wokół Baryczy. Edycja II.
www.mbc.malopolska.pl/publication/69387
11. Część XI. Bochnia i jej okolice (c.d.). Bochnia i Łapczyca. Edycja II.
www.mbc.malopolska.pl/publication/70813
12. Część XII. Wieliczka i jej okolice (c.d.). Rekonesans wokół wzgórza Pod Baranem.
www.mbc.malopolska.pl/publication/71484

13. Część XIII. Wieliczka i jej okolice (c.d.). Migawki z Wieliczki. Jeszcze jeden spacer po dawnych Krzyszkowicach.
www.mbc.malopolska.pl/publication/724743
14. Część XIV. Wieliczka i jej okolice c.d. Galicyjskiej Wieliczki ciąg dalszy, Wzgórze Kaim. Edycja II.
www.mbc.malopolska.pl/publication/76407
15. Część XV. Migawki z trasy: Staniątka, Niepołomice, Wola Batorska, Uście Solne, Szczurowa, Żabno, Ujście Jezuickie, Opatowiec, Gręboszów. Cmentarze wojenne i pomniki z okresu I-ej wojny światowej (c.d.): Wola Batorska - Sitowiec, Biskupice Radłowskie, Otfinów, Ujście Jezuickie, Gręboszów. Okolice Brzeska i Tarnowa – uzupełnienia. Edycja II.
www.mbc.malopolska.pl/publication/77197
16. Część XVI. Wieliczka (c.d.) i kalejdoskop podkrakowski. Wielickich widoków ciąg dalszy, Krzyszkowice, Bilczyce, Staniątka, Niepołomice, Podłęże, Zakrzów, Świątyni Górne, Kryspinów, Aleksandrowice i Kleszczów. Edycja II.
www.mbc.malopolska.pl/96911

D. Przydrożne zabytki sztuki sakralnej z rejonów: Krakowa, jego okolic i Ziemi Krakowskiej

I. Zabytkowe figury, kapliczki i krzyże przydrożne z rejonu Krakowa i jego okolic.

1. Część I. Dawne przedmieścia Krakowa i podkrakowskie wsie.
www.mbc.malopolska.pl/publication/21231
2. Część II. Centrum Krakowa w obrębie dawnego rdzenia austriackiej twierdzy.
www.mbc.malopolska.pl/publication/21258
3. Część III. Ziemia Krakowska. Wieliczka, Gdów, Dobczyce i ich okolice.
www.mbc.malopolska.pl/publication/21259
4. Część IV. Centrum Krakowa w obrębie dawnego rdzenia austriackiej twierdzy – uzupełnienia.
www.mbc.malopolska.pl/publication/74586
5. Część V. Ziemia Krakowska cd.
Wieliczka i jej okolice, Trąbki, Łazany, Gdów i jego okolice, Szlak Papieski: Niegowić – Marszowice – Klęczana - Kobylec - Łapanów, Łapanów i jego okolice, Niepołomice i ich okolice, Dołęga koło Szczurowej, Kościelniki, Bochnia i jej okolice, Dębno Tarnowskie, Żabno i jego okolice, Wola Pogórska.
www.mbc.malopolska.pl/publication/77198

E. Artykuły w Głosie Wielickim
www.wielicki.glos24.pl

1. Nr 1 (styczeń 2009) – „Odchodzący świat”.
2. Nr 2 (luty 2009) – „Negatyw na szklanej płytce”.
3. Nr 10 (październik 2009) – „Zapomniany mieszkaniec Bilczyc”;
o Franciszku Augustynku – „Antonim Wichurze” - w setną rocznicę
jego narodzin.
4. Nr 12 (grudzień 2009) – „Bilczyce z lat mego dzieciństwa”
5. Nr 1 (styczeń 2010) – „Bajeczna chałupa mojej babki z Bilczyc”.
Część 1.
6. Nr 2 (luty 2010) – „Bajeczna chałupa mojej babki z Bilczyc”.
Część 2.
7. Nr 3 (marzec 2010) – „Bajeczna chałupa mojej babki z Bilczyc”.
Część 3.
8. Nr 4 (kwiecień 2010) – „Gdów z lat mojego dzieciństwa - początku lat
60-tych XX-go wieku”. Część 1.
9. Nr 5 (maj 2010) – „Gdów z lat mojego dzieciństwa - początku lat
60-tych XX-go wieku”. Część 2.
10. Nr 6 (czerwiec 2010)– „Tradycja nazw i przezwisk z dawnych Bilczyc”.
Część 1.
11. Nr 7 (lipiec 2010) – „Tradycja nazw i przezwisk z dawnych Bilczyc”.
Część 2”.
12. Nr 8 (sierpień 2010) – „Moja prababka „Magdusia”. Część 1.
13. Nr 10 (październik 2010) – „Moja prababka „Magdusia”. Część 2.
14. Nr 1 (styczeń 2011). „Wspomnienie Marcina Ciężarka”.
15. Nr 2 (luty 2011). „Jan Kaczmarczyk – zapomniana ofiara zbrodni
katyńskiej”.
16. Nr 3 (marzec 2012). „Moja Babcia Bogdzina”.
17. Nr 9 (wrzesień 2012). „Z dziejów dworu w Bilczycach”.

Artykuł z Wiadomości (10.2011)
www.wiadomosci.krakow.pl

O mnie. Barbara Bączek. „Dokumentalista z sercem”

Dziennik Polski (19-20.01.2013)

O mnie. Paulina Polak. „Fotografuje taki Kraków, który powoli przechodzi
do przeszłości”.

<http://www.dziennikpolski24.pl/artykul/3214128,fotografuje-krakow-ktory-powoli-odchodzi-do-przeslosci,id,t.html>

Gazeta Gdowianin

Artykuły i notki na temat Ziemi Gdowskiej, publikowane na internetowej stronie w/w gazety – www.gazetagdowianin.pl

Krowoderska.pl

Wywiad ze mną Andrzeja Śledzia: „Coś było piękne powinno trwać”, z dnia 14.01.2016 – www.krowoderska.pl
krowoderska.pl/cos-co-bylo-piekne-powinno-trwac/

Dziennik Polski i Dziennik Polski 24 z dnia 29.01.2018

Artykuł Małgorzaty Mrowiec z moimi sugestiami i zdjęciami: „Kraków pilnie potrzebuje skansenu! To ostatni moment na ratowanie ginącej dawnej zabudowy”

http://www.dziennikpolski24.pl/region/kronika-krakowska/a/krakow-pilnie-potrzebuje-skansenu-to-ostatni-moment-na-ratowanie-ginacej-dawnej-zabudowy,12887902/?utm_source=social-media-facebook&utm_medium=przycisk-gora

Polskie Radio Kraków

Rozmowa z red. Grzegorzem Krzywakiem o dawnych kąpieliskach w Krakowie

<http://www.radiokrakow.pl/wiadomosci/krakow/kapielsko-na-zakrzowku-darmowe-dla-posiadaczy-krakowskiej-karty-miejskiej/>

Polskie Radio Kraków

Moje opowieści o krakowskim Piasku w rozmowie z red. Marzeną Florkowską (05.02-09.02.2018) w programie Pod Lupą

<http://www.radiokrakow.pl/audycje/pod-lupa/pod-lupa-na-krakowskim-piasku/>

Polskie Radio Kraków

Reportaż Grzegorza Krzywaka o fontannach krakowskich – tych dawnych i tych współczesnych (27.02.2018)

<http://www.radiokrakow.pl/wiadomosci/krakow/gdzie-sie-podzialy-krakowskie-fontanny/>

**Rajski Piasek – spotkanie w Artotece WBP w Krakowie w dniu
06.03.2018**



Relacja na żywo w Youtube

<https://www.youtube.com/watch?v=rG1kpe-cepM&feature=share>

Dziennik Polski 24 z dnia 14.03.2018.

Artykuł Małgorzaty Mrowiec, ilustrowany moimi zdjęciami: „Piękne stare chałupy znikają z krajobrazu Krakowa. Ktoś zadba o stworzenie skansenu?”

<http://www.dziennikpolski24.pl/region/wiadomosci-krakow/a/piekne-stare-chalupy-znikaja-z-krajobrazu-krakowa-ktos-zadba-o-stworzenie-skansenu,13005674/>

**Polskie Radio Kraków – reportaż Magdaleny Zbylut z dnia
28.06.2018.**

„Czy powstanie krakowski skansen – pomysł wraca po raz trzeci”.

<http://www.radiokrakow.pl/wiadomosci/krakow/czy-powstanie-krakowski-skansen-pomysl-wraca-po-raz-trzeci-zdjecia/>

TVP Kraków – Kronika Krakowska z dnia 08.07.2008

Reportaż Moniki Dziury: CZY W KRAKOWIE POWSTANIE SKANSEN? TO OSTATNIA SZANSA NA RATUNEK DLA STARYCH CHAŁUP.

<http://krakow.tvp.pl/37999421/czy-w-krakowie-powstanie-skansen-to-ostatnia-szansa-na-ratunek-dla-starych-chalup>

Dziennik Polski z dnia 17.09.2018

Artykuł Magdaleny Mrowiec (z moimi zdjęciami w wersji internetowej)
Skansen: chałupy, karczma, krowy....

<https://dziennikpolski24.pl/skansen-chalupy-karczma-krowy-nowe-muzeum-mogloby-powstac-w-nowej-hucie-za-dwa-lata/ar/13498315>

Radio Kraków – „Urok starych chałup” - reportaż Marzeny Florkowskiej w programie Pod Lupą w dniu 06.05.2019

<http://www.radiokrakow.pl/audycje/pod-lupa/urok-starych-chalup/?fbclid=IwAR1Tdcd8v83PGNOJU8I7vIQyVonK-ZodQc18o8CFZXXq0Lk1YsprHGDeYds/>