







IX PLENUM KC PZPR podsumuje to wszystko czego dokonaliśmy od IV Plenum. Kolejne plena wyznaczały kierunek głównych działań, które miały przywrócić naszej gospodarce równowagę...

Co to znaczy inwestować? I wreszcie handel zagraniczny. Na pewnym etapie przyspieszonego rozwoju prawie każdy kraj napotyka na barierę handlu zagranicznego...

HENRYK BORUCIŃSKI PRZED IX PLENUM

NACZYNNIA POŁĄCZONE

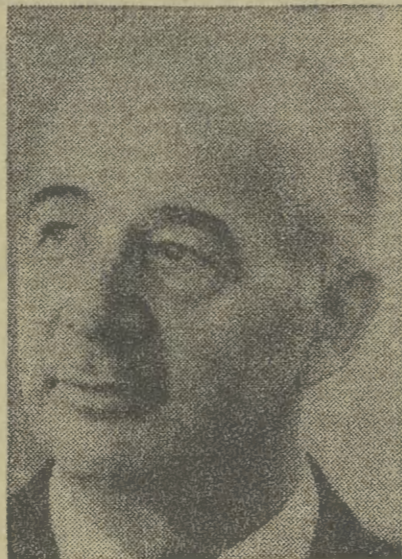
wisko to można zauważyć we wszystkich krajach znajdujących się w stadium przyspieszonego rozwoju i wszędzie staje się ono przyczyną, mniej lub bardziej ostrą...

Piszę, to by przypomnieć uzasadnienie zdecydowanego na V Plenum tzw. manewru gospodarczego.

O co gramy? Gramy nie tylko o — jak to się ładnie mówi — przyszłość naszego kraju. Gramy o to, by odebrać radykalną poprawę już dziś...

Istotnym, a może i najistotniejszym elementem manewru gospodarczego były decyzje o zwiększeniu produkcji rynkowej. Miało to przynieść odczuwalny efekt w postaci przywrócenia równowagi rynkowej...

Ogromna część społeczeństwa decyduje o powodzeniu tej operacji. Ludzie zatrudnieni w przemyśle swoją wydajnością i solidnością pracy wyznacza stopień nasycenia rynku towarami dobrymi i „trafionymi” w zapotrzebowaniu.



Wyczytałam w waszym sprawozdaniu, że w ub. roku legitymacje Związku Bojowników o Wolność i Demokrację odebrało 2484 nowych członków...

— Ale godzi się od razu dodać, że był to rok szczególny. Sejm 23 października 1975 r. podjął uchwałę dla nas, kombatantów, domosioły wojny...

— Już ja zakończył? — Prawie. Pozostało nam zatwierdzić jeszcze 250 podań nowo przyjętych członków. Wcześniejki zespół ds. przeglądu akt liczył sobie tylko 25 osób...

— Każde zaświadczenie otrzymał? — Gdyby miał je otrzymać każdy bez wyjątku, można by się zastanawiać...

winą, po co weryfikacja. Jak to zawsze bywa z ulg i dodatkowych uprawnień przyznanych kombatantom...

Wspomnienia wciąż żywe

— Niewiele. Organizatorami są przeażwianie koła ZBoWiD-u i Zarządy Dzielnicowe. W październiku tego roku dla uczczenia 60 rocznicy Rewolucji Październikowej organizujemy wyprawę autokarową pod Lenino...

— Faktycznie, pasjonująca konfrontacja. Wzruszało mnie, czy ludzie, którzy wiele przeszli, chętnie po latach odwiedzają miejsca hitlerowskich kaźni, pola bitew?

NA STOLE LENINGRADZKIEGO PROFESORA — BORYSA TOKINA STOI PROBOWKA, W KTOREJ ZNAJDUJE SIĘ OBRANE ZE SKORUPY KURZE JAJKO. NA DNIENIE NACZYNNIA — GORZYCA, CHOCIAŻ, JAK WYNIKA Z NAPISU NA ETYKIETCE JAKO OGOTOWANE JEST W 1949 R. JEJ WARTOŚCI ODŻYWCZE I ŚMAROWE NIE ZMIENIŁY SIĘ.

Leureat nagrody państwowej ZSRR, B. Tokin — pierwszy w świecie — odkrył właściwości roślin polegających na wydzielaniu przez nie specyficznych środków samoobrony...

OSWOJENIE FITONCYDÓW

Profesor demonstruje interesujące doświadczenia. Obok kropli wody (przez mikroskop widać wijące się tam jedнокomórkowe organizmy) umieszcza drobno posiecię liście brzozy...

„Przypominam sobie lata wojny — mówi B. Tokin. Wzwał mnie chirurg — Burdenko pochłonięty poszukiwaniami nowych środków antyseptycznych. Dowiedział się on, że lekarze zaczęli już używać fitoncydów...

ZE ŚWIATA NAUKI

GIGANTYCZNA RADIOGALAKTYKA

Międzynarodowa grupa astronomów podczas koordynowanej pracy wielkich radioteleskopów w Holandii i Porto-Riko odkryła nową radiogalaktykę...

ŚLADY ACETYLENU W KOSMOSIE

Coraz dokładniej poznajemy budowę chemiczną wszechświata, a to dzięki stosowaniu doskonałych urządzeń badawczych...



W Inst. Okrę. Politechniki Gdańskiej buduje się unikalny pojazd podwodny, który służyć będzie do obserwacji narzędzi potowocnych.

ROSLINY TRUJĄCE — ŹRÓDŁEM ŻYWIENIA?

Naukowiec z Uniwersytetu w Sydney — John Beaton bada nasiona trujących roślin używanych przez tubylców...

JAK ZAPOBIEGAĆ STRESEM?

Nielatwa jest człowiekowi przystosować się do życia w warunkach wysokogórskich, a to przede wszystkim na skutek niedostatku tlenu. Uczeń z Akademii Nauk Kirgizji...

MAX WARTEISTER LEIPZIGER VOLKSZEITUNG

ŁAZIENKA Z FORMY!

Pomieszczenia łazienkowe z zienkach, gipsu raczej nie wykorzystano. Jednego odlewu od dawna już korzystano. Każdy, kto miał do czynienia z tym materiałem wie, że przekształcić odlew nie z betonu...



Łazienki w budynku budowlanym. Ołóg w Lipskim Kombinacie Budowlanym przeprowadzono próby z gipsem i cementem, które przyniosły pozytywne efekty...

(CIAĞ DALSZY ZE STR. 3)

— Od około półtora roku mamy mebli dużo i w dużym wyborze — oświadcza. Trochę mnie to dziwi, bo przestrzeń niewielka, a wypytwanie klientów, znajdujących się w sklepie, przynosi odpowiedzi negatywne...

— Tapczanu pojedynczego szukam już kilkanaście miesięcy, to co jest, mi nie odpowiada... Wersalki, takich motyli, zabrubnych i innych też nie ma... Z tych co są, spada się albo do środka, albo na ziemię... Kredensików pokojowych do M-2 też brakuje...

NIE MA, NIE MA, NIE MA. Lub jest, ale całkiem nie to, co się komuś marzy i co by pasowało.

PAWILON MEBLOWY W CZYŻY-NACH

— otwarty z bukiem i pompą w sierpniu tego roku. Z daleka — i z bliska — przypomina bunkier lub hangar. Urody to on miastu nie dodał. Mebli niby dużo, ale... Nie wszystkie do kupienia. Wiele już sprzedanych, jak te ładne pomarańczowe zestawy do kuchni...

— Jedenastcie lat pracuję w meblarstwie, teraz awansowałem na kierownika tego pawilonu i co wpis do książki, to skarga na mnie...

Pawilon został zaprojektowany wadliwie: niby jest duża przestrzeń do sprzedaży i duże magazyny, ale wycięcie składowanych na „paletach” mebli z magazynu trwa i trwa, transport też szwankuje i od momentu sprzedaży mebli do odwiedzenia ich klientowi...

musi minąć sporo czasu. Więc wszyscy twarde wpisują w książkę skarg i wniosków: „Zmienić kierownika”. U nas jest to — zdaniem potocznej opinii — najprostsza i najlepsza metoda zmiany na lepsze...

— Zamiast produkować więcej zestawów kombinowanych i mebli na sztuki, KFM robi dużo zestawów stołowych, których nikt nie kupuje. A przecież sytuację z meblami mamy trudną...

Dziennikarz przygotowuje grubo notes — i szykuje się do materiału krytycznego. Wizyta w Krakowskiej Fabryce Mebli, musi i chyba skończyć się potępieniem dyrektora Adama Pawlika...

— Musi? Ha! Nie może! Jak się bowiem okazuje — DyREKTOR JEST W KŁOPOCIE. Próbką dialogu: Dziennikarz: Wasze zastawy stołowe „Wawel” nie idą, a na rynku brakuje innych mebli.

DYREKTOR: Wiem o tym. Dziennikarz: Więc czemu, u licha, nie przestanie pan produkować tego „Wawelu” i nie zacznie robić czegoś innego, za czym gonią ludzie?

DYREKTOR: Proszę pani, ja nie produkuję tego, co chce, tylko to, co mi zleca Zjednoczenie, Centrala Handlu Wewnętrznego, Wydział Wzornictwa i Biuro Zbytu. Oni mówią, że fabryki muszą się specjalizować i nam od stycznia tego roku przypłynęły w ramach specjalizacji te najlepsze zestawy stołowe!

Dziennikarz: „nikt ich nie chce kupować!” DYREKTOR: „Centrala mówi, że zestaw stołowy jest potrzebny do bilansu krajowego. Nie mogę na własną rękę przelać go do produkowań!”

No tak. Najłatwiej, to tu o zwał: władza miejscowa dyrektora krytykuje — i ja raczej. Centrala naciska na dalszą produkcję „Wawelu” — i też ma jakąś swoją rację. Bo jednak w skali całego kraju jacyś klienci mogą szukać zestawu stołowego i wtedy gdzieś...

DOROTA TERAKOWSKA

RELAKS

się w kolejce! — mówi kierownik. Kompletny pokójowe z Wyszkowa, Łodzi. Koszalna idą, jak woda, idzie też krakowska („nomen omen”), „Craocvia”, ale już zestaw stołowy „Wawel” to stoi i stoi, nikt nawet nie chce na niego patrzeć...







