

GAZETA NIEPOŁOMICKA



EGZEMPLARZ BEZPŁATNY

Nr 109/305

WRZESIEŃ 2019

ISSN 1429-004

SAMI PISZEMY GAZETĘ: 26 AUTORÓW, 38 TEKSTÓW



O ziołach, chwastach i rękodziele

str. 16

PSZOK w Podłężu otwarty!

W środę 31 lipca oficjalnie otwarto Punkt Selektywnej Zbiórki Odpadów Komunalnych

str. 2

Szkoła z nowym kompleksem sportowym

Na ulicę Szkolną w Niepołomicach wróciła (po likwidacji gimnazjum) szkoła podstawowa. Placówka otrzymała imię Tadeusza Kościuszki – takiego patrona miała funkcjonująca tam przed laty podstawówka

str. 3

Skarb kibica

Wystartował sezon 2019/2020 Fortuna 1.ligi. Piłkarze Puszczy Niepołomice podczas miesięcznych przygotowań rozegrali 10 sparingów

str. 24

STANIĄTECKA GRUPA TEATRALNA

Aleksander Fredro
Zemsta

Obsada:

Rafał Klima
Rozalia Klima
Marta Makowska
Natalia Migas
Justyna Radwańska
Patrik Krzysztofek
Wojciech Poprawski
Grażyna Koprawska
Tomasz Włodarski
Paulina Cichy
Robert Czuk

Scenografia:

Stanisław Kapala
Asystent reżysera:
Edyta Michalska
Reżyseria:
Paweł Kumiega

PREMIERA 12. października 2019 r., godz. 18.00

13 października 2019 r., godz. 17.00

Małopolskie Centrum Dźwięku i Słowa



POCZĄTEK, NIE POCZĄTEK

Wprawdzie wrzesień to nie początek roku kalendarzowego, a szkolnego, lecz to właściwie we wrześniu decyduje się, jak będzie wyglądał najbliższy rok. I to nie tylko dzieci i młodzieży, którzy muszą się dopasować do nowych planów lekcji, ale również dorosłych.

Podajemy wyzwania na kolejnych 10 miesięcy. Języki obce, zajęcia sportowe, nauka gry na instrumentach, zajęcia plastyczne – do wyboru jest wiele, w zależności od potrzeby i zainteresowań. Miejmy nadzieję, że nauczeni doświadczeniem lat ubiegłych nie weźmiemy na siebie zbyt wiele, żeby wakacje za 10 miesięcy nie były ostatnią deską ratunku przed całkowitym wyczerpaniem.

Chociaż prawda jest taka, że jak tego czasu nie zaplanujemy, na wakacje będziemy zawsze czekać z utęsknieniem i odliczać dni. Już jest 298 – ... (wstawić należy dni od początku roku szkolnego). Na razie jeszcze nie wygląda to najlepiej, ale zleci.

A tymczasem życzę pięknej jesieni, bezbolesnego wdrożenia w nowe obowiązki i oczywiście udanej lektury „Gazety Niepołomiczkiej”.

Joanna Kocot
redaktor naczelna

TWÓJ URZĄD

2. PSZOK w Podłężu otwarty!
3. Niepołomice wśród nagrodzonych
3. Szkoła z nowym kompleksem sportowym
4. Inicjatywa Lokalna – po konsultacjach
4. Uchwała Rady Miejskiej w Niepołomicach

WYBORY 2019

6. Informacja Komisarza Wyborczego w Krakowie II

NASZA TABLICA

8. Ogłoszenie o wolontariacie
8. Jesienne nabory wniosków w LGD Powiatu Wielickiego
8. Odszedł Adam Szela
8. Ożywiamy książki
8. Kalendarium biblioteki – wrzesień

EDUKACJA

9. Pierwszy egzamin ósmoklasisty za nami
9. Pamiętamy...

WYDARZENIA

10. 80. rocznica wybuchu II wojny światowej
10. Pamięci pomordowanym
11. Pyszne wakacje 2019
12. Grill w międzynarodowym towarzystwie
14. Dożynki gminne 2019
16. O ziołach, chwastach i rękodziele
18. Wielka Letnia Wymiana Książek

BIBLIOTEKA

19. Letnia biblioteka

JUBILEUSZE

37. 70 lecie Koła Łowieckiego Żubr w Niepołomicach

CZYTELNI

23. O optymalnym wykorzystywaniu wiedzy

SKARB KIBICA

24. Puszcza Niepołomicze. Kadra rundy jesiennej sezonu 2019/2020

SPORT

29. Karate nad Bałtykiem
30. Pierwszy maraton po Puszczy

HISTORIA

32. Sztuka Etrusków

ASTRONOMIA

34. Tańczący z ELFami
35. Małopolska Noc Naukowców
36. Wrzesień

NA FALI

37. Pięć lat Klubu SP9MOA

PRZEPISY PANI ULI

38. Ciasto z musem bazyliowym

ZDROWIE I URODA

39. Kobido – droga do piękna

CZTERY ŁAPY

42. Fakty i mity na temat ciąży u psów i kotów

PUSZCZA NIEPOŁOMICKA

45. Nasz język
47. Kurka wodna!

PSZOK w Podłężu otwarty!

W środę 31 lipca oficjalnie otwarto Punkt Selektywnej Zbiórki Odpadów Komunalnych. Nowoczesne miejsce w Podłężu zastąpi tymczasowe, które funkcjonowało przy ulicy Wodnej w Niepołomicach

Warta ponad 3 miliony złotych inwestycja od 1 sierpnia jest dostępna dla wszystkich mieszkańców. Z dokumentem potwierdzającym zamieszkanie w naszej gminie oraz potwierdzeniem opłaty za śmieci, będziemy mogli pozostawić zalegające w domach i mieszkaniach przedmioty.

Burmistrz Roman Ptak podkreślił, że choć docierały do niego głosy mieszkańców z rezerwą podchodzących do usytuowania i budowy obiektu, to jednak po zakończeniu prac sygnały zmieniły się w gratulacje i słowa aprobaty.

Podczas otwarcia gościł w Podłężu także m.in. Łukasz Smółka, wicemarszałek województwa małopolskiego. Pogratulował sprawnego i terminowego przeprowadzenia inwestycji i przyznał, że gmina Niepołomice od dawna jest samorządem realizującym projekty ułatwiające życie mieszkańcom.

Tym razem odbyło się jednak bez tradycyjnego przecięcia wstęgi. Roman Ptak i Łukasz Smółka wspólnie otwarli szlaban prowadzący do rampy najazdowej.

PSZOK to nie tylko miejsce, gdzie będzie można zostawić stare opony czy meble. Na terenie obiektu funkcjonuje także instalacja fotowoltaiczna, sala edukacyjna oraz specjalna ścieżka,



która przybliży informacje z zakresu ochrony środowiska i recyklingu. Korzystający z PSZOK-a będą mogli łatwiej rozładować dostarczone odpady dzięki wybudowanej rampie najazdowej.

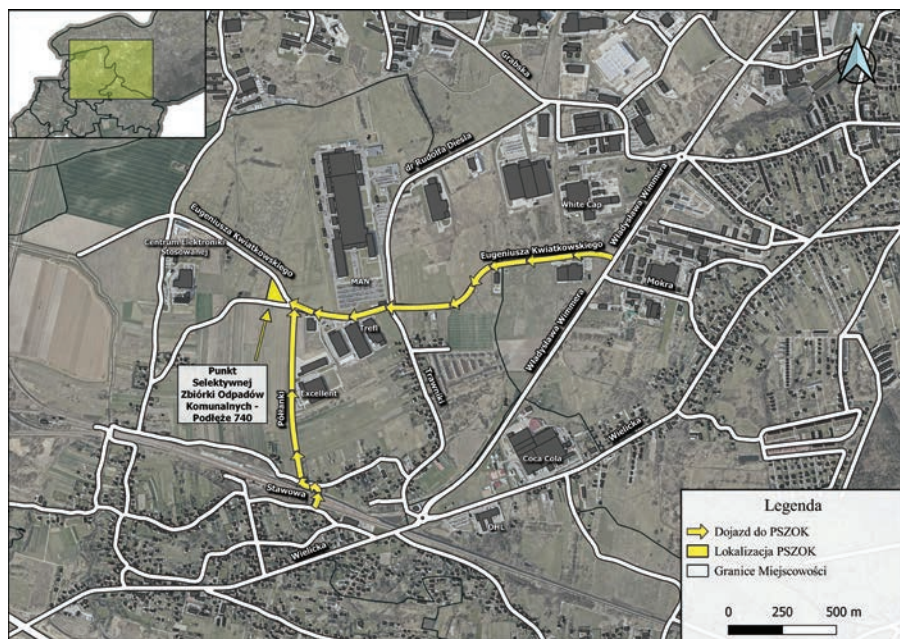
Godziny otwarcia

W związku z przeniesieniem obiektu, Rada Miejska przyjęła uchwałę o organi-

zacji pracy nowego punktu. Punkt świadczy usługi przez 5 dni w tygodniu (od wtorku do soboty). W okresie wiosenno-letnim (od 1 kwietnia do 31 października), będzie czynny od godziny 10.00 do 18.00, a w soboty będzie można z niego skorzystać w godzinach 7.00 do 15.00. W okresie jesienno-zimowym (od 2 listopada do 31 marca) w tygodniu PSZOK również będzie czynny od 10.00, ale krócej, bo do godziny 16.00, a w soboty odpady będziemy mogli zostawić między godziną 9.00 a 15.00. W niedziele, święta oraz dni takie jak choćby Wigilia czy Wielka Sobota obiekt będzie zamknięty.

Procedura odbioru odpadów

W porównaniu do dotychczasowego sposobu odbioru odpadów nastąpi kilka zmian. Jednocześnie na terenie PSZOK-u mogą być przyjmowane dwie dostawy. Co ważne organizując transport pamiętajmy, że masa całkowita pojazdu nie może przekraczać 3,5 tony. Należy mieć również ze sobą potwierdzenie zapłaty za gospodarowanie odpadami komunalnymi oraz dokument potwierdzający zamieszkanie na terenie gminy Niepołomice. Odbiór odpadów jest bezpłatny, ale musimy się liczyć z pewnymi limitami. W przypadku pozostawienia wielkogabarytów, jak choćby stare me-



ble czy dywany każdemu gospodarstwu domowemu przysługuje limit 300 kg na rok. Podobnie wygląda sytuacja z odpadami poremontowymi. Również rocznie możemy pozostawić np. 300 kg gruzu.

Warto o tym pamiętać, używając naszego limitu znajomym.

Co można, a czego nie będzie wolno zostawiać

Nie wszystkie odpady będzie można zostawić na nowym PSZOK-u. Bez trudu pozbedziemy się m.in.: odpadów ulegających biodegradacji, opakowań wielomateriałowych, papieru, szkła czy zużytego sprzętu elektrycznego. Zostawić bę-

dziemy mogli również przeterminowane leki czy chemikalia, a także baterie czy akumulatory. Pracownik punktu odmówi natomiast przyjęcia zmieszanych odpadów komunalnych, popiołu, karoserii i części samochodowych czy opon z pojazdów ciężarowych i maszyn rolniczych. Na PSZOK-u nie oddamy również gaśnic i butli gazowych czy odpadów poprodukcyjnych.

Pełny regulamin funkcjonowania nowego obiektu można znaleźć na stronie www.niepolomice.eu, tam także możemy dowiedzieć się czy odpady, które chcemy oddać, zostaną przyjęte na PSZOK-u.

MAREK BARTOSZEK
Referat Promocji i Kultury



Niepołomice wśród nagrodzonych

Marta Walczak-Puchalska

Referat Promocji i Kultury

Blisko 500 tys. złotych trafiło do jednostek samorządu terytorialnego ratujących lokalne miejsca pamięci narodowej i martyrologii. To wynik rozstrzygniętego konkursu dotacyjnego „Małopolska Pamięć” z budżetu województwa małopolskiego.

Złożone przez Gminę Niepołomice wnioski zostały zaakceptowane przez Zarząd Województwa Małopolskiego.

W Urzędzie Marszałkowskim wręczono symboliczne czeki dla przedstawicieli gmin, które zwyciężyły w konkur-

sie. Zarząd województwa małopolskiego reprezentowała, pomysłodawczyni konkursu, Anna Pieczarka oraz radni województwa Stanisław Bisztyga i Robert Bylica.

Konkurs „Małopolska pamięć” jest inicjatywą Zarządu Województwa Małopolskiego, wyrażającą troskę o zachowanie zabytkowych miejsc pamięci narodowej i martyrologii w Małopolsce. Misją przedsięwzięcia jest promowanie i zachęcanie małopolskich gmin oraz powiatów do podejmowania działań



zmiierzających do lepszej opieki nad miejscami pamięci. Dzięki konkursowi „Małopolska pamięć” możliwe będzie odnowienie zapomnianych obiektów dziedzictwa narodowego i ochrona przed ich zapomnieniem.

Szkoła z nowym kompleksem sportowym

Joanna Musiał

Referat Promocji i Kultury

Na ulicę Szkolną w Niepołomicach wróciła (po likwidacji gimnazjum) szkoła podstawowa. Placówka otrzymała imię Tadeusza Kościuszki – takiego patrona miała funkcjonująca tam przed laty podstawówka

Przy szkole powstał piękny kompleks wielofunkcyjnych boisk sportowych. Obiekt posiada 3 boiska z bezpieczną nawierzchnią poliuretanową, bieżnię okrężną, ściankę wspinaczkową i tor do skoku w dal.

Pojawiły się też ścieżki spacerowe dla pieszych oraz elementy małej architektury: siedziska, ławki, siłownia zewnętrzna, poidełka, stoły do gry w te-

nisa stołowego i piłkarzyki. Obiekt jest ogólnodostępny dla mieszkańców gminy Niepołomice.

Inwestycja pod nazwą „Modernizacja i rozbudowa ogólnodostępnej infrastruktury sportowej przy Gimnazjum im. Króla Władysława Jagiełły w Niepołomicach” kosztowała 3 149 733,10 zł. Uzyskaliśmy na ten cel dofinansowanie w kwocie 1 622 446 zł. Środki po-

chodzą z Unii Europejskiej w ramach Regionalnego Programu Operacyjnego Województwa Małopolskiego na lata 2014-2020.



Inicjatywa Lokalna – po konsultacjach

Agata Gumularz

Referat Promocji i Kultury

Miesiąc temu zapraszaliśmy Państwa do wzięcia udziału w konsultacjach i wyrażenia opinii o nowej formie współpracy Gminy Niepołomice z mieszkańcami – Inicjatywie Lokalnej.

Przypomnijmy: inicjatywa lokalna to kolejny sposób współdziałania gminy ze społecznością. Mieszkańcy, zgłaszając wnioski o realizację zadania publicznego w ramach inicjatywy lokalnej, deklarują jednocześnie swój wkład w jego wykonanie, w szczególności pracę społeczną, wkład rzeczowy lub finansowy. Planujemy, że pierwsze wnioski będą rozpatrywane w styczniu 2020 r.

Konsultacje przeprowadzili pracownicy Referatu Promocji i Kultury Urzędu Miasta i Gminy w Niepołomicach we współpracy z Fundacją Biuro Inicjatyw Społecznych w Krakowie w ramach projektu MOWES (Małopolski

Ośrodek Wsparcia Ekonomii Społecznej) w formie bezpośredniego spotkania oraz pisemnej ankiety.

W spotkaniu, które odbyło się 18 czerwca w Laboratorium Aktywności Społecznej uczestniczyły 23 osoby, w tym: przedstawiciele niepołomickich stowarzyszeń, sołtysi i przewodniczący osiedli. W ramach pisemnych konsultacji została nadesłana 1 ankieta, a opinia w niej zawarta została uwzględniona w treści projektu uchwały. Uchwała nie jest szczegółowa, określa tryb i kryteria oceny wniosków, rodzaje zadań, zawartość wniosku, skład zespołu oceniającego. Pozostałe kwestie, jak np. wzór i termin składania wniosku, będą uregulowane w zarządzeniach burmistrza. Dlatego uczestnicy zwrócili się o zorganizowanie spotkania przed wydaniem zarządzeń w sprawie: regulaminu (procedury) realizacji zadań; wzoru wniosku, umowy i sprawozdania oraz regulaminu działania i składu zespołu oceniającego, którego termin wstępnie zaplanowano na wrzesień.

W wyniku debaty w projekcie uchwały wprowadzono poniższe zmiany:

1. W § 6 projektu uchwały (zawartość wniosku) dopisano kolejny punkt: „Szacunkowa liczba osób, którym będzie służyć inicjatywa”.

2. Uzupełniono zapis w pkt 7) dot. wstępnej kalkulacji kosztów: „...w tym zobowiązanie Wnioskodawcy, które polegać będzie na świadczeniach pieniężnych lub rzeczowych, a w szczególności na świadczeniu pracy społecznej”.

3. W § 7 ust. 2 pkt 3) wpisano, że „W skład zespołu oceniającego wchodzi... dwie osoby wskazane przez organizację pozarządową mającą siedzibę na terenie Gminy Niepołomice”.

Zachęcamy do zapoznania się ze zmienionym po konsultacjach i zamieszczonym poniżej projektem uchwały w sprawie: określenia trybu i szczegółowych kryteriów oceny wniosków o realizację zadania publicznego w ramach inicjatywy lokalnej.

Uchwała Nr / /19 Rady Miejskiej w Niepołomicach z dnia 2019 r.

w sprawie: określenia trybu i szczegółowych kryteriów oceny wniosków o realizację zadania publicznego w ramach inicjatywy lokalnej”.

(projekt po konsultacjach)

Na podstawie art. 19c ust. 1 ustawy z dnia 24 kwietnia 2003 r. o działalności pożytku publicznego i o wolontariacie (tekst jedn. Dz. U. z 2018 r. poz. 450 z późn. zm.) oraz art. 15 ust. 2 pkt 15) ustawy z dnia 8 marca 1990 r. o samorządzie gminnym (tekst jedn. Dz. U. z 2019 r. poz. 506), Rada Miejska uchwała, co następuje:

§ 1

Określa się tryb i szczegółowe kryteria oceny wniosków o realizację zadania publicznego w ramach inicjatywy lokalnej.

§ 2

1. Inicjatywa lokalna, w rozumieniu niniejszej uchwały, jest formą współpracy Gminy Niepołomice z jej mieszkańcami, w celu wspólnego realizowania zadania publicznego na rzecz społeczności Gminy Niepołomice.
2. Podejmowanie inicjatyw lokalnych ma służyć realizacji przedsięwzięć zmierzających do zaspokajania zbiorowych potrzeb oraz przyczyniać się do poprawy warunków życia lokalnej społeczności.

§ 3

Wnioski o realizację zadania publicznego w ramach inicjatywy lokalnej mogą dotyczyć działalności w zakresie:

1. Budowy, rozbudowy lub remontów dróg, kanalizacji, sieci wodociągowej, budynków oraz obiektów architektury stanowiących własność Gminy Niepołomice.
2. Edukacji, oświaty i wychowania.
3. Kultury fizycznej i turystyki.
4. Ochrony przyrody, w tym zieleni w miastach i wsiach.
5. Porządku i bezpieczeństwa publicznego.
6. Rewitalizacji.
7. Działalności charytatywnej.
8. Podtrzymywania i upowszechniania tradycji narodowej, pielęgnowania polskości oraz rozwoju świadomości narodowej, obywatelskiej i kulturowej.
9. Mniejszości narodowych i etnicznych oraz języka regionalnego.
10. Kultury, sztuki, ochrony dóbr kultury i dziedzictwa narodowego.
11. Promocji i organizacji wolontariatu.

§ 4

1. Wnioski o realizację zadania publicznego w ramach inicjatywy lokalnej, zwane dalej wnioskami, mogą składać:
 - 1) mieszkańcy Gminy Niepołomice bezpośrednio w liczbie przynajmniej dwóch,
 - 2) mieszkańcy Gminy Niepołomice za pośrednictwem organizacji pozarządowych lub podmiotów wymienionych w art. 3 ust. 3 ustawy z dnia 24 kwietnia 2003 r. o działalności pożytku publicznego i o wolontariacie, które mają siedzibę na terenie Gminy Niepołomice.

§ 5

1. Wniosek o realizację zadania publicznego w ramach inicjatywy lokalnej:
 - 1) może być zgłoszony na formularzu, którego wzór określi Burmistrz Miasta i Gminy Niepołomice,
 - 2) musi być złożony w Urzędzie Miasta i Gminy w Niepołomicach, Plac Zwycięstwa 13, 32-005 Niepołomice.
2. Wzór formularza o którym mowa w ust. 1 pkt 1 jest dostępny w Biuletynie Informacji Publicznej Gminy Niepołomice oraz na oficjalnej stronie Miasta i Gminy Niepołomice www.niepolomice.eu
3. Wniosek, o którym mowa w ust. 1, jest przyjmowany w trybie określonym przez ustawę z dnia 14 czerwca 1960 r. Kodeks postępowania administracyjnego (tekst jedn. Dz. U. z 2018 r. poz. 2096 z późn. zm.).

§ 6

1. Wniosek o realizację zadania publicznego w ramach inicjatywy lokalnej powinien zawierać w szczególności:
 - 1) nazwę i cel inicjatywy;
 - 2) proponowany termin realizacji inicjatywy;
 - 3) miejsce wykonywania inicjatywy;
 - 4) podstawowe informacje o grupie inicjatywnej;
 - 5) opis inicjatywy;
 - 6) określenie spodziewanych efektów realizacji inicjatywy;
 - 7) wstępną kalkulację przewidywanych kosztów realizacji inicjatywy, w tym zobowiązanie Wnioskodawcy, które polegać będzie na świadczeniach pieniężnych lub rzeczowych, a w szczególności na świadczeniu pracy społecznej;
 - 8) szacunkową liczbę osób, którym będzie służyć inicjatywa lokalna;
 - 9) imiona i nazwiska osób reprezentujących grupę inicjatywną wraz z podpisami.
2. Do wniosku można dołączyć, w szczególności: kosztorys inwestorski, projekt budowlany, decyzję o pozwoleniu na budowę lub zgłoszenie realizacji zadania.
3. Wartość zaangażowanych środków finansowych Gminy Niepołomice w realizację pojedynczego zadania publicznego w ramach inicjatywy lokalnej nie może przekroczyć 20.000,00 zł.
4. Nowo wytworzone środki trwale przechodzą na własność Gminy Niepołomice zwiększając jej majątek trwały.

§ 7

1. Wnioski o realizację zadania publicznego w ramach inicjatywy lokalnej opiniuje Zespół Oceniający w terminie miesiąca od daty otrzymania niezbędnych dokumentów.
2. W skład Zespołu oceniającego wchodzi:
 - 1) dwie osoby reprezentujące Radę Miejską w Niepołomicach;
 - 2) trzy osoby wskazane przez Burmistrza Miasta i Gminy Niepołomice;
 - 3) dwie osoby wskazane przez organizację pozarządową mającą siedzibę na terenie Gminy Niepołomice.
3. W pracach Zespołu Oceniającego, z głosem doradczym, mogą brać udział eksperci z danej dziedziny oraz kierownicy poszczególnych jednostek wskazani przez Zespół Oceniający.

§ 8

- Zespół Oceniający przy opiniowaniu wniosku uwzględnia następujące kryteria:
1. Celowość realizacji inicjatywy z punktu widzenia społeczności lokalnej.
 2. Wkład własny wnioskodawców (osobowy, rzeczowy, finansowy).
 3. Szacunkową liczbę osób, którym będzie służyć inicjatywa.
 4. Spodziewane efekty realizacji inicjatywy.
 5. Zgodność projektu z kierunkami rozwoju Gminy Niepołomice zawartymi w Strategii Rozwoju Miasta i Gminy Niepołomice oraz programach gminnych.
 6. Dostępność rezultatów realizacji inicjatywy.
 7. Stan przygotowań do realizacji inicjatywy (np. podjęte dotychczas prace, dokumentacja projektowo-kosztorysowa, zezwolenia itp.).
 8. Działania promujące realizację inicjatywy.

§ 9

- Burmistrz Miasta i Gminy Niepołomice określi w drodze zarządzenia:
1. Termin składania wniosków o realizację zadania publicznego w ramach inicjatywy lokalnej.
 2. Regulamin działania i skład osobowy Zespołu Oceniającego.
 3. Wzór wniosku, wzór sprawozdania oraz ramowy wzór umowy o realizację zadania publicznego w ramach inicjatywy lokalnej.

§ 10

Wykonanie uchwały powierza się Burmistrzowi Miasta i Gminy Niepołomice.

§ 11

Uchwała wchodzi w życie po upływie 14 dni od dnia ogłoszenia w Dzienniku Urzędowym Województwa Małopolskiego.

OBWIESZCZENIE
BURMISTRZA
MIASTA I GMINY NIEPOŁOMICE
z dnia 30 sierpnia 2019 r.

Na podstawie art. 16 § 1 ustawy z dnia 5 stycznia 2011 r. - Kodeks wyborczy (Dz. U. z 2019 r. poz. 684 i 1504) Komisarz Wyborczy w Krakowie II przekazuje informację o numerach oraz granicach obwodów głosowania, wyznaczonych siedzibach obwodowych komisji wyborczych oraz możliwości głosowania korespondencyjnego i przez pełnomocnika w wyborach do Sejmu Rzeczypospolitej Polskiej i do Senatu Rzeczypospolitej Polskiej zarządzonych na dzień 13 października 2019 r.:

| Nr obwodu głosowania | Granice obwodu głosowania | Siedziba obwodowej komisji wyborczej |
|----------------------|--|--|
| 1 | Niepołomice, osiedle Boryczów, ulice: 6 Batalionu, Balonowa, Brzezinki, Czerwonych Beretów, dr Rudolfa Diesla, Eugeniusza Kwiatkowskiego, Generała Włodzimierza Potasińskiego, Grabska (do Rudolfa Diesla do nr 7), Graniczna, Komandosów, Lotnicza, Ludowa, Mokra, Nawigatorów, Oficerska, Olchowa, Pilotów, Płaszowska, Podoficerska, Polna, Saperów, Spadochroniarzy, Strzelców, Strzelecka, Wielicka, Władysława Wimmera (od Staniątek do Płaszowskiej), Niepołomice, osiedle Piaski, ulice: Anny, Brzeska (od rzeki Drwinki do Puszczy), Długa, Droga Królewska (od nr 29), Grzybowa, Karola, Kątowa, Myśliwska (nr parzyste od nr 14, nr nieparzyste od nr 35), Okrężna, Osiedle Błoto, Osiedle Królowej Bony, Piaskowa, Ples, Podlesie, Smutna, Sosnowa, Ścieżka Głogowa, Wojciecha, Torfowa, Zawila. | Zamek Królewski w Niepołomicach, ul. Zamkowa 2, 32-005 Niepołomice |
| 2 | Niepołomice, osiedle Śródmieście, ulice: 3 Maja, Adama Mickiewicza, Bankowa, Bocheńska (nr parzyste do 10, nr nieparzyste do 15), Cmentarna, Droga Królewska (do nr 28), Grunwaldzka, Ignacego Daszyńskiego, Jagiellońska, Księcia Witolda, Kusocińskiego, Mikołaja Kopernika, Młyńska, Na Grobli (nr nieparzyste do 3), Osiedlowa, Parkowa, Piękna, Plac Kazimierza Wielkiego, Plac Zwycięstwa, Rotmistrza Witolda Pileckiego, Rynek, Spółdzielcza, Szeroka, Szewska, Szkolna, Tadeusza Kościuszki, Targowa, Ułanów, Wąska, Zamkowa. | Zamek Królewski w Niepołomicach, ul. Zamkowa 2, 32-005 Niepołomice Lokal dostosowany do potrzeb wyborców niepełnosprawnych |
| 3 | Niepołomice, osiedle Zakościele, ulice: Aleja Dębowa, Bocheńska (nr parzyste od 12, nr nieparzyste od 17), Bohaterów Getta, Bohaterów Westerplatte, Borówkowa, Brzozowa, Franciszka Ziemby, Generała Waleriana Czumy, Heleny Modrzejewskiej, Jagodowa, Janusza Korczaka, Jodłowa, Leśna, Litewska, Ludwika Solskiego, Łąkowa, Malinowa, Marudy, Mjr Mieczysława Malinowskiego, Modrzewiowa, Myśliwska (nr parzyste do 12, nr nieparzyste do 33), Opłotki, Partyzantów, Plutonowego Gerarda Makosza, Podlasie, Poziomkowa, Staniątecka, Stefana Roweckiego, Świerkowa, Wiejska, Władysława Sikorskiego, Wojska Polskiego, Wrzosowa, Wspólna, Wyzwolenia, Zakole. | Zamek Królewski w Niepołomicach, Niepołomice ul. Zamkowa 2, 32-005 Niepołomice |
| 4 | Niepołomice, osiedle Zagrody, ulice: Akacjowa (nr parzyste do nr 8, nr nieparzyste do nr 11), Fabryczna, Grabska (od nr 8), Jasna, Kątek, Kolejowa, Kwiatowa, Moczydło, Nowa, Ogrodowa, Osiedle Robotnicze, Pionierów, Poręby, Portowa, Robotnicza, Rolnicza, Sadowa, Skarbowa, Stawowa, Stefana Batorego (nr parzyste do 20, nr nieparzyste do 29), Wałowa, Wincentego Witosa, Władysława Wimmera (od Płaszowskiej do Kolejowej), Wodna, Zagrody, Zbożowa. | Małopolskie Centrum Dźwięku i Słowa w Niepołomicach, ul. Zamkowa 4, 32-005 Niepołomice |
| 5 | Niepołomice, osiedle Podgrabie, ulice: Błonie, Chrustowa, Chwalców, Górała, Franciszka Książka, Krakowska, Niepołomicza, Podłęska, Spokojna, Różana, Sportowa, Torowa | Remiza Ochotniczej Straży Pożarnej w Niepołomicach, ul. Sportowa 1, 32-005 Niepołomice Lokal dostosowany do potrzeb wyborców niepełnosprawnych |
| 6 | Niepołomice, osiedle Jazy, ulice: Akacjowa (nr parzyste od nr 10, nr nieparzyste od nr 13), Boczna, Brzeska (od rzeki Wisły do rzeki Drwinki), Flisaków, Kasztanowa, Klonowa, Krucza, Krzywa, Lawendowa, Łanowa, Magnolii, Na Grobli (nr parzyste od 2, nr nieparzyste od 5), Na Tamie, Nagietkowa, Osiedle Kaptarz, Osiedle Suszówka, Pociągów Pancernych, Pogodna, Podwałę, Powiśle, Prosta, Rumiankowa, Siostry Elżbiety Czackiej, Słoneczna, Stefana Batorego (nr parzyste od 22, nr nieparzyste od 31), Stroma, Suszówka, Szalwiowa, Topolowa, Trudna, Wesoła, Wiślana, Wiśniowa, Wroniarka, Zabierzowska, Zabłocie, Zacisze, Zielona, Ziółowa. | Spółeczna Szkoła Podstawowa im. Lady Sue Ryder, Osiedle Kaptarz 40, 32-005 Niepołomice Lokal dostosowany do potrzeb wyborców niepełnosprawnych |
| 7 | Sołectwo Podłęże | Szkoła Podstawowa w Podłężu, Podłęże 220, 32-003 Podłęże Lokal dostosowany do potrzeb wyborców niepełnosprawnych |

| | | |
|----|---|--|
| 8 | Sołectwo Staniątki | Dom Kultury w Staniątkach, Staniątki 315, 32-005 Niepołomice Lokal dostosowany do potrzeb wyborców niepełnosprawnych |
| 9 | Sołectwa: Suchoraba, Zagórze, Słomiróg | Dom Kultury w Zagórze, Zagórze 145, 32-005 Niepołomice |
| 10 | Sołectwa: Ochmanów, Zakrzów, Zakrzowiec | Szkoła Podstawowa w Zakrzowie, Zakrzów 323, 32-003 Podłęże |
| 11 | Sołectwo: Wola Batorska | Dom Kultury w Woli Batorskiej, Wola Batorska 25, 32-007 Zabierzów Bocheński Lokal dostosowany do potrzeb wyborców niepełnosprawnych |
| 12 | Sołectwo: Zabierzów Bocheński | Zespół Szkół z Oddziałami Integracyjnymi w Zabierzowie Bocheńskim, Zabierzów Bocheński 465, 32-007 Zabierzów Bocheński Lokal dostosowany do potrzeb wyborców niepełnosprawnych |
| 13 | Sołectwa: Wola Zabierzowska, Chobot | Szkoła Podstawowa w Woli Zabierzowskiej, Wola Zabierzowska 1, 32-007 Zabierzów Bocheński |

Głosować korespondencyjnie mogą wyborcy posiadający orzeczenie o znacznym lub umiarkowanym stopniu niepełnosprawności, w rozumieniu ustawy z dnia 27 sierpnia 1997 r. o rehabilitacji zawodowej i społecznej oraz zatrudnianiu osób niepełnosprawnych, w tym także wyborcy posiadający orzeczenie organu rentowego o:

- 1) całkowitej niezdolności do pracy i niezdolności do samodzielnej egzystencji;
- 2) całkowitej niezdolności do pracy;
- 3) niezdolności do samodzielnej egzystencji;
- 4) o zaliczeniu do I grupy inwalidów;
- 5) o zaliczeniu do II grupy inwalidów;

a także osoby o stałej albo długotrwałej niezdolności do pracy w gospodarstwie rolnym, którym przysługuje zasiłek pielęgnacyjny.

Zamiar głosowania korespondencyjnego powinien zostać zgłoszony do Komisarza Wyborczego w Krakowie II najpóźniej do dnia 30 września 2019 r.

Głosować przez pełnomocnika mogą wyborcy którzy najpóźniej w dniu głosowania ukończą 75 lat lub posiadający orzeczenie o znacznym lub umiarkowanym stopniu niepełnosprawności, w rozumieniu ustawy z dnia 27 sierpnia 1997 r. o rehabilitacji zawodowej i społecznej oraz zatrudnianiu osób niepełnosprawnych, w tym także wyborcy posiadający orzeczenie organu rentowego o:

- 1) całkowitej niezdolności do pracy i niezdolności do samodzielnej egzystencji;
- 2) całkowitej niezdolności do pracy;
- 3) niezdolności do samodzielnej egzystencji;
- 4) o zaliczeniu do I grupy inwalidów;
- 5) o zaliczeniu do II grupy inwalidów;

a także osoby o stałej albo długotrwałej niezdolności do pracy w gospodarstwie rolnym, którym przysługuje zasiłek pielęgnacyjny.

Wniosek o sporządzenie aktu pełnomocnictwa powinien zostać złożony do Burmistrza Miasta i Gminy Niepołomic najpóźniej do dnia 4 października 2019 r.

Głosowanie w lokalach wyborczych odbywać się będzie w dniu 13 października 2019 r. od godz. 7⁰⁰ do godz. 21⁰⁰.

Burmistrz Miasta i Gminy Niepołomice

/-/ Roman Ptak

Ogłoszenie o wolontariacie

Natalia Marzec

Akademia Przyszłości jest programem, który stara się pomóc uwierzyć dzieciakom w siebie. Są to dzieci, które nie radzą sobie w szkole lub borykają się z innymi problemami, np. nieśmiałością.

Tym dzieciom najbardziej potrzebna jest obecność drugiego człowieka – kogoś, kto dostrzeże w nich potencjał, pomoże zauważyć sukcesy i talenty, które każde dziecko w sobie ma.

Właśnie teraz szukamy wolontariuszy, którzy w trakcie cotygodniowych spotkań z dziećmi będą podnosili ich pewność siebie.

Od ubiegłego roku Akademia Przyszłości działa również w Szkole Podstawowej w Niepołomicach, do której zachęcamy do zgłoszenia się poprzez wybór jej w formularzu na stronie internetowej:

<https://www.superw.pl/zostan-wolontariuszem-akademii>

Odszedł Adam Szelaąg

Z ogromnym smutkiem przyjęliśmy wiadomość, iż 1 czerwca 2019 roku odszedł od nas na zawsze nasz wspaniały Kolega i Przyjaciel – Adam Szelaąg.

Był człowiekiem niezwykłym, a jego niezwykłość przejawiała się każdego dnia w drobnych gestach. Dał się poznać jako osoba o pogodnym usposobieniu – uśmiechnięty, życzliwy i optymistycznie nastawiony do świata oraz ludzi. Miał duże poczucie humoru, a swym zachowaniem dodawał otuchy i sprawiał, że zły dzień stawał się dla każdego lepszy. Społecznik, działający na rzecz lokalnej ojczyzny, wieloletni przewodniczący Koła Rencistów, Emerytów i Inwalidów w Zakrzowcu, aktywny członek zespołu Melodia.

Rodzinnie i przyjaciołom zmarłego śp. Adama jeszcze raz składamy wyrazy głębokiego współczucia.

*koledzy i koleżanki
z Koła Rencistów oraz zespołu Melodia*

Jesienne nabory wniosków w LGD Powiatu Wielickiego

Stowarzyszenie Lokalna Grupa Działania Powiatu Wielickiego z siedzibą w Wieliczce planuje zorganizować w bieżącym roku kolejne nabory wniosków. Będą one dotyczyły podejmowania działalności gospodarczej oraz podejmowania działalności gospodarczej w agroturystyce a także na operacje inne w zakresie rozwoju infrastruktury.

Dokładne terminy i daty zostaną podane do publicznej wiadomości ze stosownym wyprzedzeniem. Prosimy szukać informacji m.in. na plakatach,

stronie internetowej www.lgdpowiatwielicki.eu oraz na profilu LGD na portalu Facebook. Obszar objęty wsparciem to w całości terytorium gminy Niepołomice oraz Kłaj oraz obszar wiejski Gminy Wieliczka.

Treści ogłoszeń o poszczególnych naborach zostaną opublikowane na stronie internetowej www.lgdpowiatwielicki.eu oraz wywieszone w biurze LGD na ul. Henryka Sienkiewicza 2 w Wieliczce. W razie pytań prosimy o kontakt telefoniczny pod numerem 12 288 00 95.



Europejski Fundusz Rolny na rzecz Rozwoju Obszarów Wiejskich: Europa inwestująca w obszary wiejskie

Ożywiamy książki

Waldemar Stelmach

Lubisz czytać książki? Chcesz tworzyć film i wziąć udział w Festiwalu Filmowym Etiuda&Anima? Mamy coś dla Ciebie.

Odbierz prezent – książkę. Przeczytaj. Zrób na podstawie książki film. Zobacz, jak zrobili to inni na festiwalu Etiuda&Anima.

Zapraszamy wszystkie dzieci w wieku 7-9 lat do zabawy książkowo-filmowej na podstawie baśni *Szewczyk Dratewka* Janiny Porazińskiej. Osoba chętna do udziału w projekcie:

- do 6 września 2019 r. odbiera prezent – książkę i zapisuje się do Biblio-

teki Publicznej im. Tadeusza Biernata w Niepołomicach (ul. Bocheńska 26),

- do 7 września 2019 r. czyta baśń,
- 7 września 2019 r. (sobota), godz. 10.00–14.00 uczestniczy w warsztatach animacji filmowej (Biblioteka Publiczna im. Tadeusza Biernata w Niepołomicach) z profesjonalną animatorką,
- 19–24. listopada 2019 r. ogląda premierę swojego filmu z rodziną i przyjaciółmi na ekranie kinowym podczas 26. Międzynarodowego Festiwalu Filmowego Etiuda&Anima w Krakowie.

Zgłoszenia na adres: marta.chwalek@etiudaandanima.pl

Liczba miejsc jest ograniczona.

Kalendarium biblioteki – wrzesień

- 6.09 godz. 18.00 – Wieczór z Planszówkami, Biblioteka Publiczna w Niepołomicach
7.09 godz. 10.00-14.00 – warsztaty animacji filmowych dla dzieci w ramach projektu Ożywiamy książki, Biblioteka Publiczna w Niepołomicach – LAS
13.09 godz. 18.00 – Otwarcie wystawy Doroty Drozd *Moje Anioły i nie tylko...*, Biblioteka Publiczna w Niepołomicach
17.09 godz. 17.30 – spotkanie Klubu Czytelniczego, Biblioteka Publiczna w Niepołomicach
18.09 godz. 18.00 – spotkanie Klubu Poszukiwaczy Historii Niepołomic, Biblioteka Publiczna w Niepołomicach – LAS
28.09 godz. 8.00-15.00 – W ramach Pól Chwały – Spotkanie z planszówkami, Biblioteka Publiczna w Niepołomicach – LAS

Pierwszy egzamin ósmoklasisty za nami

Alicja Włodarczyk
nauczyciel w Szkole Sue Ryder

Kwiecień tego roku obfitował w egzaminy zewnętrzne sprawdzające stopień opanowania podstawy programowej przez uczniów. Najpierw młodzież przez trzy kolejne dni zmagala się z arkuszami egzaminów gimnazjalnych, a niedługo potem uczniowie klas ósmych zasiedli w salach egzaminacyjnych, by napisać egzamin ósmoklasisty z języka polskiego, matematyki i języka obcego. Oficjalne wyniki zostały upublicznione w czerwcu, tuż przed zakończeniem roku szkolnego. Okręgowa Komisja Egzaminacyjna w Krakowie ma zwyczaj publikowania na swojej stronie internetowej bardzo szczegółowych statystyk i sprawozdań z przebiegu egzaminu oraz wyników poszczególnych placówek oświatowych w formie tabelarycznej, uwzględniając wynik procentowy szkoły oraz skalę staninową.

Czym jest stanin? Skala staninowa stosowana jest w pomiarze dydaktycznym i odpowiada na pytanie, jaką pozycję zajmuje wynik osiągnięty przez uczniów danej szkoły na tle wyników uzyskanych przez całą populację uczniów, zmagających się z tymi samymi arkuszami egzaminacyjnymi w danym roku szkolnym.

Skala ta wprowadza dziewięć przedziałów numerycznych, gdzie „1” to stopień najniższy, „5” średni, zaś „9” najwyższy z możliwych do osiągnięcia.

Społeczna Szkoła Podstawowa im. Lady Sue Ryder w Niepołomicach, jak wszystkie szkoły w Polsce, przeprowadza egzamin ósmoklasisty po raz pierwszy. Obaw o jego poziom w tym pierwszym roku – jak dobrze wiedzą wszyscy nauczyciele uczący w szkołach podstawowych – było wiele, gdyż zmieniła się znacząco formuła egzaminu, w porównaniu do dotychczasowych egzaminów gimnazjalnych. Tegoroczni absolwenci zostali postawieni przed nietrywialnym zadaniem, gdyż mimo wielu szkoleń i wytycznych, nie do końca było wiadomo, czego się spodziewać.

Jak się okazało po dwóch miesiącach oczekiwania, uczniowie Szkoły Sue Ryder w Niepołomicach poradzi sobie w tym wyzwaniu doskonale. W skali staninowej wynik z języka polskiego to 9/9, z matematyki 9/9, a z języka angielskiego... 9/9! Jest to najlepszy wynik w gminie Niepołomi-

ce, jeden z dwóch najwyższych w powiecie wielickim i plasuje szkołę w czołówce szkół województwa małopolskiego.

Serdeczne gratulacje należą się przede wszystkim uczniom, którzy wytrwale pracując sięgnęli marzeń o miejsca w wybranych liceach; nauczycielom, którzy pełni wiary w ich możliwości wskazywali właściwe kierunki rozwoju i pieczołowicie realizowali podstawę programową; a także rodzicom, którzy wytrwale wspierali swoje pociechy i motywowali do działania. To był dla wszystkich wspaniały rok, pełen wyjątkowej pracy.

Za nami pierwszy egzamin, który stał się pięknie napisaną kartą historii w Kronice Szkoły. Przed nami wrzesień i nowe wyzwania. Do pracy!



Pamiętamy...

Karolina Kościółek
Iwona Taborska
nauczycielki z PS w Podłężu

2 września dzieci z Samorządowego Przedszkola im. św. Kingi rozpoczęły nowy rok szkolny. Pięknie ubrane w galowe stroje, uśmiechnięte z samego rana przybiegły do przedszkola.

W rozpoczynającym się roku szkolnym nadal ważnym elementem wychowania będzie wdrażanie do postawy patriotycznej. Dlatego już pierwszego dnia dzieci wzięły udział w inicjatywie organizowanej przez Radę Dzieci i Młodzieży RP przy MEN – „Przerwanym marszu”. Wszystkie przedszkolaki udały się

w pochodzie za porożcem przed szkołą pod pomnik ofiar wojen pod Szkołą Podstawową w Podłężu.

Po przemowie pani dyrektor, odczytaniu wiersza dzieci odśpiewały pierwszą



zwrotkę hymnu państwowego, złożyły symboliczne kwiaty oraz zapaliły znicze. W ten sposób w dzieciach od najmłodszych lat kształtuje się postawa patriotyczna. Taka forma upamiętnienia wybuchy II wojny światowej na stałe wpisze się w tradycję inauguracji kolejnych lat szkolnych w naszym przedszkolu.



80. rocznica wybuchu II wojny światowej

Stanisław W. Wojtas

Referat Promocji i Kultury

W niedzielę 1 września 2019 r. obchodziliśmy 80. rocznicę wybuchu II wojny światowej

Gminne uroczystości rozpoczęły się mszą św. w intencji ofiar wojny odprawionej w niepołomickim kościele parafialnym. Następnie poczty sztandarowe szkół, harcerstwa i OSP wraz z uczestnikami uroczystości przeszli do Parku Miejskiego pod pomnik ofiar wojny. Tam na czterech tablicach widnieją nazwiska osób w wieku od 16 do 50 lat, z terenu naszego miasta i gminy, które zginęły w czasie wojny.

Po odśpiewaniu hymnu narodowego wysłuchaliśmy krótkiej informacji o miejscach w Polsce, w których rozpoczęła się ta największa i najtragiczniejsza w liczbach wojna światowa. W hołdzie tym, którzy w niej zginęli, liczne delegacje przedszkoli, szkół i organizacji gminnych z władzami miasta i gminy na czele, złożyły wiązanki kwiatów i znicze.

Wartę honorową przy pomniku wystawiło niepołomickie Stowarzyszenie

Kawalerii Ochotniczej im. Krakowskiej Brygady Kawalerii.

Wyjątkowo liczną grupę stanowił Szczep Puszcza ZHR. Wiele osób spośród uczestniczących w tej uroczystości stanowili goście spoza Niepołomic odwiedzający nasze miasto.

Na zakończenie tego spotkania mogliśmy zwiedzić wystawę pod nazwą „Niepołomickie Pociągi Pancerne” przygotowaną przez Muzeum Niepołomickie na krążgankach Zamku Królewskiego.



Pamięci pomordowanym

Stanisław W. Wojtas

Referat Promocji i Kultury

We wtorek 27 sierpnia, w 77. rocznicę mordu na ponad 700 Polakach pochodzenia żydowskiego, w Puszczy Niepołomickiej przy pomniku na Kozich Górkach odbyła się uroczystość upamiętniająca ofiary.

Wydarzenie zorganizowano z inicjatywy niepołomickiego Otwartego Klubu Obywatelskiego im. Piotra Szczęsnego oraz Fundacji Lepsze Niepołomice i Stowarzyszenia Miłośników Ziemi Niepołomickiej.

Gminę Wyznaniową Żydowską reprezentowali przewodniczący Tadeusz Jakubowicz oraz duchowny, który odmówił modlitwę w języku hebrajskim, tłumaczoną na język polski. Ksiądz ppor. Marian Polonka z parafii niepołomickiej poprowadził modlitwy Kościoła katolickiego. Niepołomickie społeczeństwo reprezentowane było przez kilkadziesiąt osób wraz z burmistrzem Romanem Ptakiem.

Bardzo liczną grupę, około sto kilkadziesiąt osób, stanowiły delegacje nadleśnictw z całego województwa, z ponad

20 pocztami sztandarowymi tych jednostek oraz ich władzami: dyrektorem RDLP w Krakowie Janem Kosiorowskim wraz z zastępcą Markiem Świdorskim oraz szefem Nadleśnictwa Niepołomice Łukaszem Nowakiem.

Główny organizator uroczystości Adam Kramarczyk przedstawił historię tragedii tych niewinnych ludzi w latach wojennych. Odczytano fragmenty wspomnień naocznego świadka tego hitlerowskiego mordu. Zgromadzeni wysłuchali nastrojowej melodii zagranej na flecie.

Przedstawiciele władz i organizacji podziękowali uczestnikom za tak liczne przybycie. Tradycyjnie złożono wiązanki kwiatów, zapalono znicze i w tradycji żydowskiej ułożono na pomniku kamienie pamięci.





Pyszne wakacje 2019

Dom Kultury Inspiro w Podłężu



Grill w międzynarodowym towarzystwie

Już po raz szósty ostatni pełny weekend sierpnia wieńczy Grill u burmistrza. To w Niepołomicach znak, że kończą się wakacje



Każdy Grill u burmistrza ma swój temat. Były burgery, grillowe potrawy z drobiu, organizowaliśmy konkurs pieczenia ciast oraz sosów do potraw z grilla. Zapraszaliśmy do drużyn radnych, sołtysów, członków organizacji pozarządowych, klubów sportowych czy instytucji gminnych. W tym roku postanowiliśmy, że na grillu pokażemy jak bogatą i różnorodną społecznością jesteśmy, zapraszając do udziału mieszkańców naszej gminy pochodzących z różnych stron świata, tak więc mieliśmy kapitanów drużyn z Kenii, USA i Ukrainy. Drużyny stały się na wyznaczoną godzinę 17.00 i po rozpoczęciu imprezy przez gospodarza – oczywiście burmistrza, bo to w końcu Grill u burmistrza, tradycyjnie zacząć musiały od... złożenia grilla, a dopiero potem było pichcenie. Taki skład drużyn pozwolił pokazać, jak rozmaite może być menu przygotowywane na ruszcie, bo przecież każda strona świata ma swoje smaki. Tym razem na grillu były: baranina, mięso z kozy i wołowina, a zwycięska potrawa okazała się... drobiowa. No dobrze, może nie bardzo egzotycznie, ale szaszłyki przyrządzone przez Valentyna i jego rodzinę były na serio pyszne – delikatne, soczyste i wciąż lekko różowe – ale, jak zapewniał szef kuchni, to przez specjalną marynatę, która jednak pozostała tajemnicą.

Zresztą trzeba przyznać, że każda drużyna bardzo się starała, aby serwowany posiłek z grilla był jak najciekawszy i jak najbardziej urozmaicony. Dlatego oprócz mięs na stołach pojawiły się także grillowane warzywa, sałatki i... deser.

Podczas gotowania kucharzom i publiczności towarzyszyła Orkiestra Strażacka Lira pod batutą Agnieszki Karcz z repertuarem rozrywkowym. I mimo awarii nagłośnienia występ bardzo się widzom spodobał.

Po ocenie jury przygotowanych potraw mogła spróbować publiczność. Jak na tłum zgromadzony w parku nie było tego szczególnie dużo, na szczęście cały czas swoje specjalne serwował Lula Slow Grill ze Staniątek. Od nich każdy zainteresowany mógł otrzymać porcję składającą się z dwóch rodzajów grillowanego mięsa, surówki oraz pieczywa, które jest specjalnością zakładu. Pychota!

Sporo było również atrakcji dla dzieci. Były dmuchany zamek i łódź, na których najmłodsi mogli poskakać i pojeźdźać. Pojawiła się też pani malująca piękne wzory na małych twarzach. Dzieci mogły pokolorować niepołomiczkie kolorowanki, albo porysować kredą, co im w duszy gra. Oczywiście mogły też korzystać z pobliskiego placu zabaw, który nigdy się nie nudzi.

Spędziliśmy wspólnie czas do wieczora. Bardzo Państwu dziękujemy, że tak licznie odpowiedzieliście na nasze zaproszenie. Szczególne podziękowania kierujemy do kapitanów naszych drużyn: Caroline, Jarki, Marcusa i Valentyna – serdeczne dzięki za odwagę i podjęcie wyzwania, ale też za udział, zaangażowanie, poczucie humoru i ubarwienie tego wydarzenia.

Mamy nadzieję, że w ten sposób sprawiamy, że końcówka wakacji staje się przyjemniejsza. W przyszłym roku siódma edycja Grilla u burmistrza, a my już na nią serdecznie zapraszamy.

JOANNA KOCOT

Referat Promocji i Kultury
fot. Overlia Studio



Dożynki gminne 2019

W sobotę 31 sierpnia w Niepołomicach-Podgrabiu świętowaliśmy zakończenie tegorocznych zbiorów podczas tradycyjnych Gminnych Dożynek



Zgodnie z ceremoniałem impreza rozpoczęła się korowodem z wieńcami dożynkowymi niesionymi przez przedstawicielki Kół Gospodyń Wiejskich i innych organizacji. Z kolei chleby nieśli sołtysi z 11 sołectw i Podgrabia – dzielnicy Niepołomic, która była organizatorem tegorocznych uroczystości.

Mszę św. celebrował ks. Antoni z parafii niepołomickiej z okolicznościową homilią. Następnie głos zabrali liczni oficjalni goście w tym: Urszula Rusecka – posłanka na Sejm RP i były wicemarszałek Wojciech Kozak. Przewodniczący Rady Miejskiej odczytał okolicznościowy adres od Władysława Kosiniaka-Kamysza – posła na Sejm RP, prezesa PSL, a także list gratulacyjny od Anny Czech – posłanki na Sejm RP odczytała przedstawicielka jej biura. Tradycyjnie już głos zabrał także prezes WZKiOR – Andrzej Haręźlak.

Następnie gospodarz dożynek – Burmistrz Miasta i Gminy Niepołomic Roman Ptak podziękował za przybycie nie tylko mieszkańcom, ale także radnym powiatowym, miejskim, sołtysom i radom sołeckim wraz z licznymi przedstawicielami KGW, OSP a przede wszystkim organizatorom tego święta: przewodniczącemu Zarządu Osiedla Tadeuszowi Kąckiemu, przewodniczącej miejscowego KGW Krystynie Rogowskiej, instruktor tuższej Świetlicy Kultury Grażynie Taborskiej oraz prezesowi OSP z Podgrabia Stanisławowi Rogowskiemu.

Gospodarze dożynek Barbara i Roman Ptakowie oraz starostowie Dorota i Paweł Nowakowie pokroili chleb dożynkowy i poczęstowali nim uczestników.

Na kilkunastu stoiskach była okazja do degustacji pysznych potraw i wypieków przygotowanych przez gospodynie wiejskie.

Oprawę artystyczną dożynek zapewniły reprezentacyjna orkiestra Lira z Niepołomic oraz zespół śpiewaczy Melodia z Zakrzowca. Gminne Dożynki zakończyły się tradycyjną zabawą taneczną, trwającą do północy.

Przewodniczący Zarządu Osiedla Tadeusz Kącki składa serdeczne podziękowanie wszystkim, którzy przyczynili się do uświetnienia tej uroczystości – zaangażowanym w przygotowania i obrządek dożynkowy, a także wszystkim gościom za udział w imprezie.

STANISŁAW W. WOJTAS

Referat Promocji i Kultury

fol. Joanna Musiał



O ziołach, chwastach i rękodziele

15 sierpnia na zamkowym Podegrodziu odbyła się Ziołomania. Już po raz czwarty, więc można powiedzieć, że tradycyjnie



Najpierw pojawiają się organizatorzy – sklep Ziołowo w Niepołomicach, potem stoiska i sprzęt, a wreszcie wystawcy i goście. Miejsce imprezy jest ograniczone kształtem terenu i zabudowań, dlatego wydarzenie nie rozrasta się, ale organizatorzy starają się, by zawsze były na nim ciekawostki. Każdy wystawca to pasjonat, zajmuje się albo rzemieślniczym wytwarzaniem żywności, albo rękodziełem. A ponieważ pasjonatów zawsze dobrze się słucha, niemal każdy z nich prowadził na Ziołomanii jakieś zajęcia. Do wyboru warsztaty, wykłady, spacer i pogadanki. Wszystkie były bezpłatne i każdy zainteresowany – bez wcześniejszych zapisów – mógł po prostu przyjść, zająć miejsce i wziąć udział. Ograniczeniem była liczba miejsc na ławeczkach, ale przecież – kiedy ich zabrakło – można było przystanąć obok i posłuchać.

Co roku na Ziołomanii odbywa się konkurs na najpiękniejszy bukiet zielny. Nie inaczej było i tym razem. Od 11.00 do 14.00 przyjmowano wiązanki do konkursu, a między 14.00 a 15.00 jury liczyło zioła w bukietach i oceniało estetykę wykonania. Nagrody główne przyznano trzem, w których liczba rozmaitych ziół przekroczyła 20 (ten najbogatszy miał ich 29). Wyróżnienia otrzymały trzy inne, w których wprawdzie ziół było mniej, ale zachwycały wykonaniem.

Drugim konkursem był wianek dziecięcy. Tu walka była niezwykle wyrównana, bo wianki nie zostały przygotowane przed imprezą, tylko w trakcie warsztatów Joanny Nowosieleckiej, a więc wykonanie podobne, a zasób roślin użytych do plecienia ten sam. Ale i tak wianki wyglądały pięknie i były bardzo ładnie uwite.

Na Ziołomanie można było przyjść na świąteczny spacer, rekreacyjnie. Oczywiście można również edukacyjnie, żeby czegoś się dowiedzieć czy zdobyć nowe umiejętności. Można też było przyjść degustacyjnie, żeby spróbować tradycyjnych (Stowarzyszenia z nurtem Sanki) lub zupełnie nowych rarytasów (Urszuli Sokołowskiej, foodtucka Kombinat czy Browaru Kazimierz). Jakikolwiek powód goście wybrali, każdy był dobry i cieszyliśmy się z każdej wizyty. Wielu niepołomiczan skorzystało z zaproszenia, zresztą nie tylko niepołomiczan, ale mieszkańców Małopolski i Podkarpacia. Było sporo znanych już twarzy, ale też całkiem nowych osób, które dopiero odkryły imprezę i się nią zachwyciły. Dzięki temu to był dzień ciekawych spotkań, interesujących rozmów i dobrej energii.

Bardzo dziękujemy za to wydarzenie, które od lat wpisuje się w kalendarz niepołomicznych wydarzeń letnich. Mamy nadzieję, że właściciele sklepu Ziołowo długo jeszcze nie zabraknie pomysłów, ciekawych kontaktów i energii, a na kolejną imprezę zaprosimy już za rok.

JOANNA KOCOT
Referat Promocji i Kultury



Wielka Letnia Wymiana Książek

11 sierpnia w niepołomicckim parku spotkało się wielu miłośników literatury. Już 14. raz w naszym mieście miała miejsce wymiana książek. Jak przystało na letnią edycję – ta odbyła się w plenerze i tym razem pogoda dopisała



Wymieniliśmy ponad 1700 książek. Niektórzy czytelnicy przyszli bardzo dobrze przygotowani, przynosząc książki w torbach i plecakach. Podobnie opuszczali imprezę, tyle że już z całkiem innym zestawem woluminów. Trzeba przyznać, że dużo rozchwytywanych ciekawostek przynieśli „na dobry początek” pracownicy Biblioteki Publicznej w Niepołomicach. Tradycyjnie wymienialiśmy się książką za książką. To znaczy, za każdą oddaną książkę był bloczek, który można było wymienić na dowolną książkę na stole. A umowne stoły-kategorie były trzy: z książkami wydanymi do 2000 roku, wydanymi po 2000 roku oraz z literaturą dla dzieci i młodzieży.

Najszybciej zniknęła fantastyka, zaraz po niej kryminały i sensacja. Bardzo wielu chętnych było również na literaturę obyczajową i piękną. Za każdym razem wymiana książek jest jak loteria, nie wiadomo, jakie książki przyniosą czytelnicy, a co za tym idzie, jakie będą dostępne. Na jednej wymianie ktoś pyta o książkę, która w ogóle się nie pojawia, a na kolejnej dwie takie leżą na stołach i czekają na chętnych.

Oczywiście niesłabnącym zainteresowaniem cieszą się lektury szkolne, być może dlatego, że ktoś musi przeczytać właśnie do szkoły, a być może dlatego, że to jest jednak klasyka, którą zawsze warto znać.

W czasach, kiedy wszędzie wieszczy się koniec czytelnictwa w Polsce, my podwoiliśmy liczbę stołów – mebli, na których kładliśmy książki, tak żeby był do nich łatwiejszy dostęp i żeby były dla Państwa bardziej widoczne. Poza tym miło spotkać w jednym miejscu tylu miłośników literatury.

Teraz pozostaje rzucić się do czytania i „przerobić” wszystko, co wymieniliśmy tym razem, żeby zdążyć do zimowej wymiany.

Wielkiej Letniej Wymianie Książek towarzyszyły rozmaite atrakcje dla dzieci – były dyżury literackie, malowanie twarzy, a także ciekawe warsztaty plastyczne związane z literaturą, ale i porą roku.

Organizatorami wydarzenia były Biblioteka Publiczna w Niepołomicach (wspomagana przez swoje oddziały terenowe) oraz Urząd Miasta i Gminy w Niepołomicach.

JOANNA KOCOT
Referat Promocji i Kultury
fot. Joanna Musiał



Letnia biblioteka

Wakacje to upragniony czas wypoczynku dla wszystkich dzieci. Pomimo pięknej pogody, całodniowych zabaw na świeżym powietrzu w towarzystwie przyjaciół nasi kochani, najmłodszy czytelnicy znaleźli czas na skorzystanie z bogatej oferty zajęć i rozrywek, jakie przygotowała dla nich Biblioteka Publiczna w Niepołomicach. Łącznie z oferty wakacyjnej skorzystało ponad 300 dzieci. Przez dwa tygodnie sierpnia (5.08.-15.08.) dzieci spotykały się w Laboratorium Aktywności Społecznej w siedzibie biblioteki

W poniedziałki bawili naszych najmłodszych aktorzy Teatru Krak-Art. Najpierw przez przygody Pippi Skarpetki, której dzieci pomagały prawidłowo przechodzić przez ulicę, korzystając ze znaków i świateł drogowych, potem dzięki skromnemu rybakowi i jego chciwej, kapryśnej żonie z bajki pt. *Złota Rybka*. Dzieci chętnie pomagały aktorom, biorąc czynny udział w przedstawieniach. Ich donośny śmiech i okrzyki było słychać w całej bibliotece.

Wtorki i środy to dni, które wypełnione były warsztatami pod hasłem: „Zrób to sam czyli rysuj, maluj i twórz” oraz „Z książką na wakacyjnym szlaku”. Spotkania prowadzone były w dwóch grupach wiekowych 5-6 i 7-9 lat. Dzieci rozpoczęły zajęcia przygodą z papierem w formie ptaków, kwiatów, piórek, zakładek do książek, pocztówek z podróży, aż do zbudowania od podstaw dinozaura

przy pomocy papieru i samodzielnie wykonanego, naturalnego kleju. W drugim tygodniu spotkań bibliotecznych dzieci bliżej poznały wspaniały świat kosmosu i natury. Same stworzyły galaktykę w słoiku i tornado w butelce, a także planety z baniek mydlanych. W wakacyjne spotkania wplecione były fragmenty literatury dziecięcej, zabawy ruchowe z chustą animacyjną i oczywiście kolorowanie, tak lubiane przez najmłodszych.

W czwartek również w dwóch grupach nasi mali czytelnicy mogli zabawić się w konstruktorów placów zabaw i we-



sołych miasteczek przy pomocy klocków Lego. Warsztaty z Bricks4 Kidz to nie tylko świetna zabawa, ale i rozwijanie sprawności manualnych, kreatywności, myślenia przestrzennego, organizacji miejsca czasu i pracy.

Wszystkie zajęcia miały na celu rozwijanie umiejętności społecznych i komunikacyjnych dzieci, zachęcanie do samodzielnego zdobywania wiedzy, zwłaszcza podczas zabawy, przy wykorzystaniu dobrodziejstw literatury, począwszy od bajeczek, a kończąc na atlasach tematycznych, których pełen wachlarz oferuje Galeria dla Młodych w siedzibie Biblioteki Publicznej w Niepołomicach.

W piątki dzieci relaksowały się w Niepołomicckim Kinie za Rogiem, obejrzały bajkę opartą na mitologii japońskiej pt. *Kubo i dwie struny*, a na zakończenie wakacyjnych spotkań *Epokę lodowcową 5: Mocne Uderzenie*, która jak zwykle nie zawiodła i rozbawiła naszych małych kinomanów.

Mimo że wakacje dobiegły końca, biblioteka nadal zaprasza małych czytelników na odwiedziny w Galerii dla Młodych, gdzie mogą nie tylko pożyczyć ulubione książeczki, ale i miło spędzać czas w sposób twórczy, interesujący i dostarczający radości.

MAŁGORZATA TURECKA

Biblioteka Publiczna w Niepołomicach

70-LECIE KOŁA ŁOWIECKIEGO

Zubr w Niepołomicach

Dostępne materiały na temat założenia Kł Zubr są dosyć skromne. Praktycznie można pozyskać wiedzę tylko z przekazów ustnych kolegów z dużym stażem, przekazywanych z pokolenia na pokolenie oraz z książki pt. „Niepołomice w historii i tradycji polskiego łowiectwa”

Znajdujemy tam informację, że 1.10.1949 roku na pierwszym walnym zgromadzeniu przyjęto nazwę ZUBR w Niepołomicach, a pierwszymi założycielami Koła byli: Stanisław Adamowicz (prezes), Tadeusz Irzabek, Henryk Arlet, Jan Czuraj, Leopold Czuraj (w składzie zarządu), Stanisław Habas (łowczy), Zbigniew Słowik (sekretarz), oraz Marian Kołpowski.

Wiemy również, że wówczas w skład myśliwych tego koła powoływano głównie leśników.

Terenem, na którym gospodarowało koło były obszary na południe od Puszczy Niepołomickiej, po obu brzegach rzeki Raby, od Proszówek do Książnic.

Możemy również pozyskać informację o osobach szczególnie zasłużonych w działalności na rzecz koła i myślistwa: Jan Czuraj, Mieczysław Banach, Bronisław i Adam Habas, Marian Pilch, Juliusz Wyjatek, Tadeusz Zieja i inni. Wymienione jest również nazwisko leśniczego ze Stanisławic Alfreda Hałasy, który później został Prezesem Naczelnej Rady Łowieckiej Polskiego Związku Łowieckiego w Warszawie.

Wiemy również, że w 1971 roku nastąpił rozłam w kole, w wyniku którego utworzono dwa odrębne koła o nazwie „Puszcza” i drugie, które pozostało przy starej nazwie.

Pozyskujemy również wiedzę o zasobach terenu, obfitującego głównie w kuropatwy i zające oraz w małej liczbie sarny i sarnę.

O czasach nam współczesnych możemy przekazać dużo informacji. Pierwszą z nich jest teren, obejmujący obwód nr 92, w dużej mierze pokrywający się z tym, na którym rozpoczynano gospodarowanie. Różnica jest jednak zasadnicza i polega na szybkiej urbanizacji tej przestrzeni, zarówno przez budownictwo indywidualne, jak i przemysłowe. Faktem jest, że teren do gospodarki łowieckiej znacznie się ograniczył na tym obszarze. Możemy również powiedzieć, że dominującymi zwierzętami obecnie są sarny, w małej liczbie dziki i jelenie,



a ze zwierzyzny drobnej bażanty i niestety drapieżniki, głównie lisy.

Tutaj należy podkreślić ogromny wysiłek członków koła w dbałość o stan i kondycję bytującej na tym terenie zwierzyzny. Budowane są w dużej liczbie podsypy, do których dowożona jest w okresie zimowym karma, głównie ziarna zbóż, bez których przetrwanie bażantów byłoby wątpliwe. Z dokarmiania korzystają również sarny, dla których oprócz tego budowane są osobne urządzenia do wykładania paszy, w tym tzw. snopówki. Pamiętać trzeba, że z obfitości karmy korzystają również ptaki i inna zwierzyzna.

Dla zobrazowania skali tego działania, możemy zaznaczyć, że co roku wykładane jest kilka do kilkunastu ton paszy, a uzależnione to jest od tego, czy zima jest łagodna czy długa i mroźna.

Koszty związane z dokarmianiem leżą po stronie koła, ale trzeba zaznaczyć znaczną pomoc naszych Urzędów Gminnych w realizowaniu zimowego dokarmiania zwierzyzny.

Myślę, że z pełną odpowiedzialnością wpisujemy się tutaj w realizację zapisów zawartych w „Prawie Łowieckim”, które mówi:

Łowiectwo oznacza ochronę zwierząt łownych i gospodarowanie ich zasobami w zgodzie z zasadami ekologii oraz zasadami racjonalnej gospodarki rolnej, leśnej i rybackiej.

Warto tutaj dodać, że nasze koło, jak i pozostałe, działają na podstawie ustawy z dnia 13.10.1995 „Prawo Łowieckie” oraz aktualnego Statutu uchwalonego przez Krajowy Zjazd Delegatów.

Istotną informacją jest również i ta, że gospodarka łowiecka prowadzona jest zgodnie z zatwierdzonymi planami, ściśle określonymi, i nie ma tutaj miejsca na jakąkolwiek dowolność działania.

Ważnym tematem jest ograniczanie szkód rolnych wyrządzanych przez zwierzyinę. Koło prowadzi gospodarkę specjalnymi poletkami zaporowymi, przeznaczonymi dla zwierzyzny, a które w sposób zasadniczy ograniczają szkody na polach rolników. Oczywiście jest, że tego zjawiska nie da się ograniczyć całkowicie. Wtedy, zgodnie z prawem, rolnik może ubiegać się o odszkodowanie. Jak to zrobić skutecznie, pisaliśmy w specjalnym artykule temu dedykowanym w marcowym wydaniu „Gazety Niepołomickiej”.

Dzisiejsza działalność koła łowieckiego nie ogranicza się tylko do gospodarowania w określonym obszarze. Poświęcamy dużo uwagi, czasu i pracy na rozwój innych dziedzin, bezpośrednio powiązanych z szeroko pojętym łowiectwem.

Chcę podkreślić duży wkład w krzewienie kultury poprzez powołanie do funkcjonowania Zespołu Sygnalistów Myśliwskich „Królewscy”, działającego przy Małopolskim Centrum Dźwięku i Słowa w Niepołomicach. Uświetniają swoją muzyką wiele uroczystości, również na terenie naszej Gminy. Uczestniczą w konkursach muzyki myśliwskiej, takich jak O Róg Zbramira czy O Róg Wojskiego. Okazjonalne msze święte z okazji dnia świętego Huberta zawsze posiadają oprawę muzyczną, przynależną dla myślistwa. Pamiętamy także wydarzenie z ubiegłego roku, w trakcie realizowania Dnia Hubertowskiego na szczeblu wojewódzkim, który odbywał się w kościele i zamku niepołomickim. Najbliższa okazja posłuchania pięknej sygnalistyki myśliwskiej będzie w dniu 19.10.2019 o godzinie 16.00 w kościele pw. Dziesięciu Tysięcy Męczenników w Niepołomicach, z okazji naszej rocznicy, na którą w imieniu wszystkich członków Koła Łowieckiego „Żubr” w Niepołomicach serdecznie zapraszam sympatyków myślistwa, jak i tych, którzy chcą posłuchać muzyki.

W imieniu Łowczego Okręgu Krakowskiego PZŁ zapraszam również

w dniu 26.10.2019 na godzinę 10.00 na dziedzińcu zamku w Niepołomicach na uroczystą mszę świętą z okazji Dnia św. Huberta.

Świątną robotę wykonują pasjonaci kynologii. Miłość do swoich psów połączona z codziennym treningiem daje kapitalne efekty ich pracy w terenie. Psy ułożone na „pióro”, czyli tropiące bażanty w terenie, to niecodzienny widok zachowania tych bardzo zdyscyplinowanych zwierząt. Tropienie, szukanie i wystawienie w stojce, czasami trwającej nawet kilka minut, to ucztą nie tylko dla pasjonatów łowiectwa. Kilku kolegów z naszego koła chowa psy różnych ras myśliwskich, takich jak wyżły, spaniele, gończe, teriery, jamniki, labradory i inne.

Na podkreślenie zasługuje fakt dużego zaangażowania członków naszego koła w prace różnych komisji na szczeblu zarządu okręgowego PZŁ w Krakowie. Wymienię tylko niektóre z nich: etyki, tradycji i kultury łowieckiej, hodowlanej, kynologicznej, oceny prawidłowości odstrzałów i wyceny trofeów.

Realizujemy również prace i działania zmierzające do wzbogacenia naszego środowiska poprzez introdukcję bażanta. Staramy się w określonym czasie wpuszczać w tereny mniej zasobne, nowe, pozyskane z woliernii bażanty. Wymaga to sporego nakładu finansowego oraz pracy i opieki nad nimi, zwłaszcza zaraz po wpuszczeniu

w teren. Przeżywalność ich bez opieki jest niewielka, ponieważ chowane w zagrodach, pozbawione są odruchów obronnych przed drapieżnikami. Dopiero po jakimś czasie od wypuszczenia zaczynają nabywać cech przetrwania przed drapieżnikami. Po zaadoptowaniu się w terenie możemy je podziwiać tam, gdzie nie były widoczne do tej pory.

Chcę również wspomnieć o strzelectwie sportowym jako ważnej części przynależnej myślistwu. Nasz zespół wielokrotnie uczestniczył w zawodach różnej rangi i trzeba powiedzieć, że nasi koledzy mają „dobre oko” i wielokrotnie z zawodów wracali z pucharami i nagrodami.

Na koniec należy dodać, że koło posiada Sztandar, a nasi przedstawiciele uczestniczą w lokalnych uroczystościach w Pocztach Sztandarowych. Jedną z takich uroczystości były obchody 100-lecia Niepodległości. Wśród innych Pocztów Sztandarowych nasza reprezentacja prezentowała się okazale. Zdjęcia z tej uroczystości, jak i innych, np. Hubertusa Niepołomickiego 2018, można oglądać na stronach ZO PZŁ Kraków w zakładce „galeria”.

Z myśliwskim pozdrowieniem „Darz Bór”.

JÓZEF NOSAL

prezes KŁ ŻUBR w Niepołomicach

Porady prawne

Zapraszamy do zapoznania się z harmonogramem najbliższych bezpłatnych porad prawnych dla mieszkańców w ramach projektu realizowanego przez Stowarzyszenie Młodzi dla Niepołomic:

- 21 września (sobota) godz. 9.00-11.00
- 5 października (sobota) godz. 9.00-11.00
- 19 października (sobota) godz. 9.00-11.00
- 2 listopada (sobota) godz. 9.00-11.00
- 16 listopada (sobota) godz. 9.00-11.00
- 7 grudnia (sobota) godz. 9.00-11.00
- 21 grudnia (sobota) godz. 9.00-11.00

Porady odbywają się zawsze w Niepołomickim Domu Kultury, Rynek 20 (pomieszczenia na I piętrze nad Poczta Polską, wejście schodami od strony dawnego kina Bajka).

Nie obowiązują zapisy na porady.

Z porad może skorzystać każdy – niezależnie od wieku, poziomu dochodów czy miejsca zameldowania.

Projekt dofinansowany ze środków Gminy Niepołomice

Michał Hebda
Przewodniczący Stowarzyszenia
Młodzi dla Niepołomic



| | | | |
|----|-------------------------|---|-------------|
| 1 | niedziela godz. 17:00 | ROZNIKA WYBUCHU 11 WOJNY ŚWIATOWEJ Kamienie na szaniec 2014 reż. Robert Gliński | 8 zł |
| 6 | piątek godz. 19:00 | PREMIERA Aktorka 2015 reż. Kinga Dębska | 8 zł |
| 8 | niedziela godz. 17:00 | PREMIERA Mąż czy nie mąż 2017 reż. Tarek Boudali | 8 zł |
| 11 | środa godz. 18:30 | KLUB FILMOWY DUCHA Do zobaczenia w zaświatach 2017 reż. Albert Dupontel | 5 zł |
| 13 | piątek godz. 19:00 | PIĄTEK 13-EGO 13 grzechów 2014 reż. Daniel Stamm | 8 zł |
| 15 | niedziela godz. 17:00 | PREMIERA Plan B 2018 reż. Kinga Dębska | 8 zł |
| 17 | wtorek godz. ???? | KINO 111 WIEKU SPOTKANIE ORGANIZACYJNE Podczas spotkania pokaz zwiastunów z propozycjami filmowymi | wstęp wolny |
| 20 | piątek godz. 19:00 | Przełęcz ocalonych 2016 reż. Mel Gibson | 8 zł |
| 22 | niedziela godz. 17:00 | PREMIERA Kamerdyner 2018 reż. Filip Bajon | 8 zł |
| 25 | środa godz. 18:30 | KLUB FILMOWY DUCHA Co robimy w ukryciu 2014 reż. Taika Waititi | 8 zł |
| 27 | piątek godz. 19:00 | PREMIERA Kamerdyner 2018 reż. Filip Bajon | 8 zł |
| 29 | niedziela godz. 14:30 | Rozumiemy się bez słów 2014 reż. Eric Lartigau | 8 zł |

Wszystkie seanse dla dorosłych z PROMOCYJNYM kieliszkiem WINA | 15 zł

dla DOROSŁYCH

| | | | |
|----|-------------------------|--|--------------------------|
| 1 | niedziela godz. 14:30 | Disco robaczki 2008 reż. Thomas Borch Nielsen | 8 zł |
| 8 | niedziela godz. 14:30 | PREMIERA Paddington 2 2017 reż. Paul King Kącik plastyczny | 8 zł |
| 15 | niedziela godz. 14:30 | PREMIERA Były sobie człowieki 2016 reż. Jammel Deboze | 8 zł |
| 22 | niedziela godz. 14:30 | PREMIERA Misków 2-óch w Nowym Jorku 2018 reż. Tim Matthy Kącik plastyczny | 8 zł |
| 29 | niedziela godz. 14:30 | BAJECZKI DLA NAJMŁODSZYCH OGÓLNOPOLSKI DZIEŃ GŁOŚNEGO CZYTANIA Czarne Licho 2009 reż. Robert Turło O królowie zakłótej w zabawę 2009 reż. Robert Turło Małpa w kąpielni 2017 reż. Andrzej Gosienicki | 5 zł > opiekun gratis |

dla DZIECI

FELIETONY ŻYCIEM PISANE

O optymalnym wykorzystywaniu wiedzy

Od pewnego czasu w nowoczesnych przedsiębiorstwach coraz więcej uwagi poświęca się na „zarządzanie wiedzą”. Obejmuje to zarówno sprawy danych niezbędnych do codziennego funkcjonowania, jak też spraw poufnych. Zgodnie z logiką uznano, że wiedzę należy 1/ pozyskiwać, 2/ gromadzić, 3/ rozpowszechniać i 4/ wykorzystywać. W najprostszym sposobie wiedzę dzieli się na jawną (różne informacje) i ukrytą (inteligencja oraz procesy myślowe). Spostrzeżenia w tym zakresie mogą być w wielu sytuacjach przydatne w naszym życiu i dlatego chciałbym nieco przybliżyć te zagadnienia.

Zacznę od przypomnienia, że ludzie od pradawnych czasów zdawali sobie sprawę z tego, że posiadanie informacji daje przewagę nad innymi. Kapłani w starożytnym Egipcie tak dobrze znali astronomię, że mogli wykorzystywać zjawiska zaćmienia słońca do manipulowania społeczeństwem, a żeglarze posiadający dobre mapy szczęśliwie docierali do celu, podczas gdy inni ginęli rozbijając się o skały. Wyróżniającego się niezwykłą inteligencją Leonardo da Vinci dzięki obserwacji przyrody i nieprzeciętnej wyobraźni planował budowę helikopterów oraz łodzi podwodnych, ale z ostrożności informacje szczególnie ważne zapisywał w zaszyfrowany sposób. O losach wojen niejednokrotnie decydowało to, czy wywiad zdobył istotne dane przeciwniku, na przykład o liczebności i rozlokowaniu wojsk, oraz o tym, w którym miejscu linia obrony jest najsłabsza.

Oczywiście każdy z nas posiada i nieustannie wykorzystuje miliony informacji, które stanowią odpowiedź zwłaszcza na takie pytania: Kto? Co? Kiedy? Jak? Gdzie? Dlaczego? Na przykład musimy pamiętać o terminowym opłacaniu comiesięcznych rachunków i corocznych podatków. Musimy wie-

dzieć, ile kosztuje znaczek na list po zmianie cennika na pocztę, pamiętać o tym, gdzie należy zgłosić fakt kradzieży karty bankomatowej, jaki jest nasz PIN i PESEL, gdzie znajdują się klucze piwnicy i do bramy wjazdowej i jaki jest obecnie adres krewnego, do którego chcemy wysłać prezent. Oczywiście, nie jesteśmy w stanie wszystkiego mieć w głowie, ale powinniśmy wiedzieć, gdzie znajdują się potrzebne nam dane. Czynnikiem znacznie ułatwiającym działanie jest porządne prowadzenie notatek w papierowym lub elektronicznym kalendarzu. Niekiedy jednak zdarza się, że gorączkowo poszukujemy jakiegoś dokumentu dotyczącego pilnej sprawy – i wtedy okazuje się, że nie pamiętamy, gdzie go daliśmy.

FRASZKA O ZARZĄDZANIU WIEDZĄ

*Wiedzę gromadź i porządkuj,
część jej chroń jak skarby złote,
lecz z większości pozwól czerpać,
gdy ktoś na nią ma ochotę.*

Naszą irytację zwiększa nawarstwiający się podczas poszukiwań bałagan...

Właśnie takie sytuacje potwierdzają, że „zarządzanie wiedzą” ma bardzo praktyczną wartość. Nie muszę zapewne nikogo przekonywać do tego, że ważne dokumenty (paszport, ubezpieczenia, świadectwa ukończenia szkół, testament itp.) należy przechowywać w ustalonym miejscu i w uporządkowany sposób. Ważne jest również, aby nasi bliscy mieli dostęp do różnych danych w razie naszej nieobecności. A jeśli korzystamy z komputerów, to na wypadek jego awarii lub kradzieży co jakiś czas koniecznie powinniśmy zapisać na niezależnym nośniku najważniejsze dla nas dane. Kiedy zrobiliśmy to ostatnio?

Z punktu widzenia naszych osobistych interesów konieczna jest ochrona takich danych, które w rękach nieżyczliwych osób lub przestępców dadzą im możliwość wyrządzenia nam szkody. Mam na myśli zwłaszcza dokumenty tożsamości oraz kody PIN i hasła dostępu do konta bankowego. Z drugiej jednak strony każdy z nas jest skarbnicą informacji, które dla wspólnego dobra warto przekazywać innym. Sami również korzystamy z tego, czego dowiadujemy się od innych osób. Szczególna rola pod tym względem przypada nauczycielom, wykładowcom oraz... babciom i dziadkom. Właśnie babcie i dziadkowie znani są z tego, że czerpiąc ze swojego życiowego doświadczenia,

nieustannie ostrzegają swoje wnuczęta przed różnymi niebezpieczeństwami. Jest to o tyle zrozumiałe, że pragną ochronić kolejne pokolenia przed popełnianiem błędów, które sami popełnili lub o których dowiedzieli się podczas swojego długiego życia. To zjawisko określa się mianem „mentoringu międzypokoleniowego” i jest ono szczególnie cenne dlatego, że dotyczy specyfiki otoczenia, w którym przebywamy.

Obecnie internet jest miejscem, z którego dzięki wyszukiwarkom można uzyskać mnóstwo informacji o istotnym znaczeniu dla naszego codziennego funkcjonowania. Z drugiej strony każdy z nas, mając wiedzę na jakiś temat, może w internecie dzielić się nią z innymi. Wiedza ma ogromną wartość, a zatem dbajmy o nią i korzystajmy z niej w najlepszy możliwy sposób.

MARCIN URBAN

Urząd Miasta i Gminy w Niepołomicach
Polskie Towarzystwo Altowiolowe

Konserwatorium Krakowskie im. Witolda Lutosławskiego
Fundacja Zamek Królewski w Niepołomicach

ZAPRASZAJĄ NA KONCERT

19 września 2019 r. o godz. 19.00

zagrają: Renata Guzik - flet, Sławomir Kokosza - fortepian

W programie: Górecki, Szligowski, Perkowski, Woytowicz

Wstęp wolny

SKARB KIBICA PUSZCZANIEPOŁOMICE

Wystartował sezon 2019/2020 Fortuna 1. ligi. Piłkarze Puszczy Niepołomice podczas miesięcznych przygotowań rozegrali 10 sparingów. W tym czasie drużynę opuściło 7 zawodników, a przy Kusocińskiego 2 pojawiła się dokładnie taka sama liczba nowych piłkarzy.

KADRA RUNDY JESIENNEJ SEZONU 2019/2020



TRENER



TOMASZ TUŁACZ

To niespotykane w polskiej piłce, żeby jeden szkoleniowiec pracował kilka lat w jednym klubie. Działacze Puszczy wraz z trenerem Tułaczem zadają kłam tej zasadzie. Pracę w Niepołomicach rozpoczął w sierpniu 2015 roku i była to, jak się okazało, bardzo dobra decyzja. Jest synonimem największym sukcesów w historii Puszczy. Żubry pod jego wodzą notują najlepsze wyniki w pierwszej lidze i dwukrotnie były się o półfinał Pucharu Polski. Może do trzech razy sztuka?

BRAMKARZE



12 | KACPER HALCZAK

choć jest najmłodszym z całej trójki bramkarzy, to jako jedyny pozostał w klubie po poprzednim sezonie. Podobnie jak rok temu, i tym razem będzie grał głównie w juniorskich zespołach Puszczy, będąc przy okazji trzecim golkiperem w kadrze pierwszej drużyny.



22 | KAROL NIEMCZYCKI

młodzieżowy reprezentant Polski, uczestnik majowych MŚ U-20 w Polsce przeniósł się do Niepołomic na zasadzie wypożyczenia z holenderskiego NAC Breda. Ma za sobą debiut w holenderskiej Eredivise. Z 1. ligą szybo się oswoił, zachowując czyste konto w trzech na cztery rozegrane dotąd spotkania.



99 | MATEUSZ GÓRSKI

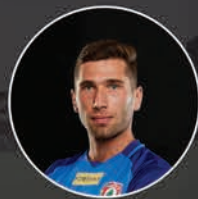
podobnie jak Niemczycki, zamienił Holandię na Niepołomic. W przypadku Mateusza transfer miał charakter definitywny, a wcześniej zawodnik trenował w młodzieżowych drużynach Ajaxu Amsterdam. Póki co rezerwowym szykowany jest na pierwszego bramkarza Puszczy w przyszłym sezonie.

OBROŃCY



03 | MICHAŁ CZARNY

po kontuzji, jaką odniósł w październiku 2018 roku nie ma już śladu. Spokojna rehabilitacja pozwoliła mu na powrót od początku nowego sezonu, gdzie z miejsca wskoczył do wyjściowego składu i znów nie tylko podniósł jakość w defensywie, ale również potrafi dołożyć od siebie w ataku. W pierwszych dwóch meczach wyjazdowych nowego sezonu zanotował już dwie asysty.



05 | KONRAD STĘPIEŃ

od problemów zdrowotnych Michała Czarnego został już definitywnie przesunięty na środek obrony. Decyzja wydaje się strzałem w dziesiątkę, bo jego spokój przy wyprowadzeniu piłki i waleczność pozwalają na znakomite uzupełnienie pary stoperów niezależnie od tego, z kim aktualnie przebywa na boisku.



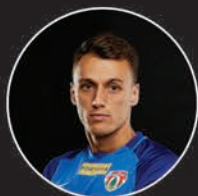
15 | MICHAŁ ZAJĄC

w poprzednich rozgrywkach zdołał zadebiutować w pierwszej drużynie. Jeden z najmłodszych zawodników w drużynie, ma znakomite piłkarskie korzenie. Jest synem Bogdana Zająca, znakomitego piłkarza, a w ostatnich latach asystenta trenera m.in. reprezentacji Polski, Adama Nawalki.



18 | BARTOSZ WIDEJKO

lewy obrońca ma trudne zadanie rywalizacji z kapitanem Żubrów. Kiedy jednak dostaje szanse potrafi ją znakomicie wykorzystać. Tak było choćby w ubiegłym sezonie w Łodzi, gdzie jego piękna bramka dała Żubrów bardzo ważne trzy punkty.



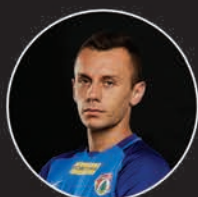
21 | ŁUKASZ FURTAK

sytuacja Łukasza jest podobna do Widejki. Póki co przegrywa rywalizację z kolegą po swojej stronie boiska, ale lata gry w Puszczy nieraz już pokazały, że trener może na niego liczyć w trudnych i ważnych momentach sezonu.



23 | PIOTR STAWARCZYK

niefortunne zdarzenie podczas jednego z ostatnich meczów kontrolnych spowodowało, że przegapił początek sezonu. Rehabilitacja przebiega jednak bez komplikacji i za kilka tygodni podejmie rywalizację o grę na środku obrony Żubrów.



27 | MATEUSZ BARTKOW

od początku sezonu to na niego stawia trener po prawej stronie defensywy. Jeden z najbardziej zapracowanych piłkarzy na starcie nowych rozgrywek. Jak dotąd rozegrał wszystkie możliwe minuty.



28 | MICHAŁ MIKOŁAJCZYK

kapitan. Niepołomice można bez problemów nazwać drugim domem, bo w klubie jest już od 6 lat. Rekordzista pod względem występów w pierwszej drużynie. Pamięta te lepsze i gorsze chwile w drużynie. Lewa strona defensywy to jego królestwo.

POMOCNICY



02 | ŁUKASZ SZCZEPANIAK

najpełniej ze wszystkich zawodników wykorzystuje urok Puszczy. Przygotowanie do kolejnych meczów i wypoczynek łączy z medycyną naturalną. Entuzjaści porannych spacerów po Puszczy Niepołomickiej mogą go tam spotkać przynajmniej tak często, jak na murawie.



07 | MARCEL KOTWICA

najlepszy przykład, że wola walki i charakter mogą być decydujące w trudnych momentach. Dobry duch zespołu, który wykonuje tytaniczną pracę w środku pola od jednego pod drugie pole karne.



08 | LONGINUS UWAKWE

przyszedł do klubu 6 lat temu razem z Michałem Mikołajczykiem. Trudno sobie wyobrazić Longina w innej koszulce niż z herbem Puszczy na piersi. Jest jak wino. Każdego roku dodaje od siebie coś nowego, wprawiając w osłupienie kolejnych zawodników rywala.



09 | JAKUB BĄK

ma za sobą ponad 50 meczów w Ekstraklasie, ale ten sezon zaczął w roli rezerwowego. Wie jednak, jak odnaleźć się w tej roli. W Opolu co prawda trafił jeszcze w słupek, ale to jego strzał w Głogowie pozwolił Żubrom na powrót z kompletem punktów.



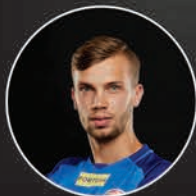
10 | HUBERT TOMALSKI

największy pechowiec ostatnich miesięcy. W zeszłym roku wszedł do zespołu przebojem, z marszu stając się jednym z najważniejszych zawodników. Kiedy pieczętował w grudniu ubiegłego roku zwycięstwo nad Wisłą Płock w Pucharze Polski, był jednym z najbardziej rozchwytywanych zawodników. Od tego czasu nękany przez większe i mniejsze urazy pojawił się na murawie zaledwie dwukrotnie.



11 | MARCIN STEFANIK

kontuzja w okresie przygotowawczym spowodowała, że początek sezonu spędził wśród rezerwowych. Wrócił już jednak do gry, a w raz z jego powrotem druga linia Żubrów z marszu stała się jeszcze trudniejsza do przejścia dla rywali.



14 | JAKUB SERAFIN

zawodnik wypożyczony z Cracovii. Wcześniej był w kadrze mistrzowskiego Lecha Poznań. Zdecydował się na rok gry w Puszczy, by spędzić na murawie jak najwięcej możliwych minut. W drużynę ma wnieść kreatywność i niekonwencjonalność pod polem karnym rywala.



17 | BARTOSZ ŻUREK

wciąż nie może wrócić do bardzo dobrej dyspozycji z sezonu 2017/18. Z powodów zdrowotnych w ubiegłym sezonie zaliczył zaledwie 7 występów. W Głogowie pokazał jednak, że wraca do dobrej dyspozycji. To po jego dośrodkowaniu piłkę do siatki wpakował Jakub Bąk.



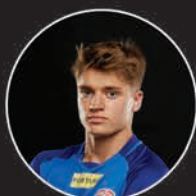
20 | KONRAD NOWAK

mając niespełna 25 lat, rozegrał już 47 meczów w Ekstraklasie. W ubiegłym roku częściej grał w środku pola, ale przejście na skrzydło zdecydowanie wyszło mu na plus. Spośród wszystkich zawodników ofensywnych gra zdecydowanie najczęściej.



25 | WIKTOR ŻYTEK

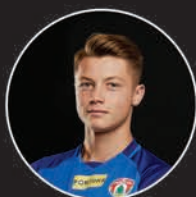
wizytówka polityki transferowej Puszczy. Zawodnik uniwersalny, wypatrzony w trzecioligowej Lechii Tomaszów Mazowiecki. Jedno z odkryć ubiegłego sezonu w obecnych rozgrywkach, stanowi trzon drugiej linii Żubrów, a przecież może grać także zarówno na lewej obronie jak i na boku pomocy.



50 | MAKSYMILIAN SITEK

piłkarz Legii, który ostatni rok spędził na wypożyczeniu w drugoligowej Sierce. Tym razem sprawdza się na poziomie pierwszoligowym. Przebojem wywalczył sobie miejsce w pierwszym składzie Puszczy, a dodatkowo doskonale wie, jak wykorzystać swój największy atut, a więc szybkość z piłką przy nodze.

NAPASTNICY



00 | LUCJAN KLISIEWICZ

talent z Ruchu Chorzów włączony do kadry pierwszej drużyny. W zespołach młodzieżowych ma więcej strzelonych meczów niż rozegranych minut. Przyszłość zdecydowanie może należeć do niego.



19 | MARCIN ORŁOWSKI

w tym sezonie musi sobie radzić w nowej rzeczywistości. Dołąd często osamotniony, teraz musi walczyć o miejsce w składzie kilkoma rywalami. Póki co pojawia się na murawie w roli dżokera.



26 | MYKYTA VOVCHENKO

w czwartej lidze strzelał gola za golem. Grając w pierwszym meczu sezonu zobaczył różnicę poziomu jaki czeka go po zmianie klubu. Zdecydowanie ma instynkt snajpera. W polu karnym umie znaleźć się w odpowiednim miejscu u błyskawicznie wykorzystać nadarżającą się okazję.



70 | JOSE EMBALO

Kiedy grał w Rakowie Częstochowa, strzelił Puszczy 3 bramki w 2 meczach. Teraz po powrocie do Polski z trzeciej ligi portugalskiej przywił się w najlepszy możliwy sposób. Zdobył już dwie bramki, z czego premierowe trafienie w Opolu dało Żubrom pierwsze zwycięstwo w sezonie.

TERMINARZ



27 LIPCA 2018

PUSZCZA VS GKS JASTRZĘBIE

0-0



10 SIERPNIĄ 2018

PUSZCZA VS SANDECJA NOWY SĄCZ

0-1



21 SIERPNIĄ 2019

PUSZCZA VS ZAGŁĘBIE SOSNOWIEC

0-2



1 WRZEŚNIA 2019

PUSZCZA VS STAL MIELEC

0-1



14 WRZEŚNIA 2019

PUSZCZA VS PODBESKIDZIE BIELSKO-BIAŁA



29 WRZEŚNIA 2019

PUSZCZA VS BRUK-BET TERMALICA NIECIECZA



12 PAŹDZIERNIKA 2019

PUSZCZA VS WARTA POZNAŃ



19 PAŹDZIERNIKA 2019

PUSZCZA VS GKS TYCHY



3 LISTOPADA 2019

PUSZCZA VS GKS BEŁCHATÓW



23 LISTOPADA 2019

PUSZCZA VS ODRA OPOLE



PUCHAR POLSKI



25 WRZEŚNIA 2019 20:30

PUSZCZA VS LEGIA WARSZAWA



W MAŁYM MIEŚCIE WIELKI KLUB!



Od 1923 roku w Niepołomicach działa klub piłkarski. Zamiast wykładu z historii, chciałbym skupić się jednak na tym, co dzieje się w klubie, a dokładnie na klubowych trybunach od ostatnich kilku kolejek Fortuna 1. ligi. Oczywiście gorąco zachęcam do poznania pełnej historii Drzewiastej.

Od początku sezonu 2019/2020 mamy do czynienia z odbudową ruchu kibicowskiego na Kusocińskiego 2. Z kolejki na kolejkę na meczach domowych pojawia się coraz więcej kibiców chcących głośno dopingować Puszcę Niepołomice. W czasie 1. kolejki mówiliśmy o około 10 osobach. Na meczu 5. kolejki osób było już blisko 30. Da się wyczuć na stadionie, że istnieje dużo więcej osób chcących dopingować Puszcę ale albo się wstydzą, albo uważają, że są za stare? Siedzą za daleko? Głupio tak krzyczeć? Niezależnie od powodów wiedz jednak jedno, kibicu – nieważne, kim jesteś na co dzień. Wkraczając na trybuny stadionu Puszczy, jedynym celem kibiców jest wspierać ich od pierwszej do ostatniej minuty, a celem zespołu – wygrać mecz.

Podczas meczu z Zagłębiem Sosnowiec (21 sierpień 2019) dało się wyczuć chemię między dopingującymi kibicami a zawodnikami. Kibice zasiadający na sektorze A4 (oraz częściowo A3) wspierali Żubry przez całe 90 minut, mimo przeważającej – 200-osobowej – ekipy kibiców Zagłębia. Mimo tego staraliśmy się robić, co możemy, aby pokazać piłkarzom Puszczy, że liczymy na nich. Efektem tego był niesamowity wysiłek z ich strony oraz ogromne zaangażowanie podczas całego meczu. Niestety, wynik 2:0 zupełnie nie pokazał tego, jak dobrze zagrała Puszcza. Mimo tego, już szykujemy się na najbliższe mecze. Mamy także nadzieję, że między innymi ten właśnie mecz będzie papierem lakmusowym i jeszcze więcej osób będzie chętnych głośno dopingować Puszcę.

TAK SIĘ BAWIĄ LUDZIE, KIEDY PUSZCZA GRA...

Wśród zbliżających się meczy, poza potyczkami ligowymi, Niepołomice odwiedzą także piłkarze Legii Warszawa w ramach rozgrywek Pucharu Polski. Bezsprzecznie będzie to ciekawy mecz. Dla drużyny Puszczy będzie to trudna, ale realna szansa na zdobycie awansu w kolejnej rundzie Pucharu. Dla kibiców także będzie to ciężki dzień. Istnieje spora szansa, że na trybunach zasiądzie maksymalna, 350-osobowa grupa kibiców Warszawskiej Legii.

Aby móc dopingować Puszcę co najmniej tak dobrze, jak będą to niewątpliwie robić kibice Legii, konieczna jest znajomość przyśpiewek, a także obecność w miejscu, gdzie realizowany jest cały doping.

MAM COŚ DLA CIEBIE KIBICU!

Drogi kibicu, dostarczam Ci śpiewnik, z którego korzystamy podczas meczów Puszczy. Chciałbym, abyśmy przy najbliższym meczu w Niepołomicach, wszyscy razem głośno dopingowali Puszcę i wspierali ją w kolejnych meczach ligowych i pucharu Polski.

Z przyśpiewek będziemy korzystać za niedługo także podczas meczów wyjazdowych, a także wspierając dziewczęcą drużynę Puszczy która mamy nadzieję szturmem przejdzie 3 ligę!

Zapraszam już dziś do obecności na sektorze A4 lub okolicznych A3 czy A5. Wspierajmy Naszą Drzewiastą razem! Chcesz wiedzieć więcej? Wyszukaj na Facebooku grupę „Puszcza Niepołomice Fans” Tam znajdziesz więcej świeżych informacji na temat planowanych akcji. Gwarantujemy kulturalny doping skupiony na klubie Puszczy. Dla nas liczy się przede wszystkim dobra zabawa i chęć wsparcia klubu!

PRZYŚPIEWKI MECZOWE

| | | |
|--|--|--|
| LA LA LALAAA LA LA LALA AEIAOOO Hej, Puszcza Gol! | Czy wygrasz czy nie! Zawsze ja kocham cię! W sercu moim PUSZCZA! I na dobre, i na złe! | Za Niepołomice, Za MKS! Pójdziemy aż po życia kres! To miasto me! Drużyna ma! Ja zawsze tam, gdzie ona gra! |
| Puszcza to jest potęga, Puszcza najlepsza jest, Puszcę trzeba szanować, Puszcę nasz MKS | Chcemy pierwszego, Hej, Puszczo, chcemy pierwszego! | Kto nie skacze ten z ... (nazwa klubu przeciwnika) Hej, hej, hej, |
| MKS Puszcza! Sia la la la la! Niepołomice! Sia la la la la! Nasza drzewiasta! Sia la la la la! Królowa miasta! Sia la la la la! | MKS! MKS! Ty dzisiaj grasz, trzy punkty masz! Hej, Puszcza! Hej Puszcza! Ty dzisiaj grasz! Zwycięstwo masz! | Jesteśmy z wami! MKS jesteśmy z wami! |
| Jesteśmy zawsze tam, Gdzie nasza Puszcza gra, AEAOO | Puszcza czeka! My czekamy! Na zdobycie pierwszej bramki! | Nasza puszcza! Nasza puszcza! eM-Ka-Es |

Autor: Tomasz Stopka

właściciel agencji SEO SEMURAI, ale przede wszystkim organizator dopingowania na sektorze A4 w klubie Puszcza Niepołomice

Karate nad Bałtykiem

Tego lata już po raz siódmy wyjechaliśmy do Sianożęt – urokliwej, niewielkiej miejscowości, z piękną, dużą plażą – na nasz wakacyjny obóz. W aktywnym wypoczynku wzięło udział 160 karateków z Akademii Karate Tradycyjnego Niepołomice-Kraków



W tym roku nasz obóz odbywał się w dwóch terminach: 21-31 lipca 2019 oraz 21-28 lipca 2019. Lista chętnych zapełniła się już po dwóch dniach.

Tradycyjnie towarzyszyli nam zaprzyjaźnieni karatecy z Opola, Zielonej Góry i Poznania. Na wspólnych treningach spotykało się niemal 280 osób.

Pogoda sprzyjała nam przez cały pobyt. Każdy dzień rozpoczynaliśmy od porannej rozgrzewki – zwykle na pustej o poranku plaży. Były biegi i ćwiczenia wzmacniająco-rozciągające. W ciągu dnia trenowaliśmy przy ośrodku z karatekami z innych klubów. Mieliliśmy okazję ćwiczyć pod okiem instruktorów z Zielonej Góry, Opola i Poznania.

Na jednym z treningów gościliśmy sensei Anetę Zatwarnicką z Zielonej Góry. Opowiedziała nam o historii swojej choroby i o tym, jak poradziła sobie w nowej rzeczywistości. Obozowicze zadali jej wiele pytań. To było bardzo inspirujące spotkanie i wzbudziło sporo emocji.

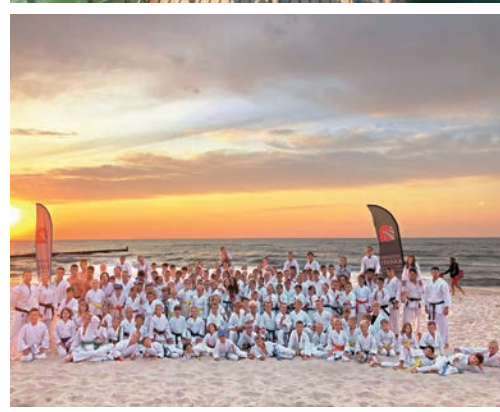
Program obozu był napięty i naprawdę dużo się działo. W czasie, gdy nie trenowaliśmy, korzystaliśmy ile się tylko dało z kąpeli w morzu oraz błęgiego relaksu na ciepłym piasku. Senseiowie organizowali gry, zabawy i zawody sportowe na plaży (przeciąganie liny, wyścigi w workach, grupowe ubieranie koszulki na czas itd.). Były też dyskoteki, kaligrafia japońska, spacerunki po okolicy, wycieczki rowerowe do Kołobrzegu, czy grillowanie. Wieczorami wspólnie oglądaliśmy zachody słońca. Przez cały pobyt opiekunowie bardzo duży nacisk kładli na porządek. Przez niejednego pokój przeszedł „pilot”, karatecy musieli więc stale dbać o czystość wokół siebie.

W czasie obozu sensei Paweł Janusz przeprowadził egzaminy na stopnie uczniowskie. Przystąpiło do nich 30 chętnych.

W tradycyjnym chrzcie wzięły udział osoby, które były z nami po raz pierwszy na obozie. Wydarzenie przygotowali starsi obozowicze, zapewniając nowicjuszom mnóstwo przeżyć. Wszyscy podoleli zadaniom – wypili specjalną miksturę, przetransportowali jajko przez cały tor przeszkód, a potem rozbili je na głowie. Na koniec Neptun przyłożył swój trójząb do ramienia każdego obozowicza, a sensei Paweł ogłosił wszystkich pełnoprawnymi członkami obozu.

Dziękujemy wszystkim uczestnikom za udział i wspaniałą atmosferę podczas pobytu!

JOANNA MUSIAŁ
AKT Niepołomice-Kraków



Pierwszy maraton po Puszczy

Za nami pierwszy w historii Maraton po Puszczy Niepołomickiej. Biegiem towarzyszącym była Siódemka po Puszczy. Na obu dystansach rywalizowało w sumie 195 osób



Start i meta zlokalizowane były na Drodze Królewskiej, obok Polany Sitowiec.

Niemal połowa dystansu maratońskiego wiodła trasą, po której odbywał się majowy półmaraton, jednak w drugiej części zawodnicy pobiegli nowymi ścieżkami.

Zawody w sercu Puszczy to wyjątkowa rywalizacja, która dostarcza niezapomnianych wrażeń. Jednak organizacja takich zawodów i zabezpieczenie trasy maratońskiej to spore wyzwanie.

Natura potrafi płatać figle, dlatego – ze względów bezpieczeństwa – trasa biegu została nieco skrócona. Organizatorzy zapewniają, że pierwsza edycja biegu dostarczyła im mnóstwo doświadczeń, a rozmowy z biegaczami i wszelkie uwagi pomogą w przyszłości na jeszcze lepszą organizację zawodów.

Zwycięzcą maratonu został Łukasz Machlowski z Krakowskiego Klubu Biegacza Dystans z czasem 2:56:26. Zawodnik wyprzedził aż o pięć minut Bogdana Gawrona z klubu Brygada Beskidów, który zjawił się na mecie jako drugi. Na trzecim miejscu bieg ukończył Paweł Dziegielowski z Nadleśnictwa Niepołomicze.

Wśród pań najlepsza okazała się Yana Afanasyeva z czasem 3:36:38. Druga na mecie zameldowała się niepołomiczanka, Paulina Szelerewicz-Gładysz z klubu Niepołomicze Biegają, a na trzecim stopniu podium stanęła Joanna Maciejczyk.

Zwycięzcą Siódemki Po Puszczy wśród panów został Mirosław Sroka z czasem 27:07. Za nim uplasowali się: Daniel Wrona (#AdamCzerwińskiTeam) oraz Łukasz Rogoziński (RogozińskiTeam).

W kategorii kobiet na tym dystansie zwyciężyła Agnieszka Łach z klubu RRRR, pokonując dystans w 33:03. Drugą była Monika Górna-Cichoń (Niepołomicze Biegają), a trzecia Anna Musiał (#AdamCzerwińskiTeam).

Gratulujemy wszystkim startującym! Także tym, którym nie udało się ukończyć biegu. Królewski dystans biegowy to wyjątkowo wymagające zawody. Z pewnością będą kolejne okazje na poprawę wyników.

Więcej informacji na www.biegpopuszczy.pl.

SZYMON URBAN
Referat Promocji i Kultury





TRENINGI PIŁKI SIATKOWEJ

Trenuj z pasjonatami!

**!ZAPISY!
PODCZAS TRENINGÓW**

☎ 501 661 728 | 512 870 962
✉ biuro@asniepolomice.pl

- Treningi 3 x w tygodniu
- Zajęcia dla dziewcząt i chłopców w różnych kategoriach wiekowych
- Treningi w hali sportowej Społecznej Szkoły Podstawowej im. Lady Sue Ryder - Niepołomice Jazy
- Profesjonalna kadra trenerska
- Nowoczesne zaplecze sportowe
- Udział w rozgrywkach ligowych MZPS
- Niezapomniane obozy siatkarskie

TERMINY TRENINGÓW

poniedziałki
środy
czwartki

| | |
|-------------------|-------------|
| MINISIATKÓWKA | 16:00-17:30 |
| MŁODZICZKI | 16:00-17:30 |
| MŁODZICY | 17:30-19:00 |
| KADECI | 17:30-19:00 |
| JUNIORZY/SENIORZY | 19:00-20:30 |

Sponsorzy i partnerzy:



KORZENIE CYWILIZACJI EUROPEJSKIEJ

Sztuka Etrusków

Kultura etruska stanowi fundament cywilizacji rzymskiej. Jej wpływ jest widoczny zarówno we wczesnych monumentalnych budowlach Rzymu, jak i dekoracjach nagrobnych.

Miasta etruskie zakładano zgodnie z rytuałem „Etrusco ritu”, określającym linię wałów ochronnych, rozmieszczenie bram oraz liczba świątyń. Zwyczaj ten przejęli również Rzymianie. Dzięki Etruskom Rzymianie nauczyli się budować łuk, wykorzystując go we własnej architekturze. Najbardziej znanym przykładem zastosowania łuku jest symbol Rzymu – Colosseum.

Istotne znaczenie dla kultury etruskiej miało niezwykle wzbogacenie się społeczeństwa. Źródłem bogactwa było nie tylko rolnictwo, lecz przede wszystkim pokłady kruszców, które odkryto w Etrurii. Elba i całe wybrzeże Morza Tyrreńskiego, od Populonii po Volterra, obfitowały w złoża cyny, miedzi, żelaza. Wydobycie i handel zapewniały dobrobyt i kontakt z innymi cywilizacjami.

Stąd sztuka etruska rozwijała się pod wpływem sztuki greckiej i sztuki Bliskiego Wschodu (Egiptu, Mezopotamii, Fenicji). Zauważalne jest to przede wszystkim w posągach, które charakteryzuje realizm wywodzący się z archaicznego stylu greckiego. Ale jednocześnie rzeźba etruska jest bardziej śmiała i dynamiczna. Dlatego można mówić o odrębnym stylu artystycznym, stworzonym przez Etrusków, którzy w X w. p.n.e. zasiedlili tereny środkowej Italii, dokładnie obszar Toskanii i północnego Lacjum.

Styl ten najpełniej przejawia się w osiągającej szczyt realizmu rzeźbie nagrobnej.

Sarkofagi wykonywane najczęściej z terakoty lub palonej gliny przedstawiały zmarłych w pozycji półleżącej, na łożu. Sposób ukazania zmarłych odwołuje się do bankietu pogrzebowego i wyobrażenia Etrusków o uczcie oczekującej zmarłych w zaświatach. Przód i boki nagrobka ozdabiane były scenami mitologicznymi wywodzącymi się z Grecji. Były to często sceny rodzajowe, przedstawiające dionizyj-



Pokrywa urny grobowej przedstawiająca kobietę, alabaster, Etruria, I w. p.n.e. wystawa „Antyk okiem kolekcjonera” ze zbiorów Muzeum Narodowego w Krakowie.

skie święta, z pochodami, tańcami i procesjami.

Życie pośmiertne w kulturze etruskiej pełniło szczególnie ważną rolę. Ściany grobów, wykuwanych w skałach, były pokrywane wspaniałymi i przemyślnymi freskami. Oprócz tego, etruskie groby pełne były wyrobów ze złota i kości słoniowej, biżuterii i ceramiki greckiej.

Etrusczy artyści zapoczątkowali również tradycję nagrobnej rzeźby portretowej. Zdejmovanie woskowej maski pośmiertnej pozwalało na wierne oddanie rysów zmarłego.

Ten sposób w odniesieniu do żyjących wykorzystywali później Rzymianie, tworząc liczne popiersia: cesarzy, konsulów, dowódców wojskowych, patrycjuszy i innych znaczących postaci.

Najsłynniejszą etruską rzeźbą jest „Apollo z Wejów” z VI w. p.n.e., której autorstwo przypisywane jest rzeźbiarzowi Wulce, jedytnemu znanemu z imienia artyście etruskiemu.

Posąg, znajdujący się obecnie w Muzeum Villa Giulia w Rzymie, wykonany został w palonej glinie i stanowił część grupy złożonej z bogów Hermesa, Heraklesa i niezidentyfikowanej figury kobiecej. Kompozycja była rzeźbą religijną pochodzącą ze

świątyni w Weje (etruskie miastopństwo położone 20 km na północ od Rzymu). Zachowana figura Apolla wyróżnia się dynamiczną formą, w wyrazie twarzy i uśmiechu widać podobieństwo do rzeźby greckiej.

Kolejną najbardziej znaną rzeźbą etruską to „Wilczyca Kapitolińska”, datowana na podstawie źródeł w łacińskiej literaturze na V w. p.n.e., chociaż obecnie część środowiska naukowego uważa, że wilczyca powstała dopiero w średniowieczu. Rzeźba została wykonana w brązie, jest imponująco realistyczna, figura wilczycy wyróżnia się agresywnością, jej postawa jest zaciekle i groźna.

Nie wiadomo, gdzie pierwotnie rzeźba była ustawiona, można jednak przypuszczać, że jej przeznaczeniem była ochrona wejścia do grobu. W mitologii etruskiej i rzymskiej wilczyca była atrybutem boga Marsa. Etruskowie nazywali go Marisem – bogiem wojny. Początkowo czczony był jako patron pór roku, przede wszystkim wiosny, a pasterze powierzali jego opiece swoje stada.

W kalendarzu rzymskim poświęcono mu pierwszy miesiąc – marzec (łac. *mensis Martius*), kiedy pogoda pozwalała wznowić lub rozpocząć działania wojenne. Bóg Mars według

mitologii rzymskiej uznany jest za ojca bliźniąt Romulusa i Remusa – założycieli miasta Rzym.

Do rzeźby wilczycy figury karmionych bliźniąt zostały dodane około 1509 r.

Mimo że Etruria przegrała z Rzymem w 509 r. p.n.e. (w tym czasie powstała Republika Rzymska, po wypędzeniu ostatniego króla Rzymu pochodzenia etruskiego – Tarkwiniusza Pysznego), to i tak sztuka etruska dominowała jeszcze w kulturze artystycznej Rzymian przez trzy stulecia. Ostatecznie sztuka etruska rozplynęła się w rzymskiej, wnosząc do niej jednak silny współczynnik realizmu.

Zbiory pochodzące z Etrurii znajdziemy w Muzeum Niepołomickim na wystawie „Antyk okiem kolekcjonera”. Rzeźbę funeralną reprezentuje pokrywa urny grobowej, przedstawiająca kobietę w pozycji półleżącej. Urna została wykonana w Volterra, jednym z najważniejszych ośrodków etruskich, gdzie w okresie od IV do I w. p.n.e. wytwarzano je z pozyskiwanego w pobliżu miasta alabastru, tufu wulkanicznego i terakoty. Alabaster o ciepłym, a zarazem połyskującym odcieniu nadawał rzeźbom dostojnego wyglądu.

Na wystawie prezentowana jest też finezyjnie wykonana bransoleta



Wilczyca Kapitołińska, brąz, Etruria, pocz. V w. p.n.e. Muzeum Kapitołińskie, Rzym

taśmowa dekorowana metodą granulacji i filigranu.

Zapraszamy do zamku królewskiego i oferujemy bezpłatne zwiedzanie wystawy dla tych z Państwa, którzy w kasie muzeum podadzą hasło – pię-

ta Achillea. Kto dodatkowo wyjaśni jego pochodzenie i znaczenie, otrzyma nagrodę!

MARTA PRZYBYLSKA
Muzeum Niepołomickie

Małopolskie Centrum Dźwięku i Słowa

Zapraszamy na koncert

Troszeczkę ziemi, troszeczkę słońca

ELENI

17 października, czwartek, godz. 18:00

Sala Widowiskowa MCDiS, Niepołomice, ul. Zamkowa 4, wejście A

bilet | 70 zł | dostępne w kasie MCDiS oraz on-line: www.biletyna.pl oraz www.kupbilecik.pl



Tańczący z ELFami

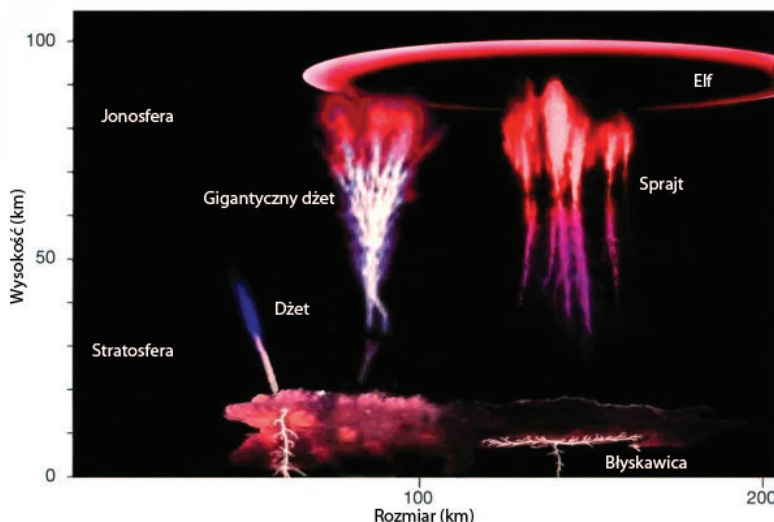
Jesteśmy w miarę bezpieczni na naszej planecie, ponieważ jest ona otulona trzema warstwami ochronnymi, dzielącymi nas od międzyplanetarnej pustki. Najbardziej zewnętrzna z nich nosi nazwę magnetosfery i chroni nas przed groźnymi cząsteczkami pochodzenia słonecznego. Druga warstwa to jonosfera, rozciągająca się od 60 do 90 kilometra nad powierzchnią Ziemi, i wreszcie trzecia, ta życiodajna warstwa to powietrze atmosferyczne, które kończy się już powyżej 30-35 kilometra. Pomiędzy jonosferą a powierzchnią planety rozgrywają się zjawiska elektromagnetyczne, które są intensywnie badane dopiero od kilkadziesiąt lat. W tym obszarze zachodzą gwałtowne wyładowania, czyli przerywane, krótkotrwałe przepływy prądu elektrycznego o znacznym natężeniu. Te najpospolitsze, rozgrywające się w niskich partiach atmosfery, nazywamy błyskawicami – tu elektrony płyną ku powierzchni ziemi. Wyżej, gdzie chmury wymieniają się ładunkami, strzelają w górę niebieskie dżety. Te jeszcze wyżej widywane, to sprajty, inaczej duszki kolumnowe – czerwone iskrowe wyładowania płynące do szczytów chmur burzowych. Nareszcie elfy – te rejestrowane są nawet 100 kilometrów nad powierzchnią ziemi, czyli już na granicy mezosfery i termosfery i mogą obejmować obszar o rozmiarach nawet 400 kilometrów. Energia wyzwana w wyniku tych wszystkich typów wyładowań rozchodzi się w postaci fal elektromagnetycznych o bardzo niskich częstotliwościach – z angielskiego Extremely Low Frequencies – i stąd pochodzi

ich nazwa – to pola ELF. Ich lokalne natężenia są niebywale niskie, porównywalne z natężeniem wykrywanym w popularnym badaniu EKG. Zatem, aby je skutecznie wykrywać, należy umieścić anteny i odbiorniki w miejscach wolnych od smogu elektromagnetycznego, będącego wytworem naszej cywilizacji. Już w latach 90. grupa badaczy z Krakowa rozpoczęła intensywne pomiary w najodleglejszym od cywilizacji zakątku Bieszczadów. Tu, w dolinie potoku Hylaty pełnili wyczerpujące, wielogodzinne dyżury przy polowej aparaturze, nie bacząc na niewygodę. Miejscowy leśniczy po pewnym czasie zbudował dla nich szałas, żeby mogli choć się zdrzemnąć pod dachem. Te pionierskie wysiłki zaowocowały publikacjami w światowej prasie naukowej, w wyniku czego w roku 2004 zbudowano stałą stację tuż przy granicy Parku Narodowego. Umieszczona w dolinie potoku Hylaty metr pod powierzchnią gruntu aparatura coraz to nowszej generacji pracuje nieprzerwanie już bez dozoru, ale raz na kilka tygodni należy używając agregatu spalinowego naładować akumulatory – trwa to kilkadziesiąt godzin – no i trzeba wymienić karty pamięci zawierające wyniki pomiarów. Zdarzają się także drobne awarie –



Autor wraz z Adamem Michalcem przed stacją Hylaty.

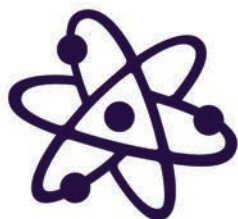
a to do pomieszczenia stacji dostanie się woda, a to jakiś gryzoń uszkodzi kabel GPS, a inny przedziurawi plastikowy pojemnik na benzynę. Pomimo automatyki stacja wymaga okresowej obecności obserwatora, co spoczywa na barkach naszego nauczyciela, doktora Adama Michalca. Wyniki badań grupy bieszczadzkiej są referowane na cyklicznych ogólnopolskich konferencjach i seminariach – pisał on o tym obszernie na naszej stronie <http://moa.edu.pl/elfy-i-sprajty-czyli-jednak-powazna-nauka/>. Badania te mają również znaczenie dla wykrywania zagrożeń zdrowotnych ze strony coraz większych natężeń pól generowanych przez działalność przemysłową, a choćby i przez łączność – temat telefonii komórkowej piątej generacji ciągle budzi kontrowersje. Adam Michalec nie tylko był wśród założycieli stacji Hylaty, ale i obecnie aktywnie działa na rzecz jej utrzymania i rozwoju. W gronie nauczycieli MOA jest kilkoro astronomów prowadzących bieżącą działalność naukową i to jest jeden z mocnych punktów naszej placówki. Przypominam, że na przykład znakomity fizyk, profesor Arkadiusz Piekara, przez jedenaście lat uczył w prowincjonalnym gimnazjum w Rydzynie, zaś astronom Antoni Wilk, odkrywca czterech komet, pracował jako nauczyciel w Tarnowie, a następnie w Krakowie.



Rodzaje wyładowań elektrycznych w atmosferze ziemskiej.

GRZEGORZ SĘK

nauczyciel astronomii w Młodzieżowym Obserwatorium Astronomicznym im. Kazimierza Kordylewskiego w Niepołomicach



Małopolska Noc Naukowców

27 września 2019

Młodzieżowe Obserwatorium Astronomiczne w Niepołomicach

Zapraszamy!!!

Program wydarzenia „Małopolska Noc Naukowców 2019”

27 września 2019r.
**Młodzieżowe Obserwatorium
Astronomiczne w Niepołomicach
(na boisku sportowym przy Szkole
Podstawowej w Niepołomicach –
ul. Szkolna 3)
18.00-23.00**

- 18.00 Rozpoczęcie MNN2018 Działamy i obserwujemy
- Spotkanie z członkami wyprawy CHILE 2019: 18.30, 19.30, 20.30, 21.30
- Seanse w mobilnym planetarium: 19.00 i 19.30 (dla najmłodszych), 20.00, 21.00, 22.00
- Warsztaty krótkofalarskie: 19.00-23.00
- Wystawa zdjęć Chilijska przygoda: 18.00-23.00
- Herbaciarnia naukowa: 18.00-23.00
- Pokazy nieba: 18.30-23.00 (uwarunkowane pogodą!!!)

**Szczegółowe informacje
na stronie MOA:
moa.edu.pl**

Serdecznie zapraszamy!

**Monika Maślaniec
nauczyciel MOA
Koordynator MNN w Niepołomicach**

| Miejsce wydarzenia | Opis programu proponowanego przez MOA |
|--|--|
| Boisko sportowe k./SP ul. Szkolna 3 | Rozpoczęcie MNN2019 „Działamy i obserwujemy” Prowadzący: 18.00 - mgr Monika Maślaniec (koordynator MNN w Niepołomicach) Quiz z nagrodami – w trakcie trwania MNN (19.00-23.00) |
| Boisko sportowe k./SP ul. Szkolna 3 | Pokazy nieba (18.30-23.00) przy pomocy pięciu teleskopów (uwarunkowane pogodą!) Prowadzący: mgr Grzegorz Sęk – MOA Niepołomice, mgr Tymon Kretschmer – MOA Niepołomice, lic. Aleksandra Kowalska – MOA Niepołomice, starsi uczniowie MOA <i>Przedział wiekowy: 5 - 15 lat oraz starsza młodzież 16+ i dorośli</i> |
| Boisko sportowe k./SP ul. Szkolna 3 Namiot nr 1 | Wystawa zdjęć i spotkanie z uczestnikami wyprawy do Chile „Chilijska przygoda” (18.30, 19.30, 20.30, 21.30) Prowadzący: mgr inż. Łukasz Maślaniec – MOA Niepołomice, dr hab. Witold Piskorz – UJ Kraków, inż. Łukasz Szmist <i>Przedział wiekowy: 5 - 15 lat oraz starsza młodzież 16+ i dorośli</i> |
| Boisko sportowe k./SP ul. Szkolna 3 Namiot nr 2 | Herbaciarnia naukowa (18.30-23.00) spotkanie astronomami pracującymi w niepołomiczym MOA oraz z naukowcami goszczącymi w Niepołomicach <i>Przedział wiekowy: 5 - 15 lat oraz starsza młodzież 16+ i dorośli</i> |
| Boisko sportowe k./SP ul. Szkolna 3 Namiot nr 3 | Warsztaty krótkofalarskie (10 osób na jednej aktywności) „Krótkie śpięcie” (19.00-23.00) Prowadzący: Niepołomiczy Klub Krótkofalowców <i>Przedział wiekowy: 5 - 15 lat oraz starsza młodzież 16+ i dorośli</i> |
| Sala gimnastyczna Mobilne planetarium k./SP ul. Szkolna 3 | Pokazy w mobilnym planetarium (25 osób na jednej aktywności) 1) Godziny 19.00, 19.30 (Podróż po Wszechświecie - WWT) – dla najmłodszych Prowadzący: mgr Janusz Nicewicz, lic. Aleksandra Kowalska <i>Przedział wiekowy: 5-15 lat</i> 2) Godziny 20.00, 21.00, 22.00 (Nasz Wszechświat) Prowadzący: mgr Janusz Nicewicz, dr Waldemar Ogłóża <i>Przedział wiekowy: starsza młodzież 16+ i dorośli</i> |

Koordynatorem Małopolskiej Nocy Naukowców jest Urząd Marszałkowski Województwa Małopolskiego
(www.nocnaukowcow.malopolska.pl)

SPOJRZENIE W NIEBO 2019

Wrzesień

Jeśli wrzesień będzie ciepły i suchy, pewnie październik nie oszczędzi nam pluchy – to przystawie ma być wróżbą jesiennej pogody. Jak się sprawdzi? Zobaczmy. Wrzesień, poza wydarzeniami historycznymi, związany jest z powrotem dzieci i młodzieży do zreformowanych szkół, zaś na niebie to okres równowagi między długością dnia i nocy

Te ostatnie są już coraz dłuższe i częściej bezchmurne, co sprzyja obserwacjom astronomicznym. Wiele ciekawych zjawisk będziemy mogli zaobserwować na wrześnieowym niebie. Postarajmy się w tym celu wykorzystać wolny wieczór, z dala od miejskich świateł, aby chociaż przez chwilę spojrzeć w rozgwieżdżone niebo i podziwiać gołym okiem Drogę Mleczną rozciągającą się przez cały nieboskłon od północnego do południowego horyzontu.

Korzystalimy, na ile to było tylko możliwe, z uroków tegorocznego lata, a tymczasem ani nie spostrzegliśmy się, kiedy Słońce w swej wędrówce po Ekliptyce systematycznie podążało ku równikowi niebieskiemu, przez co jego deklinacja – czyli wysokość nad równikiem – malała, a w związku z tym dni stawały się nieubłagane coraz to krótsze. Nad ranem, 23 września o godz. 9.50, Słońce znajduje się na równiku niebieskim – w punkcie Wagi – po czym „przejdzie” z półkuli północnej nieba na południową i tym samym rozpocznie się astronomiczna jesień.

Niezależnie od tego w Niepołomicach 1 września Słońce wschodzi o godz. 5.54 a zachodzi o godz. 19.25, natomiast 30 września wschodzi o godz. 6.38 a zachodzi o 18.21, zatem w ciągu tego miesiąca ubędzie nam dnia w Małopolsce o 108 minut! Skutkiem istnienia zjawiska re-

frakcji w atmosferze ziemskiej – wszystkie obiekty na niebie widzimy wyżej, niż są one w rzeczywistości – faktyczne zrównanie długości dnia z nocą będzie dopiero 25/26 września. Ponadto w piątek 27 września planowana jest Małopolska Noc Naukowców – będą m.in.: drzwi otwarte w MOA w Niepołomicach, OA UJ na Bielanych. Oby tylko dopisały nam wtedy humory, a przede wszystkim pogoda obserwacyjna.

Jeśli chodzi o stan aktywności magnetycznej naszej gwiazdy, to w tym miesiącu, podobnie jak w wakacje, należy się spodziewać braku lub ewentualnie bardzo małej liczby plam, pochodni czy protuberancji na jej tarczy. Słońce znajduje się bowiem w stanie minimalnej aktywności, między 24 a 25 cyklem jedenastoletniej aktywności.

Natomiast ciemne, prawie bezksiężycowe noce, dogodne do obserwacji astronomicznych, wystąpią w pierwszym i ostatnim tygodniu września, bowiem Księżyc rozpocznie ten miesiąc po sierpniowym nowiu, podążając do pierwszej kwadry, która przypadnie w dniu 6 IX o godz. 5.10, pełnia będzie 14 IX o godz. 6.33, ostatnia kwadra 22 IX o godz. 4.41 i now 28 IX o godz. 20.26. Księżyc znajdzie się w apogeum (najdalej od Ziemi) 13 IX o godz. 16, a w perygeum (najbliżej nas) będzie 28 IX o godz. 4.00. Natomiast

kolejno: 8 IX Księżyc zakryje Saturna, a 9 IX Plutona. U nas wieczorami widoczne będą niestety tylko ich wzajemne zbliżenia na niebie.

Jeśli chodzi o planety, to Merkurego można będzie obserwować bardzo nisko nad zachodnim horyzontem nieba, ale dopiero w ostatnim tygodniu września. Natomiast Wenus i Mars kryją się w promieniach Słońca i są w tym miesiącu niewidoczne z Ziemi. Z kolei w gwiazdozbiorze Wężownika możemy obserwować na wieczornym niebie Jowisza z wspaniałą gromadką Galileuszowych księżyców. Za nim dzielnie kroczy na niebie Saturn przystrojony w pierścienie z satelitą Tytanem, których to możemy podziwiać już przez niewielką lunetę, bowiem gości on w gwiazdozbiorze Strzelca. Po południu 8 IX Księżyc zakryje Saturna, a u nas tego dnia z wieczora można będzie obserwować tylko ich zbliżenie na nieboskłonie. Uran będzie widoczny od północy w gwiazdozbiorze Byka, bowiem dopiero w dniu 28 X znajdzie się w opozycji do Słońca. Natomiast w gwiazdozbiorze Wodnika przez całą noc można obserwować Neptuna, który 10 IX będzie w opozycji do Słońca, ale do jego obserwacji trzeba się już posłużyć chociażby małą lunetką.

Aby w tym powakacyjnym miesiącu móc obserwować Księżyc i jego zbliżenia do planet, najłatwiej będzie skorzystać z lunet Młodzieżowego Obserwatorium Astronomicznego w Niepołomicach, które aktualnie jest w przebudowie przy ul. Mikołaja Kopernika 2 – szczególnie tu polecam Małopolską Noc Astronomiczną 27 września, bowiem wtedy też znajdziemy się szczęśliwie nieomal u progu października, okresu – miejmy nadzieję – prawdziwie Babiego Lata i rozpoczynającego się nowego roku akademickiego. Na zakończenie zapamiętajmy staropolskie przysłowie: *Tej jesieni świat się zmieni.*

dr ADAM MICHAŁEC

Młodzieżowe Obserwatorium Astronomiczne w Niepołomicach



fot. Ponaciano z Pixabay

Pięć lat Klubu SP9MOA

W czerwcu minęło pięć lat od rozpoczęcia działalności Niepołomiczkiego Klubu Krótkofalowców przy Młodzieżowym Obserwatorium Astronomicznym. Nadeszła więc pora na krótkie podsumowanie

Klub powstał z inicjatywy niepołomiczkiego środowiska krótkofalowców przy wsparciu Młodzieżowego Obserwatorium Astronomicznego w momencie, gdy w MOA zrodził się pomysł łączności radiowej z kosmonautą z Międzynarodowej Stacji Kosmicznej (program edukacyjny ARISS School Contacts). Byliśmy wtedy grupką radioamatorów, zajmującą się stroną techniczną projektu. Gdy wszystko było już gotowe, aby przesłać wniosek, ich przyjmowanie zostało czasowo wstrzymane. Wtedy powstał pomysł, by w Niepołomicach założyć klub łączności wzorem innych tego typu organizacji w Polsce. Dzięki otwartości i wsparciu dyrekcji MOA kilka tygodni później, po uzyskaniu pozwolenia radiowego SP9MOA, Klub rozpoczął działalność. Działaliśmy najpierw w formie stowarzyszenia zwykłego, a po dwóch latach organizacja przekształciła się w stowarzyszenie zarejestrowane w KRS.

Klub obrał sobie za cel popularyzację krótkofalarstwa wśród dzieci i dorosłych, jak również edukację w zakresie radiotechniki i elektroniki. Zainteresowani łącznością mogą usiąść przy radiostacji klubowej i pod nadzorem kierownika rozmawiać z korespondentami z całego świata. Ci zaś, którzy interesują się elektroniką mogą rozwijać swoje umiejętności w pracowni elektronicznej powstałej w 2017 roku w ramach projektu Niepołomiczkiego Budżetu Obywatelskiego. Prowadzone są również kursy przygotowujące do egzaminu państwowego na operatora urządzeń radiowych. Zaowocowały one pojawieniem się w Niepołomicach kilku nowych krótkofalowców, którzy samodzielnie poruszają się w eterze.

Łączności radiowe to także znakomita promocja naszej małej ojczyzny. Dzięki pracy stacji SP9MOA, jak i 12 stacji okolicznościowych (pracujących m.in. z okazji Dni Niepołomic czy Pól Chwały), udało się przeprowadzić blisko 10 tysięcy łączności z korespondentami ze 157 krajów



na wszystkich kontynentach. O Niepołomicach usłyszeli korespondenci z Afganistanu, Antarktydy, Australii i Nowej Zelandii (najdalsza łączność ok. 17,700 km), Bangladeszu, Brazylii, Burkina Faso, Burundi, Chin, Demokratycznej Republiki Kongo, Dżibuti, Kuby, Argentyny, Indonezji, Japonii, USA czy Namibii. Do korespondentów wysyłane są potem tzw. Karty QSL potwierdzające łączność w formie zbliżonej do pocztówki, zawierające dane łączności, jak również zdjęcia i informacje o naszym regionie.

Niepołomiczki Klub Krótkofalowców poza działalnością stacjonarną od trzech lat dzięki wsparciu Urzędu Miasta tworzy zapasową sieć łączności kryzysowej, obejmującą swym zasięgiem cały teren naszej gminy, a w szczególności trudny radioowo obszar Puszczy Niepołomickiej. Dzięki podpisanemu porozumieniu z Nadleśnictwem Niepołomicze w zakresie wsparcia technicznego nasze urządzenia znalazły miejsce na wieżach obserwacyjnych w Puszczy. Poza

przełącznikami APRS znajduje się na nich m.in. Przemiennik SR9OA, który obejmuje swoim zasięgiem sporą część województwa Małopolskiego, a dzięki zasilaniu z akumulatora może pracować również w razie awarii sieci elektrycznej. Coroczne ćwiczenia wraz z służbami pokazują, że w przypadku awarii łączności profesjonalnej krótkofalowcy są w stanie wspomóc i zapewnić stały przepływ korespondencji, co może pomóc uratować czyjeś życie i mienie.

W tym miejscu pragniemy podziękować za dotychczasowe wsparcie dyrekcji Młodzieżowego Obserwatorium Astronomicznego, Urzędowi Miasta i Gminy Niepołomicze, Nadleśnictwu Niepołomicze oraz wszystkim tym, dzięki którym możemy działać na rzecz lokalnej społeczności.

73!

MICHAŁ MATUSIK SQ9ZAY
prezes Niepołomiczkiego Klubu
Krótkofalowców

Ciasto z musem bazyliowym



Składniki:

Spód:

200 g ciasteczek maślanych
2 łyżki masła

Cytrynowa masa serowa:

500 g twarogu tłustego
skórka z 1 cytryny
sok z 1 cytryny
250 g sera mascarpone
3 płaskie łyżki mąki ziemniaczanej
0,5 szklanki cukru
4 jajek (L)

Mus bazyliowy:

2 pęczki bazylii, około 2 szklanek listków
4 łyżki cukru
1 łyżka żelatyny
500 ml śmietanki kremówki 30%

Dekoracja:

skórka starta z 2 limonek
listki bazylii

Wykonanie:

Dno tortownicy o średnicy 25 cm z odpinaną obręczą wyłożyć papierem do pieczenia, zapiąć obręcz, wypuszczając papier poza obręcz.

Ciasteczka dokładnie zmielić w melakserze lub rozdrabniaczu. Dodać masło, przez chwilę razem pougniatać. Masę wyłożyć na dno tortownicy mocno uklepać. Wstawić do lodówki.

Piekarnik nagrzać do 175 stopni C (grzanie góra i dół).

CYTRYNOWA MASA SEROWA:

Twaróg zmielić na gładką masę. Dodać skórkę (tylko żółta zewnętrzna część) i sok z cytryny, dodać mascarpone i razem zmiksować do połączenia się składników.

Dodać mąkę i cukier i miksować przez około 1 minutę na małych obrotach miksera. Dodawać po jednym jajku, cały czas miksując.

Masę wyłożyć na spód z ciasteczek, wyrównać powierzchnię i wstawić do piekarnika. Piec przez 15 minut, następnie zmniejszyć temperaturę do 120 stopni C i piec przez kolejne 90 minut.

Stopniowo wyjmować z piekarnika, następnie całkowicie ostudzić.

MUS BAZYLIOWY:

Liście bazylii dokładnie zmiksować w rozdrabniaczu z 2 łyżkami wody na papkę, zostawić trzy listki do dekoracji. Powstały mus przelać przez małe sitko do czystej szklanki, docisnąć łyżką pozostałości na sitku, aby wycisnąć cały sok (powinno ok. 1/4 szklanki soku). Do otrzymanego ekstraktu bazyliowego dodać cukier i 125 ml śmietanki i wymieszać. Resztę śmietanki przelać do miski i wstawić do lodówki lub zamrażarki.

Żelatynę wsypać do garnuszka, dodać 2 łyżki wody i wymieszać. Odstawić do namoczenia na około 10 minut. Następnie krótko podgrzać na minimalnym ogniu, cały czas mieszając do całkowitego rozpuszczenia się żelatyny, odstawić i przestudzić (żelatyna ma być płynna w momencie łączenia z resztą składników). Połączyć rozpuszczoną żelatynę z bazyliową śmietanką.

Resztę zimnej śmietanki (375 ml) ubić na sztywno, wlać ostudzoną masę bazyliową i zmiksować krótko mikserem do połączenia się składników.

Na serniku wyłożyć mus, wyrównać powierzchnię, wstawić do lodówki na około 2 godziny. Obkroić nożem sernik gdy mus będzie już sztywny. Udekorować bazylią oraz skórką z limonki.

ULA SOKOŁOWSKA

autorka bloga www.greensalad21.pl

Kobido – droga do piękna

Japoński Kobido to jeden z najstarszych masażu na świecie sięgający około XV wieku. Według legendy rytuał ten był wynikiem walki między dwoma chińskimi mistrzami masażu An-Ma. W konkurencji, która trwała kilka miesięcy nie został jednak wyłoniony zwycięzca. Mistrzowie postanowili więc zjednoczyć swoje talenty, aby utworzyć nową technikę masażu zwaną KOBIDO, który cechował się równowagą pomiędzy zdrowiem fizycznym, emocjonalnym i duchowym

Przez wiele stuleci masaż ten był przeznaczony tylko dla rodziny cesarskiej. W miarę upływu czasu to ograniczenie zostało zniesione i masaż stał się ogólnie dostępny i przekazywany wielu pokoleniom masażystów jako jeden z najlepszych masażu odmładzających twarz. Obecnie technika masażu KOBIDO cieszy się coraz większym powodzeniem i jest chętnie praktykowana w salonach kosmetycznych. W przeciwieństwie do większości masażu twarzy, które działają powierzchownie, KOBIDO działa na głębsze warstwy skóry, struktury mięśni i powięzi. Charakteryzuje się głównie szybkością pracy rąk i palców, mówi się, że ma największą liczbę i najbardziej złożony zestaw technik manualnych. Tak więc, kiedy ruch jest powolny, klient ma się zrelaksować, a intensywne etapy masażu mają stymulować skórę w celu osiągnięcia oczekiwanego efektu liftingującego. Należy zwrócić uwagę na fakt, że Kobido nigdy nie powinien powodować bólu, chociaż złożoność i intensywność ruchów może być czasem mniej komfortowa. Celem japońskiego masażu twarzy i wykonywanych technik jest dokładne i precyzyjne określenie kondycji skóry i pracy

na punktach akupresury, aby osiągnąć równowagę, tak cenioną w kulturze Japonii. Dzieli się na cztery etapy: relaks, drenaż limfatyczny, lifting oraz akupresura. Składa się z około tysiąca ruchów: subtelnych, szybkich, intensywnych, zapewniających widoczną oraz długotrwałą poprawę wyglądu oraz kondycji skóry twarzy, szyi i dekoltu.

Zmiany, jakie możemy zaobserwować już po pięciu masażach, to:

- wygładzenie zmarszczek,
- podniesienie owalu twarzy,
- zwiększenie produkcji kolagenu i elastyny, a więc zagęszczenie skóry,
- poprawa jędrności i rozjaśnienie kolorytu,
- znaczny lifting, czyli alternatywa dla medycyny estetycznej.

Zdrowotne walory masażu Kobido:

- reguluje bilans energetyczny całego ciała,
- walczy z stresem,

Kobido 古美道



- zapewnia pełny relaks i odprężenie,
- zmniejsza efekty bruksizmu (nocne zgrzytanie zębami),
- łagodzi bóle głowy,
- unika sztywności twarzy,
- zmniejsza problemy z układem pokarmowym,
- poprawia wzrok.

Najlepsze efekty uzyskamy przy minimum 5 seriach w ciągu 3-4 tygodni.

Wskazania do masażu:

- skóra wiotka, wymagająca ujędrnienia,
- skóra szara, wymagająca odżywienia,
- skóra postarzała, wymagająca liftingu,
- likwidacja napięć mięśniowych,
- potrzeba relaksu i odpoczynku.

Oprócz wielu walorów prozdrowotnych i odmładzających masaż Kobido to również niebawo relaks i odprężenie dla całego organizmu. Warto spróbować tej nowości, by dać szansę bezinwazyjnej rewitalizacji i odmłodzenia skóry. Kobido można również dodać do zabiegu twarzy, łączy się go wtedy z peelingiem oczyszczającym skórę i maską odpowiednio dobraną do potrzeb skóry. Tworzymy wtedy prawdziwy rytuał spa, który serdecznie polecam.

JUSTYNA KWIECIEN

dplomowana masażystka, Salon Angelium Spa Zamek Królewski



fot. Natalija Tschelaj-Kreibich z Pixabay



Stowarzyszenie

POMOC BLIŹNIEMU



Stoisz w obliczu wyzwania?

Opiekujesz się osobą
przewlekle chorą w domu?

Potrzebujesz wsparcia?

Zgłoś się do nas! MOŻEMY CI POMÓC!

Zapraszamy do Centrum Wsparcia
opiekunów nieformalnych/faktycznych
osób niesamodzielnych.



692 043 473

Nasz adres:

Niepołomice, ul. Bocheńska 26, pokój numer 14

www.centrumwsparcia.org

centrumwsparcia@pomocblizniemu.org

Zakres wsparcia uczestnika programu obejmuje:

wsparcie edukacyjno - doradcze czyli pięć wizyt specjalistów
/pracownik socjalny, pielęgniarka, lekarz,
fizjoterapeuta, psycholog

dobrowolny udział w grupach wsparcia

usługi opieki wytchnieniowej/ odciążeniowej świadczonej
w miejscu zamieszkania

możliwość bezpłatnego wypożyczenia sprzętu
rehabilitacyjnego

dostęp do informacji dot. form wsparcia, dofinansowania
oraz świadczeń

BEZPŁATNE WSPARCIE!

Projekt pn. "Program wsparcia osób niepełnosprawnych i niesamodzielnych" realizowany jest w okresie od sierpnia 2018 r. do 28 lutego 2021 r., w ramach 9. Osi priorytetowej Region spójny społecznie, Działanie 9.2 usługi społeczne i zdrowotne, Poddziałanie 9. 2. 2 usługi opiekuńcze oraz interwencja kryzysowa - ZIT, Typ projektu A. działania wspierające opiekunów nieformalnych osób niesamodzielnych. Projekt finansowany w całości przez Gminę Niepołomice ze środków Regionalnego Programu Operacyjnego Województwa Małopolskiego na lata 2014 - 2020.



Stowarzyszenie
POMOC BLIŹNIEMU



Rzeczpospolita
Polska



MAŁOPOLSKA

Unia Europejska
Europejski Fundusz Społeczny



Fakty i mity na temat ciąży u psów i kotów

Ciąża jest jednym z najważniejszych etapów życia zapewniającym ciągłość każdego gatunku. Zarówno u ludzi, jak i u zwierząt można podzielić go na wiele części, w których dochodzi do konkretnych zmian i to nie tylko u płodu. Od momentu zapłodnienia w organizmie matki – niezależnie od gatunku czy rasy – wszystko podporządkowane jest utrzymaniu ciąży i wydaniu na świat zdrowego potomstwa

Zwierzęta i ludzie przechodzą w życiu wiele etapów mających za zadanie przygotować je do roli rodzica i wychowywania potomstwa. Już na samym początku życia, czyli w okresie zarodkowym, płodowym i później – noworodkowym – powstają u samic komórki płciowe, różnicują się i rozwijają narządy rozrodcze oraz pojawiają się hormony płciowe. Okres młodzieńczy u zwierząt kończy się wraz z momentem osiągnięcia dojrzałości płciowej. Każdy gatunek, a nawet rasa czy wielkość zwierzęcia determinują moment, w którym zwierzę jest w stanie przystąpić do rozmnażania płciowego i wydania na świat potomstwa. Dla przykładu: króliki stają się gotowe do rozrodu już w wieku 3-3,5 miesiąca, chomiki w wieku 6 tygodnia życia, a samica słonia afrykańskiego w wieku 14-15 lat! Tak wysokie zróżnicowanie wpływa przede wszystkim z długości życia danego gatunku.



Większość suk dojrzałość osiąga pomiędzy 6. a 15. miesiącem życia. U małych ras pierwsza ruja występuje pomiędzy 6. a 10. miesiącem, u dużych ras może ona pojawić się tuż przed osiągnięciem pierwszego roku życia. Kotki są zwierzętami dość szybko osiagającymi płodność. Pojawiają się wtedy po raz pierwszy objawy rujowe, tzw. „marcowanie”. Kotka jest od tej pory zdolna do rozrodu z punktu widzenia reprodukcyjnego, lecz jeszcze nie zawsze z punktu widzenia fizjologicznego. U kotek cykl rujowy rozpoczyna się zwykle na początku roku, mniej więcej od stycznia. Zatem wiek, w którym kotka zaczyna po raz pierwszy raz marcować – wiek tak zwanej dojrzałości płciowej – uzależniony jest w dużym stopniu od pory roku, w jakiej się urodziła. Oznacza to, że jeśli przy-

szła na świat w pierwszej połowie roku, na przykład późną wiosną, to dojrzałość zacznie przejawiać prawdopodobnie w wieku 8-10 miesięcy. Jeśli natomiast urodziła się w okresie wakacyjnym lub po wakacjach, pojawienie się pierwszej rui na początku następnego roku oznacza, że dojrzałość osiągnie w wieku pół roku. Dojrzałość płciowa nie jest jednak jednoznaczna z dojrzałością hodowlaną. Pomimo zdolności wytwarzania komórek jajowych oraz możliwości zapłodnienia organizm musi być wystarczająco ukształtowany, by poradzić sobie z ogromem wysiłku związanego z ciążą i porodem.

Po osiągnięciu dojrzałości zwierzę wkracza w cykl płciowy, który składa się z kilku faz mających na celu przygotowanie organizmu do wydania potomstwa. Pierwszą z nich jest faza Proestrus, czyli faza przedrujowa. Pierwszym objawem rozpoczęcia tej fazy u suk jest krwisty wypływ z pochwy. U kotek nie zauważamy tego zjawiska. Zarówno suka, jak i kotka stają się atrakcyjne dla samców z powodu znacznego wydzielania hormonów płciowych – estrogenów. Faza ta trwa średnio 9 dni (od 2-25). Następn-





średnio 30 minut. Kolejne płody powinny pojawiać się z odstępem 45 minut do jednej godziny. Jeżeli przerwa ta wynosi znacznie więcej lub zwierzę jest zmęczone, pilnie należy skonsultować się z lekarzem weterynarii. U kotek może wystąpić przerwa w porodzie trwająca dzień lub nawet kilka! Zwierzę znajdujące się w nieodpowiednich warunkach lub w stresującej sytuacji potrafi przerwać poród i opóźnić go nawet o kilka dni. Ma to na celu zapewnienie bezpieczeństwa potomstwu przez przyszłą matkę. Ostatnia faza porodu to wydalanie łożysk i połów.

Czy zwierzęta mają instynkt macierzyński? Oczywiście! Samica od razu po urodzeniu płodów rozpoczyna intensywną opiekę nad maluchem. Zaczynając od usunięcia błon płodowych, odgryzienia pępownicy, a kończąc na dokładnym oczyszczeniu swoich dzieci. Ma to za zadanie udrożnić drogi oddechowe, pobudzić do aktywnego oddychania oraz zapewnić odpowiednią temperaturę ciała. Zwierzęce matki są troskliwe, skrupulatnie wylizują i masują swoje dzieci. Leżą cały czas przy maluchach, niechętnie wychodzą na spacer. Stale chcą mieć dzieci obok siebie. Niektóre nie chcą, aby ktokolwiek dotykał szczeniąt lub kociąt i mogą nawet dla domowników być agresywne. Należy dać im spokój, aby oswoiły się z tą nową dla nich sytuacją. Matka musi odpocząć po porodzie, bardzo często zasypia, mimo kręcących się dookoła niej dzieci. Od razu po porodzie szczenięta czy kocięta bardzo szybko muszą otrzymać naturalny pokarm matki. To bardzo istotne, ponieważ w pierwszych godzinach

nym etapem jest Estrus, czyli ruja właściwa. Zwierzę jest gotowe do rozmnażania, wykazuje odruch tolerancji dla samca, a poziom hormonów płciowych znacznie wzrasta. W tej fazie po kontakcie z samcem dochodzi do zapłodnienia.

Ciąża u suk i kotek trwa 63 dni od momentu owulacji (średnio 56-70 dni od momentu krycia). Długość ciąży jest również specyficzna dla gatunku. Dla przykładu u chomika ciąża trwa 16 dni. Królika 30 dni, lwa 105 dni, bydła 9 miesięcy, żyrafy 14 miesięcy, a słonia aż 22 miesiące. Podczas tego czasu w organizmie zwierzęcia dochodzi do bardzo wielu zmian zarówno fizycznych, jak i psychicznych.

Jak rozpoznać, że nasza kotka lub suczka jest w ciąży? Najbardziej miarodajną metodą są badania dodatkowe wykonywane przez lekarza weterynarii. Zmiany towarzyszące ciąży pojawiają się stosunkowo późno. Podobne objawy występują zarówno u suk ciężarnych, jak i suk z ciążą urojoną. Dochodzi wtedy do wzrostu masy ciała, niepokoju zwierzęcia, budowania gniazda oraz pojawienia się mleka w gruczołach sutkowych. Profil hormonalny poziomu progesteronu u ciężarnych i zwierząt z ciążą urojoną jest bardzo podobny, jedyną różnicą jest to, że u samic ciężarnych około 48h przed porodem dochodzi do gwałtownego spadku poziomu progesteronu. Najbardziej wiarygodną metodą jest badanie ultrasonograficzne ciężarnej samicy. Już od 21 dnia ciąży doświadczony lekarz weterynarii jest w stanie zobrazować zarodek otoczony wodami i błonami płodowymi. Pierwsze bicie serca lekarz jest w stanie zobaczyć w 28 dniu ciąży, a pomiędzy 35-39 dniem zaczynają być widoczne narządy

płodu. Dzięki pomiarom tętna płodowego lekarz jest w stanie określić zbliżający się poród.

Fizjologiczny poród zarówno u suk, jak i kotek składa się z trzech faz. Pierwsza z nich jest najdłuższa, dochodzi w niej do przygotowania samicy do wydalania płodu. Towarzyszą jej skurcze i bóle porodowe, które mogą trwać od 6 do 12 godzin. Zwierzę jest wtedy niespokojne, szuka odosobnionego miejsca, często pojawia się ciężki oddech oraz dreszcze. Przyszła mama szuka idealnego miejsca do wydania swojego potomstwa, próbując zbudować idealne gniazdo. Drugi etap porodu jest momentem aktywnego wypierania płodów. Faza ta trwa średnio od 2 do 12 godzin. Od momentu wystąpienia silnych bólów porodowych do urodzenia pierwszego płodu powinno upłynąć





mleko zawiera niezbędne przeciwciała zapewniające odporność przez pierwsze tygodnie życia zwierzęcia. Zbyt mała ilość cennego mleka może w przyszłości skutkować niedoborami immunologicznymi zwierzęcia, znaczną podatnością na choroby zakaźne, a nawet nieprawidłowościami w rozwoju. Zwierzęta po porodzie są bezradne, nie widzą, nie słyszą, a nawet nie potrafią utrzymać swojej temperatury ciała. W tym czasie najbardziej potrzebują ciepła matki i spokoju.

Jakie są możliwe komplikacje porodowe u zwierząt domowych? Do jednych z najczęstszych powikłań zaliczamy zapalenie gruczołu mlekowego, które może pojawić się nawet kilka tygodni po porodzie. Najczęstszym objawem towarzyszącym jest obrzęk, pociemnienie, brązowy wysięk z gruczołu mlekowego. Sutki stają się bolesne, a w zaawansowanych przypadkach może dojść do gorączki. Kolejnym częstym powikłaniem jest ciężyzka poporodowa występująca na skutek niedoborów mineralnych. Stan ten pojawia się najczęściej dwa do trzech tygodni po porodzie, a jego przyczyną jest zazwyczaj niedobór wapnia i znaczne osłabienie zwierzęcia. Dotyczy to głównie ras miniaturowych (pekińczyki, maltańczyki, yorkshire terrier). Główne objawy to: zaniepokojenie, pocieranie głową będące objawem świądu, utrudniony chód, polegwanie, drgawki, a nawet ośpienie czy skurcze toniczno-kloniczne ciała. W takiej sytuacji należy jak najszybciej udać się do lekarza w celu wyrównania niedoborów!

Zaburzenia okresu poporodowego mogą dotyczyć zarówno matki, jak i jej

potomstwa. Na skutek wielu nieprawidłowości występujących na kolejnych etapach ciąży może dochodzić do niedorozwoju lub nawet śmierci płodów lub noworodków. Podobnie jak u kobiet, bardzo często u zwierząt dochodzi do wczesnej zamieralności zarodków, najczęściej spowodowanej nieprawidłowościami ze strony matki lub wczesnymi wadami genetycznymi zarodków. Poronienia, podobnie jak u ludzi, stanowią bardzo duży odsetek problemów w rozrodzie zwierząt. Czasem dochodzi do zatrzymania martwego płodu w macicy, gdzie ulega on maceracji, mumifikacji lub rozpadowi gnilnemu. Za niezdolne do życia uważa się płody urodzone przed upływem 55. dnia ciąży.



Cesarskie cięcie jest równie powszechnie wykonywanym zabiegiem u zwierząt, jak i u ludzi. Zabieg ten, często jako jedyne możliwe rozwiązanie porodu, pozwala ograniczyć starty miotu, a nawet uratować życie matce oraz jej dzieciom. Jeżeli zabieg jest planowany (wielu hodowców decyduje się na niego już na początku ciąży, wiedząc, jak dużym ryzykiem obarczony jest poród naturalny), zapobiega on wystąpieniu ewentualnych komplikacji. Jednak niezmiernie istotne jest precyzyjne ustalenie daty porodu oraz monitorowanie ciąży przez cały jej okres. Termin zabiegu musi być ściśle dostosowany nie tylko do przewidzianego terminu porodu, ale także do dojrzałości płodów (ustalonej na podstawie badania USG). Po udanym zabiegu cesarskiego cięcia zwierzę należy otoczyć szczególną opieką i troską.

Artykuł miał za zadanie przybliżyć właścicielom zwierząt podstawowe zagadnienia związane z ciążą i okresem okołoporodowym. Jest to temat bardzo obszerny, więc wiele z ważnych zagadnień nie zostało w nim poruszonych. W każdym przypadku komplikacji lub nurtujących pytań należy zwrócić się do lekarza weterynarii.

Ciąża i poród to wyjątkowy czas zarówno dla nas, jak i dla naszych pupili. Warto zadbać o prawidłową opiekę, żywienie i pomoc w przypadku trudności związanych z tym okresem.

ANNA ADAMCZYK

lekarz weterynarii w Przychodni Weterynaryjnej Dan-Vet w Niepołomicach
fot. pixabay.com

STOWARZYSZENIE ZIELONY PUSZCZYK

Nasz jerzyk

Po obfitych majowych deszczach w wielu rejonach kraju, także w naszej gminie, zmagaliśmy się z plagą komarów. Wtedy właśnie w naturalny sposób z pomocą przyszedł nam niesamowity ptaki – jerzyki. Stały się tym samym jednymi z najpopularniejszych ptaków w Polsce. W mediach pojawiło się wiele publikacji, artykułów i notek o tym gatunku, jednak nie wszystkie zawarte w nich informacje były do końca prawdziwe

Narosło kilka mitów, które – notorycznie powielane – spowodowały, że przypisano jerzykom nieprawdziwe cechy lub umiejętności. W literaturze przedmiotu można poznać fakty mniej znane, ale niezwykle istotne dla tego gatunku, jego specyficzne zachowanie oraz ochronę. Jako pogromcy niechcianych przez nas insektów jerzyki są niewątpliwie naszymi sprzymierzeńcami i to należy przyjąć za pewnik. Pozostałe cechy i umiejętności oraz rola, jaką te ptaki odgrywają w przyrodzie, zostały omówione w dalszej części niniejszego artykułu.

Jeden dorosły osobnik w ciągu dnia może zjeść ponad 20 000 szt. owadów, a gdy wychowuje młode należy doliczyć drugie tyle na każde karmione pisklę.

Jerzyk zwyczajny (*Apus apus*) to ptak wędrowny, który w Polsce jest pospolicym, a w miastach dość liczny ptakiem lęgowym. Nazwa łacińska pochodzi z języka greckiego i oznacza „beznogi”. Nie jest to oczywiście prawdą, ponieważ ptaki te posiadają krótkie (10 mm), ale bardzo silne nogi z czterema skierowanymi do przodu palcami i ostrymi szponami. Z kolei polska nazwa wzięła się stąd, że zimujące w południowej Afryce ptaki przylatują do nas zazwyczaj w okolicach dnia św. Jerzego (23.04). Jerzyki, choć przypominają i często są mylone z jaskółkami, nie są z nimi spokrewnione i należą do innej rodziny oraz rzędu ptaków. Są od nich zdecydowanie większe, inaczej ubarwione i mają inną technikę lotu. Jerzyk przede wszystkim ma jednolitą brązowo-brunatno-szarą barwę z małą jasną i niewidoczną z dalszej odległości plamą na gardle. Ponadto, gdy szybuje w powietrzu, przybiera charakterystyczny sierpowaty kształt. Jaskółki natomiast mają biały spód ciała i krótsze skrzydła, którymi szybko



fot. Radosław Gwóźdź – głowa jerzyka z widocznym krótkim dziobem

trzepoczą w locie. Właśnie te różnice pomiędzy gatunkami umożliwiają nam łatwiejsze rozpoznanie ich z ziemi. Jerzyki pierwotnie gnieździły się w szczelinach skał, urwiskach oraz w dziuplach wysokich drzew. Obecnie ponad 90% populacji odbywa lęgi w miastach, a dokładniej w szparach i zakamarkach oraz stropodachach wysokich budynków. Naturalne miejsca lęgowe tych ptaków można jeszcze spotkać np. w Puszczy Białowieskiej, Wielkopolskim Parku Narodowym i Tatrach. Jerzyki spędzają w naszym kraju ok. 4 miesiące, przylatując z początkiem maja, a odlatując w pierwszych dniach sierpnia.

Pokarm jerzyków stanowią owady i pajęczaki unoszące się w powietrzu

Długość ciała: 16-18 cm, rozpiętość skrzydeł: 40-50 cm, masa ciała: 36-52 g.

Samica składa 2-3 białe jaja w odstępach 2-3 dniowych. Inkubacja trwa ok. 20 dni, a pisklęta po 35-56 dniach (zależnie od dostępności pokarmu) jako całkowicie samodzielne ptaki opuszczają gniazdo i od razu rozpoczynają migrację. Dojrzałość płciową osiągają w 3. roku życia.

(wielkości do ok 12 mm), chwytane w locie krótkim, ale bardzo szeroko rozwartym dziobem. Pszczelarze mogą być jednak spokojni, ponieważ ptaki te nie zjadają owadów żądliwych, w tym pszczół. Jerzyki lubią polować w grupie, często na dużych wysokościach.

W przypadku złych warunków atmosferycznych pozostawione w gniazdach młode potrafią zapaść w potowiczny letarg, poprzez który spowalniają funkcje życiowe organizmu, oszczędzają energię i ciepło. W takim stanie potrafią przetrwać od 2 do nawet 10 dni, czekając na powrót rodziców z pokarmem.

W razie niepogody dorosłe osobniki mogą przemieścić się na żerowiska oddalone od miejsca lęgowego nawet o kilkaset kilometrów. Nie posiadają wola, a schwytane owady łączą ze śliną tworząc w gardle ok 1-gramową kulkę zwaną bolusem.

Jerzyki w powietrzu nie tylko żerują, ale również piją, kopulują, śpią i zbierają materiał na gniazdo. Są długodystansowcami i potrafią latać z prędkością ok. 160 km/h w locie poziomym.



fot. Mark Smyth – kulka pokarmu zebranego przez jerzyka tzw. bolus

Nie jest prawdą, że latają nieprzerwanie przez 3 lata oraz że nie potrafią wystartować z ziemi, bo mają słabe nogi. Tak długi lot nie ma racjonalnego wytłumaczenia. Jest to przecież niepotrzebny wydatek energetyczny i stres dla ptaka. Duńscy naukowcy dowiedli, że młody jerzyk przebywał w powietrzu bez lądowania ok. 10 miesięcy. Był to okres trwający od opuszczenia gniazda do powrotu w miejsce gniazdowania. Jeśli chodzi o nogi jerzyków, są one silne, co dowodzi, że ptaki ćwiczą je, przywierając do

Jerzyk, który nie może wystartować z ziemi zawsze potrzebuje naszej pomocy, której musimy mu udzielić i nie można go pozostawić samemu sobie. Dotyczy to także młodych, zdrowych osobników, które z różnych powodów opuściły przedwcześnie gniazdo. To odmienny przypadek do większości podlotów innych gatunków ptaków, których nie należy zabierać, ponieważ zazwyczaj pozostają one pod stałą opieką rodziców.

stromych powierzchni. Umiejętność ta jest możliwa dzięki czterem palcom skierowanym do przodu. Należy także mieć świadomość, że zdrowy osobnik nie będzie miał problemu ze startem z płaskiej powierzchni. Jeżeli zaś znajdziemy nietożnego jerzyka, to zaleca się jak najszybsze przekazanie takiego ptaka w ręce specjalistów. Z powodu specyficznych upodobań pokarmowych odchowanie go jest niezwykle trudne. Trzeba wiedzieć, że masa jerzyka niezbędna do jego wypuszczenia na wolność to przynajmniej 45 g przy jednocześnie całkowitym zatrzymaniu wzrostu lotek skrzydeł. Inaczej ptak nie poradzi sobie i nie dotrze na zimowisko do Afryki. W normalnych okolicznościach zimuje on na południe

od równika m.in. w takich krajach, jak Tanzania, Zimbabwe, Madagaskar czy RPA, więc ma spory kawałek drogi do przebycia.

Jerzyki są ptakami żyjącymi w koloniach i uważano je za gatunek monogamiczny. Dowiedziono jednak, że pary nie migrują i nie zimują wspólnie, a wspomniana monogamia sprowadza się jedynie

do wspólnego miejsca lęgowego. Jerzyki przywiązują się trwale do swoich miejsc rozrodu, do których wracają z zimowisk. Powszechna w naszym kraju termomodernizacja budynków znacznie zmniejszyła w ostatnich latach populację jerzyków w Polsce. Ptaki te zapamiętują bowiem wejścia do swoich miejsc lęgowych z dokładnością co do centymetra. Zakończenie prac budowlanych powoduje zazwyczaj uszczelnianie obiektu, ograniczenie potencjalnych i niszczenie obecnych miejsc lęgowych. Brak konkretnych regulacji prawnych co do zapewnienia kompensacji stawia te niezwykle pożyteczne i zależne od naszych budowli ptaki na pozycji przegranej.

Jerzykom można w dość łatwy sposób pomóc, montując dla nich specjalnie przygotowane budki lęgowe. Jest to skuteczna alternatywa dla coraz szczelniejszych konstrukcji i nowoczesnych wykończeń naszych budynków. Jednak, aby takie sztuczne miejsca lęgowe zostały zaakceptowane przez ptaki, muszą zostać spełnione pewne warunki. Skrzynka lęgowa powinna być zawieszona od strony północnej lub wschodniej na wysokości minimum 6 m nad ziemią, mieć odpowiedni kształt i wielkość otworu wlotowego. Pod budką nie mogą znajdować się przeszkody typu drzewa, gzymsy czy balkony, ponieważ wylatujący jerzyk, zanim wzbije się w powietrze, swobodnie opada kilka metrów.

Jerzyki, którym zaklei się wejście do miejsca lęgu potrafią uderzać w to miejsce, nawet powodując własny zgon. Ptaki te żyją średnio 7 lat, ale najstarszy zaobserwowany osobnik miał 21 lat, co sprawia, że zaliczyć je można do długowiecznych.

Należy pamiętać, że budki lęgowe muszą być solidnie wykonane i wytrzymać najdłużej jak to możliwe, gdyż ptaki będą je wykorzystywać przez całe życie.

Warto chronić jerzyka i robić wszystko, żeby zwiększyć populację tych ptaków w naszych miastach i wsiach. Na pewno odpłacą się nam, zmniejszając liczbę dokuczliwych komarów, meszek i much, co z pewnością pozowali na przyjemniejsze spędzanie letnich dni poza domem.

Bibliografia:

- A. Kruszewicz, *Ptaki Polski*, t. I, Multico 2010.
- Ptaki. Przewodnik Collinsa*, Multico 2012.
- A. Walasz, M. Misielak, *Ochrona ptaków i nietoperzy zasiedlających budynki w miastach*, MTO 2014.

PIOTR WOŚ

Stowarzyszenie Zielony Puszczyk



fot. Radosław Gwóźdź – jerzyk na pionowej ścianie

Kurka wodna!

Powiedzenie „kurka wodna” zna chyba każdy. Używane jako zamiennik wielu obraźliwych słów jest często stosowane, by wyrazić zdziwienie, zaskoczenie lub jeszcze inne stany emocjonalne. Mało kto wie, że kurka wodna to również dawna nazwa kokoszki zwyczajnej, czyli niezwykle skrytego mieszkańca naszych trzcinowisk

Kokoszka

Kokoszka zwyczajna (*Gallinula chloropus*) to ptak wodny z rodziny chruścieli, czyli gatunków zazwyczaj związanych z wodą i terenami podmokłymi. Występuje na zbiornikach wodnych o zróżnicowanej wielkości z gęstą roślinnością podwodną i nawodną. Chętnie przebywa na wolno płynących rzekach i na sadzawkach w parkach.

Swoje gniazda buduje na kilka sposobów – na zwałach trzcin, ukryte pod osłoną roślin, na niskich gałęziach, a nawet na zatopionych przedmiotach, które unoszą się na wodzie i dryfują. Buduje je z suchych liści, trzcin i turzyc.

Pożywienie kokoszki to pokarm mieszany. Żywi się przede wszystkim wodnymi bezkręgowcami, ale także nasionami, owocami i roślinnością bagienną. Wykazuje duże zdolności podczas zdobywania pokarmu. Zdobywa go na powierzchni wody, pod wodą i na lądzie. Jest znakomitym pływakiem, świetnie nurkuje i sprawnie chodzi po drzewach.

Pisklęta kokoszki dobrze pływają już po kilku dniach. Są karmione przez rodziców, a te z późniejszych lęgów przez swoje rodzeństwo. To bardzo ciekawe zjawisko i odwrotne do „kainizmu”, czyli zachowania niektórych ptaków szponiastych, które polega na eliminowaniu



słabszych piskląt przez silniejsze w celu pozbycia się konkurencji pokarmowej (zachowanie obserwowane m.in. u orlika krzykliwego, bielika, pustułki). Kokoszki są zdecydowanie bardziej rodzinne, dlatego starsze osobniki opiekują się młodszymi.

Z kurką wodną kojarzy mi się przede wszystkim jej skryty tryb życia. Jest bardzo płochliwa i widzi zbliżające się zagrożenie z daleka. Najczęściej ucieka w szuwały, ale gdy nie ma takiej możliwości, kryje się pod powierzchnią wody, czepiając się nogami podwodnej roślinności. Wystawia wtedy z wody dziób, sprawdzając, czy zagrożenie minęło.

Na terenie Polski kokoszka objęta jest ścisłą ochroną gatunkową.

Obserwacje

Na lęgowiska populacje kokoszek przylatują już w połowie marca. Wtedy właśnie rozpoczęłam obserwacje, wybierając sobie kilka miejsc na starorzeczach. Ptaki zajęły swoje rewiry i połączyły się w pary. Podczas toków samiec kokoszki udaje czyszczenie piór oraz pokazuje samicy białe pokrywy podogonowe. Gdy zostanie wybrany, rozpoczyna poszukiwania odpowiedniego miejsca na gniazdo. To właśnie samiec – w przeciwieństwie do większości gatunków ptaków – odgrywa większą rolę podczas opieki nad młodymi. To częściowe odwrócenie ról przejawia się też w walkach, które toczą między sobą samice. Te starają się znaleźć małego, ale opasłego samca.

Zamaskowałam się, ubierając specjalny strój i zajęłam miejsce przy przewróconym drzewie blisko brzegu. Kilkanaście pierwszych minut minęło w zupełnej ciszy – ptaki z dużej odległości widziały, jak szłam do swojej kryjówki, i schowały się. Po długim czasie z trzcin usłyszałam głos wołania. Po kolejnych minutach zobaczyłam, że kokoszka powoli zaczęła wypływać na środek jeziora. Pływając, poruszała głową w przód i w tył. Była ostrożna i szyb-



ka. Wstrzymałam oddech, gdy zaczęła płynąć w moją stronę. Z każdą chwilą była coraz bliżej. Patrzyłam, jak nurkuje i jak wylawia z wody pożywienie. W pewnym momencie podpłynęła do mnie na tak bliską odległość, że nie mieściła mi się w kadrze. Wtedy za sobą usłyszałam drugą kokoszkę. Nie śmiałam jednak się odwrócić, by tylko ich nie spłoszyć. Zrobiłam kilka zdjęć i czekałam dalej. Obserwowana kurka podpłynęła do mojego brzegu i z zachwycającą łatwością wspięła się na przewrócone drzewo, po którym zaczęła biegać. Zdecydowanie urzekła mnie swoją zwinnością i szybkością. Wyjątkowe wrażenie zrobiły też jej zielone nóżki z długimi pazurami. To dzięki nim porusza się wśród trzciny w zaroślach z tak dużą łatwością.

Gdy obiekt obserwacji w spokoju odpłynął dalej i zniknął mi z oczu, powoli odwróciłam się tam, gdzie chwilę wcześniej słyszałam głos innego ptaka. Znów parę minut czekania i wypłynęła kolejna, a za nią jeszcze samiec. Ptaki połączyły się już w parę i w tym momencie budowały razem gniazdo, nie odstępując się na krok.

Tego dnia na starorzeczu zaobserwowałam łącznie osiem kokoszek i jest to wynik, który naprawdę mnie zaskoczył.

Niepołomickie kokoszki

O tym, że w Niepołomicach na Drwinie przebywają kokoszki wiedziałam już od jakiegoś czasu. Widziałam je czasami, przejeżdżając samochodem. Trzymały się jednak na uboczu, dlatego gdy dojrzałam je niemalże w centrum miasta, aż chciało się powiedzieć: „Kurka wodna, toż to kurka wodna”.



Zmierzałam wtedy pieszo w stronę rynku. Zawsze, bez względu na to, gdzie jestem, rozglądam się w poszukiwaniu ptaków – ot taki już syndrom ptasiarza (to częste u miłośników ptaków zjawisko doczekało się nawet swojej nazwy *Obsessive Birding Disorder*). Dojrzałam trzciniaka, usłyszałam rokitniczkę i kłaskawkę, aż moje oczy powędrowały do niewidzianej wcześniej w tym miejscu młodej kokoszki. Siedziała dumnie na zwale trzciny, pielęgnowując starannie pióra. Niestety nie miałam wtedy czasu dokładniej się jej przyjrzeć, ale na miejsce wróciłam kolejnego dnia. Liczba zauważonych młodych kokoszek wzrosła do dwóch.

Fakt, że pojawiły się w centrum miasta mógł być spowodowany między innymi tym, że trzciny nie zostały w całości wykoszone – ku uciesze ptaków. Bliska i bardzo częsta obecność ludzi sprawiła automatycznie, że kokoszki stały się mniej skryte. Były przyzwyczajone do obecności pieszych przechodzących chodnikiem wzdłuż brzegu. Dzięki temu można było „obserwować je, ile wlezie”, o ile zachowywało się naturalnie. Niepołomickie kokoszki stawały się podejrzliwe, gdy podeszło się zbyt powoli i odpływały, gdy było za głośno.

Kolejne niepołomickie kokoszki znalazłam na stawie przy ulicy Moczydło. Dorosłą niełatwo było zauważyć, ponieważ skutecznie się chowała, ale podejrzewałam, że tam są – zauważyłam wcześniej wydeptane zwały trzciny, na których kokoszki czyściły swoje pióra. Musiałam swoje odsiedzieć, by w końcu zobaczyć, jak przemyka między trzciniakami, ale udało się. Tego samego dnia na drugim końcu stawu wypatrzyłam też małego śpieszka – młodą kokoszkę, która wygrzewała się na zwałonym pniu. Podeszłam trochę bliżej, by zrobić jej kilka zdjęć i niedługo później z trzciny wypłynął kolejny tegoroczny maluch. Młody z łatwością wspiął się na konar, otrzepał z wody pióra i zaczął wspinać się między krzyżówkami w stronę śpiącej kokoszki. Podeszedł do niej i – jak gdyby nigdy nic – dźgnął ją w głowę dziobem. Śpiąca obudziła się natychmiast, po czym dostała drugi raz. Miałam okazję obserwować, jak rodzeństwo czyści sobie nawzajem pióra i muszę przyznać, że był to bardzo miły dla oka widok.

W Niepołomicach znalazłam je jeszcze w kilku miejscach, dlatego przyznaję – kokoszki są wokół nas, ale musimy trochę się natrudzić, by je zobaczyć. Choć nie są rzadkimi ptakami, to prowadzą wyjątkowo skryty tryb życia.

W Niepołomicach znalazłam je jeszcze w kilku miejscach, dlatego przyznaję – kokoszki są wokół nas, ale musimy trochę się natrudzić, by je zobaczyć. Choć nie są rzadkimi ptakami, to prowadzą wyjątkowo skryty tryb życia.

tekst i zdjęcia **PATRYCJA WĄSIKOWSKA**
www.puszczaniepolomicka.pl
 Związek Polskich Fotografów Przyrody





RUSZ makówką z Trzoskiem



ILE NIEWIDOCZNYCH OCZEK JEST W SUMIE NA TYCH TRZECH KOSTKACH?



SZYBKIE! PYTANIA!

KTÓRA WERSJA JEST BARDZIEJ POPRAWNA, GDY POWIEMY „SIEDĘM RAZY OSIEM JEST 58” CZY „SIEDĘM RAZY OSIEM TO 58”?

JAK PODZIELIĆ FIGURĘ KRZYŻA, DWOMA PROSTOPADŁYMI CIĘCIAMI, TAK ABY Z UZYSKANYCH CZĘŚCI, ZŁOŻYĆ KWADRAT?



KTÓRY Z NARYSOWANYCH PRZEDMIOTÓW, ZWIERZĄT LUB ROŚLIN NIE ISTNIEJE W RZECZYWISTOŚCI?

POLA CHWAŁY

NIEPOŁOMICE, 27-29 WRZEŚNIA 2019

80. ROCZNICA WYBUCHU II WOJNY ŚWIATOWEJ



Pokazy walk
Rekonstrukcje bitew
Wojskowe oddziały
rekonstrukcyjne
Programy edukacyjne dla dzieci
Gry wojenne i makiety
Obozy wojskowe
Wystawa modeli
Wozy bojowe

SZCZEGÓLNIŃE POLECAMY

Sobota
15.00 i 18.00
pokazy z pirotechniką
20.00 BAŁ na dziedzińcu
Zamku Królewskiego
Niedziela
10.00 Msza Rycerska
po niej defilada rekonstruktorów
12.30 Bez kochania trudno
- koncert pieśni staropolskich

100. ROCZNICA POWSTANIA POLICJI PAŃSTWOWEJ



450. ROCZNICA POWSTANIA RZECZPOSPOLITEJ OBOJGA NARODÓW



Wiecej o programie i całym wydarzeniu na stronie www.polachwaly.pl

HISTORIA JAKO ZABAWA, HISTORIA JAKO PASJA

SPONSORZY

PATRONAT HONOROWY

ORGANIZATORZY

PATRONAT MEDIALNY



KRAKÓW

HISTORIA .ORG.PL



HISTORIA



Plus radio 106.1 FM KRAKÓW

Małopolskie Centrum Dźwięku i Słowa

czasdzieci.pl