

GAZETA KRAKOWSKA

Dziennik Polskiej Zjednoczonej Partii Robotniczej

NR INDEKSU 35015
PLISSN0208-7693

Kraków • Nowy Sącz • Tarnów

Wtorek, 10 I 1989 r.

Nr 8 (12413)

Rok XLI

Cena 15 zł

Wyd 1

Posiedzenie Komisji Polityki Ekonomicznej, Reformy Gospodarczej i Samorządu Pracowniczego KC PZPR

Poprawa sytuacji rynkowej wymaga zdyscyplinowania wzrostu dochodów

Równoważenie gospodarki, a zwłaszcza rynku — przypomniano podczas posiedzenia Komisji Polityki Ekonomicznej, Reformy Gospodarczej i Samorządu Pracowniczego, 9 bm. — stanowi jeden z kluczowych elementów planu konsolidacji gospodarki narodowej. W związku z tym

członkowie komisji próbowali odpowiedzieć na pytanie: czy przedstawione przez rząd propozycje rozwiązań systemowych, a także plany rzeczowe i finansowe są w pełni spójne z owym naczelnym zadaniem? W dyskusji potwierdzono niezbędność i zasadność podejmowanego ob-

nie przez rząd przyspieszenia reform, zmierzających do pobudzenia przedsiębiorczości i aktywności gospodarczej. Jednocześnie jednak członkowie komisji wykazali, iż niezwykle trudno pogodzić bezdyskusyjnie zakładany wysoki deficyt warunków życia i funkcjono-

(DOKOŃCZENIE NA STR. 2)

Rada Ministrów dyskutowała nad sposobami zwiększenia skuteczności poczynań rządu

Biuro Prasowe Rządu informuje: 9 bm. odbyło się posiedzenie Rady Ministrów poświęcone ocenie kwartalnej działalności rządu, kierowanego przez premiera M. F. Rakowskiego. Ministrowie wymieniali poglądy na temat możliwych do podjęcia nowych działań doradczych i długofalowych, sprzyjających poprawie materialnych warunków życia i funkcjono-

wania życia publicznego. Dyskutowano też sposoby zwiększenia skuteczności poczynań rządu. Omawiano model działania rządu i podległej mu administracji oraz współdziałania władz.

9 stycznia rząd nie podejmował decyzji. Obrady nie były oparte o jakikolwiek porządek dzienny, wypełniła je swobodna dyskusja. (PAP)

Stanowisko OPZZ

Podstawą dla pluralizmu związkowego jest pluralizm polityczny

OPZZ jest przeciwnie koncepcji „paktu antykrzysowego” rozumianego jako przyzwolenie na obniżenie poziomu życia obywateli

Komitet Wykonawczy OPZZ ustosunkował się 9 bm. do aktualnych dyskusji dotyczących pluralizmu związkowego i przyjął stanowisko, w którym oświadczył, że jest przeciwny koncepcji „paktu antykrzysowego” rozumianego jako przyzwolenie na obniżenie poziomu życia obywateli. Za niezbędne uznano zasadnicze przeorientowanie polityki społecznej i gospodarczej państwa w kierunku zaspokojenia potrzeb i aspiracji ludzi pracy. Zdaniem OPZZ podstawą dla pluralizmu związkowego jest pluralizm polityczny. Pluralizm związkowy bez pluralizmu politycznego — to groźba dalszego antagonistycznego podziału społeczeństwa. (DOKOŃCZENIE NA STR. 2)

KRÓTKO

(m) WCZORAJ przewodniczący Rady Państwa W. Jaruzelski przyjął znanego brytyjskiego wydawcę Roberta Maxwella. 9 bm. odbyła się w Poznaniu uroczystość nadania tytułu doktora honoris causa Uniwersytetu im. Adama Mickiewicza Robertowi Maxwellowi. PRZEBYWAJĄCY w RFN z okazjijazdu Niemieckiej Partii Komunistycznej członek Biura Politycznego KC PZPR Aleksander Jakowlew przywleczł w niedzielę przez kanclerza Helmuta Kohla, z którym odbył półgodzinny rozmowę w „decydującą otwartą i przy-

Pewexowski kurs dolara przy odszkodowaniach Nowe rodzaje świadczeń Państwowego Zakładu Ubezpieczeń

M.in.: zbiorowe ubezpieczenia rodzinne na życie dla rolników, ubezpieczenie kredytu na wypadek śmierci lub ciężkiego inwalidztwa kredytobiorcy, włączenie zawałów i wylewów krwi do mózgu do pracowniczych ubezpieczeń nieszczęśliwych wypadków

O rozszerzeniu tegorocznej oferty ubezpieczeniowej i programie doskonalenia usług poinformowano 9 bm. na konferencji prasowej w Państwowym Zakładzie Ubezpieczeń. Nowe rodzaje świadczeń to: zbiorowe ubezpieczenia rodzinne na życie dla rolników, ubezpieczenie kredytu na wy-

padek śmierci lub ciężkiego inwalidztwa kredytobiorcy oraz włączenie zawałów i wylewów krwi do mózgu, do pracowniczych ubezpieczeń nieszczęśliwych wypadków. Przedsiębiorstwa mają — począwszy od 1 bm. — możliwość ubezpieczenia ryzyka zakończenia przebiegu produkcji, co

oznacza, że PZU będzie odpowiadać wobec ubezpieczonych za straty spowodowane następstwami zdarzeń losowych (silne mrozy, nadmierne opady, przerwy w dopływie energii, skażenie środowiska itp.). Kolejną propozycją dla przedsiębiorstw, to ubez-

(DOKOŃCZENIE NA STR. 2)

O nowosądeckiej kulturze na partyjnym forum

(Inf. w.) Nowosądeckie na mapie kultury zajmuje poczesne miejsce, co zawdzięcza twórcom ludowym, profesjonalnym, ruchowi amatorskiemu skupionemu wokół licznych tutaj stowarzyszeń. To prawdziwe stwierdzenie nie wyklucza faktu, że kultura, jej placówki, mają określone kłopoty. W kulturze kuleją nie tylko finanse. Bywają przykłady nieracjonalnej gospodarki posiadanych lokalami. Jedne z nich świecą pustkami, w innych aż miło popatrzeć. Nie ma odbiorców czy nie ma atrakcyjnych ofert? Kluby wiejskie na wsi w nich czym nie przypominają tych samych placówek sprzed 20 lat i nie jest to wyłącznie skutkiem przemijającej mo-

dy, czy ekspansji telewizji. Świetlice zakładowe najczęściej służą organizatorom nara-

dy, nie zaprasza się do nich rzeźbiarzy, malarzy, fotografików. Z drugiej strony uproszczone byłoby twierdzenie, że tam, gdzie nie ma domu kultury, nie ma też kultury. W Tymbaroku jest Dom Kultury, a afiszę anonsują najczęściej dyskoteki. O Nowym Sączu dla odmiany mówi się, że ma nadmiar placówek, ale brakuje miastu jednego dyrygenta. I tak dochodzimy do problemu ludzi: sterników do chwytliwych koncepcjami porwany ludzi z różnych środowisk i kręgów zainteresowań, skorych do dialogu z przeciwnymi obozami, jeżeli

(DOKOŃCZENIE NA STR. 6)

PRL — RFN Rozmowy T. Olechowskiego z H. D. Genscherem

W poniedziałek przewodniczący polskiej delegacji na paryską konferencję w sprawie zakazu broni chemicznej minister spraw zagranicznych Tadeusz Olechowski spotkał się w ambasadzie polskiej z ministrem spraw zagranicznych Republiki Federalnej Niemiec Hansem-Dietrichem Genscherem. Przedmiotem rozmów były przede wszystkim problemy międzynarodowe. Rozmowy dotyczyły także stosunków dwustronnych, a zwłaszcza tego wszystkiego co jeszcze utrudnia i komplikuje proces pełnej normalizacji wzajemnych stosunków. Obie strony są świadome, że stosunki te mają duże znaczenie i że wykraczają poza płaszczyznę kontaktów dwustronnych. Mają pewną symboliczną wymowę, jeśli chodzi o pojednanie i współpracę na naszym kontynencie. Obie strony opowiedziały się za przyspieszeniem porozumienia i za rozwiązywaniem spraw konfliktowych, tak, aby można było stworzyć nowe perspektywy w stosunkach między RFN i Polską. Hans-Dietrich Genscher ponownie zaprosił Tadeusza Olechowskiego do złożenia oficjalnej wizyty w Bonn.

Hans-Dietrich Genscher poruszył w wypowiedziach dla prasy sprawy stosunków Polska — RFN. Jak informuje DPA, minister Genscher zapowiedział, iż jeszcze w tym roku kanclerz federalny Helmut Kohl zo-

ży wizytę w Polsce. Jeśli chodzi o oficjalną wizytę premiera Mieczysława F. Rakowskiego w Bonn — bierzemy pod uwagę marzec br. Chodzi o to, by w bieżącym roku stworzyć nowe perspektywy dla rozwoju stosunków dwustronnych polsko-zachodniemieckich — powiedział Genscher. (PAP)

(PAP)

Japonia Pierwsze publiczne wystąpienie nowego cesarza

Następca zmarłego cesarza Hirohito, 55-letni cesarz Akihito oświadczył w poniedziałek podczas 7-minutowej ceremonii transmitowanej przez telewizję z pałacu cesarskiego w Tokio, że pragnie „zachować konstytucję, którą czyni z cesarza symbol państwa i jednością narodu” oraz zakazuje Japonii prowadzenia wojny. Podczas pierwszego publicznego wystąpienia stwierdził, iż jego pragnieniem jest dalszy rozwój Japonii, pokój i dostatek dla wszystkich. (PAP)

(PAP)

Bliski Wschód 94 kraje uznały państwo palestyńskie

94 kraje uznały państwo palestyńskie — oświadczył w wywiadzie dla jordańskiej gazety „Sawt Al-Szaab” Basam Abu Szarif, doradca przewodniczącego Organizacji Wyzwolenia Palestyny Jasera Arafata. Związki palestyńsko-jordańskie, oparte na wspólnych losach obu narodów, są o wiele głębsze niż stosunki polityczne i dyplomatyczne — wskazał Basam Abu Szarif, który wchodził w skład delegacji palestyńskiej prowadzącej przez 3 dni rozmowy w Ammanie z przywódcami jordańskimi. (PAP)

(PAP)

Berlin Zachodni Ekscesy neonazistów

Powszechne oburzenie wywołały nowe ekscesy neonazistów w Berlinie Zachodnim. W kilku punktach miasta zbezczeszcili oni tablice upamiętniające działaczy lewicy niemieckiej, w tym wmurowaną ku czci Róży Luksemburg, przywódczyni komunistów niemieckich, zamordowanej wraz z Karolem Liebknechtem w tym mieście w czasie wrzenia rewolucyjnego po pierwszej wojnie światowej. (PAP)

(PAP)

Uczestnikiem rozmowy — Józef Brożek Nowosądecka organizacja ZSMP chce wiele zmienić w swoim działaniu

(Inf. w.) Niedawne sondaże opinii publicznej w Polsce wykazywały, że bardzo liczne kręgi młodzieży nie aprobują obecnej działalności organizacji młodzieżowych przy równoczesnym ujawnieniu, że działacze tych związków tkwią w przeswiadczeniu, iż aktualne programy i działania odpowiadają aspiracjom ludzi startujących w dorosłość. Nie można mówić, że w tak dobre mniemanie o sobie i ZSMP popadli członkowie kierownictwa nowosądeckiej wojewódzkiej organizacji tego związku. W tym regionie od dawna już szuka

się nowatorskich sposobów

dotarcia do biernych obecnie środowisk młodzieżowych. Wymiana poglądów o sprawach trudnych, lecz ważnych, była wczorajsza rozmowa członków Prezydium Zarządu Wojewódzkiego ZSMP w Nowym Sączu z kierownictwem nowosądeckiej wojewódzkiej organizacji PZPR. Tą szczerą wymianą poglądów i propozycji współkierowali: członek KC PZPR, I sekretarz KW Józef Brożek oraz pełniący w tym spotkaniu honory gospodarza, przewodniczący ZW ZSMP Aleksander Bembenik. (s5)

(s5)

Do 1 kwietnia PKO przedłużyła okres obowiązywania swojej poprzedniej decyzji w sprawie oprocentowania wkładów na każde żądanie

Wkłady a vista — 21 proc. Przejściowa likwidacja półrocznych depozytów

Ta zmiana będzie niewątpliwie różnie odczytywana. Tym bardziej należy przytoczyć opinie samego zainteresowanego — prezesa Powszechnej Kasy Oszczędności Mariana Krzaka. Poinformował on 9 bm. dziennikarzy, że na okres I kwartału br. PKO przedłużyła okres obowiązywania swojej poprzedniej decyzji co do wysokości oprocentowania wkładów na każde żądanie. Innymi słowy do końca marca br. nadal obowiązują stawki przyjęte w ub.r. — 21 proc. dla książ-

(DOKOŃCZENIE NA STR. 2)

(DOKOŃCZENIE NA STR. 2)

„Westa” łamie kolejny monopol

Zgodnie z decyzją ministra finansów, kółka „Westa” uzyskała uprawnienia do prowadzenia działalności ubezpieczeniowej osób wyjeżdżających za granicę. Dotychczas osoby wyjeżdżające z kraju, lub przyjeżdżające do Polski obokrajowcy mogli ubezpieczyć się wyłącznie w „Warcie”. Obecnie wybór zależy wyłącznie od ubezpieczającej się osoby. Już w pierwszym kwartale br. w wielu stolicach krajów europejskich powstana przedsiębiorstwa „Westy”. Firma ta stała się również konkurencyjna dla PZU w zakresie ubezpieczeń „auto-casco”. Np. dla samochodów produkcji państw członków RWPG i Jugosławii o pojem-

(DOKOŃCZENIE NA STR. 6)

(DOKOŃCZENIE NA STR. 6)

Udostępniono ponad 500 tys. woluminów Szerszy dostęp do Archiwum Państwowego ZSRR

Prowadzone są prace nad odtajnieniem akt organizacji i instytucji zlikwidowanych w latach 20. i 30. Zniesiono ograniczenia dostępu do ponad 500 tysięcy woluminów znajdujących się w Centralnym Archiwum Państwowym Rewolucji Październikowej w Moskwie. Agencja TASS podkreśla, że decyzja ta jest zgodna z duchem zachodzących w ZSRR procesów demokratyzacji i jawności. Jak stwierdził Borys Kapitelow, dyrektor Centralnego Archiwum Państwowego, udostępniono do szerokiego wy-

(DOKOŃCZENIE NA STR. 6)

(DOKOŃCZENIE NA STR. 6)

Trochę statystyki Gospodarka świata w 1988 roku

Światowa produkcja wzrosła o 4,3 proc. Wciąż „chwiejna” jest wartość dolara Najwyższy przyrost produktu narodowego netto — 11 procent — zanotowano w Chinach Zadłużenie państw rozwijających się sięga już 1,2 biliona dolarów

Raport ONZ podaje, że w 1988 r. produkcja na świecie wzrosła o 4,3 proc., dzięki czemu poprawiły się warunki życia ok. 4 miliardów ludzi. Pozostały miliard, głównie ludność mieszkających w krajach afrykańskich i w Ameryce Południowej, żył w „głębokim kryzysie” gospodarczym, wywołanym m.in. zadłużeniem tych państw. W 1987 r. tempo wzrostu ekonomicznego na świecie sięgało 3,4 proc. Wśród państw najwyższe — przemysłowych — średnie tempo wzrostu w 1988 r. wyniosło 4 proc., wskaźnik najwyższy — 5,8 proc. — zanotowano w Japonii. W USA — 4 proc., w RFN — 3 proc. O takim tempie rozwoju zdecydowały przede wszystkim inwestycje. Raport ONZ ocenia, że po krachu na giełdzie nowojorskiej w październiku 1987 r. giełdy zachodnie „otrząsnęły się z kryzysu”. Na-

tomiaś wciąż „chwiejna” jest wartość dolara, w porównaniu z innymi walutami zachodnimi. Jeśli chodzi o kraje rozwijające się, dane ONZ wskazują na średni wzrost rzędu 2,4 proc. Największy przyrost produktu narodowego netto — 11 proc. notowano w 1988 r. w Chinach. Raport ONZ przypomina klęski żywiołowe, które nar-

(DOKOŃCZENIE NA STR. 6)

(DOKOŃCZENIE NA STR. 6)

(DOKOŃCZENIE NA STR. 6)

(DOKOŃCZENIE NA STR. 6)

(DOKOŃCZENIE NA STR. 6)

(DOKOŃCZENIE NA STR. 6)

(DOKOŃCZENIE NA STR. 6)

(DOKOŃCZENIE NA STR. 6)

(DOKOŃCZENIE NA STR. 6)

(DOKOŃCZENIE NA STR. 6)

(DOKOŃCZENIE NA STR. 6)

(DOKOŃCZENIE NA STR. 6)

(DOKOŃCZENIE NA STR. 6)

(DOKOŃCZENIE NA STR. 6)

(DOKOŃCZENIE NA STR. 6)

(DOKOŃCZENIE NA STR. 6)

(DOKOŃCZENIE NA STR. 6)

(DOKOŃCZENIE NA STR. 6)

(DOKOŃCZENIE NA STR. 6)

(DOKOŃCZENIE NA STR. 6)

(DOKOŃCZENIE NA STR. 6)

(DOKOŃCZENIE NA STR. 6)

(DOKOŃCZENIE NA STR. 6)

(DOKOŃCZENIE NA STR. 6)

(DOKOŃCZENIE NA STR. 6)

(DOKOŃCZENIE NA STR. 6)

(DOKOŃCZENIE NA STR. 6)

(DOKOŃCZENIE NA STR. 6)

(DOKOŃCZENIE NA STR. 6)

(DOKOŃCZENIE NA STR. 6)

(DOKOŃCZENIE NA STR. 6)

(DOKOŃCZENIE NA STR. 6)

(DOKOŃCZENIE NA STR. 6)

(DOKOŃCZENIE NA STR. 6)

(DOKOŃCZENIE NA STR. 6)

(DOKOŃCZENIE NA STR. 6)

(DOKOŃCZENIE NA STR. 6)

(DOKOŃCZENIE NA STR. 6)

(DOKOŃCZENIE NA STR. 6)

(DOKOŃCZENIE NA STR. 6)

(DOKOŃCZENIE NA STR. 6)

(DOKOŃCZENIE NA STR. 6)

(DOKOŃCZENIE NA STR. 6)

(DOKOŃCZENIE NA STR. 6)

(DOKOŃCZENIE NA STR. 6)

(DOKOŃCZENIE NA STR. 6)

(DOKOŃCZENIE NA STR. 6)

(DOKOŃCZENIE NA STR. 6)

Bezprecedensowy pozew Przedsiębiorstwo żąda odszkodowania od ministerstwa

Bezprecedensowy pozew wpłynął do I Wydziału Cywilnego Sądu Wojewódzkiego w Warszawie. Rada pracownicza Toruńskiego Przedsiębiorstwa Artykułów Technicznych „Elmet” zażądała odszkodowania od własnego organu założycielskiego, jakim jest Ministerstwo Rynku Wewnętrznego ze skutki decyzji podjętej przez ten resort przez 3 lata. „Elmet” jest przedsiębiorstwem, które zyski czerpie z przechowywania urządzeń i maszyn oraz wynajmowania powierzchni magazynowej. W

(DOKOŃCZENIE NA STR. 2)

(DOKOŃCZENIE NA STR. 2)

(DOKOŃCZENIE NA STR. 2)

(DOKOŃCZENIE NA STR. 2)

(DOKOŃCZENIE NA STR. 2)

(DOKOŃCZENIE NA STR. 2)

(DOKOŃCZENIE NA STR. 2)

(DOKOŃCZENIE NA STR. 2)

(DOKOŃCZENIE NA STR. 2)

(DOKOŃCZENIE NA STR. 2)

(DOKOŃCZENIE NA STR. 2)

(DOKOŃCZENIE NA STR. 2)

(DOKOŃCZENIE NA STR. 2)

(DOKOŃCZENIE NA STR. 2)

(DOKOŃCZENIE NA STR. 2)

(DOKOŃCZENIE NA STR. 2)

(DOKOŃCZENIE NA STR. 2)

(DOKOŃCZENIE NA STR. 2)

(DOKOŃCZENIE NA STR. 2)

(DOKOŃCZENIE NA STR. 2)

(DOKOŃCZENIE NA STR. 2)

(DOKOŃCZENIE NA STR. 2)

(DOKOŃCZENIE NA STR. 2)

(DOKOŃCZENIE NA STR. 2)

(DOKOŃCZENIE NA STR. 2)

(DOKOŃCZENIE NA STR. 2)

(DOKOŃCZENIE NA STR. 2)

(DOKOŃCZENIE NA STR. 2)

(DOKOŃCZENIE NA STR. 2)

(DOKOŃCZENIE NA STR. 2)

(DOKOŃCZENIE NA STR. 2)

(DOKOŃCZENIE NA STR. 2)

(DOKOŃCZENIE NA STR. 2)

(DOKOŃCZENIE NA STR. 2)

(DOKOŃCZENIE NA STR. 2)

(DOKOŃCZENIE NA STR. 2)

(DOKOŃCZENIE NA STR. 2)

(DOKOŃCZENIE NA STR. 2)

(DOKOŃCZENIE NA STR. 2)

Zginęły 44 osoby Kolejna katastrofa „boeinga”

Na pokładzie było 117 pasażerów i 8 członków załogi

W niedzielę wleczorem uległ katastrofie lecący z Londynu do Belfastu (Irlandia Północna) należący do „British Airways” „boeing 737” ze 117 pasażerami i 8 członkami załogi. Według informacji z ostatniej chwili, w katastrofie „boeinga” brytyjskich linii lotniczych „British Midland” zginęły 44 osoby. 82 przeżywały w szpitalach, m.in. w Nottingham. Stan 30 rannych jest ciężki.

(DOKOŃCZENIE NA STR. 6)

(DOKOŃCZENIE NA STR. 6)

(DOKOŃCZENIE NA STR. 6)

(DOKOŃCZENIE NA STR. 6)

Miniony rok na przejściach granicznych Polską granicę przekroczyło ponad 30 mln osób

Pobrane cła osiągnęły w sumie 258 mld zł Celnicy udaremnili wywóz z kraju ponad 3 tys. zabytkowych przedmiotów

W ub. r. nastąpił wzrost osobowego ruchu granicznego, o przeszło 25 proc. w porównaniu z 1987 r., co oznacza przepływ przez granicę ponad 30 mln osób. Trzykrotnie, w porównaniu z 1987 r., wzrosła kwota pobranych w ub. r. cel w obrocie niehan-

dlowym i osiągnęła ponad 38 mld zł. Natomiast wpływy z tytułu cła importowego wyniosły w ub. r. ok. 220 mld zł (wzrost 100 mld zł).

Wzrost wpływów celnych, mimo zawieszania cel przywozowych na większość warunków, nastąpił w wyniku la-

winowego importu pojazdów, głównie z RFN i Francji. W ub. r. w porównaniu z 1987 r. przywieziono przeszło 6-krotnie więcej samochodów. Tylko w listopadzie ub. r. osoby prywatne sprowadziły 4 068

(DOKOŃCZENIE NA STR. 2)

Tak wielkiego pożaru dawno nie było w Nowosądeckiem

Spłonął kurnik z 14000 piskląt Straty przekroczyły 32 miliony złotych

(Inf. w.) Wczoraj, tuż po godzinie ósmej rano, w Rolniczej Spółdzielni Produkcyjnej „Pionier” w Łabowej pracownik nadzorujący jeden z wielkich kurników, po otwarciu drzwi do jego wnętrza, dosłownie odrzucony został przez wybuchające stamtąd płomienie. Uruchomione zostały systemy alarmowe, powiadomiono miejscową Ochotniczą Straż Pożarną oraz Zagodowe Straże Pożarne w Krynicy i Nowym Sączu. Dre-

wniany budynek długi na 66 metrów a szeroki na 17 płonął już niczym pochodnia. gdy po zaledwie kilkunastu minutach z wyciem syren przybyły wozy bojowe straży. Dowodzenie akcją objął komendant rejonowy Straży Pożarnych w Krynicy kapitan pożarnictwa inż. Grzegorz Sud-

o. Trzeba było rozwijać półkilometrowej długości rurociąg do rzeki Kamienicy, by

(DOKOŃCZENIE NA STR. 6)

(DOKOŃCZENIE NA STR. 6)

REALIA - REALIA - REALIA - REALIA - REALIA - REALIA

Magiczną pałeczkę oddam w dobre ręce

GOSPODARCZE DYLEMATY

Przyzwyczailiśmy się przez 45 lat do magicznej mocy słów. Te zapisane w planach i wytycznych miały się przeistaczać w tony surowców, magazyny pełne zboża, składowiska oferujące dowolne ilości węgla, koksu, drewna. Słowa wypowiadane z trybun natomiast dodawały nam otuchy. Liczyliśmy, że nie będzie rozbieżności pomiędzy faktami, słowami i czynami, aż nadszedł kolejny trudny okres i nagle wszystkim okazało się, że wydadność spada. Zamknięte kłosa gospodarcze kreśliły się wg. klasycznej zasady perpetuum mobile. Wydobycie węgla, spalanie go w elektrowni, wytopienie stali, potem stal przerobiona na korbajny górnicze i dostarczone do kopalni. Proste to takie i daje nadzieję dziesiątkom tysięcy ludzi tylko po co to komu? Nie bez znaczenia przedstawiamy tu uwarunkowania, żeby wszyscy mieli świadomość, że siła bezwładna wczesniejszych decyzji ekonomicznych i chorych eksperymentów przetrwałych w naszym kraju jest ogromna. Za dotknięciem czarodziejskiej różdżki nagle nie znikną wszystkie zaszciski. Nowy rząd w pierwszym etapie działalności, odszedł od filozofowania na rzecz myślenia kategoriami podstawowymi. Zabrano się za usuwanie z praktyki oczywistych nonsensów. Gdyby krótko sprawę ocenił w pierwszym starciu ekipa premiera M. F. Rakowskiego uziębła nad przeciwnikiem wieloletni przeważnie. Czym jest ów przeciwnik. Wbrew potoczny opinii nie należy do nich przeciwników reformy tylko upytliwiałych czas. Odsuwano normalizacji o kolejne miesiące pograżałyby nas kadłusy.

KRYZYSU NIE POKONAMY TYRALIERA

Wicepremier IRENEUSZ SEKULA na konferencji prasowej

Działo się to podczas II wojny światowej. W niewielkim miasteczku, położonym obecnie w woj. wałbrzyskim — w Srebrnej Górze niemiecka komendantura pewnego dnia nakazała pełne zaciemnienie, zasłonięcie zasłon w oknach. Słychać było jak przejeżdżający sznur samochodów ciężarowych skierował się w rejon fortyfikacji. Pojazdy wjechały do środka, ale potem nikt nie słyszał, aby opuszczaly ten rejon. Tak narodziła się legenda o złożeniu tutaj przez hitlerowców skarbowo zagrabionych na terenach okupowanych, Mimo licznych wypraw na złoto nie natrafiono, nie udało się to także ekipie Krakowskiego Przedsiębiorstwa Geodezyjnego, która, na zlecenie wojewódzkiego konserwatora zabytków w Wałbrzychu, prowadziła prace inwentaryzacyjne. Stare, XVIII-wieczne mury obronne, resztki warowni, nie są dziś do końca spenetrowane i co najważniejsze, zagospodarowane. Geodeci, korzystając z wsparcia najnowszych sprzętu, a także specjalistów od nurkowania, zlokalizowali tam trzy poziomy, głębokie na kilkadziesiąt metrów sztolnie, wspaniale podmienne przejścia. Nadal jednak nie udało się odpowiedzieć na wszyst-

wey w Urzędzie Rady Ministrów wcale nie zapewniali, że już w tym roku nastanie powszechny dobrobyt. Odpowiadając na pytania dziennikarzy wyłożył jednak zupełnie nową koncepcję działania administracji państwowej. Dziś nikt nie ma nikogo wyreczać. Przywrócenie normalnych znaczeń słowa handel, kapitał, interes, zysk czy inicjatywa nie jest łatwe. Przekonał się, że najłatwiej klasie robotniczej jest tupnąć i za pomocą szantażu strajkowego wymusić podwyżki płac. A wydajność, racjonalizacja zatrudnienia, zmiana profilu produkcji? Najlepiej jak to się wdroży u sąsiada. Nie chciałbym zostać posiadaczem o propagowanie powrotu do starych zasad funkcjonowania ekonomiki, ale tak mi się skojarzyło, że w dniu kiedy wicepremier wypowiedział bardzo śmiało i sensownie brzmiające słowa o wolności gospodarczej w II programie pokazano pierwszy powtórkowy film z cyklu „07 zgłoś się”. I cóż widzimy w tym filmie, cała akcja milicyjna dotyczy skądś handlarza, który kupuje za dewizy na Zachodzie materiały, sprowadza je do kraju, sprzedaje za złotówki po czym polską walutę wymienia na dolary i operacje powtarza. A teraz? Rejestruje się firmie, najlepiej spółce pośredniczącej w wydziale handlu urzędzie gminy lub dzielnicy, po dwóch tygodniach otrzymuje się zaświadczenie o wpisaniu do rejestru, bez konieczności już dziś sprowadzić towary z zagranicy, sprzedaje je dowolnej firmie, złotówki, w myśl planowanej ustawy o prawie dewizowym zgodnie z przepisami w kantorze wymienia zamienimy na dolary. Od spekulacji do legalizacji! Ten obrót o 180 stopni musi szokować i często zastanawia, ale drogi innej nie ma. Prawo bankowe, tworzenie kredytowych instytucji komercyjnych, zmienne oprocentowanie, akcje, obligacje — przecież także tych określeń musimy się użyć na nowo. Do 10 stycznia rząd zobowiązał się do Prezidium Sejmu wnieść pakiet ok. 10 nowych ustaw oraz nowelizacji dotychczas obowiązujących aktów prawnych. Komisje zapoznają się wstępnie z propozycjami tak żeby podczas ostatniego zimowego

posiedzenia Wysokiej Izby na przełomie stycznia i lutego sprawy rozstrzygnąć. Dwie nowe ustawy o podejmowaniu działalności gospodarczej i dopuszczeniu kapitału zagranicznego wypały. Nikt nie oczekuje, że nagle z dnia na dzień, w ciągu pierwszej kadencji stycznia nabyta do nas miliony dolarów w inwestycje i nowe rozwiązania, ale oczekujemy co z tego twórczego fermentu wyniknie.

USPOLECZNIE NIE GOSPODARKI

Zadaniem rządu jest stworzenie możliwości równego startu wszystkich podmiotów, kreowanie nowej rzeczywistości. Dlatego mamy dziś tak duże problemy z wierzycielami, bowiem długi pożyczane Polsce, a nie np. Hucie im. Lenina, Stoczni Szczecińskiej, czy chociażby spółdzielni. Gdyby kontrakt opiewał imiennie to trzech dana jednostka martwi się o spłatę, bo jeśli nie, to czeka ją licytacja i bankructwo. Odnosno ministerstwa często bez pytania się zainteresowanych, kupowały licencje i mowy: produkcje. Jeśli rzecz dotyczyła monopolistą na rynku krajowym z czasem okazało się, że chory, zanizony kurs dolara sprawiał, iż bardziej opłacało się sprzedawać gorszej jakości wyroby na rynek krajowy niż konkurować z innymi dostawcami zagranicznymi. Czyli w praktyce nie było ani dewiz z racji spłaty licencji, ani efekt technologiczny nie osiągnął zamierzonego celu. Dziś ogłosza się przetargi dewizowe i kto zaoferuje lepsze warunki, szybsza spłata, bardziej sensowne rozwiązanie dostanie dewizy. W minionym roku tak do przemysłu trafiło 200 mln dolarów, na ten rok przewiduje się, że będzie oferowanych ta droga 2 mld dolarów. Uspołecznienie gospodarki powinno zaowocować rachunkiem składowym z kilku tysięcy małych i średnich kontraktów eksportowych, umów kooperacyjnych, które zbliżą się na poprawę bilansu płatniczego w wymianie gospodarczej z zagranicą i zahamowanie przyrostu długu. Zniesiono doktrynalnych monopolistów, którzy niemal siłą rozprędo decydowali o przyszłości kraju. Rzecz do-

tyczy bankowości, skupu i przetwórstwa płodów rolnych oraz mięsa, wymiany z zagranicą. Dziś poza monopolami tytoniowym, alkoholowym i zapalczym praktycznie nie ma podlegających wszystkim typy działalności gospodarczej. Obawa o wyprzedaż socjalizmu — takie głosy też pojawiły się podczas konferencji prasowej, jest dziś błonna. Ani kapitał zachodni, ani partnerzy z krajów socjalistycznych, ani tym bardziej polscy biznesmeni nie mają takich problemów w tysiącach miliardów, żeby przęcać majątek huty czy zakładów chemicznych. Jedno jest tylko zagwarantowane przez rząd — nikt, nawet ten największy i teoretycznie niezbędny dla kraju, nie będzie korzystał z ulg podatkowych ustalonych arbitralnie przez poszczególnych członków rządu. Każdy musi walczyć o poprawę wyników finansowych, szukać nowych form organizacyjnych, zmieniać produkcje. Sprawa dotyczy także całej sfery budżetowej. Oświata, administracja państwowa, szkolnictwo wyższe, służba zdrowia stanowią poważne obciążenia w budżecie centralnym. Ograniczenie wydatków w wielu przypadkach oznaczałoby sprowadzenie działalności, tej nieprodukcijnej sfery, do poziomu bardzo niskiego. Nikt nie zamierza się cofnąć z dofinansowywania tych działań, ale każdy musi sam zarabiać, szukać środków. Budżety terenowe mają przejść na własny garnuszek, myśli się o likwidacji dotacji pochłaniającej dziś aż 30 proc. budżetu państwa. Czy jednak łatwo rozstać się z tą formą dotowania produkcji gdy w rzeczywistości gwałtownie podlegają podwyżce cen? Skutki pod-

OSTATNIA TABLETKA RELANUM

Stan psychiczny wytrzymałości społeczeństwa oceniono, po niekontrolowanych podwyżkach z ubiegłego roku, na poziom przedostatniej tabletki relanium. Nikt nie chce dopuścić, żeby strajki i niepokoje znów wprzeżyły nas w depresję ekonomiczną, polityczną, społeczną. Czyli jedyna rada jest bezwzględne rozpoznać i tłumienia inflacji. Skutki pod-

wyżek w 1988 r. zaowocują ok. 35-proc. inflacją w br. natomiast na zbliżających się 12 miesięcy inflację kreuje się na 20 proc., przy czym żywność i podstawowe artykuły spożywcze zdrożeją o 12 proc. Nie będzie przy tym żadnej operacji dochodowo-cenowej, jedynie rozważa się zniesienie kartek na mięso, podwyżkę cen z różnowczesnym wyrównaniem wypracowanym w pensji lub dla tych którzy zachowują kartki ceny pozostaną niezmiennione. Wszyscy pocięli ile się dało, ale, odpukać kartki benzynowe wyrzuciliśmy do lamusa. Czy tak się też stanie z odcinkami z kością i bez kości?

ŻEBY PIENIĄDZ BYŁ PIENIĄDZEM!

Żółtówka w chorej, rozchwianej gospodarce została sprowadzona do poziomu waluty dodatkowej. W pierwszym szeregu stanęły natomiast asygnaty, talony, kartki wspomniane przez dolara. Te niby pieniądze miały większą wartość bowiem stanowiły przepustkę do dobrobytu, niedostępność podstawowych dóbr wywarła rynek. Dziś trwa walka o mnożenie dobrobytu, a nie dzielenie deficytu. Relacja dolara do złotówki nie podda się żadnym dekretom, musi opierać się na prawdziwej relacji kupna i sprzedaży, podaży i popytu. Dziś chory kurs wynika z braku zaufania do poczynać gospodarczych, galonajacji inflacji i ryzyka — pamiętajmy, że do czasu uchwalenia nowego prawa dewizowego obrót dalarami, markami RFN, czy funtami jest karalny!

Polska nie zostanie natychmiast uzdrowiona, gdyż jednak nie przeprowadzono tej reanimacji i kuracji wstrząsowej, pograżaliśmy się w bezradność będąc perspektyw. Nikt nie dekretuje natychmiastowego zapełnienia poków, ale konkurencja musi zaowocować nowymi wartościami, łatwość dostępu do rynków zagranicznych dodatkowo wzmoże ten czynnik. Czekanie z założonymi rękami i tylko eksportowanie węgla, miedzi i polskiej inteligencji oznaczałoby tragedię narodową i bezsens trwania.

WOJCIECH ŻURAWSKI

warto podać kilka przykładów: rurociąg w Hucie im. Lenina, zbiorniki w Dubicim „Stomilu”, kontynuowane są przygotowania do prac w Browarze w Żywcu. Nowoczesna technika przydaje się przy sprawianiu odbudów szybów górniczych. Dotychczas robiono odwierty i sprawdzano niemalże metr po metrze, jaka jest struktura konstrukcji. Teraz radar podpowierzchniowy montuje się na windzie i powoli opuszcza się go pod ziemię. O obraz uzyskiwany na monitorze pozwala natychmiast z dokładnością do kilku milimetrów lokalizować ewentualne pustki, poduszki wodne itp. Te prace wykonywane na zlecenie Głównego Instytutu Górnictwa uznane zostały za najdoskonalsze w skali kraju.

Inwentaryzacja obiektów sakralnych, kilkunastu obiektów, możliwa była tylko dzięki technice. W przeciwnym razie wgląd w głąb ziemi, czy też w strukturę murów oznaczałby brutalniejszą ingerencję w kraju stara się wykorzystywać w podczas robót zagranicznych. Zarabianie na myśl technicznej i nowoczesności jest najbardziej cenione.

— Od kilku lat już zapowiadano, że budowlani właśnie kończą górne piętra...
— I kończą je do dziś. Zamiał 400—500 ludzi pracuje tu zaledwie 200. Czeskie pralnie zakupiono przed 4 laty, mijają już im gwarancje, a urządzenia leżą w pakach. W ogóle w piwnicach, w magazynach leżą aparaty za pół milarda złotych. Już dziś wiadomo, że nie został dotrzymany termin oddania kotłowni. Brakuje dewiz na wyposażenie, a części i aparaturę, a tymczasem dostawcy i podwykonawcy, wbrew wyraźnym decyzjom podjętym przez rząd, domagają się od inwestora tzw. wsadu dewizowego. Np. jeden z podwykonawców stwierdził, że wykonana posadzki, jeśli jednak do każdego metra bieżącego wykładziny dopłaci mu się po 2,3 dolara.

Konkretnie sytuacja wygląda w ten sposób, że zaplanowane w wrzesień oddanie do zagospodarowania zwierzętarni, prosekury, kuchni — pralni i stacji trafo nie nastąpiło, ponieważ komisje odbiorowe przeważały swoją działalność z uwagi na ogromną ilość usterek. Oddanie kotłowni przesunęło na ten rok. W hydroforni nie wykonano wnętrza zbiorników, choć roboty miały rozpocząć się w czerwcu. A doadać trzeba, że tego typu prace mogą być wykonywane jedynie w okresie letnim. Oczywiście mam pełną świadomość tego, że w zaistniałej sytuacji, nie jest winien ani Wydział Zdrowia, ani wykonawcy, ale niedoskonały system finansowy i rozliczeniowy. Mówiłem zresztą o tym na przemyśle.

— Co w tej sytuacji zrobiono?
— W sposób jednoznaczny zapowiedzieliśmy wyciągnięcie zdecydowanych kon-

Budżet Krakowa na 1989 rok

Na co i ile musimy wydać?

(Rozmowa z LUDWIKIEM BERNACKIM, wiceprzewodniczącym Rady Narodowej m. Krakowa i przewodniczącym Komisji Rozwoju Społeczno-Gospodarczego Budżetu i Zagospodarowania Przestrzennego)

Przewodni Pan — zwracam się do LUDWIKA BERNACKIEGO, wiceprzewodniczącego Rady Narodowej m. Krakowa — jednej z najważniejszych komisji rady, a mianowicie Komisji Rozwoju Społeczno-Gospodarczego, Budżetu i Zagospodarowania Przestrzennego. Tu tutaj decydują się w dużej mierze losy Krakowa, jego współczesny kształt, rozbudowa, infrastruktura, kierunki rozwoju, wreszcie coroczny budżet miasta, gdyż radni z tej komisji opiniują komu, na co i ile dać, pilnie przy tym bacząc, by sprawiedliwie podzielić budżetowy bochenek oraz by zgodnie z planem przedsiębiorstwa i wydziały Urzędu m. Krakowa skrupulatnie realizowały wyznaczone zadania. Panie Przewodniczący, przeglądając założenia planu na 1989 r. oraz zamierzenia na rok 1990 odnoszę wrażenie, że są to plany w dużej mierze bez finansowego pokrycia...

— Jest to plan życzeń, bo w rzeczywistości brakuje nam kilkuset miliardów złotych na jego wykonanie. Nie chodzi tu przy tym o sprawy bagatelne, o jakies tam chęć inwestycyjne, a o sprawy żywotne dla miasta, o poprawę warunków życia mieszkańców Krakowa, wstrzymanie procesów degradacji ekologicznej, uzyskanie postępu w gospodarce żywnościowej i rolnictwie, rozwoju i poprawie funkcjonowania gospodarki komunalnej, socjalnej, usługowej i — najważniejsze — mieszkaniowej. Krakowskie bardzo dużo daje krajowi, więc po proporcji i nam się coś nieość z centrali należy. Dlatego walczymy wszelkimi sposobami o środki finansowe, które umożliwiłyby nam realizację najpilniejszych zadań.

— A z tym nie jest najlepiej.
— A tak! Weźmy choćby sprawę kilkunastu przedsiębiorstw, które miasto już przejęło, a dalsze jeszcze przejmie. Te tzw. przedsiębiorstwa prezydenckie, bo ich organem założycielskim stało się miasto i jego prezydent, otrzymaliśmy wraz z ich wydziałami z tytułu podatków. Alsi w budżecie Ministerstwa Finansów ustalono równocześnie, że nasze województwo ma odprowadzić do budżetu centralnego około 20 miliardów złotych, inaczej mówiąc całą niemal nadwyżką, przypadającą nam z dochodów pozyskanych przedsiębiorstw, musiałaby zostać odprowadzona do budżetu centralnego.

— A zatem jedną ręką coś nam dają, a drugą biorą?
— Dokładnie tak by to wyglądało. Oczywiście natychmiast protestowaliśmy te decyzje w Ministerstwie Finansów i około 4 mld złotych już utargowaliśmy. Na tym jednak nie poprzestaliśmy, ponieważ brakuje nam jeszcze minimum 8—9 miliardów na realizację zadań 1989 r. Te 4 miliardy, które już uzyskaliśmy, zlagodzą jedynie nasze niedostatki w remontach w bieżącej eksploatacji infrastruktury miejskiej, nie zaspokoją jednak naszych potrzeb w zakresie najpotrzebniejszych, najbardziej potrzebnych inwestycji. Zakres zadań jest tu duży, zgadzam się, ale proszę zwrócić uwagę, że aż 90 proc. wydatków zostało przeznaczonych na inwestycje końcowe bądź kontynuowane.

— A mianowicie?
— Chodzi tu przede wszystkim o centrum komunikacyjne, rozbudowę systemu kanalizacji magistralnej, zbrojenie terenów pod budownictwo mieszkaniowe, budowę szkół, dokonanie ciągnącej się latami budowy szpitala „B” w Nowej Hucie.

— Jeśli chodzi o ten obiekt, to zdaje się, że kolejny termin oddania tak potrzebnej miastu inwestycji ulegnie przedłużeniu?
— Zanępokoleni nikłymi postępami robót zajęliśmy się tą sprawą na jednym z posiedzeń naszej komisji, potem na Przemyśle Rady Narodowej m. Krakowa, w końcu zaś zwizytowaliśmy obiekt. Okazuje się np. że po 14 latach od rozpoczęcia inwestycji po raz kolejny zmieniają się koncepcje szpitala. Najpierw miał być zwyczajny, potem specjalistyczny, teraz będzie po części wszystkim, a do tego jeszcze akademickim, ponieważ uwzględniając trudną sytuację lokalową Akademii Medycznej, część powierzchni oddaje się do dyspozycji krakowskiej uczelni. Nieustanne przeprojektowywanie, brak wykonawców, materiałów, dewiz i aparatury — to klęski nakładające tę inwestycję.

— Widzę, że stawia Pan sprawę na ostrzu noża!
— Zgadza się, że jednym z szczególnie, priorytetowych problemów Krakowa jest ochrona środowiska, radykalna poprawa warunków otoczenia. To miasto trzeba nie tylko odnowić, ale i ocalić przed dalszą degradacją. Oczywiście trzeba zacząć od wywierania nacisków na prezydent. I to się robi, nawet HIL już się ugięła i wiele czyni, by przestać być zakładem aż tak uciążliwym, jakim była i jeszcze jest dotąd. Moim zdaniem, jeśli np. założymy, że do końca tej 5-letki zmniejszymy zapalenie w Krakowie o 40 tys. ton rocznie, to urząd prezydenta winien się z tej obietnicy wobec społeczeństwa wywiązać.

— Widzę, że stawia Pan sprawę na ostrzu noża!
— Zgadza się, że jednym z szczególnie, priorytetowych problemów Krakowa jest ochrona środowiska, radykalna poprawa warunków otoczenia. To miasto trzeba nie tylko odnowić, ale i ocalić przed dalszą degradacją. Oczywiście trzeba zacząć od wywierania nacisków na prezydent. I to się robi, nawet HIL już się ugięła i wiele czyni, by przestać być zakładem aż tak uciążliwym, jakim była i jeszcze jest dotąd. Moim zdaniem, jeśli np. założymy, że do końca tej 5-letki zmniejszymy zapalenie w Krakowie o 40 tys. ton rocznie, to urząd prezydenta winien się z tej obietnicy wobec społeczeństwa wywiązać.

— Widzę, że stawia Pan sprawę na ostrzu noża!
— Zgadza się, że jednym z szczególnie, priorytetowych problemów Krakowa jest ochrona środowiska, radykalna poprawa warunków otoczenia. To miasto trzeba nie tylko odnowić, ale i ocalić przed dalszą degradacją. Oczywiście trzeba zacząć od wywierania nacisków na prezydent. I to się robi, nawet HIL już się ugięła i wiele czyni, by przestać być zakładem aż tak uciążliwym, jakim była i jeszcze jest dotąd. Moim zdaniem, jeśli np. założymy, że do końca tej 5-letki zmniejszymy zapalenie w Krakowie o 40 tys. ton rocznie, to urząd prezydenta winien się z tej obietnicy wobec społeczeństwa wywiązać.

— Widzę, że stawia Pan sprawę na ostrzu noża!
— Zgadza się, że jednym z szczególnie, priorytetowych problemów Krakowa jest ochrona środowiska, radykalna poprawa warunków otoczenia. To miasto trzeba nie tylko odnowić, ale i ocalić przed dalszą degradacją. Oczywiście trzeba zacząć od wywierania nacisków na prezydent. I to się robi, nawet HIL już się ugięła i wiele czyni, by przestać być zakładem aż tak uciążliwym, jakim była i jeszcze jest dotąd. Moim zdaniem, jeśli np. założymy, że do końca tej 5-letki zmniejszymy zapalenie w Krakowie o 40 tys. ton rocznie, to urząd prezydenta winien się z tej obietnicy wobec społeczeństwa wywiązać.

— Widzę, że stawia Pan sprawę na ostrzu noża!
— Zgadza się, że jednym z szczególnie, priorytetowych problemów Krakowa jest ochrona środowiska, radykalna poprawa warunków otoczenia. To miasto trzeba nie tylko odnowić, ale i ocalić przed dalszą degradacją. Oczywiście trzeba zacząć od wywierania nacisków na prezydent. I to się robi, nawet HIL już się ugięła i wiele czyni, by przestać być zakładem aż tak uciążliwym, jakim była i jeszcze jest dotąd. Moim zdaniem, jeśli np. założymy, że do końca tej 5-letki zmniejszymy zapalenie w Krakowie o 40 tys. ton rocznie, to urząd prezydenta winien się z tej obietnicy wobec społeczeństwa wywiązać.

— Widzę, że stawia Pan sprawę na ostrzu noża!
— Zgadza się, że jednym z szczególnie, priorytetowych problemów Krakowa jest ochrona środowiska, radykalna poprawa warunków otoczenia. To miasto trzeba nie tylko odnowić, ale i ocalić przed dalszą degradacją. Oczywiście trzeba zacząć od wywierania nacisków na prezydent. I to się robi, nawet HIL już się ugięła i wiele czyni, by przestać być zakładem aż tak uciążliwym, jakim była i jeszcze jest dotąd. Moim zdaniem, jeśli np. założymy, że do końca tej 5-letki zmniejszymy zapalenie w Krakowie o 40 tys. ton rocznie, to urząd prezydenta winien się z tej obietnicy wobec społeczeństwa wywiązać.

sekwencji wobec winnych opóźnień. Zażądaliśmy też priorytetu dla tej inwestycji i szybkiego jej dokończenia. M. in. wykonawcy co tydzień — dwa, muszą obecnie „fatygować się” do prezydenta miasta, by składać informacje o postępie robot. Jestem przekonany, że w tej chwili na tym obiekcie o budowlanej mitrędze mowy już być nie może.

— Po tej interesującej dyskusji wróćmy do głównego nurtu naszej rozmowy. Do pieniędzy, do wydatków, bo w sumie przecież od preliminarza budżetowego wszystko zależy.
— Mówiłem, że dla realizacji zadań 1989 r. brakuje nam minimum 8—9 mld złotych. Sprawę tę przedstawiliśmy już ustnie i pisemnie w Warszawie. Jak na razie nie ma odmownej decyzji, z czego wnosem, że rysują się dla nas jakieś szanse. Te pieniądze są nam potrzebne, mniejszy budżet zmusi nas po prostu do awersalnego wariantowania, np. czy do awersalnego doprowadzić wodę czy ciepło. Ja Kafką czy Mrozką to sobie mogę pozyczać, ale nie chciałbym przykładać ręki do realizowania na żywo świata absurdu. Dlatego wraz z komisją twardo obstawiam będąc za rozpoczęciem piątego etapu elektrociepłowni w Łęgu, bo ta inwestycja warunkuje nam budowę mieszkań. Nie popuszczymy też, by wypadły z planu obiekty, które były przewidziane do oddania w tym i przyszłym roku. Musimy mieć środki finansowe i moce przerobowe na remonty dróg, budynków, rewaloryzacje zabytków. Kraków to duma i chluba kraju, owszem, wszyscy to chętnie powtarzają, ale niech też ci dobrodzieje szermujący frazesami zechcą zrozumieć, że duma i chluba kraju kosztuje.

— I jeszcze ekra, jako zabytek, jako uнікаlny zespół architektury światowej klasy.
— To jasne. U nas wszystko jest droższe. Nie jest przecież łatwo zbudować nowe centrum komunikacyjne w mieście powstałym przed wiekami. Trzeba iść pod ziemię, trzeba odczarować układ komunikacyjny Krakowa siecią kosztownych dróg objazdowych. I tu chciałbym podkreślić, że Ministerstwo Komunikacji nie tylko życzyliwie i ze zrozumieniem nas traktuje, ale również bardzo dobrze i terminowo wywiązuje się ze swoich zadań. Mamy już południowe obejście autostradowe Krakowa, jest czynny objazd miasta przez Wisłę w ul. Tyniecka. Trwają prace przy wlocie w ul. Radzikowskiej, przy tzw. ekspresowej drodze północnej, przy odciążeniu Alai Trzech Wieszczów.

— Panie Przewodniczący, inna sprawa, wręcz banalna: świadczenia przemysłu na rzecz miasta, inwestorów przy okazji budów. Przy budowie np. rafinerii, stary, piękny Płock wiele zyskał, wręcz, jak to się mówi — adkul się, a Kraków przy budowie Nowej Huty nie tylko, że nie nie dostał, to jeszcze oberwał. Wystarczy popatrzeć na murszejącą świetność jego zabytków.

— W tej materii stawiałem i stawiam sprawę jasno i twardo: Kraków to przywilej, zaszczyt, posiadanie tu firmy lub inwestowanie w tym mieście musi dodatkowo kosztować. I to siono. Istniejące już przedsiębiorstwa winny być w szerszym niż dotąd zakresie wciągane w rozwiązywanie problemów miasta, a nowe, które chcą tu otworzyć podwoje, winny się miastu rewanżować w rozmaity sposób. Kraków jest na tyle atrakcyjnym ośrodkiem, że już tylko za samo umożliwienie prowadzenia tu działalności gospodarczej winno się płacić.

— Panie Przewodniczący, nie możemy jednak tylko wymagać, trzeba też coś dać. A co, prócz splendorów, Kraków ma dziś do zaoferowania?
— Zgadza się z panem i byłbym o tym zaczął mówić, gdyby mnie pan nie uprzedził. Otóż w radzie mamy pełną świadomość tego, że jako władza powinniśmy również przedsiębiorstwom i inwestorom stwarzać i zapewniać właściwe warunki działania. A z tym, mówiąc szczerze, nie jest najlepiej, ponieważ wiąże się to ze wspomnianymi już trudnościami miasta w zakresie rozwoju infrastruktury technicznej, konieczności budowy nowego portu lotniczego, nowych hoteli, zabezpieczenia terenów pod inwestycje. Gdy i my będziemy w porządku, wtedy i tylko wtedy możemy liczyć się z napływem krajowych i zagranicznych inwestorów do naszego miasta.

— Proszę Pana, ale kto będzie tu przychodził z gotówką, gdy tak u nas siermiężnie, brudno, smrodliwie, paskudnie?
— Zgadza się, że jednym z szczególnie, priorytetowych problemów Krakowa jest ochrona środowiska, radykalna poprawa warunków otoczenia. To miasto trzeba nie tylko odnowić, ale i ocalić przed dalszą degradacją. Oczywiście trzeba zacząć od wywierania nacisków na prezydent. I to się robi, nawet HIL już się ugięła i wiele czyni, by przestać być zakładem aż tak uciążliwym, jakim była i jeszcze jest dotąd. Moim zdaniem, jeśli np. założymy, że do końca tej 5-letki zmniejszymy zapalenie w Krakowie o 40 tys. ton rocznie, to urząd prezydenta winien się z tej obietnicy wobec społeczeństwa wywiązać.

— Widzę, że stawia Pan sprawę na ostrzu noża!
— Zgadza się, że jednym z szczególnie, priorytetowych problemów Krakowa jest ochrona środowiska, radykalna poprawa warunków otoczenia. To miasto trzeba nie tylko odnowić, ale i ocalić przed dalszą degradacją. Oczywiście trzeba zacząć od wywierania nacisków na prezydent. I to się robi, nawet HIL już się ugięła i wiele czyni, by przestać być zakładem aż tak uciążliwym, jakim była i jeszcze jest dotąd. Moim zdaniem, jeśli np. założymy, że do końca tej 5-letki zmniejszymy zapalenie w Krakowie o 40 tys. ton rocznie, to urząd prezydenta winien się z tej obietnicy wobec społeczeństwa wywiązać.

— Widzę, że stawia Pan sprawę na ostrzu noża!
— Zgadza się, że jednym z szczególnie, priorytetowych problemów Krakowa jest ochrona środowiska, radykalna poprawa warunków otoczenia. To miasto trzeba nie tylko odnowić, ale i ocalić przed dalszą degradacją. Oczywiście trzeba zacząć od wywierania nacisków na prezydent. I to się robi, nawet HIL już się ugięła i wiele czyni, by przestać być zakładem aż tak uciążliwym, jakim była i jeszcze jest dotąd. Moim zdaniem, jeśli np. założymy, że do końca tej 5-letki zmniejszymy zapalenie w Krakowie o 40 tys. ton rocznie, to urząd prezydenta winien się z tej obietnicy wobec społeczeństwa wywiązać.

— Widzę, że stawia Pan sprawę na ostrzu noża!
— Zgadza się, że jednym z szczególnie, priorytetowych problemów Krakowa jest ochrona środowiska, radykalna poprawa warunków otoczenia. To miasto trzeba nie tylko odnowić, ale i ocalić przed dalszą degradacją. Oczywiście trzeba zacząć od wywierania nacisków na prezydent. I to się robi, nawet HIL już się ugięła i wiele czyni, by przestać być zakładem aż tak uciążliwym, jakim była i jeszcze jest dotąd. Moim zdaniem, jeśli np. założymy, że do końca tej 5-letki zmniejszymy zapalenie w Krakowie o 40 tys. ton rocznie, to urząd prezydenta winien się z tej obietnicy wobec społeczeństwa wywiązać.

— Widzę, że stawia Pan sprawę na ostrzu noża!
— Zgadza się, że jednym z szczególnie, priorytetowych problemów Krakowa jest ochrona środowiska, radykalna poprawa warunków otoczenia. To miasto trzeba nie tylko odnowić, ale i ocalić przed dalszą degradacją. Oczywiście trzeba zacząć od wywierania nacisków na prezydent. I to się robi, nawet HIL już się ugięła i wiele czyni, by przestać być zakładem aż tak uciążliwym, jakim była i jeszcze jest dotąd. Moim zdaniem, jeśli np. założymy, że do końca tej 5-letki zmniejszymy zapalenie w Krakowie o 40 tys. ton rocznie, to urząd prezydenta winien się z tej obietnicy wobec społeczeństwa wywiązać.

— Widzę, że stawia Pan sprawę na ostrzu noża!
— Zgadza się, że jednym z szczególnie, priorytetowych problemów Krakowa jest ochrona środowiska, radykalna poprawa warunków otoczenia. To miasto trzeba nie tylko odnowić, ale i ocalić przed dalszą degradacją. Oczywiście trzeba zacząć od wywierania nacisków na prezydent. I to się robi, nawet HIL już się ugięła i wiele czyni, by przestać być zakładem aż tak uciążliwym, jakim była i jeszcze jest dotąd. Moim zdaniem, jeśli np. założymy, że do końca tej 5-letki zmniejszymy zapalenie w Krakowie o 40 tys. ton rocznie, to urząd prezydenta winien się z tej obietnicy wobec społeczeństwa wywiązać.

— Widzę, że stawia Pan sprawę na ostrzu noża!
— Zgadza się, że jednym z szczególnie, priorytetowych problemów Krakowa jest ochrona środowiska, radykalna poprawa warunków otoczenia. To miasto trzeba nie tylko odnowić, ale i ocalić przed dalszą degradacją. Oczywiście trzeba zacząć od wywierania nacisków na prezydent. I to się robi, nawet HIL już się ugięła i wiele czyni, by przestać być zakładem aż tak uciążliwym, jakim była i jeszcze jest dotąd. Moim zdaniem, jeśli np. założymy, że do końca tej 5-letki zmniejszymy zapalenie w Krakowie o 40 tys. ton rocznie, to urząd prezydenta winien się z tej obietnicy wobec społeczeństwa wywiązać.

— Widzę, że stawia Pan sprawę na ostrzu noża!
— Zgadza się, że jednym z szczególnie, priorytetowych problemów Krakowa jest ochrona środowiska, radykalna poprawa warunków otoczenia. To miasto trzeba nie tylko odnowić, ale i ocalić przed dalszą degradacją. Oczywiście trzeba zacząć od wywierania nacisków na prezydent. I to się robi, nawet HIL już się ugięła i wiele czyni, by przestać być zakładem aż tak uciążliwym, jakim była i jeszcze jest dotąd. Moim zdaniem, jeśli np. założymy, że do końca tej 5-letki zmniejszymy zapalenie w Krakowie o 40 tys. ton rocznie, to urząd prezydenta winien się z tej obietnicy wobec społeczeństwa wywiązać.

— Widzę, że stawia Pan sprawę na ostrzu noża!
— Zgadza się, że jednym z szczególnie, priorytetowych problemów Krakowa jest ochrona środowiska, radykalna poprawa warunków otoczenia. To miasto trzeba nie tylko odnowić, ale i ocalić przed dalszą degradacją. Oczywiście trzeba zacząć od wywierania nacisków na prezydent. I to się robi, nawet HIL już się ugięła i wiele czyni, by przestać być zakładem aż tak uciążliwym, jakim była i jeszcze jest dotąd. Moim zdaniem, jeśli np. założymy, że do końca tej 5-letki zmniejszymy zapalenie w Krakowie o 40 tys. ton rocznie, to urząd prezydenta winien się z tej obietnicy wobec społeczeństwa wywiązać.

W poszukiwaniu złotych skarbow i... przewodów elektrycznych

otrzymała pięć nagród i wyróżnień. Dziś bowiem geodeta to już nie jest tylko pan chodzący z tyczką po polu i wyznaczający punkty na mapie sytuacyjnej. Technika niezmiernie poszła naprzód i w KPG udaje się ją, z dobrym skutkiem, wykorzystywać. Drugą równowadzą nagrodzoną pracą było badanie całej infrastruktury w Teatrze im. Juliusza Słowackiego. Na taką skalę geodeci nigdy jeszcze nie lokalizowali przewodów e-

lektycznych, ciągów wodnych itp. Gdyby nie zastosowanie nowych technik trzeba by było robić kosztowne odkrywy niszczące w wielu miejscach fakturę tynków. A przecież bez wstępnego rozpoznania zespoł doc. Andrzeja Kadłuczki z Politechniki Krakowskiej nie byłoby w stanie dokonać przy-

gotowania planu remontu obiektu. Ta metoda, z zastosowaniem również przyrządów elektromagnetycznych, przebiegów przewodów identyfikowano instalacje w Szpitalu im. G. Narutowicza, w obiektach Akademii Medycznej przy ul. Kopernika. Także dla obiektów przemysłowych, które przystosowuje się do rozbudowy, opracowano technikę badawczą, która znalazła zastosowanie w Radomskiej Fabryce Maszyn, gorlickim

Buszujący w zbożu

re u nas stosuje się od niedawna. W pierwszej kolejności zaczęto wprowadzać tę metodę uprawy w rolnictwie uspołecznionym. Gospodarstwa państwowe dysponowały odpowiednim wyposażeniem technicznym a ponadto łatwiej i skuteczniej można stosować technologie kompleksowe na dużych powierzchniach. Plony rzędu 60 kwintali przystały być szokujące. Także rolnicy indywidualni, którzy sięgnęli po tę metodę uzyskali znakomite wyniki. Na Żuławach zbierali po 100 kwintali pszenicy. Godniejsze uwagi są jednak osiągnięcia w tej materii rolników gospodarujących na glebach gorszych. Ubiegiłoroczny krajowy mistrz plonów, rolnik z województwa pilskiego na gruntach V i VI klasy zebrał średnio 60 kwintali zboża z hektara. To jest wykładnia możliwości jaką daje technologia kompleksowej uprawy.

Właśnie w Krakowskim Ośrodku Postępu Rolniczego w Karmiowicach dokonano oceny możliwości zastosowania technologii kompleksowej uprawy pszenicy, który obejmuje cały zakres zabiegów głównie chemicznych. Nieużywanie w uprawie przewidzianego oprysku może niekorzystnie oddać się na plonach, zamiast spodziewanego zysku powstają straty. Technologie kompleksowe są kosztowne i tylko wysoki zbiór rekompensuje nakłady. Obok niedostatku sprzętu, głównie opryskiwaczy, braku chemicznych środków ochrony roślin, kolejną istotną barierą jest rozdrobnienie ziemi.

tylko gospodarstwa o powierzchni większej od 2 ha i średniej powierzchni jednego pola 0,5 ha mogą być brane pod uwagę. Konieczność stosowania szerokiej mechanizacji wykluca z rozważań tereny gorsze a także i częściowo podopórskie z uwagi na nachylenia stoków. Czynnikiem ograniczającym jest także brak odpowiedniego dojazdu do pól.

— W sposób jednoznaczny zapowiedzieliśmy wyciągnięcie zdecydowanych kon-



Nie ma wątpliwości co do faktu, że tylko szerokie stosowanie technologii kompleksowej uprawy może zapewnić nam samowystarczalność zbożową. Przyjmuje się szacunkowo, że poziom samowystarczalności osiąga się wówczas, gdy na statystycznego obywatela przypada tona zboża. Jest nas 38 milionów, plony ziób w ostatnich latach oscylują wokół 25 mln ton, rachunek więc prosty. W skali europejskiej średni zbiór jest zenujaco niski

USTAWA o podejmowaniu działalności gospodarczej

Z dniem 1 stycznia br. weszła w życie ustawa o podejmowaniu działalności gospodarczej, stwarzająca nieznaną w naszej powojennej praktyce możliwość dla indywidualnej przedsiębiorczości. Ten nowy akt prawny spotkał się z niezwykłym zainteresowaniem. Wychodząc mu naprzeciw drukujemy dzisiaj tekst wspomnianej ustawy.

Rozdział I.

Przepisy ogólne

Art. 1.

Podejmowanie i prowadzenie działalności gospodarczej jest wolne i dozwolone każdemu na równych prawach, z zachowaniem warunków określonych przepisami prawa.

Art. 2.

1. Działalnością gospodarczą w rozumieniu ustawy jest działalność wytwórcza, budowlana, handlowa i usługowa prowadzona w celach zarobkowych i na własny rachunek podmiotu prowadzącego taką działalność.

2. Podmiotem prowadzącym działalność gospodarczą, zwanym dalej „podmiotem gospodarczym”, może być osoba fizyczna, osoba prawna, a także jednostka organizacyjna nie mająca osobowości prawnej, utworzona zgodnie z przepisami prawa, jeżeli jej przedmiotem działania obejmuje prowadzenie działalności gospodarczej.

Art. 3.

1. Podmiot gospodarczy jest obowiązany spełniać przewidziane prawem warunki prowadzenia działalności gospodarczej, dotyczące ochrony przed zagrożeniem życia i zdrowia ludzkiego, a także inne warunki określone w przepisach budowlanych, sanitarnych, przeciwpożarowych i przepisach dotyczących ochrony środowiska.

2. Podmiot gospodarczy jest obowiązany zapewnić aby prace, zajęcia lub czynności w zakresie prowadzonej działalności gospodarczej były wykonywane przez osoby legitymujące się odpowiednimi kwalifikacjami, jeżeli z przepisów odrębnych ustaw wynika obowiązek posiadania takich kwalifikacji albo z rodzaju działalności gospodarczej może wynikać zagrożenie dla zdrowia lub życia ludzkiego albo środowiska.

Art. 4.

Podmioty gospodarcze mogą w ramach prowadzonej działalności gospodarczej dokonywać czynności oraz działań, które nie są przez prawo zabronione.

Art. 5.

Podmiot gospodarczy może zatrudniać pracowników w nieograniczonej liczbie bez pośrednictwa organów zatrudnienia.

Art. 6.

Podmiotem gospodarczym przysługują, na zasadzie dobrowoli, prawo zrzeszenia się w organizację podmiotów gospodarczych.

Art. 7.

Podmioty gospodarcze, niezależnie od typu własności, podlegają na jednolitych zasadach obciążeniom publicznoprawnym oraz korzystają z kredytów bankowych i zaopatrzenia w środki produkcji.

Art. 8.

Podjęcie działalności gospodarczej przez osoby fizyczne i jednostki organizacyjne nie mające osobowości prawnej wymaga, z zastrzeżeniem art. 9—11, zgłoszenia do ewidencji działalności gospodarczej, zwanej dalej „ewidencją”.

Art. 9.

1. Nie wymaga zgłoszenia do ewidencji działalności gospodarczej prowadzona przez osobę fizyczną osobie w zakresie określonym w ust. 2, z której zarobek stanowi dodatkową źródło dochodu tej osoby (tuboczne zajęcie zarobkowe).

2. Przedmiotem działalności gospodarczej, o której mowa w ust. 1, mogą być:

- 1) wytworzenie przedmiotów użytku osobistego, domowego i gospodarskiego oraz rekodzieła ludowego i artystycznego,
- 2) naprawy i konserwacje przedmiotów użytku osobistego, domowego i gospodarskiego oraz mieszkań, a także wykonywanie innych usług z użyciem materiałów i narzędzi własnych lub powierzonych,
- 3) czynności handlowe polegające na sprzedaży nie przetworzonych produktów rolnych, ogrodnictwa, sadownictwa, hodowlanych, w tym mięsa z uboju gospodarczego, runa leśnego, owoców leśnych, posiłków domowych, a także przedmiotów określonych w pkt. 1.

Art. 10.

Zgłoszeniu do ewidencji nie podlega:

- 1) podjęcie działalności wytwórczej w rolnictwie w zakresie produkcji roślinnej i zwierzęcej, ogrodnictwa oraz sadownictwa,
- 2) podjęcie działalności gospodarczej przez osoby prawne,
- 3) podjęcie działalności gospodarczej, która w myśl ustawy wymaga uzyskania koncesji.

Art. 11.

1. Uzyskanie koncesji wymaga podjęcia działalności gospodarczej w zakresie:

- 1) wydobywania kopalni podlegających prawu górnictwa oraz poszukiwania złóż tych kopalni,
- 2) przetwórstwa i obrotu metalami szlachetnymi i kamieniami szlachetnymi,
- 3) wytworzenia i obrotu materiałami wybuchowymi, bronią i amunicją,
- 4) wytworzenia środków farmaceutycznych, odurzających i psychotropowych, artykułów sanitarnych oraz substancji trujących,
- 5) wyrobu, oczyszczania i odwadniania spirytusu oraz wydzielenia spirytusu z innego wytworu, a także wyrobu wódek,
- 6) wytworzenia wyrobów tytoniowych,
- 7) transportu morskiego, lotniczego oraz wykonywania innych usług lotniczych,
- 8) prowadzenia aptek,
- 9) obrotu z zagranicą towarami i usługami określonymi w drodze rozporządzenia przez ministra współpracy gospodarczej z zagranicą,
- 10) obrotu dobrami kultury powstałymi przed dniem 9 maja 1945 r.
- 11) ochrony osób i mienia, prywatnych usług detektywistycznych oraz usług w sprawach paszportowych.

2. Rada Ministrów może w drodze rozporządzenia wyłączyć z obowiązku uzyskiwania koncesji niektóre rodzaje działalności gospodarczej wymienione w ust. 1.

Art. 12.

1. Siedziba podmiotu gospodarczego i miejsce prowadzenia działalności gospodarczej (zakład) powinny być oznaczone na zewnątrz.

2. Oznaczenie, o którym mowa w ust. 1, powinno zawierać nazwę (firmę) lub imię i nazwisko podmiotu gospodarczego oraz zwłocześnie określenie rodzaju prowadzonej działalności gospodarczej.

3. Podmiot gospodarczy prowadzący działalność wytwórczą jest obowiązany zamieszczać na wyrobach wprowadzanych do obrotu oznaczenia zawierające:

- 1) nazwę (firmę) lub imię i nazwisko producenta i jego adres,
- 2) nazwę lub symbol wyrobu, niezależnie od oznaczeń wymaganych na podstawie odrębnych przepisów.

4. Przepis ust. 2 stosuje się odpowiednio do pieczęci i druków używanych przy prowadzeniu działalności gospodarczej.

Rozdział 2.

Postępowanie ewidencyjne

Art. 13.

Jeżeli dalsze przepisy nie stanowią inaczej, w postępowaniu ewidencyjnym stosuje się przepisy kodeksu postępowania administracyjnego.

Art. 14.

1. Organem ewidencyjnym jest terenowy organ administracji państwowej o właściwości szczególnej w sprawach ewidencji działalności gospodarczej splotnia podstawowego.

2. Nadzór nad działalnością terenowych organów administracji państwowej o właściwości szczególnej w sprawach ewidencji działalności gospodarczej sprawuje minister właściwy do spraw administracji.

Art. 15.

1. Organ ewidencyjny dokonuje wpisu do ewidencji działalności gospodarczej stosownie do zgłoszenia.

2. Organ ewidencyjny doręcza z urzędu podmiotowi gospodarczemu zaświadczenie o wpisie do ewidencji, nie później niż w terminie 14 dni od dnia zgłoszenia, a kopię tego zaświadczenia przekazuje właściwemu organowi podatkowemu.

Art. 16.

1. Zgłoszenie, o którym mowa w art. 15. ust. 1, powinno zawierać:

- 1) oznaczenie podmiotu gospodarczego i jego siedziby (miejsca zamieszkania), a w razie ustanowienia pełnomocników do dokonywania czynności prawnych w imieniu podmiotu gospodarczego — również ich imiona i nazwiska,
- 2) określenie przedmiotu działalności gospodarczej,
- 3) wskazanie miejsca wykonywania działalności gospodarczej.

2. Ewidencja działalności gospodarczej jest jawna.

Art. 17.

Organ ewidencyjny wydaje decyzję o odmowie wpisu do ewidencji, gdy:

- 1) zgłoszenie dotyczy działalności gospodarczej, do której nie stosuje się przepisów ustawy,
- 2) zgłoszenie dotyczy działalności gospodarczej, która podlega koncesjonowaniu lub jest objęta prawem wyłączności,
- 3) zgłoszenie dotyczy działalności gospodarczej, której podjęcie nie wymaga zgłoszenia,
- 4) zgłoszenie zawiera brak formalny, które nie zostały usunięte mimo wezwania w wyznaczonym terminie.

Art. 18.

Podmiot gospodarczy jest obowiązany zgłaszać organowi ewidencyjnemu, w ciągu 14 dni, zmiany stanu faktycznego i prawnego odnoszące się do podmiotu gospodarczego i działalności gospodarczej, powstałe po wpisie do ewidencji, objęte danymi zawartymi w zgłoszeniu. Do zgłoszenia zmian stosuje się odpowiednio przepisy art. 13—17.

Art. 19.

1. Wpis do ewidencji podlega wykreśleniu w wypadku:

- 1) zaprzestania prowadzenia działalności gospodarczej,
- 2) prawomocnego orzeczenia sądu, zakazującego osobie fizycznej prowadzenia działalności gospodarczej objętej wpisem.

2. Wpis do ewidencji podlega wykreśleniu także wtedy, gdy dokonano go z naruszeniem prawa; w tym wypadku odpowiednio stosuje się przepisy dotyczące zwolnienia postępowania administracyjnego i stwierdzenia nieważności decyzji.

3. Wykreślenie z ewidencji następuje w drodze decyzji administracyjnej, w terminie określonym w tej decyzji. W wypadku, o którym mowa w ust. 2, termin nie może być krótszy niż trzy miesiące.

Rozdział 3.

Koncesjonowanie działalności gospodarczej

Art. 20.

1. Udzielenie, odmowa udzielenia i cofanie koncesji należy do naczelnego lub centralnego organu administracji państwowej właściwego ze względu na przedmiot działalności gospodarczej podlegającej koncesjonowaniu, zwanego dalej „organem koncesyjnym”.

2. Udzielenie, odmowa udzielenia i cofnięcie koncesji następuje w drodze decyzji administracyjnej.

3. Do wniosku o udzielenie koncesji stosuje się odpowiednio przepis art. 16 ust. 1.

4. W koncesji zamieszcza się dane objęte wnioskiem. Organ koncesyjny może określić w koncesji podstawowe warunki wykonywania działalności gospodarczej.

5. Organ koncesyjny może odmówić udzielenia koncesji lub ograniczyć zakres i przedmiot działalności gospodarczej w stosunku do wniosku o udzielenie koncesji ze względu na zagrożenie dla ważnego interesu gospodarki narodowej, obronności lub bezpieczeństwa państwa.

Art. 21.

1. Koncesję wydaje się na czas nie oznaczony.
2. Koncesja może być wydana na czas oznaczony:
 - 1) na żądanie ubiegającego się o wydanie koncesji,
 - 2) w przypadkach uzasadnionych ochroną ważnego interesu gospodarki narodowej, obronności lub bezpieczeństwa państwa.

Art. 22.

1. Organ koncesyjny może cofnąć koncesję, albo ograniczyć zakres lub przedmiot działalności gospodarczej określony w koncesji, jeżeli podmiot gospodarczy nie wypełnia określonych w niej podstawowych warunków wykonywania działalności gospodarczej.

2. Koncesja może być cofnięta także na zasadach określonych w art. 19.

Art. 23.

1. Kto zamierza podjąć działalność gospodarczą w dziedzinie podlegającej koncesjonowaniu, może ubiegać się o wydanie promesy koncesji (przyczynienie wydania koncesji).

2. Promesę wydaje się w drodze decyzji administracyjnej.

3. W promesie ustala się okres jej ważności, z tym że nie może on być krótszy niż 6 miesięcy.

4. W okresie ważności promesy nie można odmówić wydania koncesji na działalność określoną w promesie, chyba że uległ zmianie stan faktyczny lub prawny podany we wniosku o wydanie promesy.

Rozdział 4.

Przepisy szczególne

Art. 24.

1. Działalnością gospodarczą w rozumieniu ustawy jest również świadczenie pomocy prawnej (obsługi prawnej) podmiotom gospodarczym w zakresie ich działalności gospodarczej przez spółki i spółdzielnie z udziałem adwokatów lub radców prawnych.

2. Przez pomoc prawną (obsługę prawną), o której mowa w ust. 1, rozumie się w szczególności doradztwo, sporządzanie opinii, a także zastępstwo procesowe wykonywane przez adwokata lub radcę prawnego.

Art. 25.

Podatek dochodowy, należny od podmiotów gospodarczych, nie może być ustalony w kwocie przekraczającej 50 proc. dochodów osiągniętych z działalności gospodarczej w roku podatkowym.

Rozdział 5.

Zmiany w przepisach obowiązujących

Art. 26.

W rozporządzeniu prezydenta Rzeczypospolitej z dnia 22 marca 1928 r. o zakładach leczniczych (Dz.U. Nr 38, poz. 382, z 1934 r. Nr 110, poz. 976, z 1939 r. Nr 30, poz. 200, z 1948 r. Nr 55, poz. 434, z 1949 r. Nr 25, poz. 174 i Nr 65, poz. 530) art. 57 i 76 skreśla się, a art. 66 traci moc w zakresie uregulowanym niniejszą ustawą.

Art. 27.

W ustawie z dnia 18 listopada 1948 r. o produkcji win, moszczyz winnych i miódów pitnych oraz o obrocie tymi

produktami (Dz.U. Nr 58, poz. 462 i z 1958 r. Nr 54, poz. 224) art. 6, 7 i 18 skreśla się.

Art. 28.

W ustawie z dnia 1 marca 1949 r. o zakładach utylizacyjnych (Dz.U. Nr 18, poz. 113 i z 1958 r. Nr 45, poz. 224) art. 3 i pkt 1 w art. 5 skreśla się.

Art. 29.

W ustawie z dnia 1 lipca 1949 r. o zakładach leczniczych dla zwierząt (Dz.U. Nr 41, poz. 297) w art. 13 ust. 1 otrzymuje brzmienie:

„1. Otwarcie lecznicy dla zwierząt następuje w trybie określonym w przepisach o podejmowaniu działalności gospodarczej”.

Art. 30.

W ustawie z dnia 7 marca 1950 r. o żegludzie i spławie na śródlądowych drogach wodnych (Dz.U. z 1952 r. Nr 26, poz. 182 i z 1960 r. Nr 29, poz. 163) art. 11 skreśla się.

Art. 31.

W dekreście z dnia 24 czerwca 1953 r. o uprawie tytoniu i wytwarzaniu wyrobów tytoniowych (Dz.U. Nr 34, poz. 144) art. 3 skreśla się.

Art. 32.

W dekreście z dnia 6 maja 1953 r. — Prawo górnicze (Dz.U. z 1978 r. Nr 4, poz. 12, z 1984 r. Nr 35, poz. 186 i z 1987 r. Nr 33, poz. 180) wprowadza się następujące zmiany:

- 1) art. 5 i 6 skreśla się,
- 2) w art. 8 wyrazy „zgodnie z przepisami art. 6 i 7” zastępuje się wyrazami „zgodnie z przepisami prawa”.

Art. 33.

W ustawie z dnia 22 kwietnia 1959 r. o zwalczaniu niedozwolonego wyrobu spirytusu (Dz.U. Nr 27, poz. 169) wprowadza się następujące zmiany:

- 1) art. 1 otrzymuje brzmienie: „Art. 1. Wyrób, oczyszczanie i odwadnianie spirytusu oraz wydzielenie spirytusu z innego wytworu, a także wyrób wódek wymaga koncesji udzielonej w trybie określonym w przepisach o podejmowaniu działalności gospodarczej”.

2) w art. 3 w ust. 1 wyrazy „wymaganego zezwolenia” zastępuje się wyrazem „koncesji”.

Art. 34.

W ustawie z dnia 16 listopada 1960 r. o prawie geologicznym (Dz.U. Nr 52, poz. 303 i z 1974 r. Nr 38, poz. 230) ust. 1 w art. 4 i art. 5 skreśla się.

Art. 35.

W ustawie z dnia 2 grudnia 1960 r. o kolejach (Dz.U. z 1970 r. Nr 9, poz. 76, z 1971 r. Nr 12, poz. 115, z 1974 r. Nr 24, poz. 142, z 1982 r. Nr 7, poz. 54 i z 1987 r. Nr 33, poz. 180) wprowadza się następujące zmiany:

- 1) art. 33 i 34 skreśla się,
- 2) w art. 35 pkt 1 otrzymuje brzmienie:

„1) określił zakres stosowania przepisów ustawy do kolei, określonych w art. 1 ust. 1 pkt 1, służących do publicznego przewozu osób w celach rozrywkowych oraz do kolei, określonych w art. 1 ust. 1 pkt 2, przeznaczonych na cele turystyczno-sportowe oraz określił organy powołane do sprawowania nadzoru technicznego nad utrzymaniem tych kolei i bezpieczeństwa ruchu na tych kolejach oraz tryb wykonywania tego nadzoru”.

Art. 36.

W ustawie z dnia 31 stycznia 1961 r. o broni, amunicji i materiałach wybuchowych (Dz.U. Nr 6, poz. 43 i z 1933 r. Nr 6, poz. 35) art. 17 i 23 skreśla się.

Art. 37.

W ustawie z dnia 27 listopada 1961 r. o transporcie drogowym i spedycji krajowej (Dz.U. Nr 53, poz. 297 i z 1984 r. Nr 53, poz. 272) art. 7—9, 11, 18, 19 i 23—25 skreśla się.

Art. 38.

W ustawie z dnia 31 maja 1962 r. — Prawo lotnicze (Dz.U. Nr 32, poz. 153 i z 1984 r. Nr 52, poz. 272) w art. 65 ust. 1 i 2 oraz art. 71 skreśla się.

Art. 39.

W Kodeksie postępowania cywilnego w art. 37 w § 2 w zdaniu pierwszym po wyrazach „jednostki gospodarki społecznej” dodaje się wyrazy „innego podmiotu gospodarczego prowadzącego działalność gospodarczą na zasadach określonych w odrębnych przepisach”.

Art. 40.

W Kodeksie wykroczeń po art. 60 dodaje się art. 60¹ w brzmieniu:

„Art. 60¹ § 1. Kto prowadzi działalność gospodarczą bez wymaganego zgłoszenia do ewidencji działalności gospodarczej lub bez koncesji, podlega karze ograniczenia wolności albo grzywny.

§ 2. Tej samej karze podlega, kto nie dopełnia obowiązku zgłaszania do ewidencji działalności gospodarczej zmian danych objętych wpisem.

§ 3. Kto prowadząc działalność gospodarczą nie oznacza siedziby i miejsca prowadzenia tej działalności lub prowadząc działalność wytwórczą wprowadza do obrotu towary bez wymaganego oznaczenia, podlega karze ograniczenia wolności albo grzywny”.

Art. 41.

W ustawie z dnia 24 października 1974 r. Prawo budowlane (Dz.U. Nr 38, poz. 229, z 1981 r. Nr 12, poz. 57, z 1983 r. Nr 44, poz. 200 i 201, z 1984 r. Nr 35, poz. 185 i 186 oraz z 1987 r. Nr 21, poz. 124) art. 26 skreśla się.

Art. 42.

W ustawie z dnia 16 września 1982 r. — Prawo spółdzielcze (Dz.U. Nr 30, poz. 210, z 1982 r. Nr 39, poz. 176, z 1986 r. Nr 39, poz. 142 i z 1987 r. Nr 33, poz. 181) wprowadza się następujące zmiany:

- 1) w art. 181 ust. 2—4 oraz oznaczenie ust. 1 skreśla się,
- 2) dodaje się art. 181a w brzmieniu:

„Art. 181a. § 1. Przedmiotem działalności spółdzielni inwalidów i spółdzielni niewidomych jest zawodowa i społeczna rehabilitacja inwalidów i niewidomych przez pracę w przemyśle i w przedsiębiorstwie.

§ 2. Spółdzielnie pracy rekodzieła ludowego i artystycznego tworzą nowe i kultywują tradycyjne wartości kultury materialnej, organizują i rozwijają rekodzieła ludowe i artystyczne, sztukę i przemysł artystyczny.

§ 3. W celu zapewnienia warunków wykonywania zadań statutowych, mających szczególny charakter społeczny, spółdzielnie, o których mowa w § 1 i 2, korzystając z wszechstronnej pomocy naczelnych, centralnych i terenowych organów władzy i administracji państwowej oraz ze zwolnień i ulg w świadczeniach publiczno-prawnych, określonych w odrębnych przepisach.

§ 4. Rada Ministrów w celu zapewnienia inwalidom i niewidomym warunków rehabilitacji zawodowej w procesie pracy może, w drodze rozporządzenia, ustanawiać na rzecz spółdzielni, o których mowa w § 1, wyłączne prawo wytworzenia niektórych usług oraz świadczenia niektórych usług oraz jednocześnie określać, czy i w jakim zakresie może być prowadzona dotychczasowa działalność wytwórcza i usługowa przez inne podmioty prowadzące działalność gospodarczą”.

Art. 43.

W ustawie z dnia 26 stycznia 1984 r. — Prawo prasowe (Dz.U. Nr 5, poz. 24) w art. 30 w ust. 1 oraz w ust. 6 wyrazy „udzielenia zezwolenia” skreśla się.

Art. 44.

W ustawie z dnia 3 lipca 1984 r. o kulturze fizycznej (Dz.U. Nr 34, poz. 181) wprowadza się następujące zmiany:

- 1) w art. 12:
 - a) ust. 5 otrzymuje brzmienie:

„5. W zakresie określonym w ustawie działalność w dziedzinie rekreacji ruchowej mogą podejmować podmioty gospodarcze nie wymienione w ust. 1—4, na zasadach i w trybie określonych w przepisach o podejmowaniu działalności gospodarczej”.

b) ust. 6 skreśla się;

2) w art. 26 ust. 3 otrzymuje brzmienie:

„3. W zakresie określonym w ustawie, działalność w dziedzinie rehabilitacji ruchowej mogą prowadzić podmioty gospodarcze nie wymienione w ust. 1 i 2, na zasadach i w trybie określonych w przepisach o podejmowaniu działalności gospodarczej”;

3) w art. 29 w pkt. 2 wyrazy „zasady i tryb wydawania zezwoleń oraz” skreśla się.

Art. 45.

W ustawie z dnia 15 listopada 1984 r. o łączności (Dz.U. Nr 54, poz. 275 i z 1987 r. Nr 33, poz. 180) w art. 1 w ust. 1 pkt. 2, w art. 2 ust. 2 i art. 5 skreśla się.

Art. 46.

W ustawie z dnia 28 stycznia 1987 r. o środkach farmaceutycznych, artykułach sanitarnych i aptekach (Dz.U. Nr 3, poz. 19) wprowadza się następujące zmiany:

- 1) w art.

Gospodarka świata w 1988 roku

(DOKONCZENIE ZE STR. 1)

wiedzą w latach 1987-1988 niektóre państwa trzeciego świata — Indie, Bangladesz, Sudan, Jamajka, Nikaragua. Dramatyczny spadek tempa wzrostu bądź stagnacja zanotowano w 1988 r. m. in. w Meksyku i Brazylii.

Krytyczna była sytuacja gospodarcza w wielu krajach afrykańskich.

W Europie Wschodniej nastąpił 4,5-procentowy przyrost produktu narodowego w porównaniu z 2,6-proc. w 1987 r. ONZ zwraca uwagę na poprawę sytuacji w rolnictwie, występującą w ZSRR i w pozostałych krajach Europy Wschodniej.

Najtrudniejszym problemem państw rozwijających się, sięgające już 1,2 biliona dolarów. Wcześniej amerykański tygodnik „Time” podał, że w 1988 r. kraje trzeciego świata zapłaciły dłuższymi 43 mld dolarów zaległości. Raport określa rozwiązanie problemu długów jako najważniejszą zadanie na 1989 r. Wymaga to współpracy wszystkich stron z udziałem międzynarodowych instytucji finansowych. Trzeba także usunąć bariery w handlu międzynarodowym. (PAP)

Krótko

(CIAĞ DALSZY ZE STR. 1)

facielskiej atmosferze”, jak podkreśla opublikowany komunikat Urzędu Prasny RFN. Obie strony potwierdziły wolę podjęcia starań, by również rewizyta Gorbaczewa „stała się dużym sukcesem na rzecz dalszego rozwoju wzajemnych stosunków”.

INICJATYWA uwolnienia świata do końca XX wieku od groźby jądrowego unicestwienia, zgłoszona przez Michaiła Gorbaczewa 3 lata temu, wyrażała nowe myślenie polityczne, przepełnione głębokim humanizmem a jednocześnie realizmem, wynikającym z analizy rozwoju współczesnego świata — stwierdził minister spraw zagranicznych PRL Tadeusz Olechowski w wywiadzie udzielonym agencji TASS.

TRADYCYJNYM zwycięstwem w sali Królewskiej Pałacu Apostolskiego w Watykanie odbyło się w poniedziałek noworoczne spotkanie papieża z korpusem dyplomatycznym akredytowanym przy Stolicy Apostolskiej.

Papież wygłosił przemówienie, w którym przedstawiał stanowisko Stolicy Apostolskiej wobec najostriejszych problemów sytuacji międzynarodowej.

O nowosądeckiej kulturze

(DOKONCZENIE ZE STR. 1)

takie pojawiają się na horyzoncie kultury. Dzisiaj bardziej ufa się ludziom niż instytucjom, stąd fiasko administracyjnego kierowania kulturą. Stąd przesunięcie punktu ciężkości na działania, inicjatywę zespołów społecznych, stowarzyszeń, których w województwie działa kilkanaście, jeżeli liczyć te prężne.

Sprawom kultury poświęco-

no obrady Egzekutywy KW PZPR w Nowym Sączu. „Październy na zjawiska od strony ludzi nie zapominając, że na tym polu także toczy się walka o świadomość polityczną i społeczną. Nie ingerując w twórczość, wśród twórców szukajmy sojuszników dla naszych wspólnych spraw” — stwierdził w podsumowaniu dyskusji przewodniczący obradom I sekretarz KW Partii Józef Brożek. (k-b)

Szerszy dostęp do Archiwum Państwowego ZSRR

(DOKONCZENIE ZE STR. 1)

sądowego, wieziennictwa, organizacji kontrolujących i emigracyjnych. Zniesiono klauzulę tajności z dokumentów Białej Gwardii i białej emigracji.

Dopuszcza się, na zasadzie ograniczonego dostępu, mo-

żliwość korzystania z dużej liczby dokumentów z okresu przed rewolucją, w tym także dotyczących Rosyjskiej Cerkwi Prawosławnej.

Prowadzone są prace nad odtworzeniem akt organizacji i instytucji zlikwidowanych w latach 20. i 30.

(PAP)

Kolejna katastrofa „boeinga”

(DOKONCZENIE ZE STR. 1)

starcie. Pilot skierował wówczas maszynę na lotnisko w East Midland. Przy podchodzeniu do lądowania płomień pokazały się również na drugim z silników. Samolot runął z wysokości około 30 metrów i rozbił się tuż przy autostradzie, na której znajdował duży ruch.

Nie ustalono, czy są ofiary wśród osób znajdujących się na ziemi w momencie tragedii. „Boeing” pękł na 3 części, odatki kadłuba uszkodziły kilka przejeżdżających samochodów. Osoby, które pierwsze dotarły na miejsce relacjonują, że zaskoczyła je głęboka cisza. Dopiero po chwili w gębi wraku rozległy się krzyki i jęki. O godz.

2 w nocy ratownicy nadal wydobywali rannych.

„Boeing”, który uległ katastrofie, był samolotem nowym, eksploatowanym dopiero od 3 miesięcy. Może zabrać na pokład 150 pasażerów. Obecnie na świecie lata 17 samolotów tego typu. Koszt takiego samolotu wynosi około 30 milionów dolarów.

Premier W. Brytanii Margaret Thatcher i brytyjski minister ds. transportu Paul Chanon przybyli w poniedziałek na miejsce tragicznej katastrofy.

Premier odwiedził m. in. przebywające w szpitalu ofiary katastrofy i przekazała wyraz współczucia rodzinom tych, którzy zginęli. (PAP)

Splonął kurnik z 14000 piskląt

(DOKONCZENIE ZE STR. 1)

cierpać stamtąd wystarczającą ilość wody. Przeciągnięcie strażackich węży przez szosę spowodowało spore zakłócenia w ruchu samochodów na głównej trasie łączącej Krynicę z Krakowem i Warszawą. Konieczne było wezwanie posiłków. Koordynację współdziałania wielu jednostek zawodowych i ochotniczych straży podjął bezpośrednio na miejscu pożaru zastępca komendanta wojewódzkiego Straży Pożarnych w Nowym Sączu, pułkownik pożarnictwa Zbigniew Raczek.

Pożar udało się opanować

i strawił on tylko jeden kurnik z około czterdziestoma tysiącami piskląt, zapasami paszy, mieszanek witaminowych, leków dla drobiu. W akcji gaśniczej i ratowaniu mienia gońców poparzeń doznał 24-letni Kazimierz P., ale życia jego nie zagraża niebezpieczeństwo. Szalejący żywioł pochłoniął jednak bardzo wiele. Straty materialne wstępnie szacowane są na przeszło 32 miliony złotych. Tak wielkiego pożaru nie było w Nowosądeckiem od dwóch lat, kiedy to w Krynicy spłonęła willa „Tatrzańska”.

STANISŁAW ŚMIERCIAK

Z dalekopisu

Z GRANATEM NA SEX-SHOP

(m) W niedzielę w jednym ze sklepów pornograficznych w centrum Jerolimy (w jraelskiej części miasta) podżuciono granat, którego wybuch spowodował znaczne szkody, chociaż na szczęście nikogo nie ranił. Radio izraelskie podało, że policja aresztowała podejrzanego o ten zamach, nie ujawnia jednak jego personaliów.

Przyпуска się, że chodzi o wierzącego Żyda, po-

nieważ na krótko przed eksplozją widziano, jak do sklepu wszedł osobnik w jarmulce na głowie (chodzi o jeden z tradycyjnych symboli religii mołdżesowej).

W ostatnim czasie w żydowskiej części Jerolimy, w dzielnicy zamieszkałej przez ortodoksyjnych Żydów, policja znalazła kilka bomb zapalających. W dzielnicy tej podpalono niedawno dwa kioski, w których sprzedawano publikacje świeckie, w tym ilustrowane czasopisma pełne reklam, uznawanych przez żydowskich ortodoksyjnych za pornograficzne.

„Westa” łamie kolejny monopol

(DOKONCZENIE ZE STR. 1)

ności silnika do 900 cm sześć. składowa „ac” wynosi 8 tys. zł, od 900 do 1250 cm sześć.

(PAP)

Dyrektorowi ANDRZEJOWI KASPRZYKOWI

składamy wyrazy głębokiego współczucia z powodu śmierci Matki

Kierownictwo Przedsiębiorstwa POP PZPR Hada Pracownicza i Związki Zawodowe PPOWH „Centrostal” w Krakowie

Koleżance mgr LEOKADII KUPRACZ

składamy wyrazy współczucia i głębokiego żalu z powodu śmierci Matki

Dyrekcja organizacja społeczno-polityczna Elektryków Skawina oraz koleżanki i koledzy

PRACA

POSZUKUJE pracy chałupniczej w sektorze prywatnym. Fidos, Krosno, Armii Krajowej 6/14, telefon 250-58. P-263

KUPNO

MALY pawilon lub lokal własnościowy, użytkowy, w dobrym punkcie — kupię, Warszawa, tel. 11-30-55. K-1218P

PRZEDWOJENNY dobry obraz, figura z brązu, porcelana — kupię, Janina Matusiewicz, Olsztyn, Pana Tadeusza 4/18, tel. 33-31-78. K-18074-0

KUPIE Avo Simson. 33-121 Bogumiłowice 50A, woj. tarnobskie. T-53173

ZAKŁAD DOSKONALENIA ZAWODOWEGO

organizacja kursy

- kierowników zakładów gastronomicznych
- kelnerów-bufetowych
- sprzedawców sklepowych
- bukieciarstwa
- dziewiarstwa ręcznego i maszynowego
- fakturowania artystycznego i haftu
- reparaacji pończoch
- kroju i szycia
- manicure-pedieure
- wstrzelowania kółków pistoletem „Grom” i „Hilli”
- obsługi Fiata 126p

Kursy organizowane są w systemie wieczorowym i nocnym. Zapraszamy do Punktu Informacji w Zakładzie Doskonalenia Zawodowego, Kraków, ul. Dietla 38, tel. 22-85-69, w godz. od 8 do 17. K-13239

SPRZEDAŻ

KOMIS sportowy — Zakopane, ul. Tetmajera 17, tel. 898-78 — oferuje sprzedaż sprzętu narciarskiego: duża ilość butów narciarskich, nart, kombinizonów, spodni, kurtek puchowych itp.

SPRZET audio-tylwo-video i kucharki mikrofalowe — firmy Samsung, Informacje: „Elektronika”, Kraków, Proszowicka 9, tel. 34-19-10, 9-18.

FERGUSON 253, nowy kabiną — sprzedam. Moraż, tel. 25-16. P-260

SPRZEDAŻ

SPRZEDAM trak jednopłowy, kompresor dwucylindrowy, zlitęrkę katową, cement białe, siempe, silnik Land-Rover, Ryszard Gawron, Dębica, Kosciuszki 49.

PZ „REMO”

USŁUGI DEZYNIENCYJNE

preparatami angielskimi o najwyższym standardzie, bez wyłączenia obiektów z eksploatacji, dogodne terminy (również w godzinach nocnych), tel. 12-93-41, ul. Zaleskiego 40, 31-525 Kraków. K-11709

PAŃSTWOWY DOM POMOCY SPOŁECZNEJ DLA DOROSŁYCH

ZATRUDNI NA PEŁNYM LUB PÓŁ ETATU: MAGISTRA PSYCHOLOGI I TECHNIKA FIZYKOTERAPII

Zapewniamy dobre wynagrodzenie i wygodny dojazd do pracy samochodem służbowym.

Dojazd z Krakowa do Łyszkowic z Dworca Wschodniego w Krakowie, stanowisko 3 PKS, w kierunku Proszowic. Proszowice, tel. 200. K-12708

ROLNICZA SPÓŁDZIELNIA PRODUKCYJNA w Konarach

zatrudni

na atrakcyjnych warunkach:

- ŚLUSARZY
- SPAWACZY ELEKTRYCZNYCH I GAZOWYCH

ORAZ osoby do przyuczenia zawodu

Warunki pracy i płacy do omówienia w biurze RSP Konary 1 gm. Mogilany. Dojazd autobusem 265 z Łagiewnik — przystanek końcowy. K-13152

SPRZEDAM Steyra 1490, rok 1986, kabiną przetrwaną. Gdańsk, tel. 53-24-46.

FSO 1500, seceduje przedpłatę — odbiór luty 1989. Tarnów, telefon 33-04-01. T-53108

LOKALE

POŚREDNICTWO — Małkowskiej Stradom 5, (12-18).

ŁADNE 2-pokojowe, 1 piętro — 48 m², Nowa Huta — zamienie na podobne lub większe, w Nowym Sączu, ewentualnie kupię. Oferty 51539 „Prasa” Kraków, Wiślna 2

SZYBKIE kupno — sprzedaż — wynajmowanie domów, mieszkań — poleca „Perfect” Basztowa 48, g-55789

USŁUGI

„VIDEO — KRAK” — filmowanie uroczystości rodzinnych, jubileuszy itp. Realizacja zleceń niestetycznych. Zapraszamy. Tel. 37-68-60, 48 m², Nowa Huta — zamienie na podobne lub większe, w Nowym Sączu, ewentualnie kupię. Oferty 51539 „Prasa” Kraków, Wiślna 2

ZAKŁAD ciesielski przyjmie zamówienia na remont — wykonanie więźb dachowych, deskowań, rusztowań. — Oferty 56673 „Prasa” Kraków, Wiślna 2.

ZAKŁAD ROBÓT OGÓLNO-BUDOWLANYCH

Przyjmujemy zlecenia na roboty ogólnobudowlane i remontowe na rok 1989 z materiałów własnych i powierzonych. Informacje: Kraków, tel. 44-89-09.

AGREGATY sprężarkowe trzy- i dwufazowe 3 JW 60 remontuje. Inż. Kowalówka — Kraków, Tatarska 6, tel. 22-36-30.

„DOMUS” — dostawa i montaż drzwi harmonijkowych, żaluzji, przedwieszonych oraz tapicerskie wykonanie drzwi wraz z zamkami. Tel. 21-50-00, (10-18), g-54860

CYKLINOWANIE, lakierowanie — nietoksyczne parkietów — Kiełbasinski, tel. 37-05-18.

KARNISZE aluminiowe z dostawą zamki montuje. Treszczyński — tel. 37-58-18.

„VIDEOBAJT” — poleca przestrzajanie telewizorów na system Pal / Secam w Krakowie, Tarnobie, Nowym Sączu, Rzeszowie, Zgłoszenia, Kraków, tel. 33-85-30 (9-12). g-55770

ŹYSZCZENIE dywanów, tapicerek — Pietrzak, tel. 12-19-98. g-55739

„ELBOX”-video, przestrzajanie telewizorów na secam/pal. Telefon 37-30-39, od poniedziałku do czwartku, godz. 9-13. g-56239

ROZNE

UWAGA rzemieślnicy — producent! Jednostka Uspołeczniona nawiąże ścisłą współpracę (umowa na warunkach zlecenia) z producentami prądnymi i elektrycznymi. Cel ten będzie realizowany przez: bardzo dogodną formę opodatkowania, oddawanie w dzierżawę wszelkich maszyn i urządzeń, udzielenie pożyczek obrotowych i inwestycyjnych, pomoc zaopatrzeniową, udzielanie wssdu dewizowego, sprawną obsługę formalno-prawną. Przedsiębiorstwo ogranicza swoje zainteresowanie do producentów posiadających aktualny potencjał o wartości obrotu minimum 100 mln zł rocznie. Poważne oferty z opisem działalności prosimy kierować pod adresem: Spółdzielnia Pracy „Agrem”, pl. 41-41 Kraków, Błękitna 4. K-294

SPÓŁKA — poszukuje dostawców artykułów przemysłowych do sieci sklepów wielobranżowych. Oferty: Agre, 43-340 Stary Sącz, ul. Węgierska 17b. g-51832

FOTOGRAF wywołuje wszystkie rodzaje negatywów, wykonuje odbitki barwne na papierze amerykańskim „Kodak”. Maczyński, Warszawa, Koszykowa 30 — tel. 29-95-17. K-6687

„DOROTA” Polonia, 58-206 Mirosława, skrytka 10 — oferty ma trymonialne, krajowe, zagraniczne. A-197

Usługi pogrzebowe KARAWAN Kraków

ul. Bieżanowska 24 g-54533

„HALSKA” — Zary, skrytka 13 — kojarzy małżeństwa krajowe, zagraniczne. A-194

KORESPONDENCYJNA Agencja Matrymonialna, 79-401 Szczecinek z nabytą kolejką kojarzy małżeństwa zagraniczne. A-183

CHCESZ korespondować? Polska — USA — RFN, itp. Kraków 39, Box 23, g-55863

SPÓŁKA „Samal” zawiadoma o uruchomieniu sklepu komisowego z artykułami motoryzacyjnymi pochodzenia zagranicznego i krajowymi, nowymi i używanymi. Zapraszamy dostawców blacharki, silników, skrzyni biegów, zawiesz, lamp, szyb, oleju, opon, felg i innych części i akcesoriów do naszego sklepu w Krakowie, ul. Nad Sudółem 6, tel. 34-07-94.

PRZETARGI

„Spolem” Powszechna Spółdzielnia Spożywców Im. Wł. Orkana w Nowym Targu, pl. Pokoju 39 zleci w DRODZE PRZETARGU NIEOGRANICZONEGO wykonanie:

- prac projektowo-kosztorysowych
- robót stolarskich
- robót malarskich
- robót instalacyjnych wod.-kan. i c.o.
- robót elektrycznych
- robót ślusarsko-mechanicznych
- robót dekarso-biacharskich
- robót murarskich

Pow. prace dotyczą robót remontowo-wykonawczych w naszych placówkach gastronomicznych, detalicznych oraz zakładach produkcyjnych.

Prace dotyczą całego roku 1989.

Do przetargu mogą przystąpić przedsiębiorstwa państwowe, spółdzielcze i prywatne.

Oferty w zalakowanych kopertach z napisem „przetarg” należy składać do dnia 18.01.1989 w sekretariacie Spółdzielni Nowy Targ, pl. Pokoju 39, I piętro.

Komisijne otwarcie ofert nastąpi w dniu 25.01.1989 o godz. 10 w Dziale Remontów.

Blższe informacje udziela Dział Remontów PSS Nowy Targ, ul. Składowa 9, tel. 37-84.

Zastrzega się prawo dowolnego wyboru oferenta lub unieważnienia przetargu bez obowiązku podania przyczyny.

Rolnicza Spółdzielnia Produkcyjna im. „Przyjaźni Polska-Węgierskiej” w Sierczy koło Wieliczki sprzedawca w DRODZE PRZETARGU NIEOGRANICZONEGO samochód Fiat combi, rok prod. 1984, cena wywoławcza 1.000.000 zł.

Przetarg odbędzie się w dniu 24 I 1989 r. o godz. 11 w siedzibie Spółdzielni.

Wadium w wysokości 10% ceny wywoławczej należy wpłacić w kasie Spółdzielni najpóźniej na godzinę przed przetarciem.

Samochód można oglądać w siedzibie Spółdzielni od dnia 17 I 1989 r.

Spółdzielnia zastrzega sobie prawo unieważnienia lub odwołania przetargu bez obowiązku podania przyczyny. K-12616

Zarząd Spółdzielni Kółek Rolniczych im. Stanisława Staszica w Gdowie sprzedawca w DRODZE PRZETARGU:

- nadwozie kpl. Fiata 125p combi oraz inne sprzęty rolnicze

Otwarcie ofert z proponowaną ceną zakupu nastąpi 24.01.1989 r. w biurze Spółdzielni.

Spółdzielnia zastrzega sobie prawo dowolnego wyboru oferenta.

Sprzęty można oglądać codziennie w godzinach pracy Spółdzielni.

W biurze Spółdzielni można zasięgnąć informacji dotyczącej sprzedaży sprzętu rolniczego. K-148

Zakłady Budowy i Naprawy Maszyn Drogowych „MADRO”

Kraków, ul. Fabryczna 5a/7

zatrudnią zaraz

- elektromonterów instalacji i urządzeń elektroenergetycznych
- operatorów sprzętu zmechanizowanego
- robotnika magazynowego
- tokarzy
- ślusarzy
- diułowacza
- monterów konstrukcji stalowej
- robotników transportu
- hydraulika
- kontrolera jakości
- sprzątaczkę

Przedsiębiorstwo zapewnia pracownikom produkcyjnym zamieszkanie:

- zakwaterowanie na zasadach częściowej odpłatności w kwartalach prywatnych
- wczas turystyczne oraz wczas o pełnym zakresie usług
- kolonie i obozy dla dzieci
- posiłki regeneracyjne oraz obiady za częściową odpłatnością
- możliwość korzystania ze stołówki, bufetu

PHAWM „DOMAR”

w Krakowie

informuje, że z dniem 10 stycznia 1989 r. przyjmuje częściowo przedpłaty na sprzedaż w roku 1989

następujących artykułów:

1. pralki automatyczne prod. krajowej
2. pralki automatyczne prod. ZSRR
3. chłodziarki-zamrażarki „Miński-15”
4. zamrażarki prod. krajowej
5. zamrażarki prod. NRD
6. telewizory kolorowe prod. krajowej
7. telewizory kolorowe import
8. zestawy stereofoniczne „wieża” ZR „Diora”
9. meble kuchenne typu „Meblostyl”
10. meble pokojowe typu: „Meblostyl”, „Łask”, „Modesty”, „Bieszczady”

Przedpłaty będą przyjmowane przez następujące sklepy:

- Sklep Nr 6 w Krakowie, ul. Stradom 5 — zamrażarki
- Sklep Nr 11 w Nowej Hucie, os. Centrum D/2 — sprzęt zmechanizowany
- Sklep Nr 15 w Krakowie, ul. 18 Stycznia 47 — sprzęt zmechanizowany
- Sklep Nr 16 w Myślenicach, os. 1000-lecia — sprzęt zmechanizowany
- Sklep Nr 88 w Krakowie, ul. Kielecka 2 — sprzęt zmechanizowany
- Sklep Nr 90 w Krakowie, os. Piaski Wielkie — sprzęt zmechanizowany
- Sklep Nr 94 w Krakowie, ul. Wrocławska 28 — sprzęt zmechanizowany
- Sklep Nr 95 w Proszowicach, ul. 1 Maja — sprzęt zmechanizowany, sprzęt RTV
- Sklep Nr 70 w Krakowie, ul. Wybickiego 1 — sprzęt zmechanizowany, sprzęt RTV, meble
- Sklep Nr 89 w Nowej Hucie, ul. Wislicka — sprzęt zmechanizowany, meble
- Sklep Nr 92 w Krakowie, ul. Kurczaba — sprzęt zmechanizowany, meble
- Sklep Nr 71 w Krakowie, ul. 18 Stycznia 63 — meble
- Sklep Nr 73 w Krakowie, ul. Boh. Stalingradu 50 — meble
- Sklep Nr 98 w Krakowie, Rynek Flaki — meble
- Sklep Nr 84 w Myślenicach, os. 1000-lecia — meble
- Sklep Nr 47 w Nowej Hucie, os. Słoneczne 1 — sprzęt RTV
- Sklep Nr 48 w Krakowie, ul. 18 Stycznia 57 — sprzęt RTV
- Sklep Nr 80 w Krakowie, ul. Zamojskiego 1 — sprzęt RTV
- Sklep Nr 53 w Krakowie, ul. Mogilska 40 — sprzęt RTV
- Sklep Nr 84 w Myślenicach, ul. Słowackiego — sprzęt RTV

Kwota przedpłaty wynosi dla:

- poz. 6 — 500.000 zł
- poz. 7, 8 — 300.000 zł
- poz. 10 — 200.000 zł
- poz. 4, 5 — 150.000 zł
- poz. 1, 2, 3, 9 — 100.000 zł

ZAPRASZAMY DO NASZYCH SKLEPÓW PT KLIENTÓW z woj. miejskiego krakowskiego

OKRĘGOWA INSTYTUCJA ROZPOWSZECHNIANIA FILMÓW

Kraków, ul. Smoleńsk 2

tel. 22-83-66, 22-82-69, wewn. 27 lub 23

oferuje sprzedaż za złotówki:

- magnetowidów i odtwarzaczy klasy standard
- magnetowidów klasy Hi-Fi
- magnetowidów reporterskich
- kamer i kamkorderów półprofesjonalnych i profesjonalnych
- magnetowidów i kamkorderów Super VHS
- kasety systemów U-matic i Super VHS
- videoskopów
- telewizorów i monitorów telewizyjnych
- mikserów wzylnych i dźwiękowych
- stołów montażowych i Blue-Box
- profesjonalnego oświetlenia do realizacji w technice video

Kompletujemy sprzęt wg zamówień PT Klientów.

Wystawiamy rachunki oraz faktury j.g.u.

Udzielamy gwarancji. K-182

PRZEDSIĘBIORSTWO HANDLOWE

prowadzące sprzedaż artykułów pochodzenia zagranicznego

wynajmie lokal handlowy

o powierzchni 100-150 m² na terenie Krakowa, Wieliczki i Bukowiny Tatrzańskiej

Zapewniamy atrakcyjne warunki.

Oferty K-151 „Prasa” Kraków, Wiślna 2.

PAŃSTWOWE GOSPODARSTWO ROLNE

w Pęcławiu 67-221 Białoleka woj. legnickie, Głogów, tel. 3-15-84/85

przyjmie do pracy

2 ELEKTRYKÓW

z uprawnieniami do 1kV i wymagają praktykę w zawodzie 5 lat.

Warunki płacy wg zakładowego systemu wynagrodzenia.

Zapewniamy mieszkanie w nowym budownictwie.

Kosztów podróży nie zwracamy. Na nie przyjęte oferty nie odpowiadamy. K-12396

ZAKŁADY REMONTOWO-BUDOWLANE

Wojewódzkiego Urzędu Spraw Wewnętrznych w Krakowie

ZATRUDNIĄ

- inżyniera budowlanego
- techników budowlanych (z uprawnieniami i bez uprawnień)
- specjalistę ds. zaopatrzenia
- specjalistę ds. bhp i p.poż.
- murarzy
- pomocników murarzy
- tynkarzy
- malarzy
- dekarzy
- flizjarzy-posadzkarzy
- stolarzy budowlanych
- elektryków
- ślusarzy
- pracowników niewykwalifikowanych

Zarobki konkurencyjne.

Ponadto zakłady zapewniają:

- premię regulaminową, dodatki specjalne i nagody uznaniowe
- dodatek z tytułu wysługi lat i nagody jubileuszowe
- świadczenia socjalne: bufety, stołówki, wczas
- rodzinne, kolonie, zimowiska, zapomogi pieniężne
- opiekę lekarską

Ponadto istnieją możliwości:

- uzyskania mieszkania dla pracowników o wysokich kwalifikacjach zawodowych po przepracowaniu w zakładach nienagannie minimum 5 lat
- podnoszenia kwalifikacji i uzyskania specjalizacji zawodowej
- kierowania do pracy na budowach eksportowych

Zgłoszenia osobiste przyjmuje Dział Kadry ZRB WUSW w Krakowie, Mogilska 109, w godz. 8-15. K-198

KRAKOWSKIE ZAKŁADY EKSPLOATACJI KRUSZYWA
w Krakowie, ul. Rzemieślnicza 1

ZATRUDNIĄ

- specjalistę ds. maszyn budowlanych
- specjalistę ds. gospodarki paliwowej
- inspektora nadzoru budowlanego — w niepełnym wymiarze czasu pracy
- maszynistę żurawia samojednego
- maszynistę spycharki

PRZEDSIĘBIORSTWO ZAPEWNIĄ:
— wynagrodzenie wg Zakładowego Systemu Wynagradzania
— świadczenia z tyt. „Karty Górnik”

Warunki pracy i płacy do omówienia w Dziale Spraw Pracowniczych — Kraków, ul. Rzemieślnicza 1, telefon 66-30-71.

K-12541

PRZEDSIĘBIORSTWO ZAGRANICZNE W POLSCE

ogłasza konkurs na stanowisko głównego technologa

WYMAGANIA:
— wyższe wykształcenie chemiczne o profilu technicznym
— kilkuletni staż pracy w przemyśle chemiczno-kosmetycznym

Oferty prosimy kierować pod adresem: PZ „Scan-product”, Niepołomice, ul. Grabska 5, tel. 320.

Ponadto zatrudnimy
 specjalistę zaopatrzenia ds. poligrafii
 specjalistę zaopatrzenia surowcowego

K-12046

SPÓŁDZIELNIA MLECZARSKA W SKALE
posiada
w części nie wykorzystany
OBIEKT LEŻĄCY W GÓLCZY, GMINA GÓLCZA

Możliwość wykorzystania do celów produkcyjnych bądź magazynowych o powierzchni około 200 m².

Oczekujemy propozycji

Nasz adres: Okręgowa Spółdzielnia Mleczarska w Skale, ul. Wolbromska 88, tel. 21-17-39 lub Skala 16.

ZAKŁADY PRZEMYSŁU ODZIEŻOWEGO „VISTULA”
Zakład w Myślenicach

zatrudnią

- szwaczkę z praktyką
- kobiety do przyuczenia w zawodzie szwaczki

Zgłoszenia przyjmujemy i informacji udziela Dział Spraw Osobowych ZPO „Vistula”, Myślenice, ul. Przemysłowa 2, tel. 212-44 wewn. 140.

K-10139

ZAKŁADY PRZEMYSŁU ODZIEŻOWEGO „VISTULA”
w Krakowie

kupią

obiekt wczasowy
lub nadający się do adaptacji na około 40 miejsc noclegowych w atrakcyjnej miejscowości wypoczynkowej położonej do 150 km od Krakowa.

Oferty kierować — ZPO „Vistula” 30-527 Kraków, ul. Nadwiślańska 13.

K-11059

SPÓŁDZIELNIA KÓLEK ROLNICZYCH W DOBCZYCACH

zatrudni zaraz

KIEROWNIKA GRUPY REMONTOWO-BUDOWLANEJ z uprawnieniami budowlanymi.

Wymagane wykształcenie wyższe lub średnie oraz praktyka zawodowa.

Istnieje możliwość otrzymania działki budowlanej.

Informacji można uzyskać w Spółdzielni Kółek Rolniczych Dobczyce, ul. Marwin 1, tel. 119.

K-11537

MIEDZYWOJEWÓDZKA USŁUGOWA SPÓŁDZIELNIA INWALIDÓW W KRAKOWIE

zatrudni natychmiast

- INWALIDÓW RENCISTÓW EMERYTÓW

w niepełnym wymiarze czasu pracy oraz pracowników pełnosprawnych w pełnym wymiarze czasu pracy w charakterze strażnika dozoru mienia

Praca w systemie zmianowym 12 godzin pracy, 24 godziny wolne.

Wynagrodzenia w granicach 25—30.000 — zł miesięcznie

Spółdzielnia świadczy szeroki zakres świadczeń socjalnych i rehabilitacyjnych.

Blizszych informacji udziela Oddział Terenowy: Kraków Nowa Huta os. Młodości 8, tel. 44-50-23
Kraków Śródmieście ul. Łobzowska 8, tel. 22-51-19
Kraków Podgórze ul. Krzywa 7 tel. 22-68-54
Kraków Krowodrza ul. Gzyskowskiego 4, tel. 33-76-30
Nowy Sącz ul. Czarnieckiego 18, tel. 204-22
Tarnów ul. Krakowska 91, tel. 21-52-24
Zakopane ul. Tetmajera 30, tel. 55-65

K-10749

PRZEDSIĘBIORSTWO REMONTOWO-BUDOWLANE „NOWA HUTA”
w Krakowie, ul. Saltysowska 25 a

zatrudni zaraz

- murarzy-tylnkarzy
- fliziarzy
- parkieciarzy
- operatora dźwigu ZS4 w niepełnym wymiarze czasu pracy
- kierownika Przygotowania Produkcji
- pracowników niewykwalifikowanych

Przedsiębiorstwo oferuje dobre warunki placowe wg Zakładowego Systemu Wynagrodzeń, dla zamiejscowych zakwaterowanie w hotelach pracowniczych, dojazd własnym transportem na trasach Kraków — Rzępin, Kraków — Bochnia, Kraków — Zadróże

Jednocześnie informujemy, że istnieje możliwość wyjazdu do pracy na budowy eksportowe.

Informacji w sprawie zatrudnienia udziela Dział Spraw Pracowniczych, tel. 44-24-66, 44-60-32 wewn. 46.

K-12264

Przedsiębiorstwo Przemysłu Betonów „PREFABET”
w Skawinie

zatrudni pilnie

na bardzo korzystnych warunkach placowych:

- Inżynierów mechaników
- specjalistę d/s zaopatrzenia
- ślusarzy remontowych
- pracowników niewykwalifikowanych do bezpośredniej produkcji
- wydawców magazynowych
- brakarzy-pilarza

PRZEDSIĘBIORSTWO ZAPEWNIĄ:
— zakwaterowanie w hotelu pracowniczym
— całodienne wyżywienie w stołówce zakładowej
— inne świadczenia wynikające z „Karty Pracownika Budownictwa”
— oraz możliwość otrzymania mieszkania zakładowego w okresie 3 lat

Szczegółowych informacji o warunkach pracy i płacy udziela Dział Pracowniczy PPB „Prefabet” Skawina, ul. Energetyków 1 — tel. 76-17-55, wewn. 41, 65.

K-11651

ZAKŁAD BUDOWLANO-MONTAŻOWY
w Brzesku, ul. Kopernika 18 A

zatrudni zaraz

- Inżynierów lub techników budowlanych, z uprawnieniami budowlanymi
- monterów instalacji sanitarnych (wskazane uprawnienia spawacza gazowego i elektrycznego)
- murarzy-tylnkarzy
- cieśli
- betoniarzy
- posadzkarzy
- blacharzy-dekarzy

Praca na terenie województwa tarnowskiego w systemie akordowym. Wynagrodzenie wg Zakładowego Systemu Wynagradzania z możliwością uzyskania premii regulaminowej i motywacyjnej.

Zakład wysyła również swoich pracowników do pracy na budowach eksportowych w kilku krajach.

Zgłoszenia przyjmuje i informacji udziela Sekcja ds. Pracowniczych ZBM — Brzesko, ul. Kopernika 18 A, tel. 318-41 lub 313-84.

K-12378

KRAKOWSKA SPÓŁDZIELNIA MLECZARSKA

oferuje do sprzedaży

STŁUCZKĘ BIAŁĄ SZKLANĄ
w ilości 300 ton rocznie w cenie 10,— zł/kg

Odbiór własnym transportem

Nasz adres: Krakowska Spółdzielnia Mleczarska, ul. Balicka 100, 30-950 Kraków, tel. 37-14-44.

K-10833

PRZEDSIĘBIORSTWO PRODUKCJI — USŁUG — HANDLU

krakpol

spółka z o.o. J.g.u.
31-930 Kraków, ul. Graniczna 11, tel. 44-18-52

oferuje usługi

— w zakresie powlekania podłóg drewnianych elastomerem poliuretanowym Polimak-L.

Polimak-L jest nowoczesnym lakierem dopuszczonym do stosowania przez Instytut Techniki Budowlanej, posiadającym pozytywną ocenę Państwowego Zakładu Higieny. Z uwagi na absolutną nietoksyczność oraz właściwości hamujące i antypoślizgowe Polimak-L zalecany jest do pokrywania podłóg drewnianych w salach gimnastycznych, obiektach sportowych, przedszkolach, szkołach, szpitalach, teatrach, muzeach oraz innych obiektach użyteczności publicznej.

K-13681

Spółdzielnia Pracy Przemysłu Spożywczego „POSTĘP”
w Krynicy

zatrudni zaraz

GŁÓWNEGO KSIĘGOWEGO

Wymagane wykształcenie wyższe ekonomiczne oraz minimum 2 lata pracy na stanowisku Głównego Księgowego lub Z-cy Głównego Księgowego.

Spółdzielnia zapewnia mieszkanie.

Warunki pracy i mieszkaniowe do omówienia w biurze Zarządu Spółdzielni w Krynicy, ul. Kościuski 53, tel. 22-90.

K-12136

SPÓŁDZIELNIA MIESZKANIOWA LOKATORSKO-WŁASNOŚCIOWA „ZORZA”
w Myślenicach, os. 1000-lecia 15 A

sprzeda

Jednostkom gospodarki uspołecznionej bądź osobom fizycznym:

- komin stalowy h 20 mb 800 mm
- komin stalowy h 20 mb 500 mm

K-11178

WYTWÓRNIA URZĄDZEŃ CHŁODNICZYCH „PZL—DĘBICA”

zatrudni zaraz

- Inżynierów o specjalności chłodniczej na stanowiska konstruktorów urządzeń chłodniczych
- Inżynierów o specjalności chłodniczej, ze znajomością j. angielskiego (do pracy w Dziale Eksportu)
- Inżynierów i techników budowlanych i instalacyjnych, posiadających uprawnienia nadzoru lub projektowania

PRZEDSIĘBIORSTWO ZAPEWNIĄ:
— wysokie płace
— możliwość szybkiego przydziału mieszkania
— wyjazd do pracy za granicę
— bogatą ofertę świadczeń socjalno-bytowych

Zgłoszenia przyjmuje oraz informacji udziela Dział Spraw Osobowych i Szkolenia przy WUCH „PZL—Dębica” tel. 20-31 wewn. 402 lub 423.

K-12090

KRAKOWSKIE PRZEDSIĘBIORSTWO ROBOT INŻYNIERYJNYCH

zatrudni

na korzystnych warunkach placowych:

- operatorów sprzętu budowlanego
- robotników budowlanych
- betoniarzy i cieśli
- elektryka pomiarowca
- mechaników-kierowców
- mistrzów mechaników
- mistrzów budowlanych

Istnieje możliwość oddelegowania do prac eksportowych.

Zgłoszenia przyjmuje Dział Zatrudnienia i Szkolenia KPRI przy ul. Mazowieckiej 25, tel. 33-44-55 wewn. 215 214 i 297.

Centrum Naukowo-Produkcyjne Mikroelektroniki Hybrydowej i Rezystorów „UNITRA-TELPOD”
w Krakowie, ul. Lipowa 4

zatrudni natychmiast

Z-CĘ GŁÓWNEGO KSIĘGOWEGO

Zgłoszenia przyjmuje i informacji udziela Dział Kadr Centrum NPMHR „UNITRA-TELPOD” w Krakowie, ul. Lipowa 4, telefon 66-95-22 wewn. 10-10, 10-09 oraz 66-82-23.

K-12685

PRZEDSIĘBIORSTWO BUDOWNICTWA PRZEMYSŁOWEGO „BUDOSTAL-2”
w Krakowie

odznaczone Orderem Sztandaru Pracy I klasy

ZATRUDNI NATYCHMIAST

- murarzy
- cieśli
- malarzy
- zbrojarzy
- betoniarzy
- posadzkarzy-fliziarzy
- tokarzy
- operatorów żurawi z kat. I i II
- operatorów spycharek i koparek
- monterów spawaczy elektrycznych i gazowych
- monterów rusztowań surowych
- mechaników samochodowych
- mechaników maszyn budowlanych
- blacharzy samochodowych
- mechaników silników spalinowych i hydraulicznych
- inżynierów i techników budowlanych

Przedsiębiorstwo zapewnia wysokie zarobki wg Zakładowego Systemu Wynagradzania.

Zdecydowana większość robót wykonywana jest w systemie tzw. „umów o dzieło” przy czym miesięczne zarobki wynoszą 60.000 zł i więcej.

Przedsiębiorstwo w znacznym stopniu rozszerza działalność na dotychczas prowadzonych i nowych budowach eksportowych w krajach socjalistycznych i kapitalistycznych.

Przy Przedsiębiorstwie działa Młodzieżowa Spółdzielnia Mieszkaniowa, w ramach której istnieje możliwość uzyskania mieszkania w terminie krótszym od ogólnie przyjętego czasokresu oczekiwania.

Istnieje możliwość zdobycia dodatkowej, pokrewnej specjalności poprzez szkolenie równoległe z wykonywaniem pracy zawodowej, co stwarza dodatkowe preferencje na budowach w kraju i za granicą. Przedsiębiorstwo zapewnia wczasowy oraz kolonijno-simulacyjny ośrodek własny i innych w ramach współpracy na terenie kraju i za granicą.

Dla zamiejscowych zapewnia bezpłatne zakwaterowanie w hotelach pracowniczych, świadczenia rozładowe oraz dowóz na trasach:
Brzesko — Bochnia — Nowa Huta
Dziewin — Swiniary — Zabierzów Bocheński — Niepołomice — Nowa Huta
Bratucice — Bochnia — Klaj — Niepołomice — Nowa Huta
Ostrów Szlachecki — Wieliczka — Węgrzce Wielkie — Niepołomice
Wiźyce — Bochnia — Targowisko — Niepołomice
Dobczyce — Dziekanowice — Nowa Huta

Inne świadczenia wynikające z Układu Zbiorowego Pracy w Budownictwie i Karty Budowlanych.

Oferujemy pracę na budowach na terenie Krakowa, Dąbrowy Górniczej, Ostrowca Świętokrzyskiego, Bochni i Niepołomic.

Blizszych informacji udziela Dział Zatrudnienia i Płac Kraków, ul. Mrozoza 4, tel. 44-95-00, wewn. 37-78 lub 44-09-37, wewn. 65.

Dojazd tramwajami linii nr 4, 9, 16 w kierunku Walcowni HIL.

K-13541

ZAKŁADY PRZEMYSŁU TYTONIOWEGO
w Krakowie, aleja Planu 6-letniego 152

poszukują

celem wydzierżawienia

POMIESZCZENIA MAGAZYNOWEGO
o powierzchni składowania minimum 1000 m²

Pomieszczenia suche z rampą kolejową i samochodową.

Szczegóły do omówienia z Działem Zaopatrzenia Zakładów, tel. 44-09-13, w godz. 7—14.

K-11533

PP-U „PLASTOP” Sp. z o.o. J.g.u.

oferuje

- układanie boazerii dla osób prywatnych i przedsiębiorstw
- nietypowe wykańczanie mieszkań w drewnie
- naprawa drukarek komputerowych STAR gemini SG 10, SG 15 wszystkie modele
- STAR NX 15
- regeneracja taśm barwiących

Zgłoszenia: Kraków, ul. Miodowa 8, tel. 22-67-73.

K-12271

POLITECHNIKA KRAKOWSKA

zatrudni

w Zakładzie Remontowo-Budowlanym Uczelni pracowników o specjalnościach:

- MALARZ
- MURARZ
- POMOCONI MURARZA
- STOLARZ
- INSTALATOR WOD.-KAN.

Uczelnia zapewnia bardzo dobre warunki placowe i socjalne oraz możliwość wyjazdu po stażu na budowę eksportowe

Informacji udziela Zakład Remontowo-Budowlany Politechniki Krakowskiej Kraków, ul. Warszawska 24, tel. 33-01-00 wewn. 950.

K-12424

„EMMA”
Spółka z o.o.
Biuro Handlowe 30-133 Kraków
ul. Dzierżyńskiego 310a
tel. 37-03-68, wewn. 23, telex 322338

oferuje najkorzystniej

kupno-sprzedaż, pośrednictwo

- nieruchomości: działki, parcele, mieszkania
- pojazdy samochodowe
- atrakcyjne wyroby przemysłowe, sprzęt RTV, video, elektroniczny
- działa sztuki współczesnej

usługi inne

- reklama handlowa, marketing
- kompletacja dostaw

CONSULTING — Spółka z o.o.
78-600 Wałcza Chłodna 12

wysyła za zaliczeniem informatory

- kodeks handlowy wzory umów spółek 2 800 zł
- „Zakładanie spółek” 4 300 zł
- „Rachunkowość opodatkowanie spółek” 9 600 zł
- „Jak utworzyć zakład rzemieślniczy handlowy, usługowy” 4 500 zł

bonifikata do 20%

Zamówienia telefoniczne:
— Kraków, tel. 34-45-13
— Warszawa — 6102294
— Łódź — 552218
— Szczecin — 520360
— Wrocław — 557573
— Katowice — 511554

ZAKŁAD USŁUG BIUROWYCH I OPINIOWAWCZO-DORADCZYCH PPHU „HOTUS”
Spółki z o.o.

OFERUJE

osobom fizycznym i prawnym

usługi biurowe

w tym:

- pisanie podań
- przepisywanie na maszynie
- tłumaczenia, również przez tłumaczy przysięgłych

oraz

pomoc prawno-organizacyjną i ekonomiczną

w zakresie:

- obsługi wszystkich podmiotów gospodarczych
- problemów mieszkaniowych
- stosunków z urzędami i administracją
- doradztwa podatkowego

Szczegółowe informacje i przyjmowanie zleceń: 30-058 Kraków, ul. Dzierżyńskiego 58, tel. 37-33-07, godz. 13—17.

K-13306

PRZEDSIĘBIORSTWO PROJEKTOWANIA I DOSTAW KOMPLETNYCH OBIEKTÓW „CHEMADEX” W KRAKOWIE

generalny dostawca i eksporter kompletnych obiektów przemysłu chemicznego

ZATRUDNI NATYCHMIAST

- techników mechaników, ze znajomością realizacji dostaw z zakresu materiałów hutniczych, ogniotrwałych i wyrobów różnych
- techników mechaników na stanowiska asystentów projektanta
- inżynierów budowlanych z uprawnieniami do zespołu projektowego
- inżyniera z praktyką w przemyśle chemicznym i przy projektowaniu instalacji chemicznych, posiadającego znajomość języka angielskiego i rosyjskiego
- specjalistę ds. handlowych, z praktyką w handlu zagranicznym i ze znajomością języków obcych
- st. magazyniera
- absolwentów szkół wyższych o specjalnościach:
 - aparatura chemiczna
 - technologia nieorganiczna
 - budownictwo ładowe
 - maszyny górnicze i hutnicze

ORAZ pracowników na stanowiska robotnicze:

- ślusarzy
- monterów rurociągów energetycznych
- malarzy konstrukcji stalowych
- spawaczy rurociągów energetycznych

Oferty przyjmuje i informacji udziela Dział Spraw Osobowych w Krakowie, ul. Dzierżyńskiego 114/116, bud. A, III p., pok. 323, tel. 37-21-33 wewn. 253.

KRAKOWSKIE PRZEDSIĘBIORSTWO BUDOWLANE
w Krakowie, ul. Wadowicka 10, tel. 66-79-16

zatrudni pracowników

w zawodach:

- murarz-tylnkarz
- cieśla
- spawacz-montażysta
- posadzkarz-lastrykars
- operator koparko-spycharek
- mechanik samochodowy
- ślusarz remontowy maszyn budowlanych
- elektryk samochodowy
- kierowca samochodowy, z I i II kat. prawa jazdy
- kowal

Przedsiębiorstwo zapewnia:

- wysokie zarobki — do 100.000 zł miesięcznie
- wyjazd na roboty eksportowe po roku pracy
- możliwość uzyskania mieszkania spółdzielczego po 5 latach pracy
- wczas krajowe i zagraniczne
- możliwość podwyższenia kwalifikacji zawodowych

K-12339

Nasze MIASTO

Jest piękny ośrodek zdrowia, duży klub i okazały kościół

O szkole zapomniano...

Wolica to jedno z osiedli rolniczych Nowej Huty, wcale nie takie małe i wciąż się roz- budowujące. To osiedle, które posiada piękny ośrodek zdro- wia, duży klub i okazały kościół. Jednakże jego najmłodsi mieszkańcy uczą się w szkole, która swą działalność rozpoczęła we wrześniu 1989 roku. W budynku znajduje się pięć pomieszczeń dydaktycznych, z których największe ma 33 m². Jest ono najczęściej wykor- zystywane jako sala gimnasty- czna. W szkole uczy się 162 dzieci w ośmiu oddzia- łach. Woda jest? Jest, ze studni. Ogrzewanie? Jest! Owszem są piece węglowe. Sanitariaty? Tak, na zewnątrz budynku. Kuchnia? Nie, tak więc o szklance mleka dla uczniów nawet nie można ma- rzyć. Szatnie, świetlica, boiska? Śmieszne pytania...

W pobliskim osiedlu Wycią- że, również warunki podobne, chociaż szkoła powstała w la- tach 50. Lekcje gimnastyki prowadzone są na korytarzu,

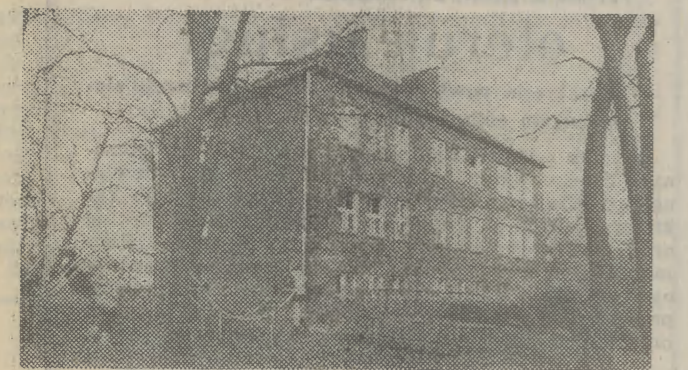


Sala lekcyjna w Szkole Podstawowej w Wolicy.

a piwnice wykorzystywane do zajęć lekcyjnych. Ubikacje znajdują się obok budynku, ale aby dzieci w zimie nie marzły, są ogrzewane. I jeszcze jeden obrazek z osiedla Kościelnik. Nowy, piętrowy budynek wraz z sa-

lą gimnastyczną i dwoma mie- szkaniami dla nauczycieli. Po- nadto — dziesięć dużych po- mieszczeń dydaktycznych — świetlica, kuchnia, gabinet — lekarski i dentystyczny. A je- szcze trzy lata temu budynek szkolny w Kościelnikach ni- czym nie różnił się od obiekt- w w osiedlach Wolica i Wycią- że. Stary, około stuletni budynek zmodernizowano i roz- budowano. Już po dwóch la- tach od rozpoczęcia prac (do- brze spisał się generalny wyko- nawca Budostal-2), dzieci z

wynajmowanych w prywat- nych domach pomieszczeń, przeprowadziły się do nowej szkoły. Sala gimnastyczna by- ła gotowa na koniec 1988 ro- ku. W br. teren wokół budyn- ku ma być uporządkowany, jak również mają powstać boiska do piłki ręcznej, siat- kówki i koszykówki oraz ur- ządzenia lekkoatletyczne.



Szkoła Podstawowa w Wyciążu. fot. Wacław Klag

Wraz z fotoreporterem „GK” odwiedzieliśmy oddział od- centr. Nowej Huty osiedla rol- nicze. Proponujemy, by radni tej dzielnicy, zanim zatwierdzą plan gospodarczy na br. przy- rzekli się warunkom, w jakich kierunku normalizacji rynku mieszkaniowego w aglomeracji krakowskiej. (mr)

Nadal płynie pomoc dla Armenii

Nadal otrzymujemy sygna- ly o pomocy niesionej ofiarom trzęsienia ziemi w Armenii. I tak na ten cel Zarząd Zakła- dowy TTPR w UMK w imie- niu wszystkich pracowników Urzędu Miasta Krakowa prze- kazał 270,5 tys. zł; uczniowie Szkoły Podstawowej nr 57 w Krakowie — 74.600 zł; uczenio- wie i nauczyciele Szkoły Pod- stawowej nr 5 w Krakowie — 50 tys. zł; licealiści z LO im. Tadeusza Kościuszki w Mysle- niczu — 115 tys. zł; pracow- nicy Okręgowego Przedsię- wzięcia Przemysłu Zbożowo- -Młynarskiego „PZZ” w Kra- kowie — 73.650 zł; pracownicy Wydziału Sieci Elektrycznych W-22 Huty im. Lenina — 78.960 zł; uczniowie i nauczy- ciele Szkoły Podstawowej w Raciborsku — 14.540 zł.

W sklepie firmowym „Iglopolu”

Od dziś w sklepie firmowym Zakładu Mięsnego „Iglopol” na osiedlu Widok-Zarzęcze rozpoczyna się sprzedaż wed- lin, ale po cenach realnych. Kartki oczywiście niepotrzeb- ne. W sprzedaży szeroki asor- timent, od wędlin podobno- wych do szynki i polędwicy. Ceny kalkulowane są według realnych kosztów produkcji, a zatem wyższe od tych, do któ- rych przyzwyczaili się kupu- jący. Ci zaś muszą się liczyć z ewentualnością, że na ten sam towar ceny mogą się róż- nić w poszczególnych dniach. Zależy, czy partia surowca pochodził np. z Dębicy, czy z Zielonej Góry. Jest to krok w kierunku normalizacji rynku mięsnego. Konkurencyjne wo- bec schabowego stają się ba- ranina czy królik. (t)

Pobożne małolaty

Jasienka i Koledy są znane pod różnymi postaciami, rze- czony w obrzędach ludowych. Kontynuują je amatorzy sztuk artystycznych i goszczą na scenach zawodowych placówek kul- turalnych, wiele miejsc poświęca im ostatnio program na- szej telewizji. Są to obrzędy tradycją przede wszystkim wsi i obrzeży miast.

Ostatnie lata przyniosły istotną zmianę tej obrzędowości. W zwykłym wielkimiestkim „mrowkowcu” co dzień, przez kilka dni można zobaczyć z dźwiękami do drzwi. Po ich otwar- ciu dwa lub trzy małolaty zaczynają wydzierać się nadając koledy.

Nie żadne tam przebranie. Dżinsowe spodnie, adidasy, ortowalne kurtki — ubranie często z „pewcu” wcale nie świadczące o ubóstwie. W rękach byle jak skłona wy- nianka z szopką. Małolaty nie liczą na łakocie czy prezenty rzeczowe. Ich interesuje wyłącznie forsza. Na widok banknotu 50-złotowego koledę przestają wyrzyskiwać. Bieda ci je- dnak gdy dasz suty napiwek, rozczulając się nad biednymi dziećmi. Małolaty są dobre zorganizowane. Od tej chwili pod twoje drzwi będą się meldowały następne ekipy.

Małolaty oczywiście są pobożne. Zegnącia są, składają ręce jak do modlitwy. Z pewnością ich rodzice pilnują obowiązku chodzenia na religie, uczestnictwa w niedzielnych naboże- stwach. Małolaty były chrzczone wroczyście przystępując do pierwszej komunii. Kto w takim razie nauczył ich kup- czenia Jezusowa stajenka, gdzie podziwiający się wydarto pod maską pobożności pieniądze? Warto rozglądać się dokoła siebie, warto pomyśleć o podwójnym obliczu wychowywania swoich dzieci.

Imprezy rekreacyjne
 ● ZD TKKF Krowodrza za- prasza na turniej inauguracji sezonu w tenisie stołowym dziś, w sali DMH w N. Hucie, os. Stalowe 16, godz. 17.
 ● Pokaz ju-jitsu TKKF „Kozłówek” w klubie KSM „Zachęta” (ul. Kurczaba 25), dziś, godz. 19.

MAŁA KRONIKA

(mr) Klub MPiK (Mały Rynek 4): „Rewolucja nauko- wo-techniczna a postęp go- spodarczy” — prelekcja dr inż. Adama Peszki — 18, wst. wolny.
 ● Komisja Nauk Prawnych PAN (Śląkowska 17): Posie- dzenie naukowe; referat pl. „Stanisław Estreicher (1869 — 1939)” — przedstawił prof. dr hab. Wojciech M. Bartel — 18.

Z życia TKKF

● W zawodach klubowych niezawansowanych zorganizowanych przez Krak TKKF i UD Podgórze, w ka- tegorii do 73 kg zwyciężył Karol Gawor przed Markiem Welkowskim, a powyżej 73 kg wygrał Piotr Głot przed Januszem Mirkiem i Grzego- rzem Siwkem. Drużynowo wygrało Ognisko TKKF „At- lant”.
 ● Ognisko TKKF „ZSMP -HIL” zorganizowało woje- wódzki drużynowy turniej ping-pongowy, który wygrało Ognisko „Kozłówek”

Zdradzieckie światło

Był sobotni wieczór. Wraca- jący do domu przy ul. Na Bło- niach Konrad Ł. zauważył światło w oknach swego mie- szkania. Ponieważ nikogo nie powinno być w środku o tej porze, natychmiast mu przy- szło na myśl, że to może być wliwymacz. Utwierdził się w tym przekonaniu, gdy bezsku- tecznie usiłował otworzyć drzwi od mieszkania. Nie dało się, bo zamki były zablokowa- ne od środka. Po zaalarmowa- niu sąsiada i poproszeniu go by z swego balkonu obser- wował jego balkon, Konrad Ł. znów zaczął manipulować przy zamkach. To spłoszyło wliwym- wacza. Nie zastanawiając się długo wypadł z mieszkania na balkon, a stąd (pierwsze piętro) zeskoczył na ulicę. I jakby nigdy nie zaczął spo- kojnie iść. Nie zmyliło to jed- nak właściciela okradzionego mieszkania. Tym bardziej, że złodziejczak miał na sobie jego kożuch i plecak, z którego wystawał magnetowid. Po krótkim pościgu zatrzymał 13-letniego Marka K. z Nowej Huty i powiadomił o całym zdarzeniu milicję. (koź)

Go dalej z osiedlem Modrzejówka?

Wieżowiec wdzierając się coraz bardziej na tereny pierw- szego w Polsce spółdzielczego osiedla robotniczego mieszca- cego się przy ulicy Gzysimskiej i Mazowieckiej — zwanego potocznie „Modrzejówka”, Tymczasem Komisja Historyczna Rady Wojewódzkiej Związku Spółdzielni Mieszkaniowych wspierana przez Wydział Ochrony Zabytków planuje rewalo- ryzację osiedla z zachowaniem wszystkich jego wartości historycznych i kulturowych. Część budynków ma być wyko- rzystana na Muzeum Spółdzielczości Mieszkaniowej (w roku 1990 obchodzony będzie jubileusz jego 100-lecia). W stojącej na tym terenie willi Heleny Modrzejewskiej mieściłaby się młodzieżowa placówka kulturalna. Pozostałe budynki prze- znaczone byłyby na pracownie i mieszkania dla artystów. Przewidziano również rekonstrukcję ogródków przydomo- wych oraz otwarcie części ogrodzenia wraz z bramą wjazdową.

Ten bardzo piękny pomysł powinien być jak najszybciej zrealizowany, gdyż zabudowania coraz bardziej popadają w ruinę. Zły stan techniczny oraz powszechnie odczuwany „głód mieszkań”, przemawiają, zdaniem Spółdzielni Mieszka- niowej „Śnieżka”, za zrównaniem z ziemią tych budynków bez względu na ich bogatą historię i tradycję.

Osiedle powstało z inicjatywy Towarzystwa Tanich Miesz- kań dla Robotników Katolików w Krowodrzy, powołanego w 1897 roku, którego pierwszymi założycielami byli prof. dr Henryk Jordan i hr. Andrzej Potocki, późniejszy namiestnik Galicji. Zakupiony przez nich grunt był własnością wybitnej polskiej aktorki Heleny Modrzejewskiej. Do roku 1916 wy- budowano 10 domów. W willi Heleny Modrzejewskiej osa- dzono siostry zakonne, które prowadziły ochronkę dla dzie- ci. Zbudowano również świetlicę, sklep, drogi wewnętrzne i ogródki przydomowe. Były tam 92 mieszkania, w których mieszkało 450 osób, w zdecydowanej większości robotników, co jak na ówczesne czasy stanowiło przykład bardzo humani- tarne rozwiązanie koncepcji osiedla-ogrodu.

Przykro jest patrzeć jak na naszych oczach ginie z pejza- żu miasta historia i świadectwo dawnej kultury robotniczej! (zb)

NOTOWANIA GIEŁDY SAMOCHODOWEJ

THE UNITED STATES OF AMERICA
MONIE ZŁOTY
 6710394528
 6710396530
 7

poprzednim poziomie. A oto notowania.

● KLASA od 900 ccm: „fiat 126 p-FL/88 od 1450 do 1650 bonów, model BIS od 1950 do 2200 bonów, FL rocznik 87 od 1450 do 1500 bonów, /86 od 1200 do 1350 bonów, /84 od 950 do 1150 bonów, /83 od 800 do 1000 bonów ale i 2,45 mln zł, /82 od 700 do 900 bonów, /80 600, ale i 1,65 mln zł.

● KLASA od 1301 ccm: „dat-hatsu charade D”/84 od 3200 do 3500 bonów, „fiat uno D”/84 — 3600 bonów, /85 od 4650 do 5000 bonów, „lada 2105”/83 — 2000 bonów, 2107/88 — 3900 bonów, „skoda”: S-100/69 — 181 — 1150 bonów, „polo- nez”/88 od 3800 do 4500 bonów, /87 od 3000 do 3900 bo-

nów, /83 — 2300 bonów także za egzemplarz z silnikiem „mercedes 200 D”, „lada 1500 S”/81 — 1800 bonów, /82 — 1850 bonów, „wojga gaz 21”/87 — 1,0 mln zł, gaz 24/76 — 950 bonów, /81 — 2,5 mln zł, /87 składak — 1000 bonów, „VW golf D”/88 — 9000 bonów, taki sam gaźnikowy — 7000 bonów, D 85 / 5200 do 5500 bonów, D 84 / 4600 bonów, D 80 / 3200 do 3300 bonów, „audi 80 D”/88 — 12000 bonów, „ford escort 1,3 GL”/81 — 2000 bonów, „ford orion 1,8 D”/88 — 5000 bonów.

● ACESORIA: opony 185 / 70 x 13 D-124: 120 bonów za 5 szt., 175 x 13 D-124 do 70 do 75 tys. zł/szt. (w PEWEXIE były po 23 bonów) 165 x 13 D-124: 70 tys. zł, D-90 od 40 do 45 tys. zł, biżnikowane w „GROMA-DZIE” — 24 tys. zł, 135 x 13 biżnikowane — 15 tys. zł, 135 / 70 x 13 D-124 od 35 do 38 tys. zł, 135 x 12 D-124 od 52 do 55 tys. zł (w PEWEXIE były po 15 USD), 175 x 14 D-124 z de- tka — 65 tys. zł/szt., ale były tylko 2, radzieckie kamistry a- luminium od 6500 do 7000 zł za pojemność 20 l, olej silni- kowy CASTROL GTX — od 14 do 15 tys. zł za opakowa- nie 5 litrów

WOJCIECH MACHNICKI

teatry

SŁOWACKIEGO (pl. Ducha 1), J. Słowacki: Balladyna — 10 i 13.30 (abonamenty nieważne), STARY (Jagiellońska 1): E. Bryll: Drobak 19.15, SCENA MAŁA (Sławkowska 14): B. Schaffer: Scenariusz dla nie istniejącego, lecz możliwego aktora instrumen- talnego — 18, BAGATELA (Karmelicka 6): Walter: Kan- dyd — 18; SCENA MAŁA: A. de Saint-Exupery: Mały książe — 5, MASZKARON (Wieża Ratuszo- wa, Rynek Gł. 1): S. Canew: O- statnia noc Sokratesa — 19, SCENA STUDIO (Boh. Stalingra- dów 21, II p.): W. Krzemiński: Jak w bajce — 10, STU (al. Krasiń- skiego 16): Kurs muzyki kompu- towej — system CDP prowadzi Andrew Bentley z Anglii — 18, koncert w wyk. Janis Xenakis z Francji — 19; Kolojacja na czte- ry ręce” — 22.

Pozostałe nieczynne.

kina

ILUZJON — ZWIAZKOWIEC (Przegorzka 7): DKF: „Mały Cezar” (USA) — 16, 18, 20, KI JÓW (Kraśkiewskiego 34): Supergina (USA 13 lat) — 16; Śmierciono- śna ślicznotka (USA 18 lat) — 13, 20.15 (przedpremiery), KULTURA (Rynek Gł. 27): O rany, nie się- nie stało (pol. 15 lat) — 19, Ucie- kający podąż (USA 18 lat) — 12, 14, 16, 18, 20, MIKRO (Dzierży- ńskiego 5): Dziennik dla moich dzieci (weg. 18 lat) — 18; Czas Apo- kalipsy (USA 18 lat) — 15.30, 20, PASAZ BIELAKA: Bajki — 12; Dżika namieniona (USA 18 lat) — 10, 13, 15, 17, 19, SWIT — DUŻA SA- LA (os. Teatralne 10): Krótkie sple- cie (USA 12 lat) — 15.45; Rajski piak (pol. 15 lat) — 18; Zyl i pa- zwół umrzeć — James Bond (USA 18 lat) — 20, SEINKS (Majakow- skiego 2): Luf Erosa (pol. 18 lat) — 15.45; DKF: „Opowieści niesio- mowite B. de Palmy” (USA 10, 20, 21.15, UCIECHA (Bohaterski Sta- lingradu 16): Kosmiczne jaja (USA 15 lat) — 16, 20.15 (przedpremie- ra); Harry Angel (USA 18 lat) — 18, WANDA (Waryńskiego 5): Pan Kleks w kosmosie — cz. I i II (pol. b.o.j.) — 9.30, 12.30; Szczęśliwa trzynastka karate (chiń. 12 lat) — 15.45; Sla- wna jak Sarajewo (pol. 18 lat) — 18, 20.15; WAR- SZAWA (Stradom 15): Mściciel- znad Złotej Rzeki (Hongkong 15 lat) — 15.45; Nocne gry (USA 18 lat) — 18, 20 (przedpremiery), WOLFES (18 Stycznia 1): Oca- lić miłość (USA 15 lat) — 10; Com- mando (USA 15 lat) — 12.15; Kingsajz (pol. 12 lat) — 15.45; Krótki film o miłości (pol. 15 lat) — 18; Krótki film o zabijaniu (pol. 18 lat) — 20, WRZOS (Za- mojskiego 50): Kłątwa Doliny Węzy (pol. 12 lat) — 16; Ucieczka w noc (USA 15 lat) — 18; Gabrie- la (Brzecz 18 lat) — 20.15; VID- EOK (Rynek Gł. 27): King- sajz (pol.) — 11, 13, WY- POŻYCZALNIA VIDEOKASET (Dzierżyńskiego 85): (10-14).

szpital DZURNE

INFORMACJA SŁUŻBY ZDRO- WIA: tel. 22-05-11 (czynna całą dobę).

CHIRURG OGÓLNEJ: Kombi- nat HIL, CHIRURG DZIECIE- CEJ: Prokocim, CHIRURG UR- AZOWEJ LARYNGOLOGICZNY, UROLOGICZNY, OKULISTYCZ- NY: Na Skarpie 65.

pogotowie

Krakowskie Pogotowie Ratunko- we, Łazarza 14, tel. 999; zacho- rowania i przewozy tel. 22-29-99, Centrala telefoniczna 22-26-99, Podstacje KPR (Rynek Podgórski 2) — tel. 66-69-99, Prokocim 4 (Teligi 6) — 55-59-99, Lotni- sko (Bałce) — tel. 11-19-99, N. Hu- ta (Sieroszewskiego 56) — Wy- padki — tel. 44-42-91 i 44-49-99, Krowodrza I, Kazimierza Wiel-kiego 117, tel. 32-49-99, Krowodrza II, Białoprodukna 6, tel. 34-99-93, Krzeszowice — tel. 99, 208-20, Jerm- manowice — tel. 48, Proszowice — telefon 9, Mysienice telefon 999 201-80, Skawina (Kazimierza Wiel-kiego 4) telefon dla mieszkań- ców 999, tel. miejski 76-14-44, Wieliczka (Powstańców Śląskich 6) — tel. 99, 78-12-83, Niepołomice — tel. alarmowy 198, tel. miejski 21-02-09, Iwanowice, tel. 99 oraz Izby przyjęć wszystkich szpitali we województwie

wystawy

ZBIORY SZUKI NA WAWELU: KOMNATY (10-15), SKAR- BEC KORONNY I ZBROJOWNIA (10-15), MUZEUM KROKOWSKIE (10-15), GROTY KROKOWSKIE (10-15), MUZEUM ZYGUNTA (9-15), MUZEUM W PIESKOWIE SKA- LE (Ojców) (10-15.30), MU- ZEUM W I. LENINA (Topolowa 9): Wystawa „Lenin w Polsce”, „PZPR — dzień pierwszy — gene- zys (9-18, wst. wol.), DOM LENI- NA (Kr. Jagielloński 4): „Mieszka- nie Lenina”, „Rewolucyjna dąta- ność Lenina na ziemi krakow- skiej”, „Lenin a niepodległość Polski” (9-15, wst. wol.), MU- ZEUM HISTORYCZNE „KRZY- SZTOFORY” (Rynek Główny 35) Wyst. „Z dzieł i kultury Krowodrzańskiej”, FRANCISZ- KANSKA (necr.), „Sposób kra- kowski” (9-15), JANA 32: (9-15), STARA SYNAGO- GA (Szeroka 24): Wystawa „Z dzieł i kultury Żydów” (9-15), GOLEBIA 4: Wyst. „Ofi- cyna introligatorska R. Jahody” (10-14 po zgłoszeniu pod tel. nr 25-59 042), PRZYRODZICZE DIAGNOSTYCZNE POMOCE MEDYCZNE: (ul. Świdwiec 1), „Stwo- polska” (10-13, wst. wol.), MU- ZEOGRAFICZNE (Krakowska 46): Wyst. „Polska sztuka ludowa w dokumentacji Instytutu Sztu- ki PAN w Krakowie” (necr.), MUZ. ARCHEOLOGIC- ZNE (Poleska 3): Wystawy „Starożytność i średniowiecze Małopolski”, „Pradzieje Nowej Huty”, „Munie egipskie w świetle promieni X” (14-18), MUZEUM PAMIĘCI NARODO- WEJ — APEKA „POD OREM” (pl. Bohaterów Getta 13): „Krakowski getto — obóz pla- zowicki” (10-18), KRZYSZTO- FORY (Szczyńskiego 4): (11-17), BWA (pl. Szczyńskiego 3a), Wyst. „Sztuka Frankonii” (11-18), GA- LERIA ARKADY (pl. Szczyńskiego 3a): Wystawa malarstwa An- drzeja Chwastowskiego (11-18), GALERIA PRYZMAT (Łobzowska 1) (11-18), GALERIA PLASTYKA (pl. Szczyńskiego 9): (10-18), MUZ. NARODOWE (Sukiennice): (10-17), riau pl. sztuki XIX w. (necr.), MUZEUM WYSPIAŃSKIEGO (Ka- nonicza 9): (necr.), KAMIENICA SZOLAJSKICH (pl. Szczyńskiego 9): (12-17.30, wst. wol.), ZBO- RY CZARTOBSKICH (Ja- na 19): (10-15.30), NOWY GMACH (al. 3 Maja 1): (10-18), Galeria polskiej sztuki XIX w.

apteki

INFORMACJA APTECZNA tel. 11-07-65 (9-15), po godz. 15 Infor- macji udzielają apteki dyżurne.

Rynek Gł. 9 — tel. 22-23-71, Krakowska 1, tel. 22-19-88, Kozłówek (pawilon) — tel. 55-51-87, Patrowskiego 94, tel. 66-69-50, Ka- zimierza Wielkiego 117, tel. 37-44-01, Nowa Huta, Kazimie- rzowska 196 — tel. 44-59-57; Cen- trum A, bl. 3, tel. 44-17-38.

inne

WIELICZKA (Boh. Warszawy 12)
 SKAWINA (Słowackiego 5)
 MYSIENICE (Rynek 10)
 PROSZOWICE (1 Maja 1)

Noce dyżury pełnią apteki w: Krzeszowicach, Sułkowicach, Al- werni, Dobczycach, Gdówie, Słom- nikach, Niepołomicach.

SPÓŁDZIELCZY PUNKT PE- DIATRYCZNY, KARDIOLOGIC- ZNY I CHIRURGICZNY (wizyt do- mowe) — tel. 12-20-38 i 12-41-64 (6-22)

TELEFON ZAUFANIA DLA NARKOMANÓW: 34-08-08 (6-19), **DIAGNOSTYCZNA POMOCE MEDYCZNA:** (ultrasonografia + pie- legniarki) — tel. 66-30-00 (poniedz- ek — piątek 11-17) sob. niedz. (necr.), **TELEFON ZAUFANIA DLA LU- DZI Z PROBLEMEM ALKOHOL- WYM:** 66-39-81 (6-20), **AGENCJA „BABY-SITTER” —** gwarantowana opieka nad dzie- cm i zwierzętami — tel. 22-60-18 (9-17), **MŁODZIEŻOWY TELEFON ZAUFANIA:** 988 (14-19), **TELEFON DLA RODZICÓW:** 22-02-16 (14-18), **SPÓŁDZIELCZA PORADNIA PSYCHOLOGICZNA — PSYCHA- TYCZNA (Jasńskiego 34/1):** tel. 43-50-89 (9.30-9.30) i (19-20), **TELEFON ZAUFANIA:** 33-71-87 (18-22), **SPECJALISTYCZNA PRACOW- NIA LEKARSKA —** diagnostyka ultrasonograficzna — Kraków, ul. Sienna 14/8; pon.-piątek (15-22) sob., niedz. (6-14), **SCHRONISKO DLA BEZDOM- NYCH ZWIERZĄT —** tel. 22-04-72 (cała doba), **INFORMACJA ONKOLOGI —** tel. 21-00-60 (10-11), **WIZYTY DOMOWE LEKARZY INTERNISTÓW „EUROPEO” —** tel. 33-90-76 (15-21); sob., niedz. (9-14), **„SONOMED” —** diagnostyka USG jamy brzusznej; rejestracja

GAZETA KRAKOWSKA

derek, Olgierd Jędrzejczyk Halina Kleszcz, Lech Kmietowicz sekretarz odpowie- dzialny, Wiesław Kolarz — z-ca red. naczelnego, Wiesław Kraj, Wojciech Machnicki, Konstanty Migdał, Władysław Penar — sekretarz odpowiedzialny, Brunon Rajca, Zbigniew Sa- lata, Edward Wasik — z-ca red. naczelnego, Adres redakcji: 31-072 Kraków ul. Wio- lopolu 1, III p. Adres dla korespondencji 30 990 Kraków i sk. pocztowa 556 TELEFON REDAKCJI: centrala nr tel. 22-75-88 tacye ze wszystkich działami Nr telexu 032-2491 032 2492 ODDZIAŁY REDAKCJI 33 300 Nowy Sącz ul. Narutowicza 6 II p, tel. 203-34 203-54, 33 100 Parnów ul. Krakowska 12 tel. 21-56-50 WYDAWCA: Krakowskie Wydawnictwo Prasowe RSW „Prasa Książka Ruch” w Krakowie ul. Wiślna 2 DRUK Prasowe Zakłady Graficzne w Krakowie al. Pokoju 3 Ogłoszenia przyjmuje Biuro Reklam i Ogłoszeń ul. Wiślna 2 31 007 Kraków tel. 22-70-09 oraz wszystkie biura ogłoszeń RSW „Prasa-Książka-Ruch” na terenie całego kraju Ogło- szenia do „GAZETY KRAKOWSKIEJ” przyjmują również w terenie oddziały re- dakcji w Nowym Sączu i Tarnowie (adresy jak wyżej) Za treść ogłoszeń redakcja nie ponosi odpowiedzialności Redakcja nie zwraca materiałów nie zamówionych.

Redaktor odpowiedzialny — Wiesław Kolarz
Redaktor dyżurny — Marek Lubas
Redaktor depesowy — Andrzej Maliszewski

co-gdzie kiedy?

WTOREK
10
 STYCZNIA
 Wilhelma
 jutro
 Honoraty

radio

PROGRAM I

DZIENNIKI: 5.00, 5.30, 6.00, 6.30, 7.00, 8.00, 9.00, 10.00, 12.05, 14.00, 16.00, 18.00, 19.00, 20.00, 22.00, 23.00.

5.30-8.00 Poranne Sygnały, 8.00 Program, pog. 8.45 Zoin, Zwiad, 9.00-11.00 Czwarty Pory Roku, 11.00 Konce. przed helmutem, 12.45 Roln. Kwadr., 13.00 Komun., 13.05 Radio Kierowców, 13.30 Przebieg mi- strzów: O tematyce hiszp. 14.05 Mag. Muz., „Rytm”, 16.05 Muz. i aktualn., 17.00 Ten stary, dobry jazz, 18.05 Przed II cz. X Plenum KC PZPR, 18.20 Z radiowych stud.: Konce. dnia, 19.30 Radio dzieciom! Raduz i „Ludmila”, 20.15 Konce. zyczeń, 20.45 Opow. M. Szczę- powskiej, 21.00 Komun., 21.05 Kron. sport, 21.30 Klasyki operetki, 22.00 Inf. dla kierowców, 22.15 O- powieść o młodym Chopinie, 23.00 Inf. sport, 23.30 Jazz dla wszyst- kich, 23.55 Północ Poetów: J. Pol- lakówna.

PROGRAM II

DZIENNIKI: 6.00, 8.00, 13.00, 17.00, 21.00, 23.00

5.30-8.00 13.05-13.20, 16.00-17.15 Kraków na antenie: Co niesie dzień 6.45 „Haywell i kawał ja- daka” — odc. pow. 6.05 Naszym zdaniem, 8.10 Poranna serena 8.40 Archiwum pol. pios. „Stworzenie świata” — odc. pow. 9.20 Muz., która lubi D. Rinn, 9.50 „Zamek” — odc. pow. 10.00 Gdzieś małom 11.00 Zawsze po je- denastej, 11.10 Muz. non stop, 11.40 Z małow. skrzynki, 12.05 Muz. non stop, 12.40 Polscy laureaci między- narod. konk. muz., 13.20 Sztafe- ta Ork. Radiowych 13.50 Kone- na bis 14.50 Pamiętniki i wspomn., 15.00 Album operowy 15.30 Polski rok: premiery, debiuty, wspomn., 16.00 Progn. pogody, 17.00 Co niesie dzień, 17.15 Dzieła, style epoki, 18.30 Klub Stereo, 19.30 Wieczór refleksji, 21.20 Nagr. wiecz. 21.35 K. Kraśniew- ska: „Czarna literatura” — 22.10 Słuchajmy suw. muz. 23.10 „Stwo- pominany Stanleya Clarke’a, 15.40 Warsztaty liter. 15.55 Postu- chacz warto, 16.00-19.00 Zaprasz do Trójki, 17.30 Polit. dla wszyst- kich, 18.05 Inf. sport, 18.15 Akcen- ty Trójki, 19.00 Świat pięknej Eu-ropy, 19.30 Złota lada bluesa, 19.50 „Laterna magica” — odc. 13, 20.00 Czy tan rock, 20.45 Pałace ziemni obiecanej, 21.00 Punctus contra punctum, 21.45 „Pałace ziemni obiecanej”, 22.05 „24 godziny w 10 minut” i Inf. sport, 22.15 Regae — pieśni wędrowców, 22.45 „Pałace ziemni obiecanej”, 23.00 Opera tyg. S. Barber, „Vanessa”, 23.15 Miniat. poet. 23.50 „Mon- signor Klecheta” — odc. 17.

TV BRATYSŁAWA

PROGRAM I

9.20 „Bez problemów” — teatr TV
 10.45 Echa sportowe
 16.20 Obiektyw
 16.50 Generacja roku 2000
 17.30 Mała TV encyklopedia sztuki
 17.50 Pierwszą salwą — re- lacja publicyst. ze środowiska wojsk rakietowych
 18.20 Wieczorynka
 18.30 Perspektywy
 19.10 Notatnik ekonomiczny
 20.00 „Pan Wołodyjowski” — film (I)
 21.20 Okna wszechświata na oścież
 22.10 Muzyczny nokturn

PROGRAM II

17.05 Magazyn TN
 17.55 „Bezimienny gród” — serial (I)
 19.10 Wieczorynka
 20.00 TV Klub Młodych
 21.30 Aktualności
 22.15 „Tęsknota Weroniki Voss” — film RFN

DZIENNIK POLSKIEJ ZJEDNO- CZONEJ PARTII ROBOTNICZEJ Re- daktor naczelny: HENRYK SZYDŁO- SKI Kolegium w składzie: Janusz Hań- derek, Olgierd Jędrzejczyk, Halina Kleszcz, Lech Kmietowicz, sekretarz odpowie- dzialny, Wiesław Kolarz — z-ca red. naczelnego, Wiesław Kraj, Wojciech Machnicki, Konstanty Migdał, Władysław Penar — sekretarz odpowiedzialny, Brunon Rajca, Zbigniew Sa- lata, Edward Wasik — z-ca red. naczelnego, Adres redakcji: 31-072 Kraków ul. Wio- lopolu 1, III p. Adres dla korespondencji 30 990 Kraków i sk. pocztowa 556 TELEFON REDAKCJI: centrala nr tel. 22-75-