



ARCHIWUM
LEGIONÓW
i N. K. N.
NR 138

SKIE

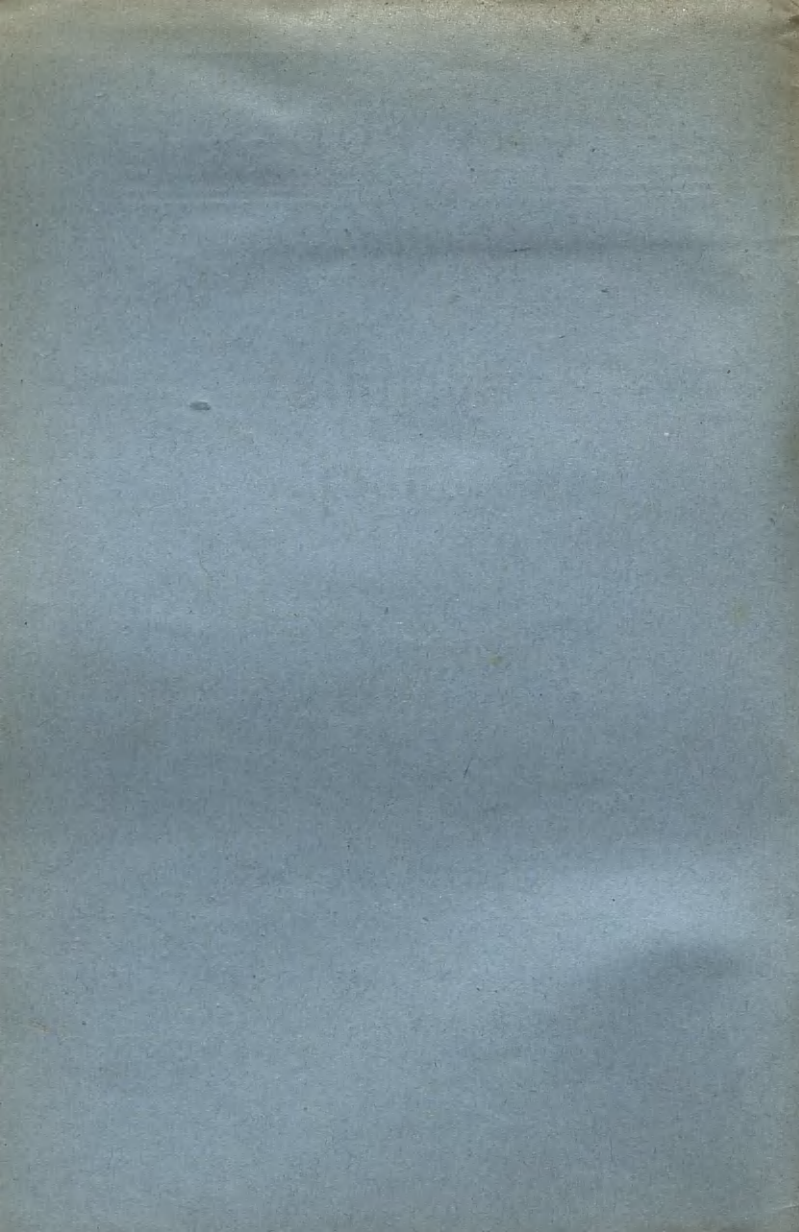
Zasady administracyi wojennej.

Część I.

Pobory pieniężne osób wojskowych i ich rodzin.

Piotrków, lipiec 1915.

Nakładem Departamentu Wojskowego N. K. N.



leg. 12.

LEGIONY POLSKIE

Zasady administracyi wojennej.

Część I.

Pobory pieniężne osób wojskowych i ich rodzin.



Piotrków, lipiec 1915.

Nakładem Departamentu Wojskowego N. K. N.

LEGIONY POLSKIE

„Zasady administracji wojennej“ opracował oficer rachunkowy Legionów polskich dr. Roman Górecki z pomocą c. k. nadoficyała rachunkowego, Karola Tićaka.

CZCIONKAMI DRUKARNI PAŃSTWOWEJ POD
ZARZĄDEM DEPARTAMENTU WOJSKOWEGO
N. K. N. w PIOTRKOWIE.

Wstęp.

Zadaniem instrukcyi tej jest przedstawić krótko a przejrzysto całość administracyi i gospodarki wojskowej. Zawiera ona też przepisy, określające zakres działania nie tylko podoficerów rachunkowych, lecz także oficerów prowiantowych baonu, pułku, brygady, względnie Intendantury dywizyi, jakoteż i wszystko to, co powinni wiedzieć komendanci oddziałów w zakresie służby administracyjnej i prowiantowej.

Jakkolwiek instrukcyja obejmuje całość administracyi wojennej, to jednak największy nacisk położono na dział „O zaprowiantowaniu“, jako najważniejszy.

Jak wielkie znaczenie dla bitności armii posiada dobrze zorganizowane zaprowiantowanie — tego dowodem mogą być następujące cyfry, zestawione przez pruskiego fachowca Francois w jego rozprawce pt. „Der Verpflegungsoffizier und sein Dienst im Felde“.

Wykazuje on, że o wiele większe straty w ludziach ponosiły armie z powodu chorób, niż ran — a zśród chorób stosunkowo największy procent przedstawiają choroby żołądka, w tak ścisłym stojące związku z rodzajem zaprowiantowania.

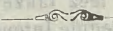
I tak po stronie pruskiej w r. 1866., — w r. 1870-71.

padło, lub zmarło z ran	4.008	28.278
rannych	12.774	88.543
	<hr/>	<hr/>
	16.782	116.821
chorych w lazaretach	52.909	460.496
zmarło wskutek chorób	5.000	14.904
	<hr/>	<hr/>
	57.909	475.400

Pośród chorych żołnierzy pruskich w r. 1870-71 było 179.943 cierpiących na choroby żołądka.

Cyfry te tem silniej przemawiają za nadzwyczajną ważnością służby prowiantowej, że ilustruują one stosunki w armii pruskiej, której administracyja i gospodarka niejednej armii za wzór by służyć mogła.

Instrukcja oparta jest na przepisach, obowiązujących w c. i k. Armii; uwzględnione są przedewszystkiem normy i przepisy, mające zastosowanie w czasie wojny; jedynie tylko mimochodem uwzględniono stosunki pokojowe, o ile w tym względzie większa zachodzi różnica.



Wskazywać na to, że powołanie do służby w czasie wojny jest obowiązkiem obywateli państwa, a nie tylko żołnierzy. Wskazywać na to, że powołanie do służby w czasie wojny jest obowiązkiem obywateli państwa, a nie tylko żołnierzy. Wskazywać na to, że powołanie do służby w czasie wojny jest obowiązkiem obywateli państwa, a nie tylko żołnierzy.

Wskazywać na to, że powołanie do służby w czasie wojny jest obowiązkiem obywateli państwa, a nie tylko żołnierzy. Wskazywać na to, że powołanie do służby w czasie wojny jest obowiązkiem obywateli państwa, a nie tylko żołnierzy. Wskazywać na to, że powołanie do służby w czasie wojny jest obowiązkiem obywateli państwa, a nie tylko żołnierzy.

1870-71	1871-72	1872-73	1873-74	1874-75	1875-76
11 200	11 200	11 200	11 200	11 200	11 200
11 200	11 200	11 200	11 200	11 200	11 200
11 200	11 200	11 200	11 200	11 200	11 200
11 200	11 200	11 200	11 200	11 200	11 200
11 200	11 200	11 200	11 200	11 200	11 200

Podobnie chorążki kolumny przeliczył w r. 1870-71 było 175 000 chorążych na chorążych kolumn. Czyli to tam służył przeliczeniu za nadwyżkę w służbie chorążych kolumn, że liczący one chorążki w r. 1870-71 chorążki kolumny przeliczył w r. 1870-71 podobnie chorążki kolumny przeliczył w r. 1870-71 było 175 000 chorążych na chorążych kolumn.

ROZDZIAŁ I.

Pobory pieniężne oficerów i ich rodzin.

Pobory te są następujące:

1). **G a ż a** (Gage) tj. zasadnicza, miesięczna i niepodzielna należność oficerów objętych klasami rang, która jest jednokową tak w czasie pokoju jak i w czasie wojny, a której wysokość zależy od rangi uprawnionego (patrz tab. I.). Gażę wypłaca się za cały miesiąc i to z góry. Choćby więc dany oficer zamianowany został n. p. 25 maja, to jednak gaża należy mu się już od 1 maja.

2). **A d j u t u m** jest to również miesięczna niepodzielna należność chorążych i praktykantów (wogóle XII. klasa rangi) która wynosi stale 100 K. miesięcznie.

3). **D o d a t e k p o g o t o w i a**, względnie **d o d a t e k p o l o w y**.

a) **D o d a t e k p o g o t o w i a** (Bereitschaftszulage) jest to dzienna należność oficera czynnego od dnia ogłoszenia ogólnej mobilizacji aż do dnia przekroczenia tylnej granicy etapu.

Oficerom rezerwowym należy się dodatek pogotowia dopiero od dnia rozpoczęcia czynnej służby (Dodatek ten wypłaca się wprawdzie także z góry za cały miesiąc — wraz z gażą, względnie adjutum — lecz o ile dany oficer został mianowany w ciągu miesiąca, to otrzyma dodatek pogotowia dopiero od dnia nominacji).

b) **D o d a t e k p o l o w y** (Feldzulage) jest to dzienna należność oficera, którą pobiera od dnia przekroczenia tylnej granicy etapu.

Tylną granicę etapu określa ministerstwo wojny; jest ona zmienna zależnie od zmian frontu bojowego.

TABELA I.

G a ż a.

Klasa rangi	STOPIEŃ GAŻY								U W A G A
	1		2		3		4		
	m i e s i ę c z n i e								
	K.	h.	K.	h.	K.	h.	K.	h.	
VI	600	00	733	33	—	—	—	—	Stopień gazy rozpoznaje się na podstawie świadectwa uniwersyteckiego, (Richtigkeitszeugniss.)
VII	450	00	516	66	—	—	—	—	
VIII	366	66	400	00	—	—	—	—	
IX	250	00	266	66	283	33	300	00	
X	183	33	200	00	216	66	233	33	
XI	140	00	150	00	166	66	—	—	

Wysokość dodatku polowego i pogotowia zależy od rangi uprawnionego (patrz tab. II).

Dodatek polowy pobierają też oficerowie w miejscach umocnionych choćby poza tylną granicą etapu od dnia zupełnej gotowości bojowej a nawet jeszcze wcześniej, o ile dana twierdza została zupełnie lub częściowo zamknięta, lub wogóle doszło do starć z nieprzyjacielem.

4). Dodatek na uzbrojenie polowe (Feld-
usrüstungsbeitrag) jest dwojaki:

a) P o j e d y n c z y (Einfacher Feldausrüstungsbeitrag)

TABELA II.

D L A	Dodatek		Dodatek na uzbrojenie polowe				Dodatek na depowanie mebli.
	pogotowia	polowy	pojedynczy	szczegól.		Dodatek *)	
				na konia	na uprząż		
dziennie koron		k o r o n					
Pułkownik VI klasa rangi	4.00	15.00	10.50	9.00	3.20	1.00	24.00
Podpułkownik i major VII i VIII klasa rangi	3.50	12.00	7.00	9.00	3.20	1.00	20.00
Kapitan IX klasa rangi	3.00	8.00	4.50	9.00	3.20	1.00	15.00
Porucznik i podporucznik--X i XI klasa rangi	2.00	5.00	3.00	—	—	1.00	10.00
Komendanci plutonu XII klasa rangi	2.00	5.00	3.00	—	—	—	5.00
Choraży	2.00	5.00	1.80	—	—	—	5.00

*) Dodatek ten otrzymują tylko oficerowie czynni, lekarze i urzędnicy intendantury.

UWAGA: Oficerowie rach. i lekarze wojsk. otrzymują szczególny dodatek na uzbrojenie polowe. (na konia i siodło).

Oficer prowiantowy, któremu należy się koń rządowy, otrzymuje dodatek na zakupno siodła 320 k.

b) N a d z w y c z a j n y (Besonderer Feldausrüstungsbeitrag.

Pierwszy służy do uzupełnienia wyekwipowania, drugi na zakupno koni, rzędu, względnie powozu.

Oba te dodatki razem wzięte stanowią t. zw. pełny do-

datek na uzbrojenie polowe (Voller Felddausrüstungsbeitrag).

Wysokość pierwszego dodatku zależy od stopnia, drugi jest stały (900 K., 320 K., 100 K., — patrz tab. II.).

Z reguły wypłaca się dodatek na uzbrojenie polowe jednorazowo. Wyjątkowo tylko w razie długo trwającej wojny, może Ministerstwo Wojny zezwolić na ponowne jego wypłacenie.

Ryczałt na utrzymanie własnych koni (Pferdepauschale), otrzymują ci oficerowie, którzy mają prawo do własnych koni, a więc którzy otrzymują t. zw. szczególnie dodatek na uzbrojenie polowe.

Wynosi on dla oficerów sztab. kawaleryi 10 K., dla oficerów wszystkich innych 15 K. miesięcznie.

W związku z poprzednią należnością pozostaje prawo do t. zw. polowej racyi furażu i to tak dla koni własnych jak i skarbowych, przysługujących wszystkim oficerom tych wyższych komend i zakładów, którzy a) pełnią polową służbę, b) są przydzieleni do batalionów, względnie wogóle do formacyi uzupełniających.

Szczegółowy wykaz uprawnionych zawiera załączony schemat (Patrz tab. III. a, b, c.).

Dodatek na wyekwipowanie (Equipierungsbeitrag), mający na celu zakupno munduru, należy się tylko oficerom aktywnym nowomianowanym, względnie urzędnikom wojskowym, a wysokość jego (różna w czasie pokoju i wojny) zależy od rodzaju broni uprawnionego.

Ryczałt na deponowanie mebli (Möbeldeponierungsbeitrag) nieżonatych oficerów, którego wysokość zależy od rangi, płatny jest z góry wraz z gażą, względnie adjuktum (patrz tab. II.).

Kwaterowe (Quartiergebühr). W czasie pokojowym trzymają oficerowie albo mieszkanie w budynkach wojskowych albo też pieniądze na ich wynajem. Przepisy normują dokładnie kwestyę: ile pokoi i innych ubikacyi przysługuje oficerowi, zależnie od rangi.

TABELA III e.

Rodzaj broni	Szarża lub funkcyja, którą dany oficer spełnia	Ilość przy- sługujących		U w a g a
		własnych	rzádo- wych	
		k o n i		
Oficer prowiantowy i jego pomocnik		—	1	
Lekarz wojskowy	przy oddziałach wojsk, z wyjątkiem kawaleryi	1	—	
	Kawalerya	—	1	
Oficer rachunkowy przy oddziale		1	—	Z wyjąt- kiem arty- leryi for- tecznej

W czasie wojny otrzymuje oficer należący do armji operującej w kraju nieprzyjacielskim również wedle możności mieszkanie, a w razie braku tegoż musi dzielić losy szeregowca i nie może mieć pretensyi do wynagrodzenia pieniężnego.

W kraju bowiem nieprzyjacielskim nie płaci się ani za kwatery oficerów ani szeregowców.

Jedynie w razie chwilowego pobytu w granicach własnego kraju (państwa) należy się oficerowi w razie niemożności do-

TABELA III a.

Rodzaj broni	Szarża lub funkcyja, którą dały oficer spełnia	Ilość przysługujących		U w a g a
		własnych	rzadowych koni	
P i e c h o t a	sztabowy	4	—	
	oficer	3	—	
	Kapitan w czasie służby polowej, jako też w oddziale uzupełniającym	1	—	
	Porucznik i podporucznik jako stały komendant kompanii albo jako komendant oddziału w batalionie uzupeł. lub jako komendant oddziału karabinów maszynowych	—	1	
	Adjutant pułkowy lub batalionowy	—	1	

K a w a l e r y a		Artylerya	
oficer	Jako komendant pułku	5	—
sztabowy	Jako komendant szwadronu uzup.	3	—
	Spełniający inną funkcję	4	—
oficer	w szwadronie	1	1
	spełniający inną funkcję	2	1
oficer	Jako komendant pułku dywizji artylerji polowej, albo dywizji ciężkich haubic	4	—
sztabowy	Spełniający inną funkcję	3	—

starczenia mu mieszkania w budynkach rządowych t. zw. należytość kwaterunkowa za chwilowe zakwaterowanie (Quartiergebühr, Vorübergehende Einquartierung).

Przy oznaczeniu wysokości tej należytości obowiązują następujące zasady: Wszystkie miejscowości w Austrii przydzielane zostały do X. klas czynszowych. I tak n. p. Wiedeń, Budapeszt, Praga, Lwów należą do I. klasy, Kraków do II. klasy. Tarnów do V. klasy i t. p. Za pokój oficera w miastach należących do pierwszych pięciu klas płaci się 70 hal. dziennie, zaś w pozostałych pięciu klasach 52 hal. dziennie.

Przykładowo przedstawia się rzecz w następujący sposób:

Przyjeżdża do Krakowa oficer w sprawach służbowych; chodzi o znalezienie dla niego kwatery. Udaje się do Komendy placu, względnie do oficera placu dla Legionów Polskich a stamtąd do urzędu kwaterunkowego (najczęściej w magistracie lub urzędzie gminnym), gdzie otrzymuje bilet kwaterunkowy, wskazujący mu kwaterę prywatną lub w hotelu. Udaje się tam, a wyjeżdżając płaci za każdą dobę 70 hal., zaś resztę płaci gmina Kraków.

Sejmy poszczególnych krajów uchwałyły t. zw. dodatek krajowy (Landeszuschuss) t. j. pewne kwoty, które opłaca się na rzecz kraju (n.p. na Ślązku wynosi on 20 hal. dziennie za pokój oficerski).

Pobory gążystów w razie przeniesienia lub odkomenderowania.

Należy odróżnić trzy wypadki:

a) W razie przeniesienia z oddziału wojskowego otrzymującego pobory pokojowe, do oddziału pobierającego dodatek pogotowia lub dodatek polowy -- albo z oddziału pobierającego dodatek pogotowia do oddziału pobierającego dodatek polowy, należy się oficerowi dodatek pogotowia, względnie polowy, od dnia przeniesienia.

b) W razie przeniesienia (odkomenderowania) z oddziału, pobierającego dodatek polowy, do oddziału, pobierającego doda-

tek pogotowia, pobiera przeniesiony (odkomenderowany) oficer dodatek połowy aż do końca tego miesiąca, w którym nastąpiło przeniesienie (odkomenderowanie).

c) W razie przeniesienia z oddziału pobierającego pobory wojenne (dodatek połowy lub pogotowia) do oddziału otrzymującego pobory pokojowe, otrzymuje przeniesiony oficer pobory wojenne również aż do końca tego miesiąca, w którym nastąpiło przeniesienie.

Pobory w czasie niezdolności do służby wskutek choroby lub ran odniesionych. Ranni w czasie operacji wojennych lub chorzy gażyści, należący do oddziału otrzymującego pobory wojenne, mają prawo do takich samych poborów tak długo, jak długo pobiera je ich oddział i jak długo pozostają w zakładzie sanitarnym lub w opiece domowej.

Pobory w czasie aresztu dyscyplinarnego, w czasie śledztwa honorowego i sądowego.

1) W czasie odbywania kary aresztu dyscyplinarnego otrzymuje oficer pełne pobory.

2) Gdy wszczęto przeciw danemu oficerowi dochodzenia z powodu niehonorowego postępowania przy równoczesnem usunięciu ze służby, jakoteż w razie wdrożenia śledztwa sądowego, traci oficer prawo do dodatku połowego, względnie pogotowia i to z ostatnim dniem tego miesiąca, w którym rozpoczęto te dochodzenia, względnie śledztwo. — O ile sąd uwolni oficera uznając go za niewinnego, otrzymuje on dodatkowo wstrzymane mu dodatki. Inne pobory w tych wypadkach nie doznają zmiany.

Pobory w czasie podróży. Podróżującemu w sprawach służbowych (Dienstangelegenheit, Dienstreise) oficerowi przysługuje prawo do zwrotu następujących wydatków:

1) Należności kwaterekowej (Gebühr für vorübergehende Einquartierung) 70 hal., 52 hal., względnie 90 hal., 72 hal.

TABELA III b.

Rodzaj broni	Szarża lub funkcyja, którą dany oficer spełnia	Liczba przysługu- jących		U w a g a	
		własnych	rzádo- wych		
A r t y l e r y a	Kapitan	Przy artylerji polowej i gór- skiej, z wyjątkiem dywizji ar- tylerji polowej	1	1	
		Przy dywizji artylerji polowej	2	1	
		Jako komendant kompanii lub baterji artylerji fortecznej.	1	—	
P o r u c z n i k	Podporucznik	Przy baterji polowej górskiej lub uzup przy parku amunicyj- nym albo jako adjutant (z wy- jątkiem dywizji artylerji po- lowej).	—	1	
		przy dywi- zji aryle- ryi polowej	1	1	
		przy baterji uzup. spełniającej inną funkcyję	2	1	

2) Ryczałt na dorożkę ze stacyi i na stacyę, licząc za każdy raz po 2.50 K., (a więc gdy oficer jedzie w sprawie służbowej i wraca, należy mu się 10 K.). O ile jedzie na podstawie jednej marszruty więcej oficerów, to oblicza się należytość za jedną dorożkę dla dwóch oficerów.

3) Podwójne relutum żywnościowe za czas podróży (od 11 maja 1915 — 5.08 K.), które oblicza się w ten sposób, że jako pierwszy dzień liczy się dzień wymieniony w pieczęci komendy dworca kolejowego w chwili wyjazdu, a za ostatni, dzień uwidoczniiony na tej pieczęci w chwili powrotu.

Części dnia liczy się jako całe (na podstawie rozporządzenia Ministerstwa Wojny z dnia 23 kwietnia 1915. Od 11. Nr. 12798-I)

Wyliczone dodatki wypisuje się na odwrotnej stronie marszruty pod rubryką „Ausgaben“ i tam też kwituje oficer pobraną sumę. Oficerowi jadącemu w sprawach służbowych można udzielić z kasy podręcznej danego oddziału (ciała rachunkowego — Rechnungskörper — o czem później w części III.) zaliczkę, co uwidoczni się na pierwszej stronie marszruty w odpowiednich rubrykach. Po powrocie z podróży oficer zestawia swe wydatki z uzyskaną zaliczką i zwraca pozostałą resztę kasie podręcznej, albo też otrzymuje z niej nadwyżkę wydatków ponad zaliczkę.

Pobory gaźystów w razie dostania się do niewoli. Z dniem dostania się do niewoli należy oficerowi wstrzymać wszelkie pobory. W razie powrotu z niewoli otrzymują oficerowie pobory jak gdyby byli świeżo mianowani.

O ile powrót z niewoli nastąpił w tym samym miesiącu za który pobory już poprzednio otrzymał, należą mu się pobory dopiero w następnym miesiącu.

Oficerom stanu wolnego należy się dodatek na deponowamiebli (Möbeldeponierungsbeitrag) za cały czas trwania niewoli.

Sposób rozliczania poborów oficerskich. Pobory oficerów rozlicza się w dwojaki sposób:

a) pobiera się je z kasy głównej na podstawie osobnego kwitu; tutaj należy: 1) dodatek na uzbrojenie polowe i to tak pojedynczy, jak i szeregółowy, 2) dodatek na wyekwipowanie i t. p.

b) albo też (co jest regułą) na podstawie specjalnego formularza t. zw. „Wykazu poborów gażystów”. Tutaj należy: 1) gaża, względnie adjutum, 2) dodatek polowy, względnie pogotowia, 3) ryczałt na utrzymanie własnych koni, 4) dodatek na depozowanie mebli, 5) kwaterowe i inne relutum (za racye wojenne żywności, o czem w części II.). Sposób wypełniania formularza wskazuje załączony wzór. (Tablica V).

W wyjątkowych wypadkach można i te pobory, które zwykle rozlicza się na wspomnianym formularzu, otrzymać na podstawie osobnego kwitu wprost z kasy głównej.

Kwit powinien być tak napisany, by zawierał odpowiedzi na następujące pytania: kto?, skąd?, za co?, kiedy?, gdzie i jakie otrzymał pobory? — (Patrz tab. IV.)

„Wykaz poborów gażystów” sporządza sierżant rachunkowy danego oddziału, następnie zbiera podpisy wszystkich tam wymienionych oficerów, jakoteż podpis komendanta i przedkłada go „Likwidującemu oficerowi rachunkowemu” (liquidierender Rechnungsführer) najdalej 25 każdego miesiąca (t. j. poprzedzającego miesiąc, za który pobory mają być wypłacone). Oficer rachunkowy kontroluje, czy dane sumy się zgadzają, likwiduje całą w formularzu wymienioną kwotę, a 1 dnia następnego miesiąca wypłaca całą sumę ua ręce komendanta danego oddziału, który wypłaca pobory poszczególnym oficerom.

O ile który z oficerów wymienionych już w „Wykazie poborów gażystów”, nie może się podpisać w odpowiedniej rubryce tego wykazu (nieobecny), wtedy dołącza się kwit, a w odpowiedniej rubryce, gdzie miał być podpis, pisze się: „wedle załączonego kwitu”!

TABELA IV.

Pułk 4 Leg. Polsk.

N. N. komendant komp.
X klasy rangi.

K W I T

na 368 K. 93 h. słownie trzysta szesćdziesiąt ośm koron 93 hal. które podpisany tytułem gaży, dodatku polowego, dodatku na zdeponowanie mebli za miesiąc maj i relutum żywnościowego za pierwszą dekadę maja z kasy głównej pułku 4 w dniu dzisiejszym otrzymał.

Piotrków, dnia 5 maja 1915.

To jest:

N. N.

- | | | |
|-------------------------------|----------|--------------------------|
| 1) Gaża | 183.33 K | porucznik Leg. Polskich. |
| 2) Dodatek pol. . . . | 155.00 " | |
| 3) Dod. na dep. mebli | 10.00 " | |
| 4) Relutum | 20.60 " | |

Razem: 368.93 K.

W razie przeniesienia oficera z jednego „ciała rachunkowego“ do drugiego u. p. z Baonu uzupełniającego do Pułku; a więc—nie w razie przeniesienia z jednej kompanii do drugiej, używa się świadectwa uwierzytelniającego o. (Richtigkeitszeugnis).

W formularzu tym wymienia się szczegółowo (czyni to oficer rachunkowy), jakie pobory i do jakiego dnia przeniesiony oficer pobrał. Wygotowuje się ten formularz w trzech egzemplarzach, z których jeden otrzymuje odjeżdżający oficer, drugi

Pułk 4. Leg. Pol.

Tabela V.

Kompania 1.

Baon I.

W Y K A Z

poborów gażystów, aspirantów do stopni oficerskich i dodatków
do żołdu dla podoficerów

za miesiąc maj 1915.

1. załącznik.

Kwaterowe		R a c y a						P o t r a c e n i a						Słownie z poświadczeniem odbioru		
Za czas od do	Kwaterowe i za wynajem mebli		Za rację wojenną		pożywienia		Suma		Wyszczególnienie						Suma	
	K.	gr.	K.	gr.	K.	gr.	K.	gr.		K.	gr.	K.	gr.		K.	gr.
od 1-go do 10-go maja	--	--	20	60	--	--	--	368	93							
	--	--	--	--	--	--	--	305	00							Słownie trzysta pięć koron Podpis N. N.
	--	--	--	--	--	--	--	260	00							Słownie dwieście sześćdziesiąt koron. Podpis N. N.
od 21-go do 30-go kwietnia	5	20	--	--	--	--	--	260	20							Słownie dwieście sześćdziesiąt koron 20 hal. Podpis N. N.
	5	20	20	60	--	--	--	1194	13							

Słownie tysiąc sto dziewięćdziesiąt cztery korony 13 hal., które podpisany komendant kompanii, ma otrzymać z kasy głównej 4-go Pułku Leg. Pol.

Piotrków, dnia 1 maja 1915.

N. N. komendant 1-ej komp. I Baonu 4 Pułku

U W A G A.

Pobory płatne na 1. z góry należy uwidocznic w wykazie tego samego miesiaca, platne z dolu, zaś w wykazie następnego miesiaca. Jeśli uprawniony do poboru nie może osobiście pokwitować odbioru w wykazie, należy dołączyć jego własnoręcznie podpisany kwit, w wyjątkowych razach, gdyby kwit ten musiał być podpisany przez inne osoby, musi być do wykazu dołączone jego pełnomocnictwo.

zostaje u wysyłającego oficera rachunkowego a trzeci odsyła się do komendy tego oddziału, dokąd oficer został przeniesiony. Ważność świadectwa uwierzytelniającego polega na tem, że stanowi ono bezwzględnie wiarygodny dowód, stwierdzający prawo danego oficera do poborów od czasu, w świadectwie tem wymienionego.

Oficer, który nie otrzymał w swym oddziale należnych mu poborów (n. p. wyjechał ranny), może pobory te otrzymać w każdej kasie wojskowej, a to za złożeniem pisemnej deklaracji, gdzie pod słowem oficerskiem stwierdzi, że należnych mu poborów rzeczywiście jeszcze nie otrzymał. W grudniu 1914 r. jednak ograniczono to, postanawiając, że oficerowie mają otrzymywać pobory wyłącznie w swoich oddziałach.

Pobory rodzin oficerskich.

Pobory te w czasie wojny dzielą się na trzy rodzaje:

1) **Zasiłek kwatery** (Quartierbeihilfe) obliczony wedle drugiej klasy taryfy czynszowej, którego wysokość zależy od szarzy ojca rodziny.

2) **Sustentacja** (zasiłek na utrzymanie—Sustentation), a) jednorazowa b) stała. (Einmalige fortlaufende Sustentation).

Sustentację jednorazową otrzymują rodziny oficerów, które w czasie mobilizacji albo jeszcze przedtem na zarządzenie Ministerstwa wojny, musiały opuścić miejsce pobytu głowy rodziny a przytem zmuszone są pozostawić na miejscu wszystkie lub większą część swych sprzętów.

Stalą sustentację (Fortlaufende Sustentation) pobierają rodziny oficerów przez czas rozłąki z głową rodziny miesięcznie

z góry. Zaznaczyć należy, że do sustentacyi mają rodziny prawo jedynie wtedy, gdy dany oficer w stanie cywilnym nie pełnił państwowego urzędu; w tym bowiem wypadku rodzina pobiera pełną jego pensję urzędniczą. Przez rodzinę rozumiemy odnośnie do wspomnianych poborów tylko żonę i dzieci (a więc nie ma prawa do tych poborów matka).

Z w r o t k o s z t ó w p o d r ó ż y (Reisevergütung) należy się rodzinom oficerów wtedy, gdy na rozkaz Ministerstwa wojny z chwilą rozpoczęcia mobilizacyi lub jeszcze wcześniej, muszą opuścić miejsce, gdzie garnizonuje głowa rodziny. Wysokość jego określają szczegółowo przepisy.

S p o s ó b r o z i e z a n i a p o b o r ó w r o d z i n o f i c e r s k i e h. Należy to wyłącznie do likwidującego oficera rachunkowego (Liquidierender Rechnungsführer), który wypełnia t. zw. „karty likwidacyjne” (Liquidierungsblätter) w których wymienia bliższe dane, dotyczące daty ślubu, urodzin dzieci i ich imiona, wreszcie dokładny adres uprawnionej do poboru osoby. Karty likwidacyjne wysyła oficer rachunkowy do Likwidatury poborów rodzin przy Ministerstwie obrony krajowej w Wiedniu. Pobory te posyła Likwidatura wprost uprawnionym osobom i to albo za pośrednictwem czeków Pocztowej Kasy oszczędności (w granicach państwa), lub za przekazem pocztowym (poza granicę państwa, na co musi być jednak osobne zezwolenie). W pierwszym wypadku osoby, otrzymujące pobory, nie potrzebują przysyłać żadnego osobnego kwitu.

ROZDZIAŁ II.

Pobory podoficerów, żołnierzy i ich rodzin.

Ż o ł d (Löhnung) jest stałą dzienną należnością żołnierza, służąca na pokrycie drobnych służbowych i osobistych wydatków. Wypłaca się go dekadami z góry. Należy się żołnierzowi od dnia przyjęcia go w „stan“ danego oddziału, a nie dopiero od najbliższej dekady.

Gdy do danego oddziału przychodzi żołnierz w ciągu dekady a już do końca tejże dekady miał wypłacony żołd chorych (Krankenlöhnung) to jednak od dnia przyjęcia go do tego oddziału należy mu się pełny żołd a więc bez względu na poprzednio już do końca dekady otrzymany żołd chorych.

Żołd ma być wypłacanym przez komendanta danego oddziału wprost do rąk uprawnionych. Komendant może jednak czynność tę powierzyć sierżantowi rachunkowemu, lecz wypłata musi się odbywać w obecności oficera (przynajmniej chorążego). O sposobie rozliczania żołdu będzie mowa w III części (Służba ekonomiczno-administracyjna).

Wysokość żołdu:	sierżanta	70 hal.	} dziennie
	plutonowego	45 hal.	
	sekeyjnego (kaprała)	30 hal.	
	starszego żołnierza	20 hal.	
	szeregowca	16 hal.	

2. D o d a t e k p o l o w y (Feldzulage), względnie p o g o t o w i a (Bereitschaftzulage). Dodatek ten pobierają żołnierze i podoficerzy na równi z oficerami od dnia mobilizacji a względnie od dnia przekroczenia tylnej granicy etapu, lecz w niższym wymiarze, (dla wszystkich żołnierzy i podoficerów

dodatek polowy 20 hal. dziennie, dodatek pogotowia 10 hal. dziennie).

Skoro tylko oficerowie nabywają prawo do pobierania podatku pogotowia, względnie polowego, nabywają to prawo również i żołnierze. Dodatek pogotowia i polowy wypłaca się wraz z żołdem z góry co dziesięć dni (dekada).

3) „Dodatek podręczny“ (Handgeld) przeznaczony jest na sprawienie przyborów do czyszczenia i pokrycia swych drobnych potrzeb (szczotki do trzewików, pasta względnie wazelina, przybory do szycia i t. p.)

Wypłaca się go jednorazowo, a wynosi przy kawaleryi 7 koron, a przy piechocie 6 koron. Wypłatę należy uwidocznnić w „księdze stanu lieczebnego“ (Präsenzstandesliste) w „karcie wojskowej“ (Militärpass) i „karcie księgi głównej“ (Grundbuchblatt), celem uniemożliwienia nadużyć, polegających na kilkukrotnem domaganiu się, względnie wypłaceniu tego dodatku.

Sposób wypłaty zależy od oceny komendanta danego oddziału. Może on albo wypłacić go gotówką, albo kupić potrzebne przedmioty i dać żołnierzom, albo też (co jest najczęstszem) za część dodatku kupuje potrzebne rzeczy, a pozostałą należność wypłaca żołnierzom.

P o b o r y r a n n y c h l u b c h o r y c h ż o ł n i e r z y . Gdy żołnierz zachoruje w polu lub zostanie ranny, to pobiera nadal żołd i dodatek polowy a to aż do czasu przeniesienia go do stałego zakładu sanitarnego, gdzie otrzymuje t. zw. żołd chorych (Krankenlöhnung); a więc jak długo pozostaje w polowym zakładzie sanitarnym, należą się mu pełne pobory.

Żołd chorych wynosi:	sierżanta	20 hal.	} dziennie
	plutonowego	15 hal.	
	sekeyjnego	10 hal.	
	starsz. żołnierza i szeregowca	6 hal.	

Żołnierze i podoficerzy pozostający w domu maroderów (Marodenhaus) mają nadal prawo do pełnych poborów, te stanowią jednak dochód domu maroderów.

Żołd aresztantów: żołnierze i podoficerowie ukarani, zwykłym, odosobnionym lub ścisłym aresztem, pobierają go począwszy od następnego dnia po aresztowaniu, bez różnicy szarży, po 6 hal. dziennie. O ile otrzymali z góry zwyczajny żołd, muszą go zwrócić.

Pobory żołnierzy i podoficerów w razie przeniesienia (odkomenderowania).

W razie przeniesienia żołnierzy z oddziału, otrzymującego pobory pokojowe, do oddziału o poborach wojennych, otrzymują oni dodatek połowy względnie pogotowia z dniem przybycia do nowego oddziału.

W razie przeniesienia żołnierza z oddziału mającego pobory wojenne do oddziału o poborach pokojowych, lub z oddziału pobierającego dodatek pogotowia, zatrzymują oni dodatek połowy względnie pogotowia, do końca tej dekady, za którą żołd już pobrali.

Pobory przejezdnych (Transenen). Przejezdni (n. p. wracający ze szpitali do swych pułków) otrzymują aż do czasu przybycia do swych oddziałów pobory szeregowca, i to bez względu na szarżę. Nadwyżki wypłacą się podoficerowi dodatkowo w ich oddziale.

Pobory żołnierzy w razie awansu, degradacji i przeniesienia.

1) **Awans.** Nowo mianowani otrzymują pobory wyższej szarży począwszy od najbliższej dekady, po ogłoszeniu nominacji.

Podoficerowie i żołnierze, mianowani oficerami w ciągu dekady, otrzymują pobory oficerskie dopiero z początkiem następnej dekady (z wyjątkiem gaży, względnie adjutum patrz Część I. Rozdział I).

O ile jednak nominacja nastąpiła w dniu wypłaty żołdu (1-go, 11-go, 21-go) w takim razie pobory swe otrzymuje z dniem nominacji, z wyjątkiem gaży względnie adjutum (patrz Część I Rozdział I).

2) **D e g r a d a c y a.** Zdegradowani w czasie pobierania pełnych poborów, otrzymują żołd szeregowca z początkiem następnej dekady. Zdegradowani zaś w czasie pobierania żołdu aresztantów, otrzymują żołd szeregowca od następnego dnia po opuszczeniu aresztu.

3) **P r z e n i e s i e n i e l u b o d k o m e n d e r o w a n i e**

a) W razie przeniesienia z oddziału wojskowego otrzymującego pobory pokojowe do oddziału, otrzymującego pobory pogotowia lub polowe, należy się żołnierzowi dodatek pogotowia względnie polowe od dnia wstąpienia do danego oddziału.

b) W razie przeniesienia (odkomenderowania) z oddziału otrzymującego pobory polowe lub pogotowia do oddziału pobierającego dodatek pogotowia lub pobory pokojowe otrzymuje żołnierz pobory pogotowia względnie pokojowe, z początkiem najbliższej dekady.

Pobory rodzin podoficerów i żołnierzy.

a) **R o d z i n y p o d o f i c e e r ó w.** Sierżanci i inni podoficerowie Legionów polsk. otrzymują tylko żołd dzienny, a ich rodzinom przysługuje prawo do zasiłku na utrzymanie (Unterhaltsbeitrag) na równi z rodzinami szeregowców. (Wogóle bowiem rodziny legionistów polskich w myśl najwyższego postanowienia z dnia 4 grudnia 1914. o prawnym stanowisku Legionów polskich (ogłoszonego okólnikiem c. k. Ministerstwa obrony krajowej z dnia 11 grudnia 1914. L. 11.698/II w dzienniku rozporządzeń dla c. k. Obrony krajowej № 101), pobierają zasiłki na utrzymanie rodzin na równi z rodzinami żołnierzy c. i k. Armii.)

Pobory te, których wysokość normuje ustawa (z r. 1912), wypłacają władze polityczne (C. k. Starostwa, gminy względnie c. k. Komendy obwodowe) a to na podstawie „Zgłoszenia“ na odpowiednim formularzu (który można nabyć w każdej gminie).

Prawo do zasiłku na utrzymanie przysługuje:

- 1) żonie i ślubnym potomkom,
- 2) ślubnym przodkom, rodzeństwu i teściom,
- 3) nieślubnej matce i nieślubnym dzieciom wówczas, je-

żeli ich utrzymanie, do którego można liczyć prócz pożywienia, mieszkania, odzienia i innych nieodzownych potrzeb życiowych w danym razie także kosztą wychowania; zależało ono dotychczas dowodnie od dochodu osiąganego osobistą pracą powołanego do czynnej służby i jeżeli ich utrzymanie jest zagrożone z powodu ubytku tego dochodu.

W razie jeżeli powołany znajdował się w regularnej czynnej służbie bezpośrednio przed służbą, która tutaj wchodzi w rachubę, albo był dłuższy czas chory lub bez posady, należy wziąć za podstawę orzeczenia o uprawnieniu do roszczenia ten stan rzeczy, który ze względu na zawodowe wykształcenie, możliwość zarobku, stosunki rodzinne i tym podobne okoliczności byłby przypuszczalnie miał miejsce, gdyby nie nastąpiło zatrzymanie w służbie, względnie powołanie.

Zgłoszenie może skutecznie osoba, powołana do czynnej służby, albo odnośny członek rodziny, względnie jego ustawowy zastępca, albo też w porozumieniu z członkiem rodziny, względnie jego ustawowym zastępcą, przełożёнstwo tej gminy, w której odnośny członek rodziny ma swoją zwyczajną siedzibę.

Roszczenie należy zgłosić za pomocą tego formularza w politycznej władzy powiatowej i w c. i k. władzy reprezentacyjnej zwyczajnego miejsca zamieszkania członka rodziny i wymienić równocześnie z grona uprawnionych członków rodziny, względnie ich ustawowych zastępców tę osobę, której jako odbiorcy wypłaty ma być zasiłek wypłacony.

Pobory wdów i sierot po podoficerach i szeregowcach. Po śmierci żołnierza (do sierżanta włącznie) wdowa i sieroty otrzymują zasiłki rodzinne jeszcze przez 6 miesięcy, a potem stałą emeryturę. Emerytura ta wynosi rocznie dla wdowy po sierżancie 240 K., plutonowym 144 K., kapralu 120 K., starszym żołnierzowi 96 K., szeregowcowi 72 K.

Jeżeli żołnierz poległ na wojnie, lub zmarł w rok po odniesieniu rany na wojnie, względnie zmarł wskutek trudów wojennych, wymiar emerytury jest o połowę wyższy.

Poza poprzednio wymienioną emeryturą wdowy, otrzymują sieroty (chłopcy do 16-tu, dziewczęta do 14-tu lat) roczną emeryturę w wysokości na ogół 48 K. Jeżeli wdowa jest w zupełności niezdolna do zarobkowania i pozbawiona środków do życia, otrzymuje, poza emeryturą jeszcze dodatek wynoszący 96 K. rocznie, a to przez czas trwania wspomnianych okoliczności. Wdowy po poległych żołnierzach, które wyjdą powtórnie za mąż otrzymują odprawę w wysokości jednorocznej emerytury.

Zapoczątkowanie kroków zmierzających do wyjednania dla wdów i sierot emerytury należy do tej władzy (komendy), której poległy podlegał. Obowiązkiem strony interesowanej (wdowy) jest dostarczenie przepisanych dokumentów a to: metryki urodzin oraz ślubu wdowy, 2) metryk urodzin dzieci, 3) potwierdzenie proboszcza lub władzy, że małżonkowie żyli razem.



DODATEK

Prawne stanowisko polskich Legionistów.

„Wiener Zeitung“ w wydaniu z 19-XII 1914 ogłosiła następujące rozporządzenie cesarskie w sprawie prawnego stanowiska polskich Legionistów.

Jego Cesarska i Królewska Mość najwyższem postanowieniem z dnia 4 grudnia 1914 zatwierdził odnośnie do prawnego stanowiska wszystkich polskich Legionistów następujące zasady.

1. Polski Legion uważać należy za korpus ochotniczy, ustanowiony na czas wojny, jego zaś członków, jako osoby powołane wskutek mobilizacyi do czynnej służby wojskowej, na równi z innymi wojskowymi tak co do obowiązków, jakoteż praw.

2) Osoby należące do wojska, obydwóch obron krajowych, względnie pospolitego ruszenia, wcielone lub mające być wcielonymi do Legionów na podstawie pozwolenia głównej Komendy Armii, względnie odnośnej innej centralnej Komendy wojskowej, należy uważać, jako wypełniające, obowiązek służby wojskowej, względnie pospolitego ruszenia przy odnośnym Legionie.

3) Wszystkich innych Legionistów należy uważać na zasadzie § 2 ustawy o pospolitem ruszeniu z r. 1886 za dobrowolnie wstępujących do Legionów, celem odbycia służby w pospolitem ruszeniu i dlatego zobowiązanych do złożenia na dowód swego wstąpienia przysięgi, przepisanej dla pospolitego ruszenia.

4) Tym obcym poddanym, którzy dobrowolnie wstąpili do Legionów, jakoteż członkom ich rodzin, (na wypadek śmierci)

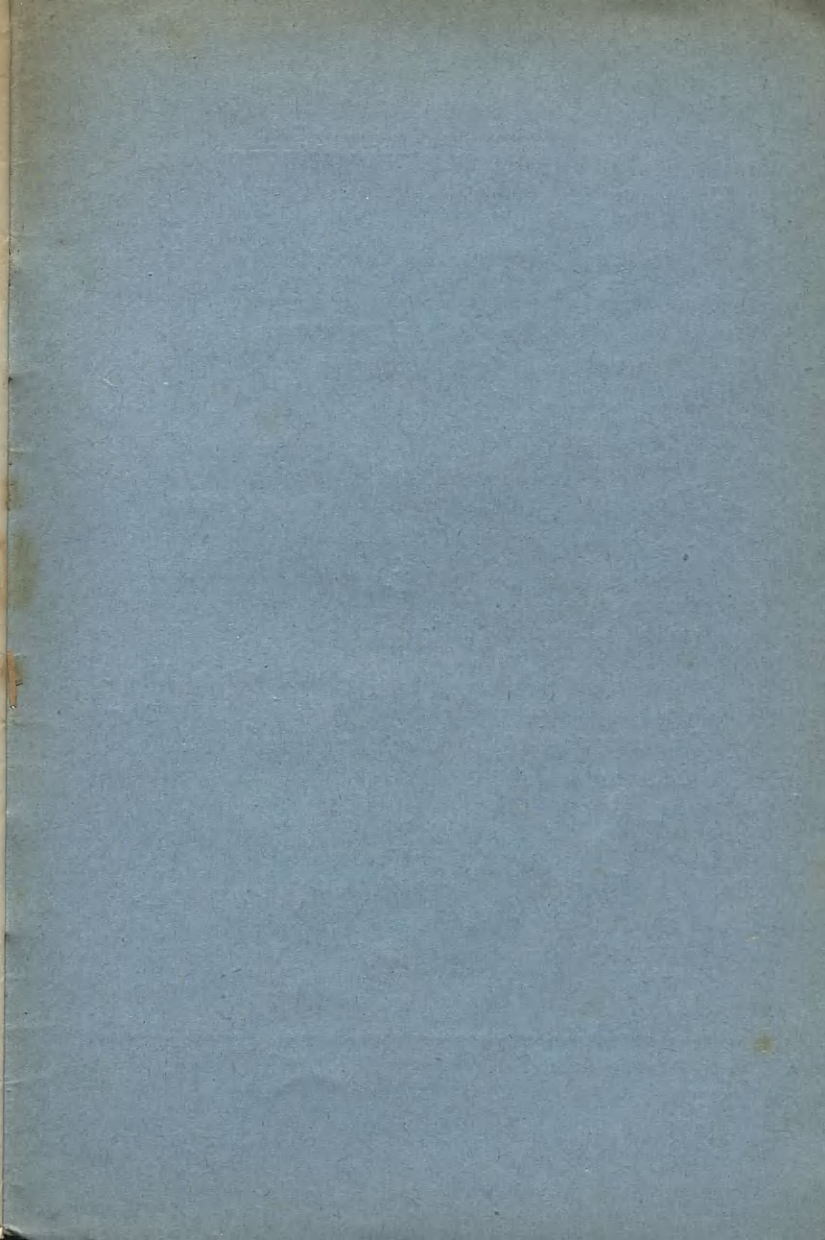
przysługują w drodze łaski te same materyalne korzyści, jak Legionistom tutejszo-poddanym, z tem jednak zastrzeżeniem, że w krajach tutejszych, posiadali stałe miejsca zamieszkania, a zachowanie ich pod każdym względem było nienaganne.

Postanowienia 4 punktu rozszerzono na wszystkich Legionistów obcych poddanych bez względu na miejsce zamieszkania.

Przemyślenia polskie Legionistów

[Handwritten signature]

1. Polska Legionistów uważa za Korpus obywateli, ustanowiony na czas wojny, jego zaś członkami, jako osoby po stronie walczącej, uważa się do czasu, kiedy walczyli, aż do czasu, kiedy walczyli, aż do czasu, kiedy walczyli.
2. Osoby należące do wojska, odbywają służbę w kraju, w celu wyłączenia z wojny, jeżeli nie jest to konieczne, w celu wyłączenia z wojny, jeżeli nie jest to konieczne, w celu wyłączenia z wojny, jeżeli nie jest to konieczne.
3. Wszystkich innych Legionistów należy uważać za obywateli, jeżeli nie jest to konieczne, w celu wyłączenia z wojny, jeżeli nie jest to konieczne, w celu wyłączenia z wojny, jeżeli nie jest to konieczne.
4. Tym obywateli, którzy dozwolili wstąpić do Legionów, jakoteż członkami ich rodzin, (na wypadek śmierci)



Regulaminy i instrukcye.

A—1. Regulamin wewnętrzny.

Zasady służby.

A—2. Służba wewnętrzna. (w druku)

A—3. Służba wartownicza. (w druku)

A—4. Przysięga i artykuły wojenne.

Cz. I. Regulamin wojsk pieszych.

Rozdział I. Musztra.

Rozdział II. Walka.

Cz. II. Regulamin służby polowej.

II. Dodatek Nr. I. Sygnalizacja optyczna.

Cz. III. Instrukcya strzelecka.

B. Balistyka. Celowanie i strzelanie. Nauka strzelania.

Cz. IV. Instrukcya techniczna.

A. Roboty ziemne, drzewne i odziewanie. Umocnienia polowe. — Budowa gościńców i dróg. — Przekraczanie wód. Urządzenie obozowań.

B. Minerstwo.

D. Telefony.

Przepisy sanitarne dla legionistów.

Biblioteczka plutonowa.

Nr. I. Pluton na forpocztach.

Nr. II. Pieszy patrol wywiadowczy.