

NR 1 KWIECIEŃ 2017 ISSN 1426-6776

eBESKID



Pismo POLSKIEGO TOWARZYSTWA TATRZAŃSKIEGO Oddziału BESKID
im. prof. Feliksa Rapfa w Nowym Sączu

NASZE WYCIECZKI

Zimowe BIESZCZADY

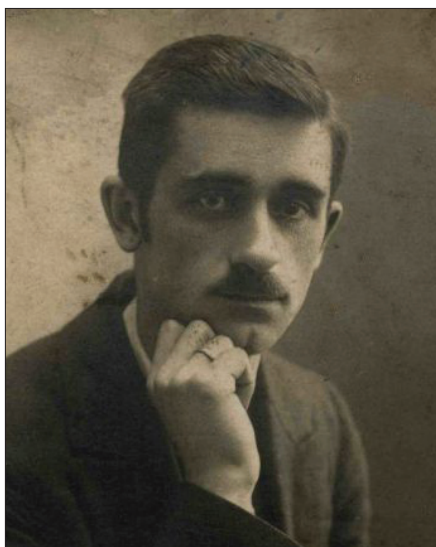


AKTUALNOŚCI



12.01.2017

Noworoczne spotkanie opłatkowe przewodników w Kamiannej. Jak co roku Gospodarze „Paseki Barć” państwo Emilia i Jacek Nowakowie przyjęli naszą grupę w zaszczytny sposób. Serdecznie dziękujemy za miłe przyjęcie.



Feliks Rapf

11.01.2017

126. rocznica urodzin patrona Oddziału „Beskid” PTT prof. Feliksa Rapfa – polskiego pedagoga, publicysty, działacza turystycznego i społecznego, znanego taternika. W tym dniu przy głównej bramie Cmentarza Komunalnego w Nowym Sączu spotkali się członkowie i sympatycy PTT, by wspólnie zapalić znicze na grobie patrona Oddziału.

22.01.2017

Ukazał się kolejny tom Kroniki Oddziału „Beskid” PTT obejmujący II półrocze 2016 w którym oprócz bieżącej działalności znajdują się w nim wspomnienia m.in. z wypraw do Gruzji i Armenii oraz w ukraińskie Gorgany, sukcesy naszych kolegów, którzy przeszli Główny Szlak Sudecki i Główny Szlak Beskidzki, biegowy wyczyn Joli Augustyńskiej, prześledzić również można imponującą działalność Klubu Sza-

lonych Emerytów, Szkolnych Kół PTT i Sądeckiej Grupy Rowerowej PTT.

27-29.01.2017

Nasza czteroosobowa delegacja uczestniczyła w IV Zimowym Spotkaniu PTT w Górach Świętokrzyskich organizowanym przez Oddział PTT w Ostrowcu Świętokrzyskim. Miejscem spotkania była Wólka Milanowska. Gospodarze zapewnili bardzo ciekawy program turystyczny i towarzyski.. Oficjalne za-



IV Zimowe Spotkanie PTT w Górach Świętokrzyskich

kończenie IV Zimowego Spotkania PTT zakończyło się mszą św. w intencji członków i sympatyków PTT oraz udział we wspólnym zdjęciu na tle Klasztoru Misjonarzy Oblatów

29.01.2017

W Marcinkowicach na tradycyjnym noworocznym opłatku spotkali się pracownicy, współpracownicy i sympatycy Fundacji Sądeckiej. Nasz oddział reprezentował Klub „Szalonych Emerytów”, którego wolontariusze w minionym roku wspierali organizacyjnie wiele akcji społecznych, kulturalnych i charytatywnych Fundacji Sądeckiej



Zbigniew Gądek

6.02.2017

Na niebiański szlak odszedł nasz kolega i towarzysz, członek PTT – Zbigniew Gądek. Z głębokim smutkiem i zadumą przyjęliśmy tą wiadomość. Wielu z nas uczestniczyło w uroczystościach pogrzebowych, żegnając w ten sposób naszego przyjaciela ze wspólnych wypraw.

9.02.2017

Na zebraniu Zarząd Oddziału PTT/Beskid podjął decyzję o wykonaniu sztandaru Oddziału „Beskid” PTT. Wszystkich członków i sympatyków naszej organizacji zachęcamy do wsparcia tej akcji. Szczegóły można uzyskać w „Wakacyjnym Raju”.



Aleksander Jarek i Leszek Zegzda

17.02.2017

Podczas obchodów Międzynarodowego Dnia Przewodnika Turystycznego, które miały miejsce na terenie Kopca Kościuszki w Krakowie, Aleksander Jarek został wyróżniony Dyplomem Marszałka Województwa „Za wkład w rozwój i promocję turystyki w Małopolsce”. Serdecznie Gratulujemy!



Barbara Michalik

24.02.2017

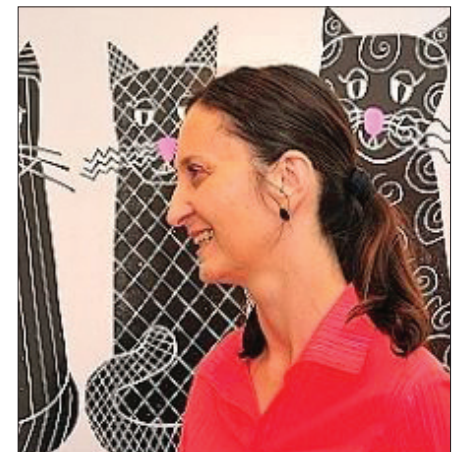
Nominowana do zaszczytnego tytułu „Sądeczanin Roku” została nasza koleżanka Basia Michalik. szefowa Klubu „Szalonych Emerytów” działającego przy Oddziale „Beskid” PTT. Chociaż walka o I-wsze miejsce była bardzo wyrównana do ostatnich chwil i naszej koleżance nie wiele brakowało by to osiągnąć, to i tak Basia cieszymy się, że jesteś w naszych szeregach.

24.02.2017

W Miasteczku Galicyjskim odbyło się spotkanie z cyklu „Slajdownisko – tajemnicze podróże”, którego tematem była opowieść o wyprawie PTT z 2016 roku do Gruzji i Armenii. Organizatorami byli PTT oraz Muzeum Okręgowe w Nowym Sączu.

4.03.2017

Odbyło się spotkanie delegacji ZC PTT I Zarządu Slovenskeho Vysokohorskego Turistickego Spoloka w Żylinie. Zarząd Główny wybrany na X Zjeździe Delegatów PTT, z prezesem Wojciechem Szarotą, postanowił kontynuować współpracę z słowackimi turystami. Głównym tematem rozmów, w których uczestniczyło przemiennie także kilka innych osób z Zarządu SVTS, była z naszej strony chęć brania udziału w szkoleniach prowadzonych przez SVTS z wysokogórskiej turystyki letniej i zimowej. Wszyscy trzymamy kciuki za owocną współpracę.



Urszula Gawron

13.03.2017

W zabytkowych piwnicach Sądeckiej Biblioteki Publicznej odbyło się spotkanie autorskie Urszuli Gawron. Nasza koleżanka z PTT, znana z wszechstronnych talentów artystycznych zadebiutowała jako pisarka. Jej urocza książka „Życie jest piękne – historia prawdopodobna” została nominowana do Nagrody ks. Kumora.

NASZE WYCIECZKI

6/01/17

Kołodowanie w Kamiennej Jaworzce. Przejście piesze na trasie: Ptaszkowa – Jaworze (882 m) – Przełęcz nad Bacówką (Pereliska) – Wojenna (790 m) – Kamianna. Przewodnik: Wojciech Szarota.

To były wymarzone warunki na kołodowanie: skrzypiący pod nogami kilkunastostopniowy mróz, śnieżna sceneria Beskidu Niskiego i świąteczny nastrój trzydziestoosobowej grupy.

8/01/17

Beskid Sądecki-Chata Magóry. Przejście piesze na trasie: Piwniczna Zdrój – Piwowarówka – Chata Magóry – Eliaszkówka (1 020 m) – Piwniczna Zdrój Kosarzyska. Przewodnik: Paweł Groński.

Niedzielny poranek w Nowym Sączu to 22 stopnie poniżej zera. Mimo mrozu znalazła się 15- osobowa grupka by tego dnia powędrować do Chatki Magóry położonej w Beskidzie Sądeckim.

15/01/17

Szlak niebieski Tarnów – Wielki Rogacz – etap VIII – Lubań. Przejście piesze na trasie: Ochotnica Dolna – Lubań (1211 m) – Przełęcz Snózka. Niebieski szlak Tarnów – Wielki Rogacz etap 8. Przewodnik: Paweł Groński.

Nasz oddział przemierzył odcinek od Ochotnicy Dolnej do przełęczy Snózka. Niebieskie niebo, słońce oraz temperatura około zera stopni, takiej pogody w niedzielny poranek od dawna nie było w Nowym Sączu. Taka aura dodatkowo zachęcała do spędzenia tego dnia w górach. Planem był kolejny odcinek rozpoczętego w zeszłym roku, niebieskiego szlaku prowadzącego z Tarnowa na Wielki Rogacz.

20-22/01/17

Zimowe Bieszczady. 21.01 (sobota): trasa: Przełęcz Wyżniańska – Połoni Caryńska 1297 m – Przystup Ca-



Chata Magóry



Zimowe Bieszczady

ryński – Bereżki. Przewodnik: Robert Cempa; 22.01 (niedziela): trasa: Muczne – Bukowe Berdo 1311 m – Muczne. Przewodnik: Robert Cempa.

Tegoroczny wyjazd w Bieszczady był 15 wyjazdem zimowym i z tej okazji prowadzącym przewodnikiem był jeden z jego pomysłodawców Robert Cempa. Tym razem naszą bazą był znany nam dobrze „Zajazd pod Caryńską” w Ustrzykach Górnych. Rano po śniadaniu Robert z Przełęczy Wyżniańskiej poprowadził grupę na Połoninę Caryńską na najwyższy wierzchołek 1297 m.

Towarzyszyła im spora grupa GOPRowców szkolących się w zimie na nartach turowych. Dzień nie był bardzo mroźny, ale widoczność była na jakieś 200 metrów. Grupa poprzez Przyłup Caryński zeszła do Bereżek do autokaru, a część nawet przeszła do Zajazdu na piechotę. W niedzielę natomiast Robert również tradycyjnie zmienia trasę ponieważ ma przecucie ładnej pogody, a poza tym motywuje to tym, że PTT nie było w zimie na Bukowym Berdzie. Jak zaproponował tak zrealizował. W Mucznych gdzie oczekiwał autokar była już piękna słoneczna pogoda i lekki mroziak. Tra-

sa na 4 godziny nieco się przedłużyła z powodu upajania się dalekosiężnymi widokami Gorganów, Borzawy i Bieszczadów.



Bukowiec

29/01/17

Pogórze Rożnowskie – Jamna. Przejście piesze na trasie: Jamna parking – Bukowiec – Siekierczyzna – pod Jamną – Skąta Wieprzek – Jamna – Bacówka na Jamnej – Jamna parking. Przewodnik: Paweł Groński.

Kolejna wycieczka w pięknej, słonecznej pogodzie. Tym razem przyszło nam maszerować po Pogórzu Rożnowskim. Być może nie ma na tym obszarze wysokich gór, ale kryje on w sobie wiele ciekawych miejsc, do których bardzo łatwo dotrzeć.

5/02/17

Beskid Wyspowy – Potaczkowa. Przejście piesze na trasie: Rabka Zdrój, Stone – Skalisne – Chabówka – Potaczkowa – Adamczykowa – Mszana Dolna. Przewodnik: Aleksander Jarek.

Zebrało się nas 12 osób, aby wspólnie spędzić czas w górach. Od rana pogoda nie zapowiadała się najlepiej. Podczas dojazdu padał deszcz, a na Gruszowcu nawet sypało śniegiem. Nastawiało nas to optymistycznie, ponieważ jeśli na dole leje, to przeważnie w górach sypie biały puch.

12/02/17

Beskid Sądecki – Radziejowa na kreczę. Przejście piesze na trasie: Rozтока Wielka Ryterska – Wężowe skały – Baniska – Młaka – J. Bania w Radziejowej- Radziejowa (1266 m) – Smoczne Gardło – Przetęcz Żłobki – Pokrywisko – Przetęcz Gromadzka -Czerwona Młaka – Obi-

dza – Sucha Dolina -Kosarzyska. Przewodnik: Paweł Groński.

Każdego roku, zawsze w drugą niedzielę lutego, Polskie Towarzystwo Tatrzańskie z Nowego Sącza organizuje wycieczkę na Radziejową. Nie zawsze jest śnieg, nie zawsze też jest ładna pogoda, ale zawsze na „kreczę”. Było to już 18 wyjście tego typu. Skąd się wzięło coroczne wyjście akurat na Radziejową? Każdy przewodnik należący do koła przewodników PTT Nowy Sącz składał swoją przysięgę przewodnicką właśnie na tym szczycie, jedni wcześniej, drudzy trochę później, ale zawsze na Radziejowej. Po ślubowaniu wysłała propozycja, by co roku jako odnowa przysięgi przewodnickiej wychodzić razem na najwyższy szczyt Beskidu Sądeckiego. Co roku również, wyjście odbywa się z innego punktu.

19/02/17

Szlak niebieski Tarnów – Wielki Rogacz – etap IX Trzy Korony. Przejście piesze na trasie: Przetęcz Osice – Macelak – Łączana – Przetęcz Szopka – Trzy Korony (Okraglika 982 m) – Góra Zamkowa – Bańków Gronik – Ociemny Wierch – Czerteż – Czertezik – Przetęcz Sosnow – Sokolica – Krościenko. Przewodnik: Paweł Groński.



Radziejowa na kreczę

Pieniny to bez wątpienia najpiękniejsza część niebieskiego szlaku Tarnów – Wielki Rogacz. Naszą wędrówkę rozpoczęliśmy w Czorsztynie. Trasa biegnie początkowo polanami, z których rozpościera się widok na okoliczne Gorce, Podtatrze, oraz słowacką część Pienin. Na przetęczy Chwała Bogu, robimy grupowe zdjęcie. Dalsza część trasy staje się nieco trudniejsza. Pod nogami coraz częściej pojawia się zmrożony śnieg bądź też lód. Jednak grupa na tą wycieczkę była bardzo dobrze przygotowana, zdecydowana większość pozakładała na swoje obuwie raki, a to ułatwiło poruszanie się po szlaku, a przede wszystkim zrobiło się o wiele bezpieczniej.

NASZE WYCIECZKI



Beskid



XXXIII Ogólnopolska Pielgrzymka Przewodników na Jasnej Górze

26/02/17

Tatry Zachodnie – Beskid. Przejście piesze na trasie: Zakopane Kuźnice – Skupniów Uptaz – Dolina Gąsienicowa (schronisko Murowaniec) – Kasprowy Wierch (1988 m) – Beskid (2012 m) – Liliowe – Murowaniec – Skupniów Uptaz – Kuźnice. Przewodnik: Wojciech Szarota.

4/03/17

Częstochowa. Przewodnik: Maria Dominik.

Na XXXIII Ogólnopolskiej Pielgrzymce Przewodników Turystycznych na Jasnej Górze oddział nasz był reprezentowany przez 35 osób, w tym „aż” trzech przewodników. Organizatorem

pielgrzymki był Oddział PTTK „Ziemi Tarnowskiej”. W sobotę, w drodze do Częstochowy zwiedziliśmy Klasztor Karmelitów Bosych oraz Sanktuarium Matki Bożej Szkaplerznej w Czernej. Po przybyciu na Jasną Górę udaliśmy się do Kaplicy św. Józefa, w której rozpoczęły się oficjalne uroczystości pielgrzymkowe. W drodze powrotnej zwiedziliśmy Muzeum Zygmunta Krasieńskiego w Złotym Potoku. Nieopodal muzeum znajduje się szkoła, do której uczęszczał słynny tenor Jan Kiepura.

12/03/17

Beskid Orawsko-Podhalański Żeleźnica. Przejście piesze na trasie: Przełęcz Bory – Trzy Kamienie – Pod Żeleźnicą – Żeleźnica (912 m) – Bielanka Góra – Przełęcz Sieniawska. Przewodnik: Paweł Groński.

Beskid Orawsko – Podhalański należący do Beskidu Żywieckiego to pasmo mało uczęszczane przez turystów, mimo, że rozpościerają się z niego piękne widoki. Szlaki prowadzą po malowniczych polanach o niewielkich deniwelacjach więc każdy może znaleźć tam coś dla siebie. Jak sama nazwa wskazuje, są to tereny Orawy oraz Podhala, które mocno związane są z bardzo ważnymi postaciami w dziejach turystyki. Mowa tutaj o Władysławie Orkanie, który był mocno zaangażowany w nurt regionalizmu podhalańskiego i założyciel Związku Podhalań.

19/03/17

Szlak niebieski Tarnów – Wielki Rogacz – etap X - Wysoki Wierch. Przejście piesze na trasie: Szczawnica – Szafranówka – Łażne Skąty – Wysoki Wierch (898 m) – Durbaszka (942 m) – Borsuczyny – Jaworzyna – Wierchliczka – Przełęcz Rozdziela – Jaworki. Przewodnik: Paweł Gronski.

Piękna słoneczna pogoda, blisko 20 kilometrów pieszej wędrówki pasmem Małych Pienin i kolejny etap, rozpoczętego w ubiegłym roku szlaku niebieskiego Tarnów – Wielki Rogacz za nami. Pozostał już tylko jeden odcinek. Małe

Pieniny jest to wschodnia część pasma Pienin, która ciągnie się do Dunajca. Nazwa ta, pojawiła się dopiero w XIX wieku, wcześniej nazywane były jako Szlachtowskie Góry, a było to powiązane z wsią Szlachtowa która leży w dolinie. Terenu tego nie obejmuje Pieniński Park Narodowy, ale zostały tutaj utworzone cztery rezerваты w celu ochrony licznych elementów przyrody nieożywionej, (wapienne skały i turnie) jak również interesującej flory naskalnych roślin wapieniolubnych.

25-26/03/17

Beskid Śląski. Dzień I: Przetęcz Salmopolska – Malinów – Malinowska Skąta – Gawłos – Magura Wiślańska – Barania Góra (1220m) – Schronisko PTTK pod Baranią Górą – Czarna Wisetka. Przewodnik: Paweł Groński. Dzień II: Wiśta Jawornik – Schronisko na Soszowie – Soszów Wielki – Stożek Mały – Stożek Wielki – Schronisko PTTK na Stożku – Pod Kyrkowicą – Kiczory – Mrażnica – Przetęcz Kubalonka. Przewodnik: Paweł Groński.

W sobotę, o bardzo wczesnej porze wyjechaliśmy z Nowego Sącza w kierunku przełęczy Salmopolskiej, która leży między Wisłą a Szczyrkem



Żeleznica

w województwie śląskim. Przejazd autokarem w gęstej mgłę, jednak gdy dojechaliśmy na przełęcz, mgły opadły i pieszą wędrówkę rozpoczęliśmy w pięknej, słonecznej pogodzie. Głównym celem na ten dzień była Barania Góra o wysokości 1220 m. Na szczycie

znajduje się kamienny obelisk oraz wieża widokowa. Głównym celem niedzielnej wycieczki był Wielki Stożek. Poniżej szczytu znajduje się schronisko turystyczne, które zostało oddane do użytku 9 lipca 1922 roku.



Pieniny. Ostatki śniegu na Palenicy



Beskid Śląski

KLUB SZALONYCH EMERYTÓW

PRZEHYBA, 04.01.2017

Pierwsza wycieczka KSE w Nowym Roku musiała się odbyć na standardowej trasie – czyli odwiedzić na Przehybie. Tam oczywiście wspólne kolędowanie w dobrym towarzystwie.

WIERCHOMLA, 11.01.2017

Każdy rozkoszował się chrzęstem zmrożonego śniegu pod butami, a Tatry zdawały się być w zasięgu ręki. W babcówce popis kulinarny kolegów i koleżanek z bardzo bogatym menu.

BEREŚNIK, 18.01.2017

CHATA NA MAGÓRACH, 01.02.2017

Wycieczka pod dowództwem Piotra Meder, dla którego te tereny nie mają tajemnic. Grupa tak liczna, że ciężko było się pomieścić w schronisku, ale ciasto przygotowane przez gospodarzy każdy spróbował.

WIELICZKA I BESKID NISKI, 08.02.2017

Zasadniczym kierunkiem była Wieliczka z jej główną atrakcją – kopalnią soli. W tym samym czasie siedmioosobowa grupka dokonała podboju jodłowej Góry podchodząc pod nią z Paszyna.



Przehyba, Beskid Sądecki

BIAŁA WODA, 15.02.2017

Grupa tak liczna, że na miejsce trzeba było dojeżdżać trzema kursami do punktu startowego w Marcinkowicach. Poranne mgły zanikały pod wpływem promieni słońca. Niektórzy nawet międzyczasie opanowywali ciągnik miejscowego rolnika.

JAWORZYNA KRYNICKA, 28.02.2017

Nietypowo wycieczka odbyła się we wtorek, ponieważ w środę wypadło święto Popielec. Z Czarnego Potoku, spokojną drogą grupa dotarła na szczyt. Na stołach pojawił się tradycyjny polski schab z ziemniakami i zasmażaną kapustą.

HREBIENOK, TATRY WYSOKIE, 08.03.2017

Pewnie głównym powodem, aby znaleźć się na Hrebienoku były lodowe rzeźby, a skoro to wycieczka tatrzańska to oczywiście przewodnikiem był Leszek Małota, który swoimi ciętymi przerywnikami często wymusza zainteresowanie i koncentrację u słuchaczy.

DĄBROWSKA GÓRA 15.03.2017

Pomimo pewnych problemów zdrowotnych Staszek Pałka poprowadził wycieczkę. Przez pewien czas trasa szlakiem zielonym PTT, ale Stasiu zna dobrze wszystkie ścieżki w tym terenie, więc dodatkowo urozmaicał całą wycieczkę.



Hrebienok, Tatry Wysokie



Bereśnik, Beskid Sądecki



Fot. Małgorzata Przybylska

Kolejny sezon sekcji rowerowej PTT

Rozpoczął się kolejny sezon sekcji rowerowej PTT, którą zajmują się nasi przewodnicy Małgorzata Przybylska oraz Łukasz Musiał. W marcu odbyło się spotkanie, na którym przedstawiono plan wyjazdów rowerowych na rok 2017. Wyjazdy będą organizowane w sobotę lub/i niedzielę, oraz w różne wolne dni od pracy. Jak co roku również, mniej oficjalnie będą organizowane wyjazdy w poniedziałki, środy i piątki.

A oto krótka wypowiedź naszej koleżanki Małgorzaty: – „Robimy piątki pod hasłem: „Piątki dla wszystkich!”, czyli łagodniejsze trasy.

Większość z Was wie, ale przypomnę. Spotykamy się pod Mc'Donaldem i tam jest trasa ustalana w oparciu o osoby, które przyjechały. Nie ma co się dziwić, że czasami jest trasa bardzo łagodna, a czasami bardziej mocna. To wszystko zależy od osób, które przyjechały. Nie

bójmy się powiedzieć, że mamy słabszy dzień i nie czujemy się na siłach, żeby zrobić troszku lżejsza trasę. Koło Sącza jest tyle miejsc, że bez problemu można skorygować trasę. Staramy się jeździć razem. Czekamy na siebie na każdym rozjeździe. Jeździmy w kaskach i z oświetleniem.

Na początku sezonu zaczynamy o 17. W maju/czerwcu skorygujemy to na 18. Wszystko zależy od długości dnia. Oczywiście jeździmy zgodnie z zasadami obowiązującymi na drodze, czy to ścieżka rowerowa, czy droga szybkiego ruchu.”

PROPOZYCJA WYCIECZEK:

- 17.04 (Lany Poniedziałek) Łabowska Hala
- propozycja wycieczki 2-3 dni, albo etapy: np. niebieskim szlakiem: Tarnów – Wielki Rogacz,
- 2-dni okolice Wysowej,
- Bieszczady – wschodnia strona jeziora,
- Wokół Tatr – 2 dni,
- Muszyna – Stara Lubownia i okolice

- transport pociągiem,
- okolice Obidzy (nocleg u Pawła) – 2 dni,
- Beskid Żywiecki, Śląski – 2 dni,
- Magura Spiska – Veterny Wyrh,
- kolejna wieża (Lubań, Gorc, Magurki) z noclegiem.
- Beskid Niski VII (ostatni weekend sierpnia),
- i takie cięższe do realizacji: Szlakiem Łataarni, Licheń, wschodnia ściana.

Informacje dotyczące wyjazdów będą pojawiać się na naszej stronie internetowej www.pttns.pl oraz grupa facebookowej „Sądecka grupa rowerowa PTT”.

Na koniec kilka słów od przewodniczki Małgorzaty Przybylskiej: „Ze swojej strony chciałam dodać, że będę się starała jeździć jak najwięcej i być na większości wycieczek. Niestety czeka mnie ważny egzamin, sprawy osobiste – zawodowe, kolejny kurs itd.. Łukasz też pracuje w soboty, więc nie zawsze możemy w stanie coś zorganizować. Bardzo proszę o Wasze zaangażowanie w tym kierunku. Zawsze mogę coś podpowiedzieć, pomóc zorganizować. Przy organizowaniu oficjalnych wycieczek zawsze proszę o kontakt ze mną lub Łukaszem.

Pamiętajcie! Działamy pod szyldem organizacji z ponad 140-letnią tradycją: Polskie Towarzystwo Tatrzańskie – oddział Nowy Sącz.

Jak nie masz z kim jeździć i lubisz ludzi – to jak najbardziej miejsce dla Ciebie”.

Kolejny sezon sekcji biegowej

Rusza kolejny sezon naszej sekcji biegowej z pod znaku Polskiego Towarzystwa Tatrzańskiego „BESKID” w Nowym Sączu, którą zajmuje się nasza koleżanka Jolanta Augustyńska. Jak co roku, będą organizowane cotygodniowe biegi, by utrzymywać dobrą formę i kondycję. Nie zabraknie również wyjazdów na różnego rodzaju imprezy biegowe na terenie Sądecczyzny oraz obszaru Polski.

„Sekcja biegowa PTT po zimowo – smogowej przerwie w wieczornych wspólnych treningach wznawia spotkania – relacjonuje Jolanta – Zapraszamy wszystkich chętnych na wspólne bieganie w każdy wtorek o godzinie 19: 00, spotykamy się pod Mc Donaldem, bie-

gamy obwodnicą do biedronki i z powrotem, co daje około 7,3 km długości trasy.”

Co w najbliższym czasie?

– Współorganizowanie IV Biegu Charytatywnego „Run 4 a smile”, który odbędzie się 3 czerwca 2017 roku.

– II Rajd i Bieg Kurierów Sądeckich w dniu 15 sierpnia 2017 roku, impreza wspomagana przez sekcję biegową PTT.

Więcej informacji dotyczącej sekcji biegowej PTT można znaleźć na naszej stronie internetowej www.pttns.pl oraz w grupie facebook „PTT O/Beskid Sekcja Biegowa”. Zapraszamy do licznego uczestnictwa w imprezach oraz cotygodniowego biegania. Chętnych, nie koniecznie biegających, a chcących pomóc przy organizacji imprez biegowych prosimy o kontaktowanie się z koleżanką Jolantą Augustyńską.



WITAMY NOWYCH CZŁONKÓW PTT

Jest nam niezmiernie miło poinformować, iż do grona naszego oddziału PTT w tym roku dołączyło już kilku nowych członków:

- Michalik Beata
- Górka Gabriela
- Mika Aldona
- Matczyńska Jolanta
- Hruby Zenon
- Jawor Michał
- Jermakowicz Sebastian
- Łabisz Beata
- Fejkiel Filip

Nowych członków witamy słowami Księdza Tischner'a: „W górach jest wszystko co kocham, góry to przystań, niekończąca się nadzieja, że można żyć życiem i wierzyć nie dotykając.” Serdecznie Was witamy oraz wszystkich zachęcamy do wspólnych wycieczek.

PLANOWANE WYCIECZKI

- 14.4 – Mogielica Droga Krzyżowa, Beskid Wyspowy
- 23.4 – Wielki Rogacz, B. Sądecki, Etap 11
- 30.4 – Kornuty, Beskid Niski
- 29.4-3.05 – Czeski Raj, Jiczyn, Praga (CZ)
- 01.05 – Jasień, Beskid Wyspowy
- 03.05 – Błyszcz, Beskid Sądecki
- 07.05 – Jaworzyna Kamienicka, Gorce
- 14.05 – Przetom Hornadu, Słowacki Raj
- 21.05 – Dolina Prądnika, Jura Krakowsko -Częstochovska
- 27-28.05 – Kralova Hola, Niżne Tatry (SK)
- 04.06 – Borisov, Wielka Fatra (SK)
- 9-10.06 – Zjazd PTT w Zakopanem
- 11.06 – Przystop, Tatry Zachodnie (SK)
- 15-18.06 – Rumunia: Góry Postavarul, Bucegi, Ciucas (RO)
- 17/18.06 – Nocne wędrowanie, Beskid Sądecki
- 25.06 – Radziejowa – jajecznicza, Beskid Sądecki



Grupa turystów błądzi w górach. Wieczór zapada, a tu ani śladu człowieka i nadziei na nocleg.

– Mówił pan, że jest najlepszym przewodnikiem po Tatrach! – wścieka się jeden z uczestników wycieczki.
– Zgadza się! Ale to mi już wygląda na Bieszczady...

Grupa turystów zwiedza ruiny średniowiecznego zamku. Mały chłopiec przygląda się tym resztkom muru i pyta:

– Tatusiu, to tutaj mama uczyła się jeździć naszym samochodem?

Idą turyści, patrzą siedzi baca nad rzeką i kąpie kota.

Mówią do niego:

– Baco kota się nie kąpie!

– Kąpie się, kąpie!

Wracają, siedzi baca nad rzeką, a obok leży nie żywy kot.

– Mówiliśmy Ci Baco, że kota się nie kąpie!

– Kąpie się, kąpie ale się nie wykręca!

Turysta idzie szlakiem i słyszy jak baca liczy:

– sto, sto jeden, sto dwa.

Turysta podchodzi do bacy i pyta:

– Baco, co wy tak liczycie?

Baca nie odpowiada, tylko bierze turystę za kołnierz i wrzuca go do wody:

– Sto trzy.

Nad Morskim Okiem siedzi stary gazda.

Przechodzący turyści pozdrawiają go i pytają:

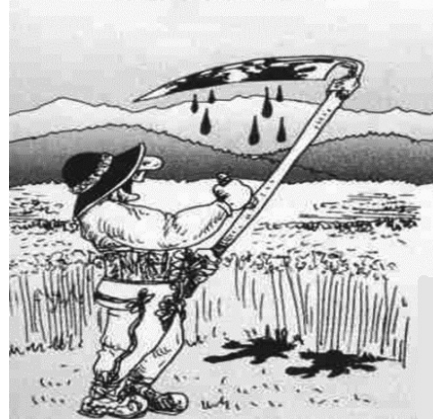
– Co tu robicie?

– Łowię pstrągi.

– Przecież nie macie wędk.

– Pstrągi łowi się na lusterko.

Patrzaj, Maryś! Zaś turyści w zbożu spały!



W Morskim Oku w przerębli kąpie się baca.

– Baco, nie zimno wam? – pytają się turyści.

– Ni.

– Ciepło?

– Ni.

– A jak wam jest?

– Jędrzej.

PIOSENKA TURYSYTYCZNA

Jak dobrze nam zdobywać góry

a d E a

1. Jak dobrze nam zdobywać góry i młodą piersią chłonać wiatr,

A7 d E a

Prężnymi stopy deptać chmury i palce rąnic o szczyt Tatr.

a A d

ref: Mieć w uszach szum, strumieni śpiew,

E a E

A w żyłach rozświetloną krew,

a E d a

Hejże hej, hejże ha, żyjmy więc póki czas,

a A d E a

Bo kto wie, bo kto wie, kiedy znowu ujrzym was.

2. Jak dobrze nam głęboką nocą wędrować jasną wstęgą szos,
Patrzeć, jak gwiazdy niebo złocą i czekać, co przyniesie los.

3. Jak dobrze nam po wielkich szczytach wracać w doliny, progę swe,
Przyjaciół jasne twarze witać, o młoda duszo, raduj się!