



GAZETA GMINY

ISSN 1642-297X

# MICHAŁOWICE

Nr 93/2/2019

EGZEMPLARZ BEZPŁATNY

Czy nasza gmina szybko się rozwija?  
Uprawiaj ekologicznie – jedz zdrowo  
Niczego nie pozostawiaj „Bez Słowa”  
Co słyszeć u naszych seniorów



# STANISŁAWA CELIŃSKA

z zespołem pod kierownictwem  
MACIEJA MURASZKO

[www.stanislawacelinska.pl](http://www.stanislawacelinska.pl)



CENTRUM KULTURY I PROMOCJI  
W MICHAŁOWICACH

[www.wMichalowicach.pl](http://www.wMichalowicach.pl)



*malinowa...*

# KONCERT

7 CZERWCA 2019, GODZINA 19.00  
SALA WIDOWISKOWA CKIP

BILETY: 90 PLN



## SPIS TREŚCI

### URZĄD GMINY

Gmina Michałowice walczy z niską emisją	2
Nieczystości ciekłe – jak się ich pozbywać	3
Nowa lokalizacja przedszkola w Michałowicach	4
Stoisko z produktami lokalnymi	4
Termomodernizacja Ośrodka Zdrowia	5
Nowi sołtysi	6
Sen o potężde	8
Kompetencje Cyfrowe	11
Czy zdążysz wymienić piec przed 2022 r.?	12

### KULTURA, EDUKACJA, SPORT

Dzień Otwarty w SP w Więclawicach Starych	13
Edukacja przez szachy!	14
Soyka w Michałowicach	15
Wymiana z uczniami z Włoch	16
Zakończenie Dni Bezpiecznego Internetu	17
64. Ogólnopolski Konkurs Recytatorski	17
Szachowe sukcesy Kacpra Kołacza	18
Półkolonie w Michałowicach	18
Wiosna w przedszkolu	19
W głębi kosmicznej ósemki	21
„Ptasi tydzień” w SP w Więclawicach	25

### INICJATYWY SPOŁECZNE

Reporterska grupa Bez Słowa na celowniku	26
Dobre czasy dla dzików	30
5 hektarów raj	33
Żywić – nie szkodzić środowisku	36
G.O.A.T. Team – rozbiegane Michałowice	38
Korona Północnego Krakowa – nabory	40
Co nowego w Koronie?	41
Zaczynamy II edycję „Działaj Lokalnie”!	43
Co już wiecie o plastiku, ale boicie się przyznać	44
Michałowice na Szlaku Ogrodów	46
Wiadomości dla seniorów	47
Liryczny Kącik Metafizyczny	49
Ankieta dla Seniora	51



## WAŻNE TELEFONY

### Urząd Gminy Michałowice

12 388 50 03, 12 388 57 40

fax 12 388 50 35

e-mail: sekretariat@michalowice.malopolska.pl

### Urząd Stanu Cywilnego

12 388 50 44

### Centrum Kultury i Promocji

12 388 50 71, 535 029 009

### Biblioteka Publiczna w Michałowicach

tel. 12 388 50 37

### Filia Biblioteki Publicznej w Raciborowicach

tel. 12 387 70 37

### Strażnica Kultury

tel. 733 029 009

### Gminny Ośrodek Pomocy Społecznej

12 388 87 70

### Przedsiębiorstwo Usług Komunalnych w Michałowicach

12 388 87 71

### Zakład Energetyczny

Awarie 991

### Zakład Gazowniczy Pogotowie Gazowe 992

### Policja – Komisariat w Zielonkach

12 285 01 07

### Niepubliczny Zakład Opieki Zdrowotnej „MEDEA” w Michałowicach

12 388 51 99

### Spółdzielnia Kółek Rolniczych

12 388 50 31

### Wydawca i redakcja dwumiesięcznika *Gazeta Gminy Michałowice*:

Centrum Kultury i Promocji w Michałowicach

32-091 Michałowice, Plac Józefa Piłsudskiego 2

12 388 50 71, 535 029 009, e-mail: redakcja@ckip.com.pl, redaktorka naczelna: sylwia@ckip.com.pl

www.wmichalowicach.pl, www.e-michalowice.pl oraz Facebook

Nakład: 4800 egz.

Za treść ogłoszeń Redakcja nie ponosi odpowiedzialności. Redakcja zastrzega sobie prawo skracania artykułów, korespondencji i zmiany tytułów. Tekstów niezamówionych nie zwracamy.

**Redaguje zespół:** Sylwia Senisson – redaktorka naczelna, Mirosław Warcholek, Adrianna Siudek-Kura, Karolina Majchrzak-Ścibor, Justyna Cieslik

**Rysunki:** Sebastian Duran. **Zdjęcia na okładce:** Jan Dąbek, Magdalena Wdowicz-Wierzbowska, Redakcja

**Reklama i ogłoszenia:** Karolina Majchrzak-Ścibor, tel. 535 029 009, karolina@ckip.com.pl

**Skład:** Dawid Korczak, tel. 694 365 929, www.dkorczak.eu

# Gmina Michałowice walczy z niską emisją

Szanowni Państwo,

Od połowy kwietnia do września br. mieszkańcy gminy Michałowice mogą spodziewać się wizyty ankieterów, którzy będą ich pytać, w jaki sposób ogrzewają swoje domy oraz budynki usługowo-handlowe. Celem przedsięwzięcia jest zebranie informacji dotyczących m.in. rodzaju ogrzewania, stosowanego paliwa stałego (np. węgla, drewna) i jego zużycia oraz mocy użytkowanych urządzeń grzewczych. Ankieterzy zapytają również o przeprowadzone termomodernizacje, czy na terenie nieruchomości znajdują się wyroby z azbestu oraz w jaki sposób gospodarstwa domowe odprowadzają nieczystości płynne. Zebrane w ten sposób dane pomogą w zidentyfikowaniu źródeł tzw. niskiej emisji zanieczyszczeń powietrza, która niekorzystnie wpływa na nasze zdrowie. Pozwolą także określić, ilu mieszkańców jest zainteresowanych wymianą swoich pieców na bardziej ekologiczne oraz zaplanować inne przedsięwzięcia z zakresu ochrony środowiska. Inwentaryzacja będzie prowadzona przez firmę Atmoterm S.A. na podstawie umowy z Gminą Michałowice. Przeszkoleni ankieterzy będą posiadać identyfikator poświadczający wykonywaną pracę oraz pisemne upoważnienie Wójta.

Zachęcamy mieszkańców gminy Michałowice, aby poświęcili ankieterom czas i odpowiedzieli na kilka krótkich pytań. W ten sposób wszyscy przyczynimy się do poprawy jakości środowiska w naszej gminie.

*Antoni Rumian*  
Wójt Gminy Michałowice

STOWARZYSZENIE NA RZECZ ROZWOJU DZIECI I MŁODZIEŻY „PEŁNA CHATA”  
zaprasza na:

# KONCERT FINAŁOWY

## 8 WARSZTATÓW GOSPEL

**28 kwietnia 2019** godz. **18.00**  
po Mszy Świętej o godz. 17.00

**Sanktuarium św. Jakuba Apostoła w Więclawicach Starych**

KONCERT CHARYTATYWNY NA RZECZ LECZENIA I REHABILITACJI: EWY PAWŁOWSKIEJ I MAŁGORZATY ŁASZYCA

WSTĘP WOLNY

# Nieczystości ciekłe – jak się ich pozbywać zgodnie z prawem

Przypominamy, że zgodnie z prawem, w szczególności regulacjami zawartymi w Ustawie o utrzymaniu czystości i porządku w gminach, właściciel nieruchomości ma obowiązek przyłączenia jej do istniejącej sieci kanalizacyjnej, a w przypadku braku takiej sieci zobowiązany jest wyposażyć nieruchomość w zbiornik bezodpływowy lub w przydomową oczyszczalnię ścieków bytowych.

Zarówno szambo, jak i przydomowa oczyszczalnia muszą spełniać wymogi techniczne określone m.in. w przepisach prawa ochrony środowiska, jak również w prawie budowlanym. Gromadzonych w zbiornikach nieczystości można się pozbywać jedynie poprzez ich wywóz do stacji zlewnych, z częstotliwością dostosowaną do ilości zużytej wody, gwarantującą, że nie nastąpi przepełnienie zbiorników, nie rzadziej jednak niż raz na trzy miesiące. W przypadku osadników oczyszczalni przydomowych ich opróżnianie powinno się odbywać z częstotliwością określoną w instrukcji eksploatacji instalacji, nie rzadziej jednak niż raz na dwa lata. Transportem ścieków z obszaru gminy Michałowice może się zajmować wyłącznie przedsiębiorca posiadający zezwolenie na taką działalność wydane przez Wójta Gminy Michałowice. Wykaz podmiotów uprawnionych do świadczenia usług asenizacyjnych znajduje się na stronie gminy w zakładce „gospodarka odpadami”. Informacje na ten temat można również uzyskać w Referacie Ochrony Środowiska UG Michałowice w pokoju 12 (I piętro) lub telefonicznie pod numerem 12-388-57-40, w. 34. Z takim przedsiębiorcą należy podpisać umowę oraz przechowywać dowody uiszczenia opłat za wykonane usługi. Uchylenie się od wykonywania wyżej wymienionych obowiązków w zakresie pozbywania się nieczystości stanowi wykroczenie i podlega karze grzywny. Należy dodać, iż posiadanie szczelnego zbiornika

bezodpływowego i prawidłowe jego opróżnianie nie zwalnia właściciela nieruchomości z obowiązku podłączenia jej do sieci kanalizacyjnej w przypadku, gdy jest do niej dostęp.

Zgodnie z zapisami ustawy o utrzymaniu czystości i porządku w gminach nadzór nad sposobem pozbywania się nieczystości ciekłych przez mieszkańców należy do zadań wójta. W związku z tym pracownicy Referatu Ochrony Środowiska UG Michałowice mają obowiązek przeprowadzać regularne kontrole nieruchomości, w trakcie których sprawdzane jest, czy ich właściciele zawarli umowy na odbiór nieczystości oraz czy dysponują dowodami potwierdzającymi ich realizację (fakturami lub rachunkami za usługi asenizacyjne). Dokumenty te mieszkańcy powinni przechowywać, gdyż w przypadku ich braku powstaje podejrzenie niezgodnego z przepisami pozbywania się nieczystości. W bieżącym roku kontrole będą przeprowadzane przy udziale funkcjonariuszy Policji, w ramach porozumienia Gminy Michałowice z Komendą Powiatową. W przypadku ujawnienia wykroczenia kontrola zakończy się ukaraniem właściciela nieruchomości mandatem, bądź – w przypadku odmowy przyjęcia mandatu – skierowaniem sprawy do sądu.

*Monika Firszt*

Kierownik Referatu Ochrony Środowiska UG Michałowice

## Sprostowanie

W poprzednim numerze GGM (Nr 92/1/2019) w tekście „Wielka Orkiestra Świątecznej Pomocy zagrała w naszej gminie” na str. 35 pojawiła się błędna informacja. Redakcja pragnie sprostować, że w tekście zamiast „Dyrektor SP w Michałowicach Monika Wołek”, powinno być „Dyrektor SP w Więclawicach Starych Monika Wołek”.

*Redakcja*

## Nowa lokalizacja przedszkola samorządowego w Michałowicach

Po rezygnacji z kilku poprzednich lokalizacji pierwsze przedszkole samorządowe w gminie powstanie ostatecznie w Michałowicach przy ulicy Jana Pawła II na działce nr 599. Rozpoczęcie budowy jest planowane na 2020 rok.



Działkę, na której powstanie przedszkole, odziedziczyła gmina Zielonki po mieszkance gminy Michałowice zmarłej w Domu Pomocy Społecznej (DPS – ostatnie miejsce pobytu, znajduje się na terenie tej gminy). Na ostatniej sesji radni gminy Zielonki zgodzili się na przekazanie gminie Michałowice tej działki w darowiźnie na potrzeby budowy przedszkola samorządowego.

Obecnie trwa procedura zmiany miejscowego planu zagospodarowania przestrzennego, która umożliwi budowę przedszkola na obszarze obecnie przeznaczonym pod zabudowę jednorodzinną. Równoległe trwają prace projektowe, które pozwolą uzyskać pozwolenie na budowę do końca bieżącego roku.

Przedszkole będzie budynkiem jednopiętrowym, z 8 oddziałami przedszkolnymi, zapleczem kuchennym, placem zabaw i parkingiem. Budowa ma ruszyć wiosną 2020 roku.

*Jarosław Sadowski*  
Zastępca Wójta Gminy Michałowice

## Stoisko z produktami lokalnymi

Już od 2 kwietnia funkcjonuje stoisko z produktami od lokalnego dostawcy. Stoisko znajduje się na dolnym parkingu przy Urzędzie Gminy w Michałowicach (przy E7) i jest czynne w każdy wtorek i czwartek od 8:00 do 13:00 oraz w piątek od 13:00 do 18:00.

Na stoisku można zaopatrzyć się w: świeże owoce, warzywa, tłoczony sok jabłkowy, kiszonki, groch, fasolę oraz świeże jajka. Za pośrednictwem stoiska można zamawiać miód z lokalnej pasieki, a także kasze i mąki prosto z młyna. Oferta stoiska zmienia się wraz z porami roku, a asortyment będzie urozmaicany zgodnie z potrzebami klientów.



# Termomodernizacja Ośrodka Zdrowia

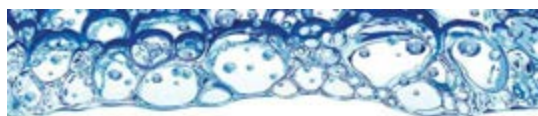
18 marca 2019r. została podpisana umowa na wykonanie termomodernizacji Ośrodka Zdrowia w Michałowicach. Z uwagi na prowadzone prace prosimy klientów Ośrodka Zdrowia i banku o zachowanie ostrożności.

Wykonawca, Zakład Remontowo-Budowlany Adam Zębala z siedzibą w Kozierowie w gminie Michałowice, został wyłoniony spośród ośmiu ofertów. Wartość robót budowlanych wynosi 596 870,02 zł. **Inwestycja jest współfinansowana ze środków Unii Europejskiej w ramach Regionalnego Programu Operacyjnego.** 19 marca przekazano plac budowy i wykonawca przystąpił do realizacji prac. Termin wykonania inwestycji to 30 sierpnia 2019 r. Klientów Ośrodka Zdrowia i banku przepraszamy za czasowe utrudnienia.



Marzena Cieślak

Inspektor ds. inwestycji i zarządzania drogami



## PRALNIA MAGIEL MASŁOMIĄÇA, UL. JURAJSKA 7

CZYNNE CODZIEŃ OD 8.00-20.00

- PRANIE Z MAGLOWANIEM
- CZYSZCZENIE CHEMICZNE
- CZYSZCZENIE DYWANÓW
- PRANIE, PRASOWANIE KOSZUL
- WYPOŻYCZANIE OBRUSÓW I SERWETEK

MOŻLIWY ODBIÓR I DOWÓZ  
PRANIA NA TELEFON!

TEL. 505 083 534 LUB 12 270 43 78



## Przychodnia „EKOMED” w Pielgrzymowicach



Pielgrzymowice, ul. Centralna 26, 32-091 Michałowice

Przychodnia EKOMED w Pielgrzymowicach zaprasza:

- Konsultacje specjalisty rehabilitacji dziecięcej
- Konsultacje specjalisty ortopedii i traumatologii
- Rehabilitację dziecięcą
- Kinesiotaping
- Aqua aerobik
- Bezpłatne komputerowe badanie stóp



Szczegółowe informacje, terminy oraz zapisy  
w Rejestracji Przychodni oraz telefonicznie (w godzinach pracy Przychodni)

tel. 12 388 50 50 (w godz. pracy przychodni)

[www.ekomed.com.pl](http://www.ekomed.com.pl)

# NOWI SOŁTYSI

24 lutego mieszkańcy gminy Michałowice wybrali swoich sołtysów. Oto nowi sołtysi poszczególnych miejscowości:

Górna Wieś – Elżbieta Cielecka  
Kończyce – Zbigniew Jamróż  
Kozierów – Alicja Ziębiec  
Książniczki – Adam Jurek  
Masłomiąca – Dorota Dąbrowska  
Michałowice I – Bartosz Tochowicz  
Michałowice II – Elżbieta Zębała  
Michałowice III – Radosław Żemło  
Młodziejowice – Karol Chwała  
Pielgrzymowice – Ewa Krawczyk

Prawda – Teresa Sikora  
Raciborowice – Beata Skorupa  
Sieborowice – Marek Dukat  
Więclawice – Maria Calik  
Wilczkowice – Małgorzata Wójcik  
Wola Więclawska – Marian Chmielowski  
Zagórzycy – Grażyna Koziół  
Zdzieszławice – Marian Baran  
Zerwana – Krystyna Zielińska

## Wyprzedaż garażowa w Michałowicach!

To, co dla Ciebie nieprzydatne, może spodobać się komuś innemu... Przywieź ze sobą wszystko: zabawki, ciuchy, AGD, małe sprzęty itp. Sprzedaż odbywa się z bagażnika samochodu.

Uwaga! Na okoliczność tego wydarzenia przygotowaliśmy niespodziankę! Czy czasami macie problem ze zdobyciem jakiejś bardzo ciekawej i trudno dostępnej książki? Wychodzimy temu naprzeciw i organizujemy specjalnie dla Was wymianę książek przy pysznej kawie. Chętne osoby zapraszamy do czytelnicy w bibliotece na Bookcrossing!



Na zgłoszenia „garażowców” czekamy do 9 maja. Zgłoszenia: CKiP, tel. 535 029 009 lub osobiście w biurze (Pl. J. Piłsudskiego 2, Michałowice, II piętro). Udział w Garage Sale jest bezpłatny.

Zapraszamy! Wstęp wolny!

## Piłkarska niespodzianka na Dzień Ojca!

Nasz piłkarski Gość opowie o zawodzie piłkarza i o kibicowaniu bez agresji.  
Po spotkaniu – profesjonalny trening piłkarski.  
Bezpłatne wejściówki do odbioru od 23 maja.  
Więcej informacji na fb CKiP oraz wMichalowicach.pl.

Centrum Kultury i Promocji zaprasza!





**GJ DENT S.C.**  
Specjalistyczne Gabinety Stomatologiczne  
Joanna i Grzegorz Dziarkowscy



Boleń w budynku Galerii Przedmieście  
ul. Jana Matejki 1a

Oferujemy zabiegi z zakresu :

- stomatologii zachowawczej
- stomatologii estetycznej
- protetyki
- endodoncji
- chirurgii stomatologicznej
- implantologii
- ortodoncji



tel. 608-200-588  
(12) 388-70-54  
(12) 388-41-99  
gjdent@gjdent.pl  
**WWW.GJDENT.PL**

**Nasza OFERTA  
PRZEBIJA inne**



RRSO  
8,34%

**weź  
KREDYT WIOSENNY**

**BSR**  
Bank  
Spółdzielczy  
Rzemiosła  
w Krakowie  
oddział  
w Michałowicach  
ul. Ciepłowska 227  
tel. 12 888 50 24

Kredyt na dowolne cele konsumpcyjne. Oprocentowanie stałe: dla kredytów do 12 miesięcy 4,99% w skali roku, dla kredytów powyżej 12 miesięcy do 24 miesięcy 5,49% w skali roku, dla kredytów powyżej 24 miesięcy do 36 miesięcy 5,99% w skali roku. Prowizja od kwoty przyznanego kredytu: 3,00%. Maksymalny okres kredytowania: do 36 miesięcy. Maksymalna kwota kredytu: do 30.000,00 zł.

Rzeczywista Roczna Stopa Oprocentowania (RRSO) wynosi 8,34% przy następujących założeniach: całkowita kwota kredytu 15.000,00 zł (bez kredytowanych kosztów), całkowita kwota do zapłaty 16.879,96 zł, oprocentowanie stałe 5,99% w skali roku, całkowity koszt kredytu 1.879,96 zł (w tym: prowizja 450,00 zł, odsetki 1.429,96 zł), spłata kredytu nastąpi w 36 miesięcznych ratach kapitałowo-odsetkowych: 35 rat po 456,39 zł, ostatnia 36 rata wyrównawcza w wysokości 456,31 zł. Kalkulacja została dokonana na dzień 18.03.2019 r. na reprezentatywnym przykładzie. Niniejszy materiał ma charakter wyłącznie informacyjny i nie stanowi oferty w rozumieniu art. 66 ustawy Kodeksu cywilny. Bank uzależnia przyznanie kredytu od wyniku przeprowadzonej analizy zdolności kredytowej Klienta.

**ZAPRASZAMY**

[www.bsr.krakow.pl](http://www.bsr.krakow.pl)

**KONTO JUNIOR**  
**z KARTĄ PŁATNICZĄ**  
DLA MŁODZIEŻY OD 13 DO 18 LAT

**KONTO JUNIOR TO KLASA SAMĄ W SOBIE, A WSZYSTKIE LECZCE BANKOWANIA SĄ ZA DARMO:**

- o zł otwarcie rachunku
- o zł prowadzenie rachunku
- o zł przelewy przez internet
- o zł korzystanie z usługi eBSR
- o zł opłata za wydanie karty
- o zł opłata za posiadanie karty
- o zł wypłaty w bankomatach BSR i innych wskazanych na stronie [www.bsr.krakow.pl](http://www.bsr.krakow.pl)

Do otwarcia rachunku potrzebny jest dokument tożsamości (dowód osobisty - młodzież) - rodzic/opiekun (prawnym) legitymujące osobnie - (matrimonialny) i dowód osobisty lub paszport matki/mięci w przypadku opiekuna w karcie UPEA.

Szczegółowe informacje dostępne są w Oddziałach Banku

**ZAPRASZAMY**

Niniejsza informacja nie stanowi oferty w rozumieniu Kodeksu cywilnego

**BSR**  
Bank  
Spółdzielczy  
Rzemiosła  
w Krakowie  
oddział  
w Michałowicach  
ul. Ciepłowska 227  
tel. 12 888 50 24

[www.bsr.krakow.pl](http://www.bsr.krakow.pl)



# Sen o potęgze

Do napisania tego tekstu skłoniły mnie coraz częstsze porównania inwestycji i potencjału rozwojowego naszej gminy do gminy Zielonki, czy nawet Krakowa oraz przekonanie niektórych naszych mieszkańców o bogactwie gminy Michałowice i złym zarządzaniu tym bogactwem.

Każdy mieszkaniec ma prawo oczekiwać, że infrastruktura w naszej gminie będzie rozwijana i że nie będzie odbiegała znacząco od infrastruktury gmin sąsiednich. Takie porównania do Zielonek czy Krakowa mają oczywiście sens, jeśli weźmiemy pod uwagę wszystkie uwarunkowania, w tym najważniejsze, czyli potencjał demograficzny i finansowy. Przyjrzyjmy się więc obiektywnym danym o naszej gminie.

Prawdą jest, że w ostatnim piętnastoleciu nasza gmina rozwija się bardzo szybko. Dotyczy to zarówno liczby ludności, jak i wielkości budżetu oraz wydatków inwestycyjnych.

**W latach 2003-2017 ludność gminy Michałowice zwiększyła się o 43 % z 7244 do 10380 mieszkańców. Pomimo tych znakomych danych i jednego z najwyższych wskaźników migracji w regionie warto zapamiętać, że wciąż jesteśmy jedną z najmniej ludnych gmin powiatu krakowskiego.** Zajmujemy 13 miejsce i wyprzedzamy jedynie Sułoszową, Igołomię-Wawrzeńczyce, Iwanowice i Świątniki Górne. Ludnościowo należymy do średniaków

wśród gmin wiejskich, zarówno w skali województwa (41 miejsce), jak i kraju (249 miejsce). Dlaczego to takie istotne? Ponieważ demografia wpływa na potencjał gminy we wszystkich w zasadzie dziedzinach. Większa liczba ludności to jednak przede wszystkim większy budżet i większe możliwości inwestycyjne. Im więcej ludzi zamieszkuje dany teren, tym wyższe dochody z podatków od nieruchomości, większe wpływy z udziału w podatku PIT, czy więcej firm na danym terenie, które generują dochody budżetu gminy.

## A jak to wygląda w finansach?

Dochody własne gminy Michałowice (m.in. udział w PIT, podatki, opłaty) wyniosły 21 605 348 zł. Dało nam to 168 miejsce w Polsce i 18 w Małopolsce wśród gmin wiejskich, których jest 1555 w całym kraju i 121 w Małopolsce. Jeśli chodzi o dochody na głowę mieszkańca, to dochody ogółem wyniosły u nas 4153 zł (64 miejsce w Małopolsce i 959 w kraju), natomiast dochody własne – 2107 zł (6 miejsce w Małopolsce i 203 w kraju).

**Tabela nr 1.** Statystyka Gminy Michałowice

Michałowice	pozycja w Polsce (wśród 1555 gmin wiejskich)	pozycja w Małopolsce (wśród 121 gmin wiejskich)
ludność	249	41
dochody ogółem	287	43
dochody własne	168	18
dochody ogółem per capita	959	64
dochody własne per capita	203	6
wydatki ogółem	261	42
wydatki inwestycyjne	173	22
wydatki ogółem per capita	708	45
wydatki inwestycyjne per capita	338	9

W wydatkach też mieścimy się w górnej grupie średniaków. Wydatki ogółem na poziomie 44 868 565 zł dały nam 261 miejsce w kraju i 42 w Małopolsce – cały czas wśród gmin wiejskich. Na inwestycje wydaliśmy 8 988 956 zł, co dało nam 173 miejsce w Polsce i 22 w Małopolsce. Przeliczając te same wydatki na głowę mieszkańca, okazuje się, że mamy 708 miejsce w Polsce i 45 w Małopolsce w przypadku wydatków ogólnych (4377 zł) oraz 338 miejsce w Polsce i 9 w Małopolsce w przypadku wydatków inwestycyjnych (877 zł).

Ta dość skomplikowana statystyka została zestawiona w tabeli nr 1:

Jak widać, **nie jesteśmy w czołówce jeśli chodzi o potencjał demograficzno-finansowy**. Oczywiście nie jest źle, ale do liderów sporo nam jeszcze brakuje.



Zestawmy te wskaźniki z miejscami w rankingach samorządowych, które zajmuje gmina Michałowice.

**Tabela 2.** Porównanie potencjału Michałowic, Zielonek i Krakowa

	Ludność	Dochody ogółem	Dochody własne	Wydatki ogółem	Wydatki majątkowe
Michałowice	10 380	42 571 760,50	21 605 347,94	44 868 564,61	8 988 956,27
Zielonki	2,1	2,3	2,6	1,9	1,1
Kraków	73,9	116,5	153,3	111,8	69,9

### Ranking dziennika Rzeczpospolita obejmujący 1555 gmin wiejskich w całej Polsce:

2015 – 13 miejsce  
2016 – 16 miejsce  
2018 – 24 miejsce

**Ranking Gmin Małopolski** organizowany przez Małopolski Instytut Samorządu Terytorialnego i Administracji w Krakowie obejmuje wszystkie gminy (także miejskie i miejsko-wiejskie) województwa z wyjątkiem Krakowa, Tarnowa i Nowego Sącza (w sumie 179 samorządów):

2016 – 11 miejsce  
2017 – 6 miejsce  
2018 – 8 miejsce

W rankingach oprócz danych statystycznych zaprezentowanych w pierwszej części tekstu bierze się pod uwagę m.in. zarządzanie gminą, wydatki na kulturę czy wydatki na współpracę z organizacjami pozarządowymi.

**Jeżeli zestawimy miejsca gminy Michałowice w tabeli nr 1 z miejscami w rankingach, okaże się, że przy średnio-wysokim potencjale demograficzno-finansowym z zarządzaniem rozwojem naszej gminy radzimy sobie co najmniej przyzwoicie.**

**A czy rzeczywiście możemy się porównywać z Krakowem czy Zielonkami?** Możemy, ale zachowajmy proporcje. W tabeli nr 2 w wierszu „Michałowice” wpisano liczbę ludności i wskaźniki finansowe, a w wierszach dotyczących Zielonek i Krakowa wskazano, ile razy dany wskaźnik jest większy u naszych sąsiadów.

Jak widać, Zielonki mają wskaźniki 2 razy wyższe, Kraków od 70 do 150 razy większe. Jeśli więc chcemy porównać inwestycje w Zielonki



ICE Kraków



Tauron Arena



Przedszkole Michałowice

kach do naszych, to pamiętajmy, że **1 milion wydany w Michałowicach stanowi obciążenie dla budżetu takie jak 2 miliony wydane w Zielonkach**. Jeśli w Krakowie jest ogłaszana duża inwestycja za 7 mln zł, to tak jakby w Michałowicach wydać 100 tys. zł. Jeśli dziwimy się, że dla budżetu gminy Michałowice dużym obciążeniem jest budowa przedszkola za 10 mln zł, to pomnożmy tę kwotę razy 70 i okaże się, że znaczy ona dla nas tyle, co dla miasta 700 mln zł. 700 mln zł kosztowały łącznie Tauron Arena i Centrum Kongresowe ICE, które Kraków budował wiele lat.

**Gmina Michałowice rozwija się dynamicznie, ale warto pamiętać, że startowaliśmy**

**z dość niskiego poziomu i żeby dogonić najbardziej rozwinięte gminy w Małopolsce potrzebujemy jeszcze trochę czasu**. Cieszyć się, że naszą gminę można już porównywać z Zielonkami. Kilkanaście lat temu takie porównanie nikomu nie przyszłoby do głowy, bo „graliśmy w zupełnie innych ligach”. Teraz po latach ciężkiej pracy próbujemy dogonić najlepszych.

*Jarosław Sadowski*

Zastępca Wójta Gminy Michałowice

\* wszystkie zaprezentowane dane pochodzą z Banku Danych Lokalnych dostępnego na stronie [www.stat.gov.pl](http://www.stat.gov.pl) i odnoszą się do roku 2017. Zdjęcia ICE i Tauron, źródło: wikipedia



Specjalistyczny Gabinet Dietetyczny  
**dr AGNIESZKA KOZIOŁ-KOZAKOWSKA**

- ▶ LECZENIE OTYŁOŚCI DOROSŁYCH I DZIECI
- ▶ DIETETYKA PEDIATRYCZNA W TYM ZABURZENIA KARMENIA, NIEDOWAGA, ZAPARCIA
- ▶ DIETA W ALERGIACH I NIETOLERANCJACH POKARMOWYCH
- ▶ DIETA W CHOROBYCH TARCZYCY
- ▶ DIETA W CHOROBYCH KARDIOLOGICZNYCH
- ▶ PROFESJONALNA OPIEKA WYKwalifikowanego DIETETYKA

Centrum Medyczne Batowice  
12 285 94 17  
Dobczyce  
533 32 32 11  
Kraków  
504 095 602



[WWW.PORADY.NUTRICENTER.PL](http://WWW.PORADY.NUTRICENTER.PL)



**Medyczne Centrum Batowice**  
Podstawowa opieka zdrowotna w ramach NFZ



**konsultacje specjalistyczne • diagnostyka**

- kardiologia
  - holter
  - echo serca
- ginekologia
- neurologia
- endokrynologia
- dermatologia
- urologia
- neurolog dziecięcy
- dietetyk kliniczny

**USG:**

- jamy brzusznej
- tarczycy
- żył kończyn dolnych
- tętnic szyjnych
- ginekologiczne

**[mcbatowice.pl](http://mcbatowice.pl)**

**Konkurencyjne ceny,  
wysoka jakość usług,  
krótkie terminy !**

**Batowice, ul. Karola Wojtyły 110  
tel. 12 285 94 17**

*Zapraszamy*

# Konferencja podsumowująca projekt „Kompetencje Cyfrowe w Rozwoju Obszarów Wiejskich”

18 marca w sali widowiskowej Biblioteki Publicznej Gminy Michałowice odbyło się spotkanie podsumowujące realizowany przez Gminę Michałowice projekt „Kompetencje cyfrowe w rozwoju obszarów wiejskich”, którego celem był wzrost kompetencji cyfrowych wśród mieszkańców gminy Michałowice w wieku powyżej 25 lat.

Projekt realizowany był w ramach zadania „Nowa era komputera – poprawa umiejętności korzystania z Internetu, e-usług”, finansowanego z Funduszy Europejskich – Programu Operacyjnego Polska Cyfrowa na lata 2014-2020, III Oś Priorytetowa „Cyfrowe kompetencje społeczeństwa”, działanie 3.1 „Działania szkoleniowe na rzecz rozwoju obszarów wiejskich”, a kwota dofinansowania ze środków europejskich wyniosła 140 942 zł. W ramach projektu na terenie gminy Michałowice, w budynkach odpowiednio do tego przystosowanych, odbyły się szkolenia z siedmiu obszarów tematycznych: *Rodzic w Internecie, Mój biznes w sieci, Internet dla seniora, Rolnik w sieci, Kultura w sieci, Moje finanse i transakcje w sieci, Tworzę własną stronę internetową (blog)*. Dzięki zrealizowanym szkoleniom swoje kompetencje cyfrowe podniosło ponad 260 mieszkańców naszej gminy. Dodatkowo sprzęt zakupiony w ramach projektu i używany podczas realizacji szkoleń posłuży teraz dzieciom i młodzieży w rozwijaniu ich kompetencji cyfrowych.

Do udziału w spotkaniu zaproszono przede wszystkim przedstawicieli lokalnej społeczności – radnych, sołtysów, przedstawicieli rad sołteckich, czyli osoby aktywnie działające na rzecz



reprezentowanych miejscowości. Dzięki ich obecności możliwe będzie upowszechnienie informacji zarówno o efektach projektu, jak i potrzebie rozwijania kompetencji cyfrowych w kontekście postępującej cyfryzacji, do czego nawiązał, witając przybyłych gości, Przewodniczący Rady Gminy Daniel Gajoch.

Serdecznie dziękujemy wszystkim uczestnikom projektu, Prelegentom oraz Radnym i Sołtysom naszej gminy za tak liczny udział w spotkaniu podsumowującym projekt „Kompetencje cyfrowe w rozwoju obszarów wiejskich”.

Katarzyna Heród  
Inspektor UG Michałowice



Projekt „Nowa era komputera - poprawa umiejętności korzystania z Internetu, e-usług” dofinansowany z Funduszy Europejskich



# Czy zdążysz wymienić piec przed 2022 r.?

Przypominamy mieszkańcom gminy, że nieuchronnie zbliżają się określone w „Uchwale anty-smogowej” terminy obowiązkowej wymiany nieekologicznych kotłów centralnego ogrzewania i innych nisko sprawnych źródeł ciepła na paliwa stałe. **Okres użytkowania urządzeń tzw. pozaklasowych** (czyli nieprzebadanych według obowiązującej normy PN-EN 303-5:2012 ani niespełniających wymagań Ekoprojektu) **kończy się 31.12.2022 r.**



Zachęcamy do skorzystania z dostępnych źródeł dofinansowania do wymiany źródeł ciepła. Aktualnie realizowany jest **program „Czyste powietrze”** koordynowany przez Wojewódzki Fundusz Ochrony Środowiska i Gospodarki Wodnej w Krakowie. Szczegółowe informacje na temat projektu można uzyskać pod numerem: 502-073-066 lub 12-422-94-90 wew. 2 (w godzinach 8.00–15.00) lub na Portalu Beneficjenta, na stronie WFOŚiGW w Krakowie ([www.wfos.krakow.pl](http://www.wfos.krakow.pl)). **Istnieje również możliwość złożenia na dzienniku podawczym w UG Michałowice „Zgłoszenia woli wymiany pieca”.** Jeżeli pojawią się nowe programy dofinansowania do wymiany kotłów, zgłoszenia takie pozwolą na szybkie i skuteczne dotarcie z informacją na ten temat do osób zainteresowanych.

Należy pamiętać, że od 1 lipca 2017 r. w całej Małopolsce obowiązuje zakaz montowania kotłów i innych źródeł ciepła o parametrach gorszych niż wymagania Ekoprojektu. Montaż i eksploatacja urządzeń niespełniających tej normy są wykroczeniami karanymi mandatem do 500 zł lub grzywną do 5000 zł.

Obowiązujące przepisy z zakresu ochrony środowiska zakazują również spalania odpadów oraz paliw stałych niespełniających wymogów jakościowych (muły, floty węglowe, wilgotne

drewno), a na gminę nakładają obowiązek kontroli nieruchomości pod kątem przestrzegania tych zakazów. Dla wykrycia nieprawidłowości w tym zakresie nie jest konieczne „złapanie na gorącym uczynku” – dowodów na spalanie w kotle niedozwolonych substancji może dostarczyć analiza popiołu pobranego z urządzenia grzewczego. W bieżącym roku Gmina Michałowice podpisała umowę na wykonywanie takich analiz z Instytutem Chemicznej Przeróbki Węgla w Zabrze, zaś pracownicy Referatu Ochrony Środowiska są przeszkoleni w zakresie prawidłowego poboru próbek. W celu usprawnienia kontroli od marca br. są one realizowane przez pracowników UG w asyście funkcjonariuszy Policji.

W związku z rozpoczynającym się okresem wzmożonych prac porządkowych w przydomowych ogrodach przypominamy, iż **zakaz termicznego przekształcania odpadów oznacza, że nie wolno ich spalać również na otwartej przestrzeni.** Najbardziej ekologicznym sposobem ich zagospodarowania jest **kompostowanie na terenie posesji**, zaś **w przypadku braku takiej możliwości odpady podlegają obowiązkowi selektywnego zbierania.**

Informujemy, że niedawno Urząd Marszałkowski Województwa Małopolskiego uruchomił system zgłaszania spalania odpadów, eksploatacji kotłów i kominków niespełniających aktualnych wymagań, sprzedaży węgla złej jakości i innych przypadków zanieczyszczenia powietrza. Zgłoszenia można dokonywać pod numerem telefonu 12 388 76 46 bądź za pomocą formularza dostępnego na stronie internetowej: <https://powietrze.malopolska.pl/ekointerwencja>.

*Agnieszka Ciaranek*

Podinspektor ds. gospodarki niskoemisyjnej i dotacji

# Dzień Otwarty w SP im. św. Królowej Jadwigi w Więclawicach Starych

7 marca 2019 r. w naszej szkole po raz kolejny został zorganizowany Dzień Otwarty pod hasłem „Galeria Możliwości”. Miał on na celu prezentację dorobku szkoły, jak również przybliżenie naszej placówki potencjalnym uczniom i ich rodzicom.

Przygotowane atrakcje zaprezentowano w godzinach popołudniowych, między 16 a 18. Dzieci oraz ich rodzice mogli zajrzeć do niemal każdego zakamarka i ocenić, czy warto złożyć dokumenty do naszej placówki. Nauczyciele przedszkola, klas I-III i świetlicy postarali się, aby każdy mógł znaleźć tu coś dla siebie. W Galerii Artystów można było z pomocą nauczycielki Jolanty Styczeń wykonać ciekawe prace plastyczne. Galeria Naukowa była miejscem, w którym dzieci mogły programować, rozwiązywać zadania, kolorować, układać. Nad całością czuwały nauczycielki Elżbieta Machnik i Barbara Wysocka. Tor przeszkód i ćwiczenia ruchowe czekały na gości w Galerii Sportowców, którą dowodziły Urszula Stanisz i Agata Mozdyniewicz. Nad całością czuwał Kustosze Galerii w osobie dyrektora Moniki Wołek, która udzielała wszelkich informacji o ofercie i bazie naszej szkoły oraz zasadach rekrutacji. Dużą popularnością cieszyły się także zabawy zorganizowane przez szkolną świetlicę. Dzień Otwarty Szkoły był okazją do spotkań z nauczycielami edukacji wczesnoszkolnej i przedszkolnej. Rodzice mogli porozmawiać z logopedą i pedagogiem szkolnym. Mamy nadzieję, iż główne założenie naszego przedsięwzięcia spełniło oczekiwania przybyłych i z wieloma z nich spotkamy się w nowym roku szkolnym. A zatem do zobaczenia we wrześniu!

*Nauczyciele klas I-III*



**OGŁOSZENIE**

Biblioteka Publiczna Gminy Michałowice oferuje lokal do wynajęcia pod małą działalność gastronomiczną typu kawiarnia, lokal znajduje się na pierwszym piętrze budynku, pod adresem: Plac Józefa Piłsudskiego 2, 32-091 Michałowice. Lokal posiada wszystkie media i zaplecze.

Zapraszamy do składania ofert do dnia 20 maja 2019r.

Szczegółowe warunki składania ofert określa REGULAMIN na stronie internetowej biblioteki pod adresem <https://bip.malopolska.pl/bpgmicHALOWICE.m.319073.ogloszenia-rozne.html>

Administratorem Danych Osobowych jest Biblioteka Publiczna Gminy Michałowice



**PIT, VAT, ZUS, GUS, KPIR, KADRY I PŁACE**

WILCZKOWICE, UL. JAWOROWA 74  
KRAKÓW, UL. SZAFIROWA 8

tel. 501 263 415 lub 607 533 060  
[biuro.rachunkowe.mk@interia.pl](mailto:biuro.rachunkowe.mk@interia.pl)

**BIURO RACHUNKOWE**

- ZAPRASZAMY DO WSPÓŁPRACY FIRMY Z OKOLIC MICHAŁOWIC I KRAKOWA
- MOŻLIWA WSPÓŁPRACA ZDALNA I ODBIÓR DOKUMENTÓW OD KLIENTA

**MK**

NASZĄ FIRME TWORZĄ KSIĘGOWE Z WIELOLETNIM DOŚWIADCZENIEM W ZAKRESIE SZEROKO POJĘTEJ KSIĘGOWOŚCI

# Edukacja przez szachy!

Szkoła Podstawowa w Więclawicach Starych bierze udział w projekcie „Edukacja przez szachy w Szkole”. Jest to jeden z najważniejszych projektów Polskiego Związku Szachowego, będący wynikiem chęci otwarcia się nauczycieli na innowacje w edukacji.

Nie od dziś wiadomo, że szachy pomagają w nauce innych przedmiotów i sprzyjają ogólnemu rozwojowi dzieci. Zajęcia szachowe w ramach projektu prowadzi nauczycielka matematyki – Elżbieta Rybicka. Odbywają się one w klasach 1–3 w wymiarze jednej godziny lekcyjnej tygodniowo. Pani Rybicka zaszczepiła naszym uczniom miłość do królewskiej gry. Szachy cieszą się w naszej szkole ogromnym zainteresowaniem – uczniowie grają w nie na zajęciach, ale także między lekcjami. W szkole powstało bowiem kilka stanowisk szachowych, które podczas przerw są oblegane przez rozentuzjzmowane dzieciaki. Kto wie, może wśród nich znajdą się przyszli mistrzowie szachowi na miarę Magnusa Carlsena?

Warto dodać, że od kilku lat w naszej szkole odbywają się cyklicznie turnieje szachowe dla wszystkich szkół z gminy Michałowice pod patronatem MZSZACH. Cieszą się one dużym zainteresowaniem – na zawody do Więclawic co roku przybywa około pięćdziesięciu szachistów.



*Iwona Bińczycka-Kołacz*  
nauczycielka SP w Więclawicach

*PPHU „MŁADOC”*

*Tel. 692980892*

## **KOMPLEKSOWE, PROFESJONALNE CZYSZCZENIE:**

- kostki brukowej, granitowej, kamiennej
- tarasów, altan, mebli ogrodowych
- niskich ścian i elewacji
- ogrodzeń
- kolektorów słonecznych, paneli fotowoltanicznych
- maszyn rolniczych i przemysłowych
- rur kanalizacji domowej (udrażnianie),  
odnóg eko-oczyszczalni
- innych powierzchni wymagających odświeżenia

[Wystawiamy faktury VAT](#)

## **SERWIS**

- LAPTOPÓW
- KOMPUTERÓW
- TV LED LCD PLAZMA
- ANTENY TV/SAT
- AUTOMATYKA



[WWW.NAPRAWALAPTOPA24.PL](http://WWW.NAPRAWALAPTOPA24.PL)

**TOMASZ KOZINSKI TECHNIC**

**696 903 904**



# Soyka w Michałowicach

4 kwietnia w Centrum Kultury i Promocji w Michałowicach odbył się koncert Stanisława Soyki z zespołem Soyka Trio. Na perkusji zagrał syn artysty – Kuba Sojka, na gitarze Przemek Greger. Artyści zagraли ten koncert z niewymuszoną elegancją i ze szczyptą humoru. Można było odnieść wrażenie, że muzyka płynie, wypełniona przepięknymi słowami, aż do ostatniej nuty, po której bez żadnego wahania rozbrzmiała odpowiedź publiczności – owacje na stojąco. Sam Stanisław Soyka podkreśla, że zależy mu, by słuchacze wychodzili z jego koncertów *pogodni i umocnieni*. Jego życzenie raz jeszcze się spełniło.

Redakcja



Zdjęcia: Magdalena Wdowicz-Wierzbowska

## Już wkrótce:

- 11.05.2019 r. Garage Sale – Wyprzedaż garażowa (parking przed Budynkiem Biblioteki Publicznej w Michałowicach)
- 19.05.2019 r. Święto Kwitnącej Jabłoni (Zagórzycy)
- 02.06.2019 r. Dzień Dziecka (Plac J. Piłsudskiego w Michałowicach)
- 09.06.2019 r. XXI Małopolski Konkurs Orkiestr Dętych (Więclawice Stare)

# Wymiana z uczniami z Włoch

W dniach 16-23 marca 2019 r. uczniowie Szkoły Podstawowej w Michałowicach mieli wyjątkową okazję gościć w swoich domach uczniów z Włoch. Wszyscy bardzo oczekiwaliśmy ich wizyty. W dniu przylotu przygotowaliśmy dla nich specjalne powitanie na lotnisku, a wieczorem w szkole odbyły się zabawy integracyjne, dzięki którym mogliśmy się lepiej poznać.

Codziennie zabieraliśmy naszych nowych przyjaciół na wycieczki – zwiedziliśmy wspólnie Fabrykę Oskara Schindlera, Wawel, Rynek i jego podziemia, Kopalnię Soli w Wieliczce oraz Ojcowski Park Narodowy. 21 marca uczestniczyliśmy w obchodach Dnia Wiosny w szkole – oglądaliśmy szkolny konkurs talentów i pokaz mody. Uczniowie z Włoch wzięli również udział w specjalnie przygotowanej dla nich lekcji chemii i zajęciach sportowych na szkolnym boisku. Popołudnia i wieczory spędzaliśmy w mniejszych i większych grupkach – zapewniając naszym gościom przeróżne atrakcje.

Włosi mieli okazję zobaczyć, jak wygląda codzienne życie w Polsce i spróbować polskiej kuchni, która nie zawsze trafiała w ich gusta. Ten czas spędziliśmy naprawdę bardzo miło. Cały czas musieliśmy posługiwać się językiem angielskim, ale po kilku dniach nie sprawiało nam to już większych trudności.

Kiedy nasi nowi przyjaciele odlecieli, było nam bardzo smutno... Wszyscy chcieli, żeby zostali tu dłużej. Teraz niecierpliwie czekamy na nasz wylot do Włoch.

*Barbara Siekierzyńska i Jakub Gajewski*  
uczniowie SP w Michałowicach



# Zakończenie Dni Bezpiecznego Internetu

12 marca w SP w Michałowicach odbyła się uroczysta gala podsumowująca Dni Bezpiecznego Internetu. Zakończył się ważny projekt edukacyjny.



Poza dyrekcją, nauczycielami i uczniami w wydarzeniu wzięli udział: Dyrektor Departamentu Zdrowia i Polityki Społecznej Urzędu Marszałkowskiego Województwa Małopolskiego Sylwia Grzesiak, Zastępca Naczelnika Wydziału Prewencji KWP w Krakowie podinsp. Paweł Godyń, Wójt Gminy Michałowice Antoni Rumian. Całość obchodów objęta była patronatem Kuratorium Oświaty w Krakowie.

Podczas gali wręczono nagrody laureatom konkursów: plastycznego, wiedzy o bezpieczeństwie w sieci, a także drużynie biorącej udział w grze terenowej.

Nagrody zostały ufundowane przez Urząd Marszałkowski Województwa Małopolskiego w ramach realizowanego wspólnie z Komendą Wojewódzką Policji w Krakowie projektu edukacyjnego *Zaгроzenia w Sieci – profilaktyka, reagowanie*.

Beata Hejmo

SP w Michałowicach

## 64. Ogólnopolski Konkurs Recytatorski

Centrum Kultury i Promocji co roku organizuje eliminacje gminne do Ogólnopolskiego Konkursu Recytatorskiego. W tym roku odbyły się one w sali widowiskowej 14 marca. Jury w składzie: Anna Roj, Małgorzata Karp-Soja i Dorota Wodzień miało bardzo trudne zadanie – musiało wybrać najlepszych, którzy reprezentowali gminę w eliminacjach powiatowych 21 marca.

Poziom był bardzo wysoki. Komisja oceniała prezentacje konkursowe w 4 kategoriach:

- klasy I-III;
- klasy IV-VI;
- klasy VII, VIII i klasy gimnazjalne;
- Turniej Poezji Śpiewanej.

Do eliminacji powiatowych wytypowano: **Lene Sołtysik, Oliwię Bąk, Mateusza Kowalskiego, Darię Kozłowską, Laurę Woś, Wilhelma Pasterza, Adriana Kornobisa, Artura Kawałko, Marcina Słabońskiego i Gabrię Jeleń.**

Z ogromną przyjemnością informujemy, że laureaci eliminacji gminnych na szczeblu powiatowym 64. Ogólnopolskiego Konkursu Recytatorskiego w Mogilanach odnieśli liczne sukcesy!

**Oliwia Bąk** (III miejsce w kategorii Szkoły Podstawowe klasy I-III)

**Lena Sołtysik** (wyróżnienie w kategorii Szkoły Podstawowe klasy I-III)

**Daria Kozłowska** (II miejsce w kategorii Szkoły Podstawowe klasy IV-VI)

**Wilhelm Pasterz** (II miejsce w kategorii klasy VII i gimnazja)

**Gabriela Jeleń** (I miejsce w Turnieju Poezji Śpiewanej)

Zdobywcy trzech pierwszych miejsc wystąpili podczas finałowego spotkania w Piwnicy Pod Baranami w Krakowie 23 kwietnia 2019 r.

Serdecznie gratulujemy! Pękamy z dumy!

Redakcja

# Szachowe sukcesy Kacpra Kołacza – ucznia SP w Więtlawicach

Szkoła w Więtlawicach może pochwalić się szachowymi osiągnięciami Kacpra Kołacza. Chłopiec, obecnie uczeń klasy 4 b, odnosi sukcesy już od najmłodszych lat.

W szachy zaczął grać z tatą, jako czterolatek, potem uczęszczał na koło szachowe prowadzone w szkole przez Elżbietę Rybicką. Aktualnie chodzi na zajęcia do Krakowskiego Klubu Szachistów. Jako siedmiolatek odniósł swój pierwszy znaczący sukces – zajął I miejsce w turnieju Więtlawickie Szachy. W 2017 roku ponowił to osiągnięcie – także odebrał puchar za zajęcie I miejsca w tych zawodach.

Kacper zaczął brać udział w turniejach szachowych organizowanych w Małopolsce – w grudniu 2018 roku został mistrzem IX Mikołajowego Turnieju Szachowego w Myślenicach. Ostatnio – w marcu tego roku zajął I miejsce w turnieju Grand Prix Gminy Zabierzów 2019 oraz III miejsce w Otwartych Mistrzostwach Krakowskiego Klubu Szachowego. Przypadła mu też VI pozycja w turnieju „Szachy wiosną” zorganizowanym w kwietniu przez Krakowski Klub Szachowy. Był uczestnikiem wielu innych turniejów, m.in. Szachowe Mikołajki z KKSz, Grand Prix Galeria Bronowice 2019, XII Otwarte Małopolskie Listopadowe Potyczki Szachowe. Na jednym z nich zdobył IV kategorię szachową. Kategoria szachowa to poziom lub tytuł



nadawany szachistom i określający ich siłę gry. Życzymy dalszych sukcesów!

*Zespół ds. promocji  
SP w Więtlawicach*

## Półkolonie w Michałowicach

Centrum Kultury i Promocji serdecznie zaprasza na tygodniowe półkolonie w terminach:

1 – 5 lipca br.

8 – 12 lipca br.

Koszt jednego turnusu – 300 zł.

W cenie: atrakcyjne zajęcia, wyżywienie oraz wycieczka.

Więcej informacji wkrótce na stronie [www.wmichalowicach.pl](http://www.wmichalowicach.pl),

na fanpage'u CKiP lub pod nr telefonu **535 029 009**.

Zapisy od 3 czerwca 2019 r.



# WIOSNA W PRZEDSZKOLU

Pierwszy dzień kalendarzowej wiosny przedszkolaki z Więclawic powitały w nietypowy sposób – wierszami. 21 marca odbył się konkurs recytatorski.

Konkurs przygotowały panie: Katarzyna Kita, Irena Grymek i Beata Jałocha. Chętne dzieci prezentowały w nim własną interpretację wybranego wiersza o tematyce wiosennej. Konkursowe zmagania rozpoczęła Dyrektor SP Monika Wołek, życząc wszystkim uczestnikom odwagi, sukcesów i najważniejsze – dobrej zabawy podczas całego konkursu. W pięknej, barwnej, wiosennej scenografii można było usłyszeć utwory znanych i mniej znanych twórców poezji dziecięcej. Swoje talenty zaprezentowało 22 dzieci z wszystkich grup wiekowych. Przedszkolaki z przejęciem i ogromnym zaangażowaniem recytowały wiersze o wiosnie, wspomagając się kolorowymi strojami scenicznymi, rekwizytami, odpowiednią modulacją głosu i stosowną mimiką, wprawiając wszystkich w radosny, wiosenny nastrój. Wszystkie występy były na wysokim poziomie. Jury miało bardzo trudne zadanie. Po długich naradach ogłoszono wyniki w trzech kategoriach:

## Grupa 3-4 latków

I miejsce: Antonina Kędziora  
II miejsce: Aleksander Lebica, Antoni Witek  
III miejsce: Dagmara Kociarz  
Wyróżnienie: Martyna Kociarz

## Grupa 4-5 latków

I miejsce: Natalia Grela, Amelia Kociarz  
II miejsce: Zuzanna Raj  
III miejsce: Kamil Janeczek, Amelia Romik  
Wyróżnienie: Benedykt Gawlik, Helena Makse-  
lon, Nadia Szczęśniak

## Grupa 6-latków

I miejsce: Liwia Dobrowolska, Lena Kawula, Adam  
Kędziora, Anna Styczeń, Nikola Szczęśniak  
II miejsce: Natalia Senkara  
III miejsce: Michalina Cieślik  
Wyróżnienie: Konrad Janas, Kamil Kogut

Gratulujemy wszystkim laureatom. Przedszkolaki powitały wiosnę niezwykle uroczyście.

*Katarzyna Kita*

Nauczycielka Oddziału Przedszkolnego z Więclawic





**ZAPISY DZIECI 2.5 - 6 LAT  
NA ROK 2018/2019  
Tel: 12 388 81 29**

Jedynie takie **PRZEDSZKOLE** w okolicy, położone w dużym 5 hektarowym bajkowym ogrodzie z własnym, bezpiecznym placem zabaw.

- Małe grupy i profesjonalna opieka
- Domowa atmosfera
- Bogata oferta edukacyjna
- Przedszkole monitorowane
- Posiadamy oczyszczacze powietrza, filtry z mineralizatorami oraz urządzenia Rainbow
- Organizacja imprez okolicznościowych

kubusiowadolina@ekangu.eu  
ul. Zgody 1, 32-091 Zdzieszławice  
kom : 502 122 919 godziny otwarcia 7-18  
<https://www.facebook.com/kubusiowadolina>



# **KWIACIARNIA**

**Tel. 503 025 073**



**dekoratione ślubne  
komunijne okolicznościowe  
bukiety  
stroiki  
wiązanki  
wieńce**

**Ul. Krakowska 343  
32 - 091 Michałowice**



# W głębi kosmicznej ósemki

DEEP SPACE EIGHT to już piąty studyjny album zespołu LOONYPARK. Jego liderem jest Krzysztof Lepiarczyk, muzyk od dawna związany z polską sceną muzyki art rock, a także instruktor fortepianu i akordeonu w Centrum Kultury i Promocji w Michałowicach.

Na koncie Lepiarczyka można znaleźć ponad czterysta kompozycji, które zostały oficjalnie wydane. Napisał je między innymi dla zespołu Loonypark, którego jest założycielem. W skład zespołu wchodzi znani krakowscy muzycy – Magda Grodecka, Piotr Grodecki, Piotr Lipka, Grzegorz Fieber oraz Krzysztof Lepiarczyk. Na najnowszym krążku znajdziemy osiem piosenek utrzymanych w stylistyce art rockowej.

Dla przypomnienia art rock to gatunek muzyki rockowej charakteryzujący się różnorodnością i wielowątkowością muzycznych form. Płyta została wydana przez wydawnictwo muzyczne LYNX MUSIC z Krakowa. Jest już dostępna w dobrych sklepach muzycznych oraz na portalach streamingowych. Tytuł płyty nawiązuje do serialu STAR TREK. Niektórzy twierdzą, że nagrania z płyty z powodzeniem mogłyby znaleźć się w nim jako soundtrack. Chwytlive melodie, wspaniałe solówki gitarowe, niebanalne teksty, połamane rytmy – to wszystko wyróżnia Loonypark.

Ktoś kiedyś porównał Loonypark do „starego dobrego Varius Manx”. Doszukać się można tutaj również wpływu muzyki zespołów takich jak: Genesis, Queen czy Peter Gabriel.



Autor grafiki: Rafał Barnaś

DEEP SPACE EIGHT premiera 25.03.2019 r.

1. We don't wanna die 5:27
2. The space beetwen us 4:39
3. Time Lines 5:09
4. Believe 5:18
5. Little Girl 5:24
6. Are we alone 4:45
7. Afraid of tomorow 6:09
8. Odyssey 6:57

Redakcja





# SALA WESELNA

## *W Dolinie Stawu*

- organizacja przyjęć weselnych i imprez okolicznościowych:
  - komunie, chrzciny, jubileusze, stypy,
  - ceremonie zaślubin w plenerze,
  - drewniana, nagłośniona pergola,
- smaczna, domowa kuchnia w restauracyjnym wydaniu,
- laureat I miejsca w konkursie Mistrzowie Smaku w kategorii „Najlepsza restauracja powiatu krakowskiego 2018”,
  - apartament dla Nowożeńców GRATIS,
  - miejsca noclegowe dla Gości weselnych,
  - dostępne terminy na wesela i komunie 2019.

### KONTAKT

tel. 666 862 111, 507 240 854  
ul. Zgody I Zdzięstawice, 32-091 Michałowice  
(200 m od Kościoła w Więclawicach)  
e-mail: wds@krakturs.com www.wdoliniestawu.pl



**ŁUCCY**  
PODKRAKOWSKIE  
CENTRUM OGRODNICZE

Masłomiąca, ul. Choinkowa 44  
tel. 12 285 84 44

więcej na: [www.lucy.pl](http://www.lucy.pl) oraz [facebook](#)

**ZAPRASZAMY W KAŻDĄ NIEDZIELĘ**

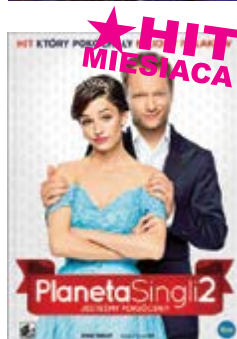


# REPERTUAR

## maj 2019



Dzień		Godzina	Film	
10.05	PIĄTEK	18:00	<b>Gnomy rozrabiają</b> Animowany, Kanada, Usa, Wielka Brytania, 7+, 1h21min	★HIT MIESIACA D A D ZIECI
10.05	PIĄTEK	20:00	<b>Ocalić i zginąć</b> Dramat, Francja, 16+, 1h56min	★HIT MIESIACA Bilet 8 zł
16.05	CZWARTEK	18:00	<b>„Wielka sztuka za Rogiem” – 3. Urodziny Kina za Rogiem!</b> Retransmisja - Śpiąca Królewna (Baletowa wersja baśni Charles'a Perraulta. Muzyka: Piotr Czajkowski, choreografia: Jurij Grigorowicz wg Mariusa Petity	Sprzedaż biletów w cenie 25 zł od 15.04 w CKiP
17.05	PIĄTEK	18:00	<b>Kopciuszek. Historia prawdziwa</b> Animowany, USA, 7+, 1h23min	Bilet 8 zł
17.05	PIĄTEK	20:00	<b>Kler</b> Obyczajowy, Polska, 18+, 2h13min	Bilet 8 zł
24.05	PIĄTEK	18:00	<b>Asteriks i Obeliks. Osiedle bogów</b> Animowany, Francja, 7+, 1h22min	Bilet 8 zł
24.05	PIĄTEK	20:00	<b>Planeta Singli 2</b> Komedya, Polska, 16+, 1h53min.	★HIT MIESIACA Bilet 8 zł
31.05	PIĄTEK	18:00	<b>Baranek Shaun</b> Animowany, USA, 7+, 1h18min.	Bilet 8 zł
31.05	PIĄTEK	20:00	<b>Dalida. Skazana na miłość</b> Fabularny, Biograficzny, Francja, 12+, 2h1min	Bilet 8 zł



CENTRUM KULTURY I PROMOCJI  
W MICHAŁOWICACH

[www.wMichalowicach.pl](http://www.wMichalowicach.pl)

**Cena biletów:** 7 zł / 8 zł – dorośli, 5 zł – dziecko. Bilety do nabycia w CKiP, kontakt tel. 535 029 009

# REPERTUAR

## czerwiec 2019



Dzień		Godzina	Film	
14.06	PIĄTEK	18:00	<b>Wakacje Mikołajka</b> Fabularny, Familijny, Francja, 7+, 1h36min	
14.06	PIĄTEK	20:00	<b>Tatarak</b> Dramat obyczajowy, Polska, 12+, 1h22min	
27.06	CZWARTEK	19:00	<b>„Wielka Sztuka za Rogiem” Retransmisja – Carmen</b>	Bilet 25 zł. Sprzedaż biletów rusza od 27.05 w CKiP. Rezerwacje: 535 029 009
28.06	PIĄTEK	18:00	<b>Kumple z dżungli</b> Animowany, Francja, 5+, 1h33min	<b>HIT MIESIACA DŁA DZIECI</b>  Bilet 8 zł
28.06	PIĄTEK	20:00	<b>7 Ucuć</b> Fabularny, Komediodramat, Polska, 16+, 1h52min	<b>HIT MIESIACA</b>  Bilet 8 zł



# „Ptasi tydzień” w SP w Więclawicach

Pomysł „Ptasiego tygodnia” zrodził się w Szkole Podstawowej w Więclawicach podczas spotkania zespołu humanistów, które odbyło się na początku marca. Przyroda właśnie zaczęła budzić się do życia i za oknem słychać było już ptasie trele. *A może by tak wpuścić trochę wiosny do środka?* – zaświtała myśl w głowach belfrów.

Wbrew pozorom nie tylko uczniowie mają szalone pomysły! Wkrótce nauczyciele wraz ze swoimi podopiecznymi przystąpili do realizacji zadania. W dniach 18-21 marca zorganizowano w naszej szkole projekt pod nazwą „Ptasi tydzień”. Zaroilo się od ptaków! Pojawiły się one na szkolnych korytarzach i wejściach do sal. Dzięcioły oraz bociany rysowane i wyklejane na lekcjach plastyki. Sikorki, sójki, szpaki, drozdy, zięby, kukułki, wróble, gile wycinane z kolorowych gazet na lekcjach przyrody. Podczas zajęć uczniowie poznawali ptasie zwyczaje. I nawet na drzwiach pokoju nauczycielskiego przysiadł szpak – der Star, a starling. Dzięki zaangażowaniu nauczycieli języków obcych można było nauczyć się nazw ptaków w języku angielskim i niemieckim – w tych językach zostały one podpisane. Także poloniści włączyli się do projektu. Klasa IV „a” na podstawie tekstu Jana Brzechwy „Ptasie plotki” nagrała słuchowisko radiowe, a klasa IV „b” czytała i słuchała wiersze o ptasiej tematyce. Obie klasy wysłuchały



fenomenalnej i niezapomnianej recytacji „Ptasiego radia” w wykonaniu Ireny Kwiatkowskiej. Jak głosi przysłowie „jedna jaskółka wiosny nie czyni”, ale jesteśmy przekonani, że wiele ptaków już tak! Do naszej szkoły wiosna zawitała na dobre!

*Koło dziennikarsko-artystyczne klas IV  
pod opieką Iwony Bińczyckiej-Kołac*

## II Michałowickie Dyktando z Profesorem Bralczykiem! 12 czerwca 2019 r., godz. 17.00

Ze względu na bardzo duże zainteresowanie dyktandem w roku poprzednim proponujemy kontynuację tej językowej zabawy! Dyktando przygotowywane jest i będzie dyktowane przez profesora Jerzego Bralczyka z Uniwersytetu Warszawskiego. Spośród osób biorących udział w Dyktandzie wyłoniony zostanie mistrz, który otrzyma medal Mistrza Ortografii A.D. 2019. Dyktando pisane będzie ANONIMOWO. W przerwie, podczas której prace będą sprawdzane, profesor Jerzy Bralczyk wygłosi wykład pt.: „O perswazji i manipulacji językowej”. Wstęp wolny – wejściówki do odbioru od 12 maja w Centrum Kultury i Promocji w Michałowicach.



# Reporterska grupa Bez Słowa na celowniku

Są coraz bardziej zauważalni na gminnych i szkolnych wydarzeniach. Ich fotorelacje pojawiają się na łamach naszej gazety. Rejestrują, filmują, pstrykają i pytają. Z aparatem, z mikrofonem, notatnikiem rozwijają swoją dziennikarską pasję. Młodzi reporterzy niczego nie pozostawiają bez słowa. Zazwyczaj to oni dociekają i pytają, tym razem są przepytywani.

Młoda grupa reporterska Bez Słowa odnotowała w kwietniu ogromny sukces. **Jej członkowie, Jan Dąbek, Kacper Komenda i Julia Szałowska, zwyciężyli w etapie lokalnym Międzynarodowego Konkursu na Produkcję Filmową Organizacji Miast Światowego Dziedzictwa (OWHC).** Konkurs zatytułowany był „Gdybyś miał jeden dzień w mieście światowego dziedzictwa...”. Nasza ekipa nakręciła 5-minutowy film „**One Day in Cracow!**” Jury doceniło „**znakomitą jakość produkcji i montażu**” i przyznało tej produkcji pierwsze miejsce w kategorii wiekowej 14-17 lat. Czekamy na wyniki etapu międzynarodowego, w którym aktualnie startuje. Film, ciekawy, profesjonalny, pełen dynamicznych ujęć, kręconych także przy użyciu drona, można obejrzeć na youtube.

## **Biblioteka: Jak powstała grupa Bez Słowa?**

**Bez Słowa:** Wszystko zaczęło się w bibliotece. Panie bibliotekarki ogłosiły, że szukają młodzieży do udziału w grupie reporterskiej, więc zgłosiło się 15 osób ze szkół gminnych. Wystartowaliśmy w 2017 roku. Na pierwszych spotka-



niach omawialiśmy sprawy organizacyjne – wymyśliliśmy nazwę, stworzyliśmy logo naszej grupy i opracowaliśmy plan działania. Część osób straciła chęć do udziału w naszej grupie, niektórzy angażują się bardziej, inni mniej, ale najaktywniejszymi reporterami są zdecydowanie Kacper Komenda i Jan Dąbek.

## **B: Bez Słowa – skąd taka nazwa?**

**BS:** Pomysłów na nazwę było wiele, lecz trzeba było się na coś zdecydować. Nie był to łatwy wybór, z czasem jednak doszliśmy do wniosku, że nasze hasło musi być związane z dziennikarstwem. Staramy się informować o różnych wydarzeniach w naszej gminie, a niczego nie chcemy pozostawić bez słowa.

## **B: Oprócz tego, że robicie fotorelacje z różnych wydarzeń, przeprowadzacie również wywiady. Skąd takie zainteresowania?**

**BS:** W naszej grupie znajdują się osoby, które dziennikarstwo i fotografię łączą ze swoją przyszłością. Inni zarzili się od nich tą determinacją i ambicjami.

## **B: W jaki sposób przygotowujecie się do przeprowadzenia wywiadu czy fotorelacji?**

**BS:** Zawsze dzielimy się obowiązkami. Wszystkie wydarzenia, które mogłyby być interesujące dla mieszkańców naszej gminy, zapisujemy w kalendarzu. Tydzień przed wydarzeniem dokonujemy researchu na dany temat. Odpowiednio przygotowani, kompletujemy sprzęt i spotykamy się, aby dokonać wywiadu lub fotorelacji.

## **B: W jaki sposób grupa Bez Słowa szlifuje swoje umiejętności?**

**BS:** Cała nasza grupa miała szansę pojechać do Telewizji TVP Kraków, zobaczyć jak funkcjonuje ich biuro i cały budynek. Wzięliśmy także udział w przedstawieniu „Czekając na Otella”. Mieliśmy okazję spotkać się z panią Ewą Świąż z TVP Kraków, która zrobiła dla nas pewnego rodzaju warsztaty z dziennikarstwa. Uczyliśmy się wymyślać tematy na różnego rodzaju wywiady i słuchaliśmy jej rad odnośnie tego zawodu, co robić, a czego jednak unikać. 19 maja 2018 roku nasz kolega Michał Serafin miał przyjemność, jako przedstawiciel Grupy Reporterskiej „Bez słowa” przyglądać się, jak profesjonalści z TVP3 Kraków relacjonują na żywo „18. Festiwal Nauki i Sztuki w Krakowie”. Główną realizatorką i kierowniczką całego przedsięwzięcia była pani Ewa Świąż-Kucybała, która zapoznała go z całą, niemalą zresztą, grupą osób, które były ważnymi elementami tego przedsięwzięcia. Często nie zdajemy sobie sprawy, ile osób jest odpowiedzialnych za, zdawałoby się, krótki i prosty program. Nawet nie wspominając o osobach, które zajmują się tym wszystkim przed samym wydarzeniem, czyli planują, jak to ma być zrealizowane.

**Michał Serafin:** Przed samym wydarzeniem rozmawiałem z panią Ewą Świąż-Kucybałą, która przedstawiła mi, jak mniej więcej wygląda praca w telewizji i dziennikarstwie. Jaka jest to ciężka praca i ile potrzeba w niej determinacji i kreatywności, aby się w niej realizować. Był to cały dzień przyglądania się i pomocy przy realizacji programu, zapoznawania się z tzw. pracą „od kuchni”, wypełniony rozmowami z realizatorami (nie tylko tymi odpowiedzialnymi za prezentowanie obrazu przed kamerą, czy kamerzystami, ale także osobami odpowiedzialnymi za to, aby to wszystko miało spójną całość, czasem niedocenianymi, czyli takimi, które znajdują się w wozach transmisyjnych). Bardzo chciałbym podziękować pani Ewie za rozmowę i pokazanie przynajmniej części zaplecza realizacyjnego oraz całemu TVP3 Kraków za ciepłe przyjęcie. Mam nadzieję, że przekazanie tych informacji całej grupie w jakimś stopniu pomogło nam zrozumieć, jak wygląda profesjonalizm i w jakim kierunku mamy podążać pod względem realizacji.



**B: Przygotowania, spotkania, wywiady, do tego obróbka zdjęć – to wszystko pochłania dużo czasu. Jak łączycie działalność grupy z obowiązkami domowymi i nauką?**

**BS:** Staramy się poświęcać dużo czasu na odpowiednią organizację. Jest to klucz do sukcesu. Powoli zmierzamy ku końcowi roku, co pozwoli nam na większe zaangażowanie.

**B: Czy zdarzają się sytuacje wyjątkowo trudne?**

**BS:** Jest sporo sytuacji, w których sprawy techniczne utrudniają nam odpowiednie fotorelacje lub wywiady. Najczęstszą trudnością jest dla nas źle dobrane oświetlenie, co uniemożliwia wykonanie dobrego zdjęcia lub nagrania. Raz na jakiś czas nasz sprzęt płała nam figle, ale to już jest złośliwość rzeczy martwych.

**B: A jakieś wpadki Wam się zdarzają?**

**BS:** Na początku naszej działalności wpadek było mnóstwo, lecz z czasem nabraliśmy trochę doświadczenia. Mimo starań zdarzają się sytuacje, w których nagle zapominamy tekstu lub zaczynamy się jąkać. Jedną z wielu takich sytuacji miała miejsce podczas pierwszej transmisji na żywo na naszej stronie.

**B: Wasza działalność budzi spore zainteresowanie. Czy czujecie się inspiracją dla innych młodych ludzi?**

**BS:** Wydaje nam się, że nasze treści nie docierają jeszcze do tak dużego grona osób, aby mogły być inspiracją. To, co robimy, może być dobrym zobrazowaniem, jak zacząć spełniać się w swoich pasjach.

**B: Kto Was inspiruje, ciekawi?**

**BS:** Osoby, które nas inspirują, to przede wszystkim ludzie ze świata mediów. Bardziej lokalną motywacją jest działalność pani Sylwii Senisson, która zajmuje się przeprowadzaniem wywiadów z różnymi osobami odwiedzającymi Centrum Kultury i Promocji w naszej gminie.

**B: A które wydarzenie bądź spotkanie utkwiło Wam szczególnie w pamięci?**

**BS:** Każde wydarzenie, w którym braliśmy udział, zapadło nam w pamięć, najbardziej jednak przypadły nam do gustu spotkania Klubu Podróżnika. Ostatnio mieliśmy okazję spotkać się z panem Piotrem Trybalskim, który w niezwykle ciekawy sposób opowiadał o doświadczeniach górskich wielu osób.

**B: Gdybyście mieli taką możliwość, to z kim chcielibyście porozmawiać? Czas i miejsce nie grają roli.**

**BS:** Uwielbiamy rozmawiać z ludźmi otwartymi na świat i pewnymi siebie. Przykładów takich osób mogłoby być mnóstwo, ale najbardziej marzymy o wywiadach z osobami takimi jak Wojciech Cejrowski czy Martyna Wojciechowska.

**B: Wasz film „One Day In Cracow” jest już dobrze znany wśród niektórych mieszkańców naszej gminy, jednak przypomnijcie wszystkim, gdzie można go zobaczyć. Opowiedzcie o tym filmie. Skąd pomysł i kto jest autorem?**

**BS:** Biblioteka zaproponowała nam zgłoszenie się do konkursu „Jeden dzień w mieście dziedzictwa. Konkurs na produkcję filmową!”. Konkurs jest organizowany w dwóch etapach – lokalnym i międzynarodowym. Organizatorem etapu lokalnego jest Urząd Miasta Krakowa –



Biurowi Współpracy Zagranicznej Kancelarii Prezydenta, a międzynarodowego – Organizacja Miast Światowego Dziedzictwa. Film reżyserowali Jan Dąbek, który zajął się również montażem i obróbką, Kacper Komenda i Julia Szałowska.

**B: Jesteście młodzi – przed Wami egzaminy i planowanie przyszłości. Czy na dzień dzisiejszy myślicie o tym, aby iść w kierunku fotografii, dziennikarstwa – może jakaś TV?**

**BS:** Nasi fotografowie Jan Dąbek i Kacper Komenda planują związać swoją przyszłość z fotografią lub informatyką, jedna z reporterek Gabriela Krokosz interesuje się kierunkiem public relations. Reszta osób nie ma jeszcze sprezyowanych planów na przyszłość.

**B: Dziękujemy za rozmowę.**

**Zobacz film One Day in Cracow na youtube!**

*Redakcja oraz BPGM*



## Ciasta i torty na każdą okazję!

Na specjalne zamówienia pieczemy również  
**ciasta dla osób z alergiami pokarmowymi.**

Michałowice, ul. Krakowska 154, tel.: 500 83 73 93, mail: [cukiernia@zdrowe-ciacho.pl](mailto:cukiernia@zdrowe-ciacho.pl)

Jesteśmy na  – Zdrowe Ciacho

## Agencja Ubezpieczeniowa **Marian Baran**



- ▶ ubezpieczenia komunikacyjne OC, AC i pakietowe
- ▶ ubezpieczenia budynków oraz mieszkań
- ▶ obowiązkowe i dobrowolne ubezpieczenia rolnicze oraz upraw z dopłatą Skarbu Państwa
- ▶ ubezpieczenia firm oraz floty pojazdów firmowych
- ▶ ubezpieczenia OC zawodowe oraz w życiu prywatnym
- ▶ ubezpieczenia zawodów medycznych
- ▶ ubezpieczenia na życie oraz ochrony prawnej
- ▶ Assistance
- ▶ korzystne pakiety ubezpieczeń



**tel. 602 755 431**

**Zniżki dla posiadaczy Karty Dużej Rodziny**

**[www.marianbaran.pl](http://www.marianbaran.pl)**

**Karta stałego klienta**

**Częściowy zwrot gotówki na konto z każdej polisy !**

Zapraszamy  
do naszych  
punktów



**Michałowice, ul. Graniczna 18**.....pon-piątek: 8.00-20.00, sobota: 8.00-14.00  
**Skąła, Rynek 7** (wejście od Przechodniej).....środa: 10.00-14.00, sob.: 8.00-13.00  
**Jerzmanowice 383**.....poniedziałek-czwartek: 8.00-16.00, piątek: 8.00-12.30  
**Bolechowice 338**.....piątek: 13.00-18.00

# Dobre czasy dla dzików

*Dzik jest dziki dzik jest zły, dzik ma bardzo ostre kły. Kto spotyka w lesie dzika, ten na drzewo szybko zmyka – śpiewał Piotr Fronczewski w „Akademii Pana Kleksa”. Czy dzika należy się bać? Czy myśliwi naprawdę są nam potrzebni? Przyjrzyjmy się dzikom z bliska.*

W monografii dzika w latach siedemdziesiątych pisano, że jest on zwierzęciem agresywnym, bytującym w dużych kompleksach leśnych. Prowadzi nocny tryb życia i często wyprawia się na obrzeża lasu, czyniąc szkody w uprawach rolnych. Czy ktoś wtedy mógł przewidzieć, że za 40 lat dziki będą wszędzie? Zasiedlają pola, niewielkie zagajniki, jary i wąwozy, łąny kukurydzy, a nawet parki miejskie. Ze zwierzęcia, którego przeciętny Polak mógł zobaczyć jedynie w ZOO, dzik stał się obecnie ogromnym problemem. Łagodne zimy i ogromne łąny kukurydzy sprawiły, iż młode dziki błyskawicznie przybierają na wadze. W wieku 8-9 miesięcy są już całkowicie dojrzałe i na wiosnę wydają kolejne pokolenie, co przed laty nie było możliwe. Tak więc przyrost, określany w dawnych badaniach jako 100 % populacji, zwiększył się kilkakrotnie. Obecnie mówi się już o 300-stu procentach i nie ma tutaj żadnej przesady. **Wiosną zeszłego roku na polach Woli Więclawskiej regularnie spotykałem trzy dziki, a ponieważ były to osobniki żeńskie, spodziewałem się, że wkrótce wyprowadzą młode. Jakież było moje zdziwienie, a nawet przerażenie, gdy w maju zobaczyłem je prowadzące na pola obsiane kukurydzą 33 warchlaki!** Oczywiście wśród całej dziczey populacji nie wszystkie osobniki wydadzą potomstwo. Około połowa to odyńce, czyli osobniki męskie, ale przyrost i tak jest ogromny.

Dzik nie ma wroga naturalnego. Nie ma co liczyć na to, że te kilka wilków, które coraz śmiejiej poczynają sobie w tej okolicy, stanowi dla nich poważne zagrożenie. Z tego, co widać, wystarczą im zajęce i sarny, bo z dzikiem to już nie przelewki. Locha prowadząca młode, zwłaszcza w okresie karmienia, jest niezwykle groźna i lepiej wtedy nie wchodzić jej w drogę. Obecnie na terenie gminy dzików mamy kilkadziesiąt. Są to osobniki terytorialne, czyli

urodzone i bytujące tutaj, ale także migrujące w poszukiwaniu żeru i nowych ostoi.

## Dziki straty

Do tej pory uciążliwość ich pobytu odczuwali tylko rolnicy, którym niszczyły uprawy i zasiewy, natomiast dla mieszkańców były atrakcją. Obecnie ze względu na dużą ilość dzików lawinowo rośnie liczba kolizji drogowych z ich udziałem. Straty sięgają dziesiątków tysięcy złotych, a jedynie kierowca, który posiada ubezpieczenie Auto Casco, może liczyć na wypłatę odszkodowania. Ustawa „Prawo Łowieckie” w art.2 mówi, iż: *Zwierzęta łowne w stanie wolnym jako dobro ogólnonarodowe stanowią własność Skarbu Państwa.* Oznacza to, że chcąc uzyskać odszkodowanie za wypadek spowodowany przez zwierzę dzikie, należy pozwać przedstawiciela Skarbu Państwa, a więc starostę lub wojewodę. Osobiście nie znam takiego przypadku, aby ktoś taki proces wygrał. Myśliwi zgodnie z tą ustawą mają wypłacić odszkodowanie za uszkodzone lub zniszczone płody rolne.







## Oko w oko z dzikiem. Jak się zachować?

Ostatnio co kilka dni jestem alarmowany przez mieszkańców, iż dziki podchodzą pod same domy, wyważają ogrodzenia, niszczą trawniki, atakują psy. Ludzie boją się wychodzić na pola i wypuszczać dzieci. Padają pytania, czy dziki są groźne? Czy należy się ich obawiać i jak się zachować? Dzik generalnie nie powinien zaatakować, ale w niektórych przypadkach może się to zdarzyć. Dzik prowadzi nocny tryb życia, a dzień przesypia w lesie, zaroślach śródpolnych, nad rzeką, a nawet w szuwarach w stawie. Gdy jest to locha z małymi i zawędrujemy w jej pobliżu w poszukiwaniu grzybów lub wbiegnie tam spacerujący z nami piesek, prawdopodobieństwo ataku jest duże. Locha po prostu będzie bronić potomstwa. Jeśli będą to inne dziki, na pewno zaczną uciekać, tylko że właśnie wtedy, biegnąc w dzień, przecinają drogi i najczęściej dochodzi do wypadków. Tak więc starajmy się nie wchodzić w miejsca, gdzie mogą one przebywać, a pieska trzymajmy na smyczy. Jeśli zobaczymy dzika gdziekolwiek, na przykład w pobliżu drogi czy domu, absolutnie nie podchodźmy, aby mu się przyjrzeć. Może się zdarzyć, że został on ranny w kolizji z samochodem i ukrył się w pobliżu. Wtedy prawdopodobieństwo ataku jest duże. Oczywiście nie należy wpadać w panikę, rezygnować ze spacerów czy zmieniać trybu życia. Po prostu namawiam do rozsądku. Jeśli widzimy ślady świeżego buchtowania, słyszymy podejrzane trzaski lub charakterystyczne chrząka-

nie, po prostu tam nie idźmy. Jeśli prowadzimy samochód, lustrujemy cały czas pobocza, a szczególnie, gdy przy drodze są zarośla lub jedziemy przez las. Jeśli widzimy przebiegające przez drogę dziki lub sarny, zatrzymajmy się na moment i ruszajmy bardzo powoli. Niemal zawsze, kiedy przebiegną pierwsze najsilniejsze osobniki, dopiero po chwili na drogę wbiegają za nimi na osłep te najsłabsze, podążające za stadem.

## Polowanie na dziki

Oczywiście zdaję sobie sprawę, że sytuacja, z jaką mamy teraz do czynienia, nie jest normalna i prawdopodobnie będzie się pogarszać. Obecnie lochy wyprowadzają już młode i problem będzie się jeszcze potęgował. Ograniczenie przyrostu jest po prostu niezbędne, a o wyłapywaniu i wywożeniu nie ma co marzyć. Odłowienie jednego osobnika to koszt kilku tysięcy złotych, a i tak nie ma miejsca, gdzie dziki mogłyby zostać przyjęte. Kto miałby za to zapłacić? Gmina, czyli de facto my, mieszkańcy. Na wschodzie i w centrum kraju szaleje Afrykański Pomór Świń (ASF), wielomilionowe straty ponosi państwo, tracąc rynki zbytu. Kolejne rozporządzenia zakazują hodowli świń w małych gospodarstwach. Głównym nosicielem wirusa są dziki. To prawda, że nie wchodzą do chlewni, ale są już w ogródkach i na podwórzach. A następny krok robi człowiek. Wszyst-



kie epidemie wybuchały i rozprzestrzeniały się w zagęszczonych populacjach i tak stało się z dzikami. Na koniec jeszcze jedna i chyba najważniejsza przyczyna gwałtownego przyrostu populacji i związanych z tym problemów. Jest to znaczne ograniczenie polowań. Pod wpływem tzw. ekologów wspieranych przez celebrytów i niektóre media wprowadzono Ustawę Łowiecką, która łowiectwo zepchnęła na margines. Próbowano wmówić wszystkim, że polowanie to przeżytek i należy go zakazać. Życie jednak pokazuje co innego. Łatwo jest chronić zwierzynę i hodować ją na cudzych polach, mówić frazesy, gdy ktoś inny ponosi straty.

Jako myśliwy szacowałem setki uszkodzonych i zniszczonych przez zwierzynę upraw, widziałem dziesiątki kolizji i wypadków spowodowanych przez zwierzęta, które wbiegły na drogę. Widziałem dramaty ludzi, którzy stracili uprawy, samochód, zdrowie. Ponieśli straty, za które nikt im nie zapłaci. Dlatego jeśli chcemy zmniejszyć problemy bytowania zwierzyny dzikiej w terenach tak gęsto zabudowanych jak nasza gmina, ograniczyć i zmniejszyć straty, spójrzmy przychylnym okiem na myśliwych, bo oni są po prostu niezbędni.

*Jerzy Chmiel*  
Łowczy Koła Knieja



**PORANNY  
FITNESS  
W PIĄTKI**

9.00 **BPU  
OD  
PODSTAW**

10.00 **STRETCHING  
PILATES**

START:  
5 KWIETNIA 2019  
ZAPISY:

 CENTRUM KULTURY I PROMOCJI  
W MICHAŁOWICACH

TEL. 535 029 009

INSTRUKTOR: WIKTORIA WALENISTA

## OGŁOSZENIA DROBNE

Firma Awex zatrudni pracowników na stanowiska: magazynier, operator wtryskarek, monter. Cv prosimy przesyłać na adres: sekretariat@awex.eu lub składać osobiście w siedzibie firmy.

# 5 hektarów raju

Wyobraźmy sobie miejsce, gdzie wiosną wszystko kwitnie, wokół śpiewają ptaki, a „pszczoła krąży nad kwiatem nasturcji”, jak pisał Miłosz. Chemia nie zniszczyła jeszcze smaku owoców i warzyw, nie wypłoszyła ptaków i owadów, a krowy pasą się i dają gęste mleko. Raj na ziemi? Nie. Po prostu gospodarstwo ekologiczne. Przestrzegając kilku prostych zasad i wkładając oczywiście pewną ilość pracy, taki raj można sobie stworzyć samemu, żyjąc w zgodzie z naturą.

Wiosenną porą, w kwietniu, gdy rolnicy rozpoczynają prace na polach, pojechaliśmy z wizytą do pana Jana Nawieśniaka, który w Maszkowie prowadzi rodzinne gospodarstwo ekologiczne. Chcieliśmy się dowiedzieć, jak uprawiać warzywa i owoce, by uzyskać żywność pełnowartościową, najwyższej jakości. Z porad pana Jana może skorzystać każdy, kto planuje założyć przydomowy, ekologiczny ogródek i czerpać z niego zdrowie.

Nasz rozmówca zaczął swoją opowieść od słów: *Prawdziwe rolnictwo ekologiczne jest ściśle związane z gospodarstwem rodzinnym, z tradycją wyrastającą z poprzednich pokoleń. To właśnie różni nas, rolników ekologicznych, od każdej innej działalności gospodarczej nastawionej na maksymalizację zysków. W gospodarstwie rodzinnym pracuje się z zupełnie innych powodów. To jest ojcowizna i choćby nie było dochodów, choćby były kłęski, trwa się na tej ziemi, bo to święta rzecz, która została nam przekazana przez rodziców, dziadków, pradziadków, za którą ludzie ginęli, oddawali zdrowie, życie, majątki. Fundamentalną zasadą jest nieczynienie zła drugiemu człowiekowi, zwierzętom, przyrodzie. Nadzieja jest również czynnikiem utrzymującym rolnika przy swojej pracy, bo wierzy on, że jeśli ten jeden rok był słaby, to kolejny lub następny będzie lepszy i nie wątpi w sens swojej pracy.*

**Pan Jan uważa, że rolnictwo ekologiczne opiera się na 3 filarach.**

## 1 FILAR

Odbiorcami gospodarstw ekologicznych w ponad 90% są osoby, które

zmagają się z chorobami i alergiami oraz poszukują pełnowartościowych produktów. Im mniejsze gospodarstwo, tym większej jakości produkt. Jest to ogromna korzyść dla konsumentów. Wielkie gospodarstwa, by móc sprawnie funkcjonować, muszą skracać technologiczne procesy.

## 2 FILAR

Kolejną bardzo ważną kwestią, od której zaczyna się rolnictwo ekologiczne, jest krowa. Prawdziwa ekologia to nie pomidor, truskawka, śliwka, zboże. Prawdziwa ekologia to 20-30 cm gleby. To, co jest w tym przedziale, decyduje o biologicznej wartości rośliny. To tak naprawdę jest żywa struktura, żywy organizm, gdzie znajdują się miliardy mikroorganizmów. Ich świat jest niebywale pomocny, odbudowuje naturalną ochronę, która istnieje w ekosystemie, w glebie. Te mikroorganizmy muszą mieć co jeść i tutaj właśnie pojawia nam się wcześniej wspomniana krowa.





### 3 FILAR

Trzecim filarem, który powoduje, że rolnictwo ekologiczne daje sobie radę z chwastami, chorobami, szkodnikami, jest zmianowanie, czyli płodozmian. Popularny płodozmian, czyli: ziemniaki, jedno zboże, drugie zboże, koniczyna, u nas poszerzony jest do 7-miu zmian (6–7 lat). Taki rozszerzony płodozmian powoduje, że kiedy roślina z danej grupy botanicznej przechodzi na kolejne pole, przesuując się i rotując, zarodniki chwastów, owady, które zimują w glebie, nie znajdują żywiciela i w sposób naturalny obumierają. Równowaga jest stanem, do którego należy dążyć, a wybić wszystkich szkodników jest błędem. Ptaki i owady są naszym ogromnym sprzymierzeńcem. Dżdżownice są bardzo ważne, ponieważ spulchniają glebę. Znajdują się one tylko tam, gdzie mają pożywienie. Na polu ekologicznie uprawianym na 1ha powinno być około 8 ton dżdżownic w warstwie ornej. Potrafią one przemieszczać się i spulchniać glebę. My w kompostowaniu wykorzystujemy dżdżownice kalifornijskie – czerwone, króciutkie. Najlepszym nawozem są koprolity, czyli odchody tych właśnie dżdżownic.

**Przygotowanie kompostownika jest kluczowe w planowaniu przydomowej działki, na której chcemy wyhodować owoce i warzywa! Jak zrobić KOMPOSTOWNIK? Pan Jan radzi:**

Najlepiej przygotować dwie skrzynie. Można je wykonać samemu z drewnianych desek lub kupić. Ważne, by były drewniane, dzięki czemu do środka będzie się dostawało powietrze. Im

większe skrzynie, tym lepiej, bo zawsze trzeba planować z zapasem powierzchni. Kompostownik należy nie więcej niż raz w ciągu sezonu przetrząsnąć, by nie tracić niepotrzebnie azotu. To, co jest zeschnięte i znajduje się na zewnątrz, powinno trafić do środka.

Na sam dół dobrze jest posypać zaczyn z innego kompostownika, jeżeli mamy taką możliwość, ale nie jest to konieczne. Skrzynie powinny znajdować się w zacienionym miejscu, z bliskim dostępem wody. Na spód dajemy drenazową warstwę gałązek grubości palca (20 cm warstwa), dzięki czemu substancja, która się wytworzy, będzie mogła tam swobodnie odciekać. Na to powinniśmy mieszać stare siano, wyschniętą trawę lub liście i przesywać je ziemią z kopców krecich. Ważne, by trawa i liście nie były świeże, powinny chociaż jeden dzień przeschnąć, zanim wrzucimy je do kompostownika.

**Panuje moda na zdrową żywność, a gospodarstw ekologicznych jest coraz mniej. Skąd ten paradoks?**

Głównym powodem jest brak dochodowości. Nie sposób związać końca z końcem, jeżeli ma się w ofercie nie setki ton, lecz setki kilogramów, mimo że są to produkty najwyższej jakości. Wszedł do nas handel wielkopowierzchniowy, żywność przywozi się z innych krajów. W największym szczytzie było 27 000 ekologicznych gospodarstw w Polsce na 1 300 000 gospodarstw, które biorą dopłaty. Obecnie zostało już tylko 22 000 ekologicznych gospodarstw, spośród których warzywa uprawia 3-4% (według danych Ministerstwa), choć zdaniem praktyków jest to zaledwie 1.5%.

**Skąd biorą się produkty BIO, które oferują nam sieci sklepów i supermarketów? Czy produkty BIO są produktami z ekologicznych gospodarstw?**

Produkty BIO są produktami wartościowymi. Często są sprowadzane z krajów, gdzie rolnicy

uprawiają określone warzywo na niewielkiej powierzchni, ale mimo wszystko nie można ich mylić z rolnictwem ekologicznym, w którym oprócz tego, co uprawiamy, ważne są również zwierzęta, które się hoduje, a szczególnie krowa oraz emocjonalne przywiązanie rolnika do swojej ziemi i pracy.

## Klienci wracają po smak

Ludzie kupują oczami i często oczekują produktów o idealnym wyglądzie, dlatego niestety zamiast polskiej marchewki wybiorą tę sprowadzaną z Holandii, woskowaną i zawierającą dużo chemii. W hipermarketach światła ustawiane są tak, by produkty wyglądały na bardziej atrakcyjne niż są w rzeczywistości. Czy mają one zapach? Niekoniecznie. Ze smakiem bywa różnie. Pan Jan mówi, że żywność najwyższej jakości kupuje się na miejscu, u ekologicznego rolnika, gdzie można przyjechać, a warzywa, wykopane parę godzin wcześniej, są świeże. Ekologiczni rolnicy mają swoich stałych klientów, którzy potrzebują produktów najbardziej wartościowych, dlatego nie wyjeżdżają ze swoimi produktami, to do nich przyjeżdżają klienci, którzy wcześniej zamawiają warzywa czy też owoce. Czy na pewno wygląd jest najważniejszy? Niekoniecznie. Klient wraca po smak.



## Jak radzić sobie z chwastami, jeśli nie chcemy używać chemii?

Pan Jan plewi chwasty minimum pięć razy w sezonie i uważa, że skutek jest rewelacyjny, gdyż dzięki temu przerywa się parowanie, a woda dostaje się do korzeni roślin. Tradycyjna motyka najlepiej się tu sprawdza, im lżejszy sprzęt, tym lepiej. Pokrzywa jest skarbem dla rolników, służy jako nawóz, jest schronieniem dla owadów, tłumi chwasty. W wyplewionych grządkach można ją układać grubo pomiędzy warzywami.

## Szkodniki i choroby

Pole pana Jana otaczają drzewa, które chronią jego uprawy w razie przenoszenia się chorób z sąsiednich pól. Są także schronieniem dla licznych ptaków tępiących szkodniki. Częstym szkodnikiem, który szkodzi marchwi czy pietruszce, jest połyśnica marchwianka. Sposobem na nią jest sadzenie w odległości co 3 metry majeranku w rzędzie marchwi. Jego intensywny zapach powoduje, że owad nie wyczuwa marchwi. W przypadku pomidorów warto obsadzać je bazylią, której aromat również powoduje, że pomidory nie są tak bardzo atakowane przez szkodniki. Ekologicznie uprawiane pomidory powinno się sadzić co metr, ponieważ nie należy dopuszczać, żeby były zwilżone rosą czy wodą, a poza tym mają wtedy lepsze wietrzenie.



## Jak przygotować preparat na choroby grzybowe pomidorów, róży, marchwi i innych roślin:

200 g skrzypu kupionego w aptece moczymy przez 24h w 10 l niechlorowanej wody, potem przez pół godziny gotujemy, nie doprowadzając do wrzenia, odcedzamy. Tak przygotowany preparat rozcieńczamy w stosunku 1 l na 3 l wody i wykorzystujemy do oprysków.

## Jak zacząć uprawiać przydomowy ogródek?

Laik powinien zacząć swoje prace na działce od kompostownika, a potem znaleźć właściwe miejsce pod uprawę. Najlepiej, jeśli takie miejsce jest przekorzenione przez zboże (które tam wcześniej rośło). Trawnik nie jest dobry, gdyż jest w nim wiele szkodników. Jeśli nie mamy takiego miejsca, warto zrobić podwyższone grządki, czyli zbite z desek skrzynie, w których



warzywa mogą obrodzić bardzo obficie. Efekt na pewno będzie lepszy niż zakładanie mini ogródka tam, gdzie wcześniej był trawnik. Artykuł przygotował zespół redakcyjny GGM na podstawie informacji uzyskanych od Jana Nawieśniaka z Maszkowa. **Dziękujemy panu Janowi za dobre rady i życzymy obfitych plonów!**

Redakcja

## Żywić – nie szkodząc środowisku

Pod koniec lutego miałam możliwość uczestniczenia w warsztatach „Krok po kroku do ekologii” organizowanej między innym przez nowo powstałe Stowarzyszenie Polski Owoc Ekologiczny. Stowarzyszenie zawiązało się w styczniu i zrzesza kilkudziesięciu sadowników, łącznie gospodarujących na 600 sadach i jagodnikach. Można powiedzieć, że spotkanie dotyczyło ekologii wielkopowierzchniowej i metodyk pracy na takim właśnie gospodarstwie.

Niezależnie od tego, czy uprawa ekologiczna dotyczy dużego czy małego gospodarstwa, myślę, że wszystkim rolnikom wybierającym naturalne metody gospodarowania przyświeca hasło z pierwszego wydania informatora Stowarzyszenia Ekoland: „Produkować – nie niszczyć ziemi, żywić – nie szkodząc środowisku”. Zainteresowanie ekologią wynika również z faktu, że wiele firm przetwórczych podkreśla standardy jakości żywności. Coraz częściej bada się pozostałości po środkach chemicznych, a także wartość biologiczną płodów rolnych.

### Gleba jest najważniejsza!

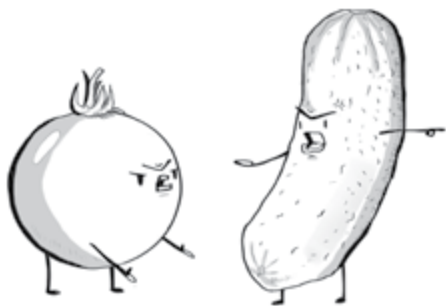
Tak naprawdę w pierwszej kolejności odżywiamy glebę i mieszkające w niej mikro-

**organizmy, a to środowisko przygotowuje pokarmy dla roślin.** W ekologicznej uprawie gleby ważne jest nawożenie organiczne. O ile w mniejszych gospodarstwach, w których jest jeszcze hodowla, łatwiej o wystarczającą ilość własnych kompostów czy obornika, to na dużych obszarach rolnicy radzą sobie, korzystając z rozwijających się pręźnie firm zaopatrujących w nawozy i biopreparaty ekologiczne. Takie **biopreparaty powstają tak naprawdę przez podglądanie natury i wykorzystywanie naturalnych procesów. Są to na przykład: pułapki feromonowe na szkodliwe owady, gotowe wyciągi ziołowe, kwasy humusowe czy szczepionki mikrobiologiczne** i wiele innych.

Zakładając i prowadząc swój ogród, warto wiedzieć, że niektóre rośliny lubią nawza-



**jem swoje towarzystwo, a inne nie.** To zjawisko nazywamy allelopatią. Obok siebie warto sadzić rośliny o płytkim i głębokim systemie korzeniowym, tak aby nie konkurowały o składniki pokarmowe. **Marchew na przykład lubi**



**towarzystwo cebuli, ale już niezbyt dobrze wysiewać ją w sąsiedztwie ziemniaka. Ogórki i pomidory także nie powinny być sadzone obok siebie.**

**Kilka pomysłów, jak radzić sobie ze szkodnikami**

Warto w ogrodzie warzywnym **posadzić akşamitki**. Ich wydzieliny korzeniowe odstraszą ślimacznice, niestety są ulubioną sałatką dla ślimaków. Mszyce i przędziorki można opryskać na przykład **zawiesiną ziemi okrzemkowej**. Pancerzyki okrzemek uszkadzają mechanicznie owady i te po prostu wysychają. Do ograniczenia ilości szkodników służyć mogą również **wywary z wrotycza**. To zioło w medycynie ludowej używano do odrobaczania. **Mrówki nie lubią zapachu cynamonu**, więc aby ograniczyć ich ilość w ogrodzie, można opryskać okolice mrowisk olejkim cynamonowym lub naparem z cynamonu. Znajomi sadownicy radzą, aby **opryskiwać drzewa owocowe olejkami anyżowym lub pomarańczowym** w celu „zmylenia przeciwnika”.

Elżbieta Duran

Małopolskie Centrum Mikroorganizmów  
w Młodziejowicach

## TRADYCYJNY PLACEK CZESKI

Przepisem podzieliła się pani Teresa – sołtys Prawdy. *To ciasto, które uwielbiają moje wnuki!* – zdradziła nam.

### SKŁADNIKI

#### Ciasto:

50 dkg mąki  
7 dkg masła  
7 dkg miodu  
2 łyżki śmietany  
1 szklanka cukru  
1 łyżeczka sody  
2 jajka

#### Masa:

4 łyżki grysiku (drobnego)  
1/2 litra mleka  
1 kostka masła  
1 szklanka cukru pudru  
olejek migdałowy  
posypka lub gorzka czekolada  
słoik powideł śliwkowych

### WYKONANIE:

Cukier utrzeć z jajkami, dodać 1 łyżeczkę sody i wymieszać. Masło i miód roztopić. Następnie połączyć te składniki z mąką i wyrobić. W razie potrzeby można dodać trochę śmietany. Ciasto powinno mieć konsystencję ciasta kruchego. Następnie podzielić ciasto na 3 części i upiec każdą osobno na brytfance. Placki są cienkie. Mleko zagotować, zasypać grysikiem i gotować do powstania gęstej masy. Masło utrzeć z cukrem pudrem, dodać ugotowany i wystudzony grysik. Wszystko utrzeć na pulchną masę, a na koniec dodać olejek migdałowy do smaku. Następnie przekładamy: bierzemy 1 część, smarujemy powidłami śliwkowymi, następną część przekładamy zrobioną masą (większa połowa), kładziemy ostatnią część ciasta, smarujemy pozostałą masą. Do dekoracji możemy użyć posypki kolorowej lub czekoladowej, można też zetrzeć czekoladę, najlepiej gorzką. Ciasto jest najsmaczniejsze na drugi lub trzeci dzień po upieczeniu.

# G.O.A.T. Team – rozbiegane Michałowice

*Stać nas na jeszcze więcej i wkrótce to udowodnimy – mówią członkowie zespołu G.O.A.T. Team Michałowice, który zajął trzecie miejsce w klasyfikacji generalnej prestiżowego cyklu Grand Prix Krakowa w Biegach Górskich rozgrywanego w Lasku Wolskim. Relację z tych wymagających zmagień przygotował Marcin Baniak.*

Historia G.O.A.T. Team Michałowice jest krótka, ale bardzo intensywna. Żyjemy w czasach, gdy jeden post na Facebooku może poruszyć lawinę zdarzeń i tak było w tym przypadku. Mniej więcej rok temu na profilu facebookowym gminy Michałowice pojawiła się informacja, że Kamil Kozioł, sportowiec z Zagórzyc Dworskich, specjalizujący się w biegach z przeszkodami, szuka biegaczy, którzy chcieliby trenować pod jego okiem. Należało wypełnić ankietę, opisać swoje cele i dotychczasowe osiągnięcia. Pierwszy trening odbył się tuż przed majówką w lasku koło Zalesia. Z takimi inicjatywami różnie bywa, z reguły chętni się wykruszają, a tymczasem grupa zamiast topnieć, szybko się rozrastała. W tym momencie liczy już blisko 30 osób, w różnym wieku i na różnych pozio-

mach biegowego zaawansowania. Niektórzy z nas biegają 5 km, inni 10, większość jednak ma za sobą już tak wymagające dystanse jak półmaraton i maraton. Jednym słowem: jest moc!

Z czasem zespół zaczął się konsolidować i poszukiwać imprez, na których można pobiec nie tylko indywidualnie, ale też zespołowo. Start w Grand Prix Krakowa w Biegach Górskich daje takie możliwości. Zgłosiliśmy swój udział i czekali na pierwszy start. I tu słowo wyjaśnienia – na cykl GPK składa się 5 biegów rozgrywanych przez pięć miesięcy od listopada do marca w Lasku Wolskim. Nazwa nie kłamie, kto choć raz był w Lasku Wolskim, wie, że to teren, delikatnie mówiąc, pofałdowany. Na dystansie 11 km, noszącym nazwę „Ambitna Jedenastka”, suma podbiegów wynosi około 470 m. Na dystansie 23 km, czyli tzw. „Hardej Dwudziestce Trójce” – blisko 1000 m. Biegi rozgrywane w „prawdziwych” górach mają podobną charakterystykę, wyzwanie jest zatem poważne i aby pokonać taki teren, trenowanie „po płaskim” może nie wystarczyć. Co więcej, trudność biegu po Lasku Wolskim może być dodatkowo podniesiona przez samą Matkę Naturę – wystarczy trochę deszczu, aby biec w błocie. A niemal cały pierwszy start odbywał się w ulewie, chłodnej i wyjątkowo niesympatycznej. Gdy dobiegaliśmy do mety, byliśmy zziębnięci, cali umorusani i oblepieni błotem, ale zadowoleni.

Kolejne starty w grudniu i styczniu na szczęście odbyły się w typowo zimowej aurze – było zimno, ziemia była zmrożona i można było osiągać dobre wyniki. Najtrudniejszy był chyba start lutowy – to, co topiło się w ciągu dnia, zamarało w nocy, trasa na wielu odcinkach skuta była lodem, a organizatorzy zalecali nawet bieganie w kolcach. Każdy zbieg w dół to serce w gardle, każdy nierozważny krok mógł







skończyć się upadkiem. Dla jednego z naszych kolegów tak to właśnie się skończyło – upadek i bolesne skręcenie kostki. Nie zapomnę uczucia ulgi, gdy przekraczałem metę. W końcu finał. Marzec. Wiedzieliśmy, że drużynowo jesteśmy na czwartej pozycji, że trzeba się postarać, aby wskoczyć na podium i postanowiliśmy walczyć. A nie było łatwo. Nasz lider, trener Kamil, doznał kontuzji i wystartował tylko w dwóch pierwszych edycjach. Pozostali narzekali a to na drobne urazy, a to na przeziębienie. Ambicja jednak wzięła górę. Wystartowaliśmy razem z ponad 2 tysiącami innych biegaczy i zrobiliśmy wszystko, co mogliśmy. Tu kolejne wyjaśnienie. Do klasyfikacji generalnej liczą się punkty uzyskane przez wszystkich członków zespołu łącznie we wszystkich startach. Zatem im więcej zawodników, tym lepiej, niektórzy nawet pod nosem utyskują, że to klasyfikacja najliczniejszych zespołów, a niekoniecznie najlepszych. Ten zarzut nie dotyczy G.O.A.T. Team Michałowice. Nie jesteśmy wcale najliczniejszą grupą, pod tym względem klasyfikujemy się mniej więcej w połowie stawki, a może nawet niżej. Naszą siłą jest natomiast to, że mamy wyrównaną grupę. Nasi zawodnicy startowali na wszystkich dystansach, nie tylko na Przyjaznej

Trójce i Tradycyjnej Piątce, ale i w tych najbardziej wymagających, czyli na trasach 11 i 23 km. Co więcej, „GOŁTOWCY” startowali w wielu kategoriach wiekowych, są wśród nas nastolatki, dwudziestolatkowie, biegacze trzydziestoletni, czterdziestolatkowie... ta różnorodność przyniosła sukces. Po marcowym biegu podczas wręczania i ogłaszania kolejnych klasyfikacji nerwowo oczekiwaliśmy na werdykt. Po drodze jednak kilku naszych odebrało nagrody indywidualne:

**Magdalena Lorens** – III miejsce wśród kobiet Open na dystansie 11,6 km i I miejsce w kategorii wiekowej K20;

**Katarzyna Jamruszkiewicz** – II miejsce w kategorii K30 na dystansie 3,7 km;

**Tomasz Karnia** – I miejsce w kategorii M50 na dystansie 11,6 km;

**Jacek Lis** – III miejsce w kategorii M50 na dystansie 5,7 km.

W końcu przyszła pora na klasyfikację generalną. Miejsce trzecie Grand Prix Krakowa w Biegach Górskich w klasyfikacji generalnej zespołów zajmuje... G.O.A.T. Team Michałowice!!! Wskoczyliśmy na podium!!! W jednej chwili zapomnieliśmy o mrozie, błocie, oblodzonej trasie, liczyło się tylko to, że w kilka miesięcy po powstaniu już możemy pochwalić się tak fajnym wynikiem. A to nie wszystko. Obok Grand Prix Krakowa grupa wzięła udział w takich biegach, jak Zimowy Maraton Bieszczadzki i Półmaraton Marzanny, kolejne pomysły i plany już są i niebawem o nich poinformujemy. W tym miejscu zdradźmy może jedynie to, że wkrótce razem z Gminą Michałowice zorganizujemy własne zawody. Chcemy, aby pozytywny i rozbiegany klimat na dobre zadomowił się w Michałowicach.

Szukajcie nas na Facebooku:

[facebook.com/GOAT-Team-Michalowice](https://facebook.com/GOAT-Team-Michalowice)

*Marcin Baniak*

# Stowarzyszenie Korona Północnego Krakowa – planowane nabory wniosków

Ze względu na pojawienie się oszczędności z poprzednich naborów na tzw. działania przedsiębiorcze (Podejmowanie działalności gospodarczej oraz Rozwijanie działalności gospodarczej) Stowarzyszenie Korona Północnego Krakowa planuje zorganizować jeszcze jeden nabór na te właśnie działania. Niestety ze względu na trwającą ciągle weryfikację wniosków, w tym momencie (marzec 2019) nie jesteśmy w stanie podać konkretnej daty i budżetu dla naborów. Będzie to najprawdopodobniej II lub III kwartał 2019 roku.

Dla przypomnienia poniżej przedstawiamy podstawowe kryteria dostępu do planowanych konkursów na działania przedsiębiorcze. O pomoc może ubiegać się podmiot będący:

1. osobą fizyczną, jeżeli:
  - jest obywatelem państwa członkowskiego UE,
  - jest pełnoletnia,
  - ma miejsce zamieszkania na obszarze wiejskim objętym LSR – w przypadku, gdy osoba fizyczna nie wykonuje działalności gospodarczej,
  - miejsce oznaczone adresem, pod którym wykonuje działalność gospodarczą, wpisanym do Centralnej Ewidencji i Informacji o Działalności Gospodarczej, znajduje się na obszarze wiejskim objętym LSR – w przypadku gdy osoba fizyczna wykonuje działalność gospodarczą, albo
2. osobą prawną, z wyłączeniem województwa, jeżeli siedziba tej osoby lub jej oddziału znajduje się na obszarze wiejskim objętym LSR, albo
3. jednostką organizacyjną nieposiadającą osobowości prawnej, której ustawa przyznaje zdolność prawną, jeżeli siedziba tej jednostki lub jej oddziału znajduje się na obszarze wiejskim objętym LSR.

**Podejmowanie działalności gospodarczej** – o pomoc może ubiegać się podmiot, który nie podlega ubezpieczeniu społecznemu rolników z mocy ustawy i w pełnym zakresie, chyba że podejmuje działalność gospodarczą sklasyfikowaną w PKD jako produkcja artykułów spożywczych lub produkcja napojów; w okresie 2 lat poprzedzających

złożenie wniosku nie wykonywał działalności gospodarczej i nie została mu przyznana dotychczas pomoc na operację w tym zakresie. Maksymalnie można ubiegać się o 80 tys. zł (100% kosztów kwalifikowanych) w formie premii (dotacji). Należy utworzyć co najmniej jedno miejsce pracy (może być samozatrudnienie) i utrzymać je przez co najmniej 2 lata od daty wypłaty płatności końcowej.

**Rozwijanie działalności gospodarczej** – podmiot wykonuje działalność gospodarczą, do której stosuje się przepisy ustawy z dnia 2.07.2004 r. o swobodzie działalności gospodarczej. Pomoc przyznawana jest w wysokości 50% kosztów kwalifikowanych, a maksymalna kwota wsparcia wynosi 200 tys. zł, przy założeniu utworzenia 1 miejsca pracy lub pomoc przyznawana jest w wysokości 70% kosztów kwalifikowanych, a maksymalna kwota wsparcia wynosi 200 tys. zł, przy założeniu utworzenia 2 lub więcej miejsc pracy, z zastrzeżeniem, że co najmniej na 1 miejscu pracy zostanie zatrudniona osoba z grup defaworyzowanych (np. osoba długotrwale bezrobotna). Utrzymanie miejsca pracy przez okres co najmniej 3 lat od dnia wypłaty płatności końcowej.

Szczegółowe informacje na temat procedury oceny i wyboru, a także kryteriów wyboru operacji znajdują Państwo na naszej stronie internetowej <http://koronakrakowa.pl/> - zakładka Dotacje PROW 2014-2020 oraz w biurze Stowarzyszenia (ul. Jana Długosza 36, 32-091 Raciborowice; nr tel.: 12 346 43 12, 664 067 821).

*Stowarzyszenie Korona Północnego Krakowa*



„Europejski Fundusz Rolny na rzecz Rozwoju Obszarów Wiejskich: Europa inwestująca w obszary wiejskie”

# Co nowego w Koronie?

Niezmiernie miło jest nam poinformować Państwa o wielu ciekawych wydarzeniach i projektach, które będą realizowane przez Stowarzyszenie Korona Północnego Krakowa w 2019 roku.

Wraz z końcem 2018 roku Zarząd LGD Stowarzyszenia Korona Północnego Krakowa podpisał z Samorządem Województwa Małopolskiego umowy o dofinansowanie dla 3 projektów grantowych.

Umowy zostały zawarte na następujące granty:

1. „Wsparcie podmiotów działających w sferze ochrony, zachowania i/lub promocji dziedzictwa lokalnego obszaru objętego wdrażaniem LSR przez LGD Stowarzyszenie Korona Północnego Krakowa”. Celem tego grantu jest zachowanie dziedzictwa lokalnego obszaru LSR poprzez doposażenie w stroje i instrumenty muzyczne podmiotów działających na rzecz szerzenia lokalnej kultury i dziedzictwa lokalnego na obszarze LGD. Wartość całego grantu wynosi 253 474,00 zł. Z dotacji w ramach tego grantu skorzysta 6 grantobiorców.
2. „Rozwój niekomercyjnej i ogólnodostępnej infrastruktury sportowo-rekreacyjnej na obszarze działania LGD Stowarzyszenie Korona Północnego Krakowa”. Celem tego grantu jest rozwój ogólnodostępnej i niekomercyjnej infrastruktury turystycznej i rekreacyjnej na obszarze LGD. Wartość całego grantu wynosi 227 476,00 zł. Z dotacji w ramach tego grantu skorzysta także 6 grantobiorców.
3. „Zachowanie lokalnego dziedzictwa obszaru LGD Stowarzyszenia Korona Północnego Krakowa poprzez wydanie różnego typu publikacji z zakresu ochrony, zachowania lub promocji dziedzictwa lokalnego”. Celem tego grantu jest zachowanie dziedzictwa lokalnego obszaru LSR poprzez wydanie przez grantobiorców różnego typu publikacji z zakresu ochrony, zachowania, promocji

dziedzictwa lokalnego. Wartość całego grantu wynosi 170 637,00 zł. Z dotacji w ramach tego grantu skorzysta 7 grantobiorców.

W styczniu podpisywane były z grantobiorcami umowy na realizację projektów. Z całą pewnością będą mieli Państwo okazję zobaczyć w najbliższym czasie realne efekty realizacji grantów.

Również pod koniec 2018 roku przedstawiciele Zarządu Stowarzyszenia podpisali umowę na realizację tzw. projektu własnego „Spichlerz Koronny – wdrożenie oraz promocja marki lokalnej LGD Stowarzyszenie Korona Północnego Krakowa”.

Marka lokalna Spichlerz Koronny została stworzona jako narzędzie do promocji lokalnego dziedzictwa kulturalnego i przyrodniczego oraz obszaru LGD Stowarzyszenie Korona Północnego Krakowa. Znak promocyjny marki oraz opracowana strategia marketingowa, którą w ramach niniejszego projektu będziemy wdrażać, ma za zadanie służyć promocji produktów bazujących na lokalnej przyrodzie i kulturze, które staną się wyróżnikiem regionu.

W ramach realizacji projektu Spichlerz Koronny w 2019 roku przeprowadzone zostaną 3 typy zadań:

- organizacja spotkań informacyjno-promocyjnych na temat wdrażania marki lokalnej Spichlerz Koronny;
- opracowanie i wyprodukowanie gadżetów i materiałów promocyjno-informacyjnych dotyczących marki lokalnej;
- przyznawanie znaku marki lokalnej Spichlerz Koronny.

W marcu podpisano z Samorządem Województwa Małopolskiego umowę na realizację projektu współpracy pt. „Multimedialne Centrum Edukacji Lokalnej – Multicel”, którego głównym celem jest **wzmocnienie kapitału społecznego i umiejętności przedsiębiorczych mieszkańców LGD**. W ramach realizacji tego projektu **planujemy zorganizować szkolenia i kursy (m.in. kurs językowy, kelnerski, florystyczny czy barmański)** dla mieszkańców LGD.

Udało nam się także złożyć do Urzędu Marszałkowskiego drugi tzw. projekt własny „Lokalności – targi produktów lokalnych” – promocja

lokalnych produktów z terenu LGD. Aktualnie czekamy na weryfikację wniosku przez Samorząd Województwa.

Zapowiada się więc bardzo intensywny i bogaty w wydarzenia rok!

Aby nie umknęły Państwu nasze działania, zapraszamy serdecznie do śledzenia bieżących wydarzeń Stowarzyszenia na stronie internetowej <http://koronakrakowa.pl/> oraz na stronie serwisu Facebook <https://www.facebook.com/KoronaPolnocnegoKrakowa/>.

*Stowarzyszenie Korona Północnego Krakowa*



„Europejski Fundusz Rolny na rzecz Rozwoju Obszarów Wiejskich: Europa inwestująca w obszary wiejskie”

**INSTALACJE / SERWIS TELEWIZJI SATELITARNEJ ORAZ NAZIEMNEJ**

- DOMOFONY
- KONTROLA DOSTĘPU
- TELEWIZJA SATELITARNA
- TELEWIZJA CYFROWA DVB-T
- USŁUGI ELEKTRYCZNE
- MONITORING
- INSTALACJE ALARMOWE

**Zadzwoń i dowiedz się więcej...**  
**Instalator - Andrzej Wysocki**  
**609 321 289**

**SATTECH**  
ul. Parkowa 55  
32-091 Maśmociąca

[www.sattech-krakow.pl](http://www.sattech-krakow.pl)

Oglądaj telewizję w jakości FullHD już dziś!

**PRO-PROPERTY**  
PRESTIGE

**PLANUJESZ  
SPRZEDAĆ LUB WYNAJAĆ  
NIERUCHOMOŚĆ,  
ALE NIE WIESZ  
OD CZEGO ZACZAĆ?**

**PRZERAŻAJĄ CIĘ ILOŚCI  
DOKUMENTÓW, NEGOCJACJE,  
RYZIKO POJAWIENIA SIĘ  
PROBLEMÓW? POMOŻĘ.**

**Małgorzata Dąbrowska**  
doradca ds. nieruchomości  
tel.: 502 168 404

## Zaczynamy II edycję „Działaj Lokalnie”!

Oficjalnie informujemy, że ruszamy z naborem wniosków do **II edycji programu Działaj Lokalnie**. Przypominamy, że projekt kierowany jest do stowarzyszeń, fundacji i innych organizacji prospołecznych, w tym grup nieformalnych mających siedzibę na terenie 5 gmin: **Michałowice, Zielonki, Kocmyrzów-Luborzyca, Igołomia-Wawrzeńczyce, Wielka Wieś**.

Celem programu jest zainicjowanie współpracy między mieszkańcami na rzecz wspólnego dobra. Ma ona służyć pobudzaniu aspiracji rozwojowych, poprawie jakości życia, aktywizacji mieszkańców małych miejscowości, którzy wspólnie definiują problemy, starając się im przeciwdziałać, bądź łagodzić ich skutki.

Maksymalnie w ramach konkursu ODL można ubiegać się o dotację nieprzekraczającą **3000 zł**. Dodatkowo obowiązkowy jest **wkład własny 25%, w tym minimum 5% wkładu finansowego**.

Wnioski należy składać poprzez **generator on-line** dostępny pod adresem **<http://system.dzialajlokalnie.pl/>**. Termin składania wniosków: **od 1 maja do 31 maja 2019 r.** Projekt

musi trwać **od 2 do 4 miesięcy**, a jego realizacja przypadać na okres od **1.08.2019 r. do 31.12.2019 r.**

Osoby do kontaktu w ramach programu Działaj Lokalnie to **Katarzyna Nogiec** i **Monika Kwaczała** – można się z nami kontaktować osobiście, telefonicznie, mailowo lub poprzez facebooka.

Biuro naszego Stowarzyszenia znajduje się na: ul. Jana Długosza 36 (Budynek Szkoły) 32-091 Raciborowice.

Biuro jest czynne od poniedziałku do piątku w godzinach 7.30- 15.30.

Telefony kontaktowe: 539 961 799, 664 067 821,

E-mail pod adresem: [info@koronakrakowa.pl](mailto:info@koronakrakowa.pl)

Facebook: <https://www.facebook.com/DzialajLokalnieKorona/>



**Działaj  
lokalnie**



POLSKO-AMERYKAŃSKA  
FUNDACJA WOLNOŚCI



AKADEMIA ROZWOJU  
FILANTROPII W POLSCE



STOWARZYSZENIE  
KORONA  
PÓŁNOCNEGO KRAKOWA

„Dofinansowano ze środków Programu „Działaj Lokalnie” Polsko-Amerykańskiej Fundacji Wolności realizowanego przez Akademię Rozwoju Filantropii w Polsce we współpracy z Ośrodkiem Działaj Lokalnie Stowarzyszeniem Korona Północnego Krakowa”

## Dzień Matki w Michałowicach

24 maja o godz. 16.30 Biblioteka Publiczna  
zaprasza dzieci wraz z mamami

na warsztaty tworzenia unikatowych przytulanek „Szyjemy misie”

O godz. 18.00 Kino za Rogiem zaprasza na film  
„Asterix i Obeliks. Osiedle bogów”

Wstęp wolny. Zapisy od 13 maja.

Więcej informacji w Bibliotece i w CKiP.



# Co już wiecie o plastiku, ale boicie się przyznać

Czytelniku, czy znasz te obrazy? Ogromny wieloryb leżący na plaży, z otwartą paszczą-śmiecinikiem, pełną plastikowych butelek, worków i innych barwnych znalezisk. Olbrzymia wielorybia paszcza jest w stanie sporo zmieścić. Inny obrazek? Ptak z dziobem zaplątanym w folię prawdopodobnie umrze z głodu. Więcej? Ryba, w której żołądku znajdujemy zwinięty plastikowy worek.

Wspomniane zdarzenia dostrzec można gołym okiem, podobnie jak śmieci rozrzucone na plaży. Jednak okazuje się, że plastikowa butelka po coca-coli wyrzucona na brzeg to zaledwie wierzchołek góry lodowej. O olbrzymim zagrożeniu, jakie niesie ze sobą plastik w morzach i oceanach, zbyt mało się jeszcze mówi. Może dlatego, że to zagrożenie, wbrew pozorom, jest niewidzialne. Osiada głęboko na dnie, pod powierzchnią. Kiedy będziemy w stanie dostrzec je gołym okiem, będzie już za późno. Jak walczyć z czymś, czego nie widać? Przyjrzyjmy się kilku stwierdzonym przez badaczy faktom.



Źródło: longevitas.pl

## Czy wiesz, że...

Rocznie produkuje się 300 mln ton plastiku. Do oceanów trafiło już co najmniej 8 mln ton, a w 2025 roku będzie go 10 razy więcej. Znalaziono 5 ogromnych wirów oceanicznych kumulujących plastik.

Badania wykazały, że ilość plastiku znajdowanego w oceanach jest stała, mimo że trafia go tam coraz więcej. Dlaczego? Bo plastik rozdrabnia się na mikrocząsteczki cieńsze od ludzkiego włosa. Łatwo wyłowić butelkę, ale trudniej znaleźć włos w oceanie.

Plastik, który trafia na dno oceanu, wolniej się rozkłada, gdyż jest tam mniej tlenu. Stężenie plastiku w wodach głębinowych jest 1000 razy większe niż na powierzchni.

Gdzie trafiają plastikowe, ledwo widoczne gołym okiem cząsteczki plastiku? Na przykład do żołądków ryb, a pośrednio na nasze talerze.



Źródło: WP Turystyka



Źródło: fotoblogia

Ryby nabite w butelkę! Zidentyfikowano 560 gatunków ryb, które pożerają plastik lub zaplątują się w niego. Są wśród nich organizmy tak małe, jak fitoplankton i tak olbrzymie, jak wieloryby.

Plastik stał się nieodłączną częścią systemów morskich, więc obok minerałów wymienia się go jako ich składnik.

Co 4 ryba i co 3 ostryga mają plastik w żołądku. Jeden z badaczy znalazł plastik we wszystkich małżach, które badał. Małże zwykle jemy w całości. Czy jedzenie ryb i owoców morza wciąż jest zdrowe?

Plastik dotarł już do arktycznych lodowców. W próbkach lodu znaleziono zabarwione fragmenty. Przewiduje się, że kiedyś z powodu zmian klimatu topniejąca pokrywa uwolni tysiąc miliardów ton plastiku.

Plastikowe włókna znaleziono na organizmach głębinowych. Plastik oplata i niszczy ukwiały.



Źródło: Klub Podróżników.com

Plastik jest w nas. Zjedzone mikrocząsteczki przedostają się przez ścianki jelita do krwi, a następnie do organów. Istnieją mikroorganizmy chorobotwórcze, które przyklejają się do tych mikrocząsteczek, upodobały je sobie.

Jakie są skutki dla zdrowia? Jeszcze nie zbadano. Sprawa jest mimo wszystko dość nowa. Wiadomo, że eksperymentalnie hodowane ryby po zjedzeniu plastiku zachorują na nowotwór. Być może więcej dowiemy się wkrótce. Być może istnieją bakterie rozkładające plastik. Jeśli istnieją, będziemy mieli szczęście.

Czy aby zmienić swoje codzienne zwyczaje, trzeba zajrzeć niczym Jonasz aż do brzucha wieloryba? Czy my także do wielkich oceanów dorzucamy swoją plastikową kropkę?

Sylwia Senisson  
Redaktorka naczelna

Dane pochodzą z dokumentu pt. „Oceans: The Mystery of The Missing Plastic” (2016) (tytuł przetłumaczono jako: „Plastik. Plaga oceanów”).



# Michałowice na Szlaku Ogrodów

Z przyjemnością informujemy, iż w ramach programu „Małopolska Gościńska” malowniczy zespół ogrodowo-parkowy dworu w Michałowicach znalazł się w 2019 r. na liście Małopolskiego Szlaku Ogrodów. Zachęcamy do odwiedzania naszego ogrodu.

Szlak tworzy 27 miejsc, w tym Ogród Botaniczny UJ w Krakowie, Ogrody Królewskie na Wawelu, założenie zamkowo-ogrodowe w Pieskowej Skale, Ogród Magiczny i Sensoryczny w Muszynie, ogród dworu w Kwiatonowicach, ogród Jana Pawła II w Inwałdzie i inne atrakcyjne ogrody. Turyści zwiedzający ogrody szlaku otrzymują bezpłatny przewodnik po ogrodach oraz karty, w których można zbierać stemple z każdego odwiedzonego miejsca. Więcej informacji o samym szlaku i uczestniczących w nim ogrodach, można odnaleźć na stronie [www.malopolskiszlakogrodow.pl](http://www.malopolskiszlakogrodow.pl)

Ogród i park dworu w Michałowicach znalazły się na liście z uwagi na jego ozdobność oraz walory edukacyjne. Ogród i park mają charakter założenia w stylu angielskim i są atrakcyjne praktycznie o każdej porze roku z uwagi na różnorodność roślinności, dominujący starodrzew robinii akacjowej oraz liczne nasadzenia poczynione przez właścicieli dworu. Warto zobaczyć ogród choćby dla okazałego pomnika przyrody, ponad 200 letniego derenia jadalnego. Edukacyjne walory ogrodu łączą się z tra-

dycją Kadrówki. W ogrodzie rośnie szpaler róż dla Kadrówki na pamiątkę przyjęcia we dworze w 1914 r. dowództwa I Kompanii Kadrowej przez ówczesnego właściciela. Corocznie dosadzone są kolejne róże dla uczczenia uczestników współczesnego marszu szlakiem Kadrówki. W parku rosną również drzewa pamiątkowe dedykowane postaciom historycznym związanym z dworem i Kadrówką. Zachęcamy do odwiedzenia ogrodu dworu w Michałowicach na trasie Małopolskiego Szlaku Ogrodów.

*Monika Lorenz*

## Ogród i park Dworu w Michałowicach

**Kategoria:** ogród ozdobny, edukacyjny

**OGRÓD OTWARTY:**

od kwietnia do października

**GODZINY ZWIEDZANIA:**

w soboty i niedziele od 11.00 do 17.00

po wcześniejszym uzgodnieniu telefonicznym

tel. 601 922 562

**Adres:** ul. Dąbrowskich 41, 32-091 Michałowice  
**wstęp bezpłatny**





# WIADOMOŚCI DLA SENIORÓW



Bal Seniora w Domu Seniora w Masłomiącej (fot. Jan Dąbek)

## Drodzy Seniorzy 90+,

Gminna Rada Seniorów w ramach swoich działań podjęła inicjatywę, aby z szacunku dla osób starszych spotkać się z seniorami, którzy ukończyli 90 lat. Wizyty w Waszych domach pragniemy rozpocząć po wyrażeniu przez Wasze rodziny lub opiekunów zgody, mając nadzieję na pozytywny oddźwięk.

Te planowane wizyty są wyrazem zainteresowania i pamięci o osobach starszych. Wasze wieloletnie doświadczenie niech służy młodym pokoleniom i niech będzie wskazówką do dalszego działania. Wnioski z przeprowadzonych wizyt zostaną, oczywiście po Waszej akceptacji, opisane w Gazecie Gminy Michałowice. Prosimy zatem o przekazywanie informacji swoim sołtysom lub Gminnej Radzie Seniorów o chęci spotkania z przedstawicielami GRS.

## Seniorze, Seniorko, wypełnij naszą ankietę

Pragniemy przedłużyć termin wypełniania Ankiety Seniorów do 30 czerwca 2019 r. Ankiety można znaleźć w poprzednim i bieżącym numerze Gazety Gminy Michałowice. Wystarczy ją wypełnić, wyciąć i przekazać na dziennik podawczy na parterze Urzędu Gminy Micha-

## BABUNIA KOMENTUJE



Ja już wypełniłam ankietę, a Ty? Jeśli nie możesz samodzielnie podejść do gminy, poproś o pomoc kogoś z rodziny lub sąsiadów. Na pewno dostarczysz ankietę za Ciebie. Podpowiedz Radzie, jak działać dla dobra Seniorów.

łowice. Ankieta pomoże rozegnać potrzeby Seniorów, dzięki czemu nasza rada będzie mogła opracować trafny plan działania.

Gminna Rada Seniorów

## Dzień Seniora w Raciborowicach

W sobotę 26 stycznia w sali OSP Raciborowice sołecka uroczystość z okazji Dnia Babci i Dziadka odbyła się już po raz trzeci. Spotkanie rozpoczęło się jasełkami w wykonaniu młodzieży ze szkoły podstawowej w Raciborowicach oraz występami solowymi utalentowanych młodych wokalistów.

Przybyłych gości powitała sołtys Beata Skorupa. Życzenia szanownym seniorom złożył

obecny na spotkaniu Wójt Gminy Michałowice Antoni Rumian. Po części oficjalnej rozpoczęło się wspólne kolędowanie oraz biesiada przy smacznym poczęstunku. Do tańca przygrywał zespół muzyczny Exodus. Impreza trwała do późnych godzin wieczornych, a nasi seniorzy udowodnili, że humor, świetne nastroje i wesołe tańce niekoniecznie zarezerwowane są tylko dla młodych. Dziękując wszystkim za przybycie, zapraszamy za rok.

*Sołtys oraz Rada Sołecka Raciborowic*



## Bal Integracyjny sołectw

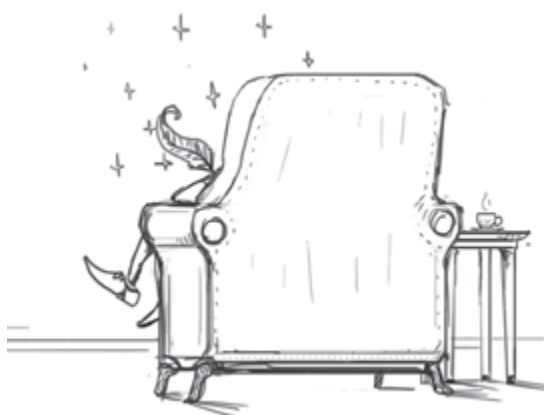
W lutym w Restauracji pod Smokiem odbył się Bal Integracyjny sołectw: Masłomiąca, Młodziejowice, Pielgrzymowice, Zdzięśławice. **Fotorelację z tego wydarzenia przygotowali Jan Dąbek i Kacper Komenda z grupy reporterskiej Bez Słowa.**





## Liryczny Kącik Metafizyczny

Poeta Julian Tuwim zgodził się podzielić dziś z nami swoim wiosennym olśnieniem. Jego wiersz wymownie ilustruje, co wiosna robi z poetami. A czy Ty, drogi Czytelniku, także skrycie marzysz, majowymi wieczorami, o zanurzeniu się w morzu pachnącego bzu? Wiodcznie ta pora roku w szaleństwo wpędza nie tylko poetów. Bez jest, proszę Państwa, wielce metafizyczny.



## Rwanie bzu

*Narwali bzu, naszarpali,  
Nadarli go, natargali,  
Nanieśli świeżego, mokrego,  
Białego i tego bżowego.*

*Liści tam – rwetes, olśnienie,  
Kwiecia – gąszcz, zatrząsienie,  
Pachnie kropliste po uszy  
I ptak się wśród zawieruszył.*

*Jak rwali zaciętrzewieni  
W rozgardiaszu zieleni,  
To się narwany więzień  
Wtrzepotał, wplątał w gałęzie.*

*Śmiechem się bez zanosi:  
A kto cię tutaj prosił?  
A on, zieleń śpiewając,  
Zarośla ćwierkiem zrosił.*

*Głowę w bzy – na stracenie,  
W szalejące więzienie,  
W zapach, w perły i dreszcze!  
Rwijcie, nieście mi jeszcze!*

Z cyklu: WIELKA SZTUKA ZA ROGIEM  
3. URODZINY KINA ZA ROGIEM

# ŚPIĄCA KRÓLEWNA

CZAJKOWSKI/PETIPA/GRIGOROWICZ

RETRANSMISJA  
Z TEATRU  
BOLSZOJ

16 MAJA 2019 R.  
GODZ. 18.00



Informacje i bilety:  
Bilety w cenie: 25 zł



CENTRUM KULTURY I PROMOCJI  
W MICHAŁOWICACH

Plac Józefa Piłsudskiego 2, Michałowice, [www.wmichalowicach.pl](http://www.wmichalowicach.pl), tel. 535 029 009

## Ankieta dla Seniora (powyżej 60 roku życia) w celu rozeznania potrzeb osób starszych zamieszkałych w gminie Michałowice

Lp.	Pytanie	Odpowiedź
1	Jak ocenia Pani/Pan obecnie swoją sytuację? Proszę przy każdej odpowiedzi po prawej zaznaczyć w skali od 1 do 5, gdzie 1 oznacza złą, a 5 bardzo dobrą. <i>(Społeczna tzn. pomagam innym, uczestniczę w aktywnościach w gminie, Uniwersytecie Trzeciego Wieku, Klubie Seniora.)</i>	a. zdrowotną ..... b. materialną ..... c. rodzinną ..... d. społeczną .....
2	Czy stan zdrowia Pani/Pana wymaga (proszę o podkreślenie)	a. stałej opieki b. częściowej opieki c. jestem osobą samodzielną
3	Czy Pani/Pan pracuje : <ul style="list-style-type: none"> <li>• zawodowo,</li> <li>• uprawia rolę,</li> <li>• pomaga rodzinie np. wychowywać wnuki?</li> </ul>	Tak            Nie Tak            Nie Tak            Nie
4	Co Pani/Pan lubi robić w wolnym czasie? Proszę wymienić co najmniej 3 czynności, np. <ul style="list-style-type: none"> <li>• uprawa ogrodu,</li> <li>• wycieczki,</li> <li>• czytanie książek,</li> <li>• robotki ręczne,</li> <li>• aktywność fizyczna,</li> <li>• inne.</li> </ul>	
5	W czym chciałaby Pani /chciałby Pan uczestniczyć? Proszę zaznaczyć.	<ul style="list-style-type: none"> <li>• spotkania i rozmowy z innymi seniorami</li> <li>• wycieczki</li> <li>• teatr</li> <li>• inne</li> </ul>
6	Czy jest Pani zadowolona/Pan zadowolony z obecnej jakości życia/sytuacji? Proszę podkreślić.	Tak      Średnio      Nie
7	Czy jest Pani/Pan osobą samotną?	Tak                      Nie
8	Proszę o podanie: <ul style="list-style-type: none"> <li>• miejscowości zamieszkania,</li> <li>• płci,</li> <li>• wieku,</li> <li>• stanu cywilnego.</li> </ul>	kobieta      mężczyzna

Ankieta opracowana przez Gminną Radę Seniorów w Michałowicach.  
Prosimy uprzejmie o zwrot uzupełnionej ankiety do Urzędu Gminy na Dziennik Podawczy.

MICHAŁOWICE ul. Krakowska 4a



**Pupil**  
www.Pupil-24.eu

**SKLEP ZOOLOGICZNY**  
504 44 22 55

**PIELĘGNACJA ZWIERZĄT**  
608 66 55 04

**FUNDACJA Serce Dla Pupila**  
608 66 55 04



Poniedziałek	09.00-19.00
Wtorek	09.00-19.00
Środa	09.00-19.00
Czwartek	09.00-19.00
Piątek	09.00-19.00
<b>SOBOTA</b>	<b>09.00-14.00</b>



**Lejdis**  
www.SalonLejdis.eu



**SALON KOSMETYCZNY**  
504 44 11 88

**SALON FRYZJERSKI**  
504 44 55 33

**MAKIAŻ PERMANENTNY**  
608 66 55 04

**TATUAŻE I PIERCING**  
608 66 55 04



Poniedziałek	09.00-20.00
Wtorek	09.00-20.00
Środa	09.00-20.00
Czwartek	09.00-20.00
Piątek	09.00-20.00
<b>SOBOTA</b>	<b>09.00-14.00</b>



**Zjazd vis-a-vis POMNIKA W MICHAŁOWICACH**



**KWITNAĆA**

**ZAREZERWUJ  
TERMIN**

nzoz@kwitnaca.com  
www.kwitnaca.com

**REJESTRACJA**  
**+48 12 639 85 51**  
**+48 577 705 006**

UL. KWITNAĆA 3,  
32-091 ZAGÓRZYCE DWORSKIE



# REHABILITACJA

## Wskazania:

- Schorzenia kręgosłupa;
- Schorzenia ortopedyczne;
- Po urazach ortopedycznych;
- Choroby reumatyczne;
- Choroby neurologiczne po udarach;
- Po zabiegach operacyjnych, endoprotezie;
- Wady postawy u dzieci i młodzieży;
- Choroby kardiologiczne;
- Po leczeniu onkologicznym;
- Dla kobiet w ciąży i w okresie poporodowym.



## GABINETY LEKARZY SPECJALISTÓW

- Punkt pobrań materiałów do badań laboratoryjnych (morfologia, hormony i inne)
- Ortopeda (urazy, USG, zastrzyki dostawowe, blokady)
- Kardiolog (EKG, próba wysiłkowa, Holter, Echo serca)
- Neurolog
- Chirurg, chirurg naczyniowy (skleroterapia, kwalifikacje do zabiegów, USG, Doppler)
- Psychiatra
- Internista
- Logopeda, neurologopeda (zaburzenia mowy u dzieci i dorosłych)

# ZGŁOŚ SWOJĄ NIERUCHOMOŚĆ

515-120-344 [www.geo-consulting.pl](http://www.geo-consulting.pl)

**GEO**  
CONSULTING



specjalizacja gm.: Michałowice,  
Zielonki, Wielka Wieś, Zabierzów



aktywna promocja ofert



filmy z lotu drona



doradztwo przy  
podziale działek



wysoka skuteczność  
działania



znajomości lokalnego  
ryнку nieruchomości

## SZYBKA SPRZEDAŻ GRUNTÓW I DOMÓW

# KREACJA



### WYPOŻYCZALNIA SPRZĘTU CATERINGOWEGO I EVENTOWEGO

- **MEBLE CATERINGOWE**
- **ZASTAWA STOŁOWA**
- **SPRZĘT GASTRONOMICZNY**
- **NAMIOTY IMPREZOWE**
- **ANIMACJE ZABAW DLA DZIECI**
- **I WIELE INNYCH**

KONTAKT:

IWANOWICE DWORSKIE 7  
798 982 499

[WWW.KREACJA.KRAKOW.PL](http://WWW.KREACJA.KRAKOW.PL)

 [facebook.com/kreacjaeventy](https://facebook.com/kreacjaeventy)



Europejski Fundusz Rolny na rzecz Rozwoju Obszarów  
Wiejskich: Europa inwestująca w obszary wiejskie



## CENTRUM STOMATOLOGII

### BIBICE

ZAKRES USŁUG :

- STOMATOLOGIA ZACHOWAWCZA
- STOMATOLOGIA ESTETYCZNA
- STOMATOLOGIA DZIECIĘCA
- PROTETYKA
- CHIRURGIA I IMPLANTOLOGIA
- ZABIEGI W SEDACJI PODTLENKIEM AZOTU
- RTG

# 535-421-321

UL. GRANICZNA 131 / 1  
32-087 BIBICE

[WWW.STOMATOLOGIABIBICE.PL](http://WWW.STOMATOLOGIABIBICE.PL)

# Rozkwitnij na wiosnę!

Elixir  
Day SPA

SPA  
Masaże  
Kosmetyka  
Medycyna Estetyczna  
Salon Fryzjerski

ul. Graniczna 235,  
Wola Zachariaszowska  
tel. 12 388-51-56  
[www.elixirdayspa.pl](http://www.elixirdayspa.pl)



ZESKANUJ  
KONTAKT

## NOWOŚĆ!

### RESURFACE<sup>2</sup>

Diego dalla Palma Resurface to innowacyjna i precyzyjna procedura regeneracji skóry, która przynosi widoczne rezultaty bez żadnych nieprzyjemnych efektów ubocznych takich jak zaczerwienienia czy obrzęki.



Diego dalla Palma  
PROFESSIONAL