

2069

6885

MIEJSKIE MUZEUM TECHN.  
CZNO-PRZEMYSŁOWE  
KRAJOWY INSTYTUT  
POPIERANIA RĘKODZIEŁ  
I PRZEMYSŁU W KRAKOWIE



SPRAWOZDANIE  
ZA ROK 1911

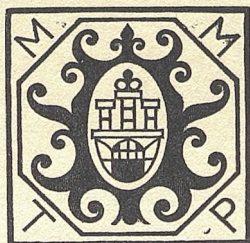






6885.

SPRAWOZDANIE DYREKCYI MIEJSKIEGO  
MUZEUM TECHNICZNO-PRZEMYSŁOWEGO,  
KRAJOWEGO INSTYTUTU POPIERANIA  
RĘKODZIEŁ I PRZEMYSŁU W KRAKOWIE  
ZA ROK 1911



KRAKÓW 1912.

NAKŁADEM MUZEUM TECHNICZNO-PRZEMYSŁOWEGO, KRAJO-  
WEGO INSTYTUTU POPIERANIA RĘKODZIEŁ I PRZEMYSŁU.



CZCIONKAMI DRUKARNI LUDOWEJ W KRAKOWIE, UL. FILIPA L. 11,  
SKŁADAŁ MICHAŁ TWARDOSZ, ODBIJAŁ LEOPOLD FORTUNA.



WSTĘP. Przystępując do złożenia sprawozdania z działalności Dyrekcyi miejskiego Muzeum techniczno-przemysłowego i Krajowego Instytutu popierania rękodzieł i przemysłu, zaznaczam na wstępie, że działalność cała Dyrekcyi, zmuszonej do pracy w nieodpowiednim dawnym lokalu klasztorным przy ul. Franciszkańskiej 4, nie może nas jeszcze zadowolnić, gdyż z powodu szczupłości miejsca nie można było rozwinąć tak intensywnej działalności, jaką Dyrekcyja rozwinąć by zamierzała i jaką rozwinąć musi, by spełnić niełatwe zadanie na nią nałożone. Przeprowadzenie zaś zbiorów i urządzeń Instytucyi do nowego gmachu zapewne dopiero w roku 1913 nastąpić będzie mogło.

Dyrekcyja jest świadoma tego zadania, jakie spełnić musi, jest świadoma zupełnie, że sprawa podniesienia rękodzieł i drobnego przemysłu w kierunku technicznym i gospodarczym jest bardzo trudna, wymaga nadzwyczajnie wyteżonej pracy, uciążliwych studyów i niestety u nas w Galicyi, jeszcze nieraz niemiłych prób, gdyż ruch w kierunku podniesienia rękodzieł i drobnego przemysłu nie zakorzenił się tu u nas tak, jakby sobie tego życzyć należało.

Ażeby taką akcyę systematycznie, celowo i z odpowiednim skutkiem prowadzić, potrzebnem jest zorganizowanie całego aparatu z pewnym, w pewnych sferach może potępianym pedantyzmem, a nawet i dobrze pojętym biurokratyzmem, z pewną ścisłością, a przede wszystkim z myślą o rozwoju na przyszłość, który to rozwój bez założenia odpowiednich podstaw jest niemożliwy.

To co dotychczas Dyrekcyja robi i zrobiła od końca roku 1910 i w ciągu roku 1911, jest właśnie tym fundamentem, na którym przyszły gmach działalności swej budować będzie, jest niczem innym zdaniem Dyrekcyi, jak zawiązkiem intensywnej akcyi, jak szeregiem prób częściowo udałych, częściowo zdaniem Dyrekcyi niezupełnie udałych, prób, które na przyszłość zapewne dadzą Instytucyi możność rozwinięcia akcyi na szeroką skalę, akcyi takiej, jakiej sprawa wymaga, akcyi uwieńczonej dodatnim skutkiem. Sprawozdaniem niniejszem akcyja Muzeum od akcyi Krajowego Instytutu popierania rękodzieł jest rozdzielona. Zrobione jest to celowo i z myślą na przyszłość. Z czasem bowiem po rozwinięciu się Instytucyi, gdy Instytucye będą miały już dostateczne pod-



stawy, gdy akcje ich się rozwiną należycie, będzie trzeba zdanem Dyrekcyi pomyśleć o tem, by instytucje te zreorganizować ponownie, rozdzielić kwestyę nauki doraźnej od nauki długiej i systematycznej przemysłu artystycznego, by stworzyć swe własne szkoły przy miejskiem Muzeum techniczno-przemysłowem, przy któremby nietylko za pomocą kursów, lecz także przez szereg lat młodszy rękodzielniczy w przemyśle artystycznym kształcić się mogli.

Z drugiej strony zadania Instytutu wobec wzrostu zapotrzebowania wśród rękodzielnictwa i drobnego przemysłu wzrosną zapewne również znacznie, i praca Instytucyi w kierunku doraźnej pomocy dla rękodzielnictwa, organizacyi tej pomocy pod względem technicznym także, porady technicznej, biura informacyjnego i biura studyów nad sprawami technicznymi rękodzielnictwa, będzie wymagała może odrębnej organizacyi, z cząsem może organizacyi niezależnej od akcyi Muzeum.

Idąc za tą myślą przewodnią Dyrekcyja wiele zarządzeń musiała poczynić, które może spotkają się z pewną krytyką, bądź to ze strony zwolenników akcyi muzealnej, bądź zwolenników czysto technicznej akcyi Instytutu. Dyrekcyja uprasza jednak, by słowa krytyki były jej zakomunikowane, by dano jej sposobność zasiągnięcia cennych rad krytyków.

Pierwsza część sprawozdania obejmuje sprawy muzealne. Druga część sprawozdania obejmuje sprawy Instytutu i sprawy wspólnej kancelaryi.

Trzecia część wreszcie sprawy wspólne, a to przedewszystkiem sprawy kursów.

Tutaj Dyrekcyja musi podziękować najuprzejmiej czynnikom, które ją wspierały. A więc przedewszystkiem Ministerstwu robót publicznych i Urzędowi popierania rękodzieł, z której to strony rzeczywiście pomoc była zawsze szybka i zawsze w myśl wniosków Dyrekcyi, dalej Wydziałowi Krajowemu i Kierownictwu Krajowych kursów przemysłowych za nader cenną pomoc przy urządzeniu kursów Instytucyi i subwencyonowanie ich, tudzież za moralne poparcie, jakiego z tej strony instytut doznawał. Podziękowanie dalej należy się członkom Komisji dla spraw miejskiego Muzeum techniczno-przemysłowego i członkom Ku-



ratorium Krajowego Instytutu popierania rękodzieł i przemysłu, Gminie miasta Krakowa za intensywne pomoc, Instytucjom miejskim jak Dyrekcji zakładów wodociągowych miejskich, Dyrekcji Gazowni miejskiej, względnie wszystkim tym, którzy w urządzeniach kursów byli pomocni, a którzy osobno w oddzielnym sprawozdaniu będą wymienieni.



**CZĘŚĆ I. MIEJSKIE MUZEUM TECHNICZNO-PRZEMYSŁOWE. KOMISYA DLA SPRAW MIEJSKIEGO MUZEUM TECHNICZNO-PRZEMYSŁOWEGO.** Przewodniczący: Prezydent miasta Dr. Juliusz Leo, Członkowie: Radcy miasta: Dr. Ernest Bandrowski, Wandalin Beringer, Jakób Judkiewicz, Piotr Kosobucki, Ing. Zygmunt Maywalt, Prof. Dr. Julian Nowak. Komisya odbyła w 1911 roku 4 posiedzenia, a to w dniach 11 marca, 18 lipca, 30 września i 27 listopada.

PERSONAL MIEJSKIEGO MUZEUM TECHNICZNO-PRZEMYSŁOWEGO. (Stan z 31 grudnia 1911 roku).	
Dyrektor :	Ing. STANISŁAW TILL (W) (M) C C. k. Radca budownictwa, exponowany w Krakowie z Urzędu popierania przemysłu c. k. Ministerstwa robót publicznych, Członek państwowej przybocznej Rady popierania przemysłu etc.
Doradca w sprawach artystyczn. i muzealnych :	KAROL HOMOLACS, artysta malarz (W)
Bibliotekarz :	WACŁAW GRABOWSKI, artysta malarz.
Pomocnicy biblioteczni :	MARYAN BROSSMANN STEFANIA SKOCZÓWNA.
Protokolant :	KAROL SŁOPECKI (C) (M) C Emerytowany c. k. Starszy Komisarz Straży Skarbowej.
Kierownik warsztatu introligatorskiego :	BONAWENTURA LENART, majster introligatorski.
Woźny :	FRANCISZEK MUSIAŁ (W)

Personal ten obowiązany jest do spełnienia czynności także dla Instytutu.



**ZBIORY.** Zbiory Muzeum były jak w poprzednich latach otwarte dla zwiedzających codziennie od godziny 10—12 w południe w dni powszednie za opłatą 50 hal., w niedzielę i święta bezpłatnie. Szkoły miały wstęp bezpłatny także i w dni powszednie, przyczem zawsze jeden z urzędników Muzeum udzielał odpowiednich wyjaśnień.

Poniżej umieszczone tablice porównawcze od roku 1908—1911 wykazują frekwencyę w poszczególnych miesiącach. Frekwencya, jak to widać także z tablicy graficznej, dalej umieszczonej, zmniejszyła się znacznie w r. 1911. Zmniejszenie ilości osób zwiedzających przypisać należy temu, że przybytku w zbiorach wobec braku miejsca prawie że nie można na publiczny widok wystawić. Sale muzealne służą obecnie właściwie jako magazyn. Rozwinąć zbiory będzie można z nadzwyczajną korzyścią dla sprawy popierania przemysłu, tak pod względem artystycznym, jak i technicznym dopiero w obszernych salach nowego gmachu. Zbiory te nie są również przez Dyrekcyę reklamowane dlatego właśnie, że tylko nieznaczna część ich jest dla publiczności dostępna, reszta zaś pochowana w szufladach i skrzyniach, publiczności nie jest przystępną. Wobec tego szczególnie frekwencya publiczności krakowskiej musi maleć, gdyż Muzeum nie daje im prawie narazie żadnego nowego wrażenia. Przytem zbiory nie są zupełnie uporządkowane systematycznie, są tylko za porządkiem ponumerowane i poskładane w gablotkach, i prócz ceramiki nie przedstawiają narazie żadnej całości.

Po uporządkowaniu ich, zapewne technologicznem, frekwencya znacznie się podniesie, ale to nastąpić będzie mogło dopiero w nowym gmachu.

W myśl uchwały z dnia 18 lipca 1911 Komisji dla spraw miejskiego Muzeum techniczno-przemysłowego, polecono Dyrekcyi na jej wniosek, wydanie zbiorów przyrodniczych, obejmujących dział I, II, III, XVI, Muzeum Krajoznawczemu w Krakowie, pod tym warunkiem, że będą one tam wystawione jako stały depozyt Muzeum techniczno-przemysłowego; w razie zaś rozwiązania Towarzystwa mają być zwrócone miejskiemu Muzeum techniczno-przemysłowemu, względnie Miastu, które oznaczą, gdzie zbiory mają być dalej umieszczone. Dyrekcyja miejskiego Muzeum te-



chniczno-przemysłowego będzie miała prawo zatrzymania z tych działów tych przedmiotów, które mogłyby jej być do jakichkolwiek celów, według jej uznania, potrzebne i spisania osobnego inwentarza tych przedmiotów.

To postanowienie Komisji dla spraw miejskiego Muzeum techniczno-przemysłowego jest nadzwyczajnie ważne. Zbiory przyrodnicze bowiem, które dla obecnego kierunku tak Muzeum, jak i Instytutu nie przedstawiają wybitnej wartości, będą nader cenne dla powstającego obecnie Muzeum Krajoznawczego, które w tej części kraju będzie narazie jedyne.

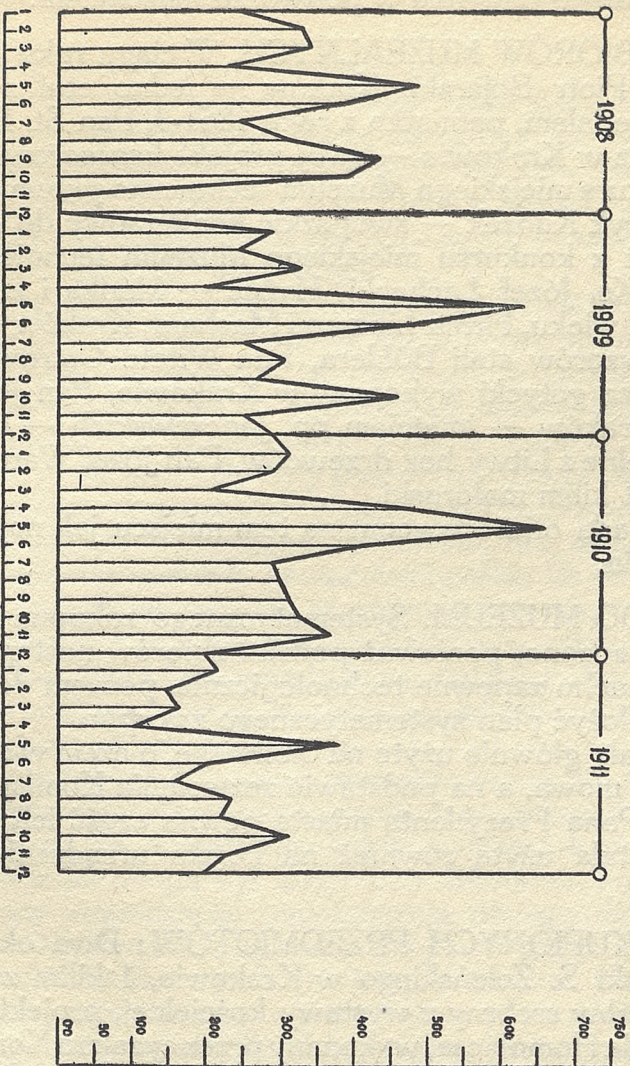
ILOŚĆ OSÓB, KTÓRE ZWIEDZIŁY MUZEUM W LATACH OD 1908 DO 1911.

	Rok 1908			Rok 1909			Rok 1910			Rok 1911		
	Za opłatą 50 hal.	Bez-płatnie	Razem	Za opłatą 50 hal.	Bez-płatnie	Razem	Za opłatą 50 hal.	Bez-płatnie	Razem	Za opłatą 50 hal.	Bez-płatnie	Razem
Styczeń	7	227	234	3	282	285	1	306	307	1	214	215
Luty	3	322	325	1	239	240	6	283	289	9	131	140
Marzec	3	338	341	—	323	323	12	193	205	4	157	161
Kwiecień	7	222	229	7	187	194	5	466	471	6	82	88
Maj	19	469	488	15	611	626	11	670	681	9	368	377
Czerwiec	20	361	381	21	457	478	8	405	413	18	185	203
Lipiec	20	222	242	20	224	244	91	192	283	29	127	156
Sierpień	41	264	305	37	270	307	18	278	296	36	198	234
Wrzesień	24	408	432	21	243	264	14	302	316	17	202	219
Październik	12	382	394	17	439	456	4	322	326	6	309	315
Listopad	—	—	—	6	246	252	2	365	367	11	212	223
Grudzień	—	—	—	8	274	282	—	196	196	4	187	191
Razem	156	3215	3371	156	3795	3951	172	3978	4150	150	2372	2522

Uporządkowanie zbiorów i sprawdzenie inwentarza zbiorów postąpiło o tyle, że sprawdzono wszystkie przedmioty znajdujące się w głównej sali i głównym gmachu Muzeum. Nie sprawdzono zaś jeszcze zbiorów przyrodniczych, które to sprawdzenie, ażeby



*Stwierwienie ilości osób zniechęcających zbiercy muzealnej*





uniknąć podwójnej roboty, nastąpi równocześnie z oddaniem części ich Muzeum Krajoznawczemu. Zbiory te znajdują się w osobnym drewnianym budynku w podwórzu muzealnym.

**DARY DO ZBIORÓW MUZEALNYCH.** W ciągu roku 1911 ofiarowali: Pan Piotr Bojarski, Kraków — jedno etui z krzyżem i srebrnym medalem, pamiątka z roku 1861-3, Pan St. Fabiański, artysta malarz w Krakowie — swój projekt konfesjonau, nadesłany na konkurs miejskiego Muzeum techniczno-przemysłowego, Pan Dr. Henryk Kunzek — swój szkic konkursowy do konfesjonau, również z konkursu miejskiego Muzeum techniczno-przemysłowego, Ks. Józef Łachecki, Hyżne — kłódka i kute ramię latarni z XVII. wieku, Firma Libman i Machauf, Kraków — Kasetę ze zbiorem wzorów stali Böhlera, Pan Witold Ostrowski, Kraków — 1 klucz gotycki wykopany w Krakowie, Pan Jerzy Warchałowski, Kraków — imieniem pp. Janczewskich — dwie chorągwie kościelne z Litwy bez drzewców, Pan Józef Warchałowski z Kijowa — 1 kilim małoruski.

Dyrekcya składa ofiarodawcom na tem miejscu jak najszczerze podziękowania.

**ZAKUPNO DO MUZEUM.** Systematycznego zakupna w r. 1911 nie przeprowadzono, ponieważ podział zbiorów nastąpi dopiero w nowym gmachu zapewne technologicznie, poczem dopiero będzie można ułożyć plan systematycznego zakupna.

Kredyty zostały głównie użyte na bibliotekę, o czem w odnośnym dziale będzie mowa, a na podstawie zezwolenia Komisji muzealnej, tudzież Pana Prezydenta miasta pewna część ich w drodze virement została użyta również na koszta urządzenia kursów muzealnych.

**WYKAZ ZAKUPIONYCH PRZEDMIOTÓW:** Dwa okrągłe witraże z fabryki S. Żeleńskiego w Krakowie, 1 kilim z Ukrainy, 1 kielich mszalny srebrny z wystawy kościelnej, projektu artysty malarza Karola Homolacza, wykonany przez cyzela Korosadowicza w Krakowie, 1 mapa, 1 świecznik projektu p. Szczepkowskiego w wykonaniu fabryki p. Jarry, 1 instrument muzyczny, wyrób włociański z okolicy Kęt, jeden talerz ruski i jedna laska ruska.



**BIBLIOTEKA I CZYTELNIĄ.** Materiał składający inwentarz biblioteki podzielony jest na dwie grupy.

Pierwszą grupę tworzą książki, mapy, wydawnictwa, czasopisma i broszury.

Drugą grupę tworzą ryciny i fotografie.

Każde dzieło z grupy pierwszej zaopatrzone było liczbą porządkową i posiada odpowiednią kartę inwentarza (metrykę). Kartki te tworzące inwentarz biblioteki znajdowały się w różnych szufladach, skrzynkach i szafach w paczkach po kilkaset sztuk a ugrupowane były nie podług liczb porządkowych inwentarza, ale podług działów katalogu rzeczowego.

Oprócz tych kartek istnieje katalog rzeczowy pisany, na 12 grup głównych podzielony i w tyleż też ksiąg oprawny. Każda z 12-tu grup tego katalogu rozpada się na działy w łącznej liczbie 107 a te znowu rozpadają się na poddziały w łącznej liczbie 500. Katalog ten służył dla użytku stron i do orientacji w materiale bibliotecznym. W tym celu były pierwotnie dzieła ułożone w szafach w tym samym porządku w jakim były wypisane w katalogu rzeczowym nie zaś w porządku liczbowym, tak, że każdemu działowi katalogu odpowiadała pewna ilość półek. Orientacja pomyślana była tedy w ten sposób, że wyszukawszy dane dzieło w katalogu rzeczowym szukać należało książki w szafie na ten dział przeznaczonej. Dla ułatwienia były na każdej półce umieszczone napisy wyrażające podział, do którego książki należą. Taki był pierwotny plan układu biblioteki.

Przy dalszym jednak rozwoju i rozroście materiału powstały trudności uniemożliwiające zachowanie tego porządku. Najpierw skutkiem tego, że do jednego działu należą tak duże jak małe tomy, a półki nie mogą być zbyt duże. Skutkiem tego nieraz zaszła fizyczna konieczność umieszczenia danego dzieła w innej szafce (nie odpowiadającej temu działowi) gdzie przypadkowo było odpowiednie dla wymiarów książki miejsce. Im większy był brak miejsca, tem większy wkładał się nieporządek wynikający z fałszywego założenia biblioteki, a bibliotekarz mimo najlepszych chęci nie był w stanie temu złemu zaradzić. Doszło wreszcie do tego, że książki wkładano do szaf wszędzie gdzie było trochę miejsca bez żadnego planu jedne na drugich i jedne za drugimi,



a bibliotekarz zmuszony był pamiętać, gdzie które dzieło umieścić, jeżeli je chciał na żądanie wynaleźć.

Wobec takiego przeciążenia pamięci, zdarzało się, że czasem, nie mogąc odnaleźć przynależnego miejsca, umieszczał bibliotekarz jeden pojedynczy tom oddzielnie od pozostałych tomów—i tą drogą rósł nieporządek z dnia na dzień. Początkowy system, polegający na rozkładzie książek podług działów zanikł prawie zupełnie i cała orientacja polegała wyłącznie na pamięci bibliotekarza.

W tym stanie rzeczy nawiedziła bibliotekarza Brossmanna choroba nerwowa, która z dnia na dzień od lat kilku cięższą przybierała formę. Tej to chorobie przypisać należy, że biblioteka do tak opłakanego stanu doszła w jakim objęła ją Dyrekcyja pod koniec r. 1910. Kilkadziesiąt szaf wypchanych było zupełnie szczelnie najróżnorodniejszym materiałem, poskładanym szczelnie a bezładnie. Broszury, teki, fotografie, rękopisy, książki, pojedyncze numery czasopism leżały w stosach zupełnie pomieszane.

Ponieważ uporządkowanie biblioteki przy stanie zdrowia bibliotekarza okazało się niemożliwe, Dyrekcyja wezwała Pana Karola Homolacsa dnia 1 sierpnia 1911 celem sporządzenia nowego inwentarza a następnie katalogu wzorowego, odpowiadającego wymaganiom czasu i dostosowanego do potrzeb i zadań Instytucyi. Pracę rozpoczęto z pomocą pana Grabowskiego od wyszukania wszystkich kartek inwentarzowych (metryk) a następnie ułożenia ich w porządku liczbowym. Po ułożeniu kartek rozpoczęto inwentaryzację książek. Książki układano w szafach na podstawie formatu a ułożywszy każdą szafę zmieniano na każdym tomie pierwotną liczbę inwentarza, tak, aby książki miały liczby bieżące. Równocześnie wyszukiwano do każdego tomu należną metrykę i zaznaczywszy na niej nową liczbę układano je również według liczb. Przeszedłszy w ten sposób wszystkie szafy doprowadzono do tego, że obecnie wszystkie dzieła umieszczone są w szafach według porządku liczbowego, jak również wszystkie kartki inwentarzowe. Skutkiem tego stworzono możność odnalezienia bez trudności każdego tomu, któremu dana jest liczba inwentarzowa (nowa) a równocześnie uzyskano obraz faktycznego stanu biblioteki, gdyż każdej kartce inwentarzowej odpowiada teraz istotnie dzieło na niej uwidocznione.



Praca ta zajęła blisko 6 miesięcy czasu, mimo wysiłków, jakie dla przyspieszenia czyniono, a to z tego powodu, że po pierwsze, ilość tomów jest bardzo znaczna, gdyż dochodzi 17000 sztuk, po drugie, porządkowanie utrudnione było brakiem odpowiedniego miejsca, po trzecie, zebranie pojedynczych świstków pojedynczych numerów czasopism, broszur, atlasów i książek, którymi znaczna część szaf była zupełnie bezładnie wypchana, nastęrczało bardzo poważne trudności, po czwarte wreszcie, że znaczną część czasu poświęcić musiano zatrudnieniom bieżącym w bibliotece a w szczególności uporządkowaniem korespondencyi z licznymi księgar-niami — ponieważ stosunki handlowe z wieloma firmami skutkiem długotrwałej choroby bibliotekarza bardzo były zagmatwane.

Ukończywszy w ten sposób inwentaryzację pierwszej grupy materiału bibliotecznego, przekonałem się, że stan biblioteki zgadza się dość dobrze ze stanem, jaki wykazuje inwentarz kartkowy. Manco przedstawia się na razie w ilości około 200 sztuk przeważnie bezwartościowych starszych książek i broszur. Zważywszy nieporządek, w jakim znajdowała się biblioteka i niemożność kontroli przez długi szereg lat, brak ten jest normalny i powstał częściowo skutkiem rzeczywistego zaginięcia książek, a częściowo skutkiem pomyłek, jakie w inwentarz kartkowy się wkradły.

Ukończywszy inwentaryzację pierwszej grupy materiałów bibliecznych rozpoczęto przenumerowanie istniejącego katalogu. Skoro po wykonaniu tej roboty stary katalog zaopatrzony zostanie w nowo ułożone liczby inwentarzowe i skoro zostanie uzupełniony i skoregowany (wiele dzieł istniejących nie zostało do tego katalogu wciągniętych), wtedy będzie umożliwionem korzystanie z biblioteki i oryentowanie się w materiale. Robota ta zajmie około 8 miesięcy czasu. Ponieważ jednak katalog ten rzeczowy w układzie swoim bardzo jest niedogodny przeto oryentacja w nim jest trudna a szukanie książek bardzo uciążliwe. Wobec tego rozpoczęte zostanie równocześnie sporządzenie nowego katalogu, w którym uwzględnione zostaną najnowsze i najdogodniejsze urządzenia, jakie w tym kierunku istnieją. Będzie to katalog kartkowy, przechowywany w kartotekach, podwójny, a mianowicie jeden wedle porządku alfabetycznego, a drugi wedle działów ułożony. Ta praca potrwa najmniej 2 lata.



Czytelnia została w czerwcu 1911 r. zamknięta, to też wykaz czytających i tabela graficzna uczęszczania w tym czasie żadnej frekwencji nie wykazuje.

W roku 1910, 1911 trzeba jednak prócz tego zaznaczyć zmniejszenie się znacznej frekwencji do biblioteki. Przyczyną tego, o ile Dyrekcyja mogła na podstawie dochodzeń się przekonać, było to, że książki były nieuporządkowane, wyszukanie książek zajmowało stosunkowo za wiele czasu, i uczęszczający nie mogli w dostateczny sposób z biblioteki korzystać. Nadto przyczyną tego była także choroba nerwowa ówczesnego bibliotekarza, który bardzo często do biblioteki z powodu choroby nie mógł uczęszczać i ostatecznie musiał wyjechać na dłuższy urlop. Ponieważ zaś nie było zastępcy wyszkolonego, upłynąć musiało wiele czasu zanim następcą w pracę się wprawił.

Jak dotąd, największy kontyngent uczęszczających do biblioteki stanowią uczniowie gimnazjalni, słuchacze Akademii sztuk pięknych, uczniowie szkoły przemysłowej, słuchacze Uniwersytetu, malarze dekoracyjni i introligatorowie. Niestety rękodzielnicy jeszcze bardzo mało korzystają z biblioteki, mimo, że zaopatrzoną jest ona w najważniejsze czasopisma i książki w tym kierunku. Z powodu braku miejsca i nieukończenia uporządkowania Dyrekcyja nie rozwija na razie zupełnie agitacji za uczęszczaniem, uważając, że wtedy może ono przynieść korzyści, gdy biblioteka będzie już zupełnie uporządkowaną. Uporządkowanie to potrwa zapewne do końca roku 1912.

WYKAZ OSÓB, KTÓRE UCZĘSZCZAŁY DO BIBLIOTEKI  
W ROKU 1911, UŁOŻONY WEDŁUG ZAWODÓW.

Zawód	Styczeń	Luty	Marzec	Kwiecień	Maj	
Architektów	6	1	10	5	2	Od 1-go czerwca 1912 r. biblioteka zamknięta z powodu inwentury.
Blacharzy	—	—	—	—	1	
Ceramików	12	18	16	5	5	
Chemików	1	2	—	—	—	
Cieśli	4	7	—	—	—	
Drukarzy	1	2	1	1	3	
Farmaceutów	2	—	—	—	—	



Zawód	Styczeń	Luty	Marzec	Kwiecień	Maj	
Fotografów	—	1	—	—	2	Od 1 czerwca 1912 r. biblioteka zamknięta z powodu inwentury.
Introligatorów	32	10	6	2	5	
Inżynierów	15	5	8	1	8	
Malarzy artystów	25	23	19	6	22	
Mal. artystek	1	1	2	1	—	
Mal. dekoracyjnych	46	130	39	5	31	
Murarzy	9	1	—	1	1	
Mechaników	—	—	—	12	4	
Nauczycieli	5	11	5	6	6	
Nauczycielek	—	2	4	—	—	
Rysowników	1	—	—	—	—	
Rzeźbiarzy	21	25	14	2	11	
Stolarzy	2	—	—	1	3	
Szewców	—	—	6	—	—	
Ślusarzy	2	—	2	—	1	
Techników	2	26	20	3	2	
Ucz. Szk. Przem.	90	64	35	16	28	
Słuch. Ak. Szt. Pięk.	97	100	51	16	83	
Ucz. Szk. handl.	—	—	1	—	2	
Słuch. Uniwersytetu	71	99	91	23	57	
Ucz. sem. naucz.	22	17	14	2	3	
Uczn. szk. realnych	26	23	25	17	14	
Słuch. Politechniki	10	5	3	3	1	
Handlowców	2	2	—	3	8	
Urzędników wogóle	2	7	6	3	2	
Maszynistów	8	2	1	—	—	
Kwieciarek	—	4	—	—	—	
Dziennikarzy	—	2	—	—	—	
Rolników	—	—	1	—	—	
Witrażerów	—	—	—	3	—	
Uczestników kursu inst. gazu i wodoc.	—	—	—	—	16	
Uczestników innych kursów Instytucyi	—	—	—	—	3	
Ucz. gimnazjalnych	212	204	178	61	87	
Osób innych męzc.	7	18	29	17	2	
„ „ kobiet	—	1	3	—	—	
Razem	734	823	590	127	363	



OGÓLNY WYKAZ OSÓB, KTÓRE W ROKU 1911 KORZYSTAŁY Z BIBLIOTEKI I CZYTELNI.

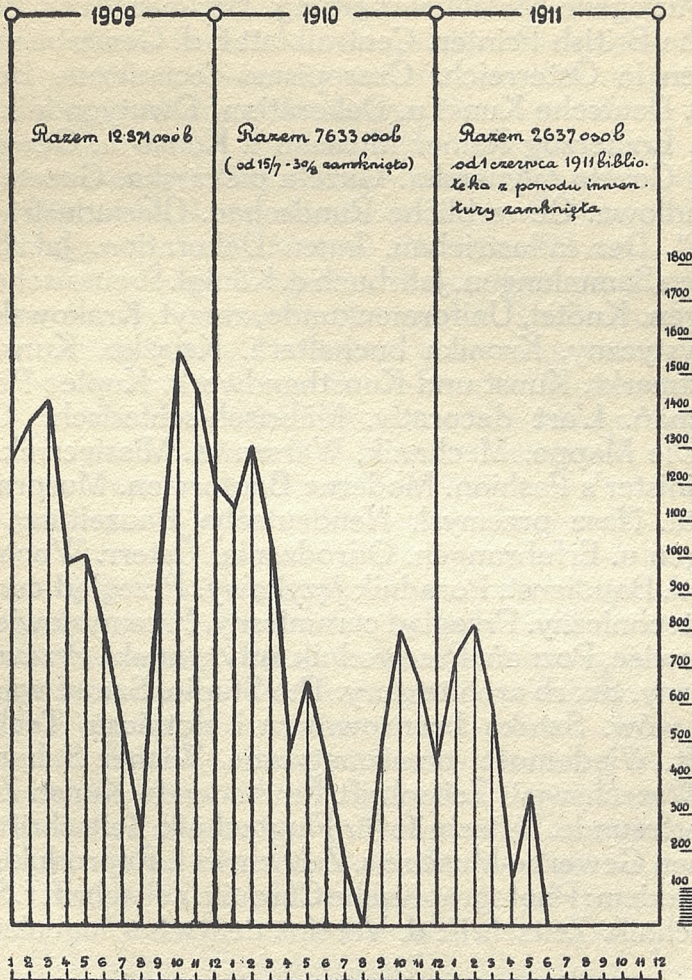
Miesiąc	Zbiory	Biblioteka	Razem
Styczeń	215	734	948
Luty	140	823	963
Marzec	161	590	751
Kwiecień	88	127	215
Maj	377	363	740
Czerwiec	203		203
Lipiec	156		156
Sierpień	234	Od 1 czerwca do końca grudnia biblioteka zamknięta z powodu inwentury.	234
Wrzesień	219		219
Październik	315		315
Listopad	223		223
Grudzień	191		191
Razem	2522	2637	5158

WYKAZ DARÓW OTRZYMANYCH DLA BIBLIOTEKI I ZBIORU RYCIN. Pan Dr. Klemens Bąkowski ofiarował swe dzieła a to: „Zamek Krakowski“. „Sprawa grobu w Osyaku“, Historia miasta Kazimierza“, „O konserwacji zabytków“, „Podziemia wawelskie“, „Dawny kierunek rzek pod Krakowem“, Kronika Krakowa 1796—1846. Firma Günter Wagner — 2 plakaty artystyczne. Dyrektor wodociągów miejskich Pan Ing. Jaszczurowski — „Opis wodociągu Krakowskiego“. Pan Andrzej Kociatkiewicz z Wieliczki — „Wspomnienia z r. 1831“. Pani Zofia Korczyńska w Krakowie — 1 dawną mapę Królestwa Perskiego. Kierownictwo oddziału konnego Sokoła we Lwowie — odbitka plakatu na popis Oddziału konnego Sokoła projektu p. Rozwadowskiego. Towarzystwo upiększenia miasta Krakowa — 1 tom „Polski Kraków“ i 1 tom „W obronie piękności kraju“.

Dyrekcya składa na tem miejscu wszystkim ofiarodawcom najszczerze podziękowanie.



Tabela graficzna użyczających do biblioteki od r. 1909-1911. (Ewidencję rozpoczęto w r. 1909.)





WYKAZ DZIENNIKÓW PRENUMEROWANYCH DLA MUZEUM  
TECHNICZNO-PRZEMYSŁOWEGO: Czas, Gazeta poranna, Ga-  
zeta wieczorna, Naprzód, Nowa Reforma, Słowo polskie i Zeit.

SPIS CZASOPISM ABONOWANYCH W ROKU 1911: Archi-  
tekt. Archiv für Buchbinderei. Archiv für Buchgewerbe. Art  
Journal. Autogene Metallbearbeitung. Berliner Architekturwelt.  
Bojkot. The British Printer. Centralblatt f. d. Gewerbliche Unter-  
richtswesen in Österreich. Czasopismo techniczne. Dekorative  
Vorbilder. Deutsche Kunst u. Dekoration. Dwutygodnik dostaw.  
Dźwignia. Erzherzog Rainer Museum f. Kunst- u. Gewerbe Mit-  
teilungen. Gazeta młynarska. Gazeta piekarska. Gazeta przemy-  
słowo-handlowa. Gewerbliche Rundschau. Glasindustrie Zeitung  
„Diamant“. Der Industriebau. Innen Dekoration. Jahrbuch der  
Bremischen Sammlungen. Jahrbuch d. Königl. Preussischen Kunst-  
sammlungen. Knötel, Uniformenkunde, zeszyt. Krakowski miesię-  
cznik artystyczny. Kronika buchaltera. Książka. Kunstchronik.  
Der Kunstmarkt. Kunst und Kunsthandwerk. Kupiec Polski. Ku-  
piec, Poznań. L'art decorativ. Mährisch-schlesische Gewerbe-  
Zeitung. Die Mappe. Mechanik, Warszawa. Miesięcznik fotogra-  
ficzny. Minister's Fashion. Moderne Bauformen. Muspratt's Che-  
mie. Nafta. Nasz przemysł. Neudeutsche Bauzeitung. Neueste  
Erfindungen u. Erfahrungen. Odrodzenie. Österr. Wochenschrift  
f. d. öffentl. Baudienst. Poradnik językowy. Przegląd ceramiczny.  
Przegląd techniczny. Przegląd ceramiczny. Przemysłowiec Lwów.  
Przemysłowiec, Poznań. Przewodnik antykwarski. Przewodnik bi-  
bliograficzny. Skarb architektury. The Studio. Szewc warszawski.  
Sztuka, Lwów. Sztuka brązownicza i złotnicza. Technik und  
Wirtschaft. Wiadomości numizmatyczne. Wiener Schuhmacher-  
Zeitung. Wszechświat. Zeitschrift für bildende Kunst. Zeitschrift  
für Bücherfreunde. Zeitschrift für Flugtechnik. Zeitschrift d. Nord-  
böhmischen Gewerbe-Museums. Zeitschrift f. Reproduktionstech-  
nik, z dodatkiem: Photographische Chronik. Zeitschrift f. Schwach-  
stromtechnik. Zeitschrift d. Vereins deutscher Ingenieure.

DZIEŁA ZAKUPIONE DO BIBLIOTEKI W R. 1911. Abbas, Me-  
tallarbeiter. Dr. Abraham Władysław, Początki arcybiskupstwa



łacińskiego we Lwowie. Adam P., Die Kunst des Blinddrucks der Handvergoldung. Album de crustatori. Almstad, Fachzeichnen. Anczyc i Ska, Wzory pism drukarskich, 2 tomy. Andes, Moderne Schuhermess. Autotechnische Bibliothek, B. 6, 41, 42. Babo, Tabaksbau. Dr. Bałaban Bajer, Dzielnica żydowska. Bank Przemysłowców w Poznaniu. Bauten von Dresden. Benecke, Teichwirtschaft. Behelfe zur Organisierung von Meisterkursen für Schuhmacher, Kürschner, Friseure und Peruckenmacher, für Tapezierer und Kleidermacher. Benischke, Schutzvorrichtungen. Bertelsmann, Leuchtgasindustrie. Bethmann, Spinnerei. Blancke, Metallbearbeitung. Bobrinsky, Russische Holzarbeiten. Bohnenstengel, Elektrische Automaten. Bock, Ziegelfabrikation. Bormann, Mittelalterliche Wand- Deckenmalereien. Bosch, Deutsche Schmiedearbeiten. Bosquet, Guido Manuel Praticien. Bracke, Werkzeugmaschinen. Buchleister, Drogisten Praxis. Calmes, Statistik. Connet, Documentes de Ferronnerie ancienne. F. J. Cobsen, Sanderson, „Credo“. Compas, 4 tomy. Cornelius, Elementargesätze der Kunst. Croy, Orfeoseries anciennes. Dr. Czołowski Aleksander, Wysoki Zamek. Curie, Radioaktivität. Dammer, Chemische Technologie. Dammer, Ziegelfabrikation. Das farbige Malerbuch. David, Photographisches Praktikum. Dean, The Worter and state. Decorations des interieurs XVIII. s. Deutscher Ziegler Kalender 1911. Deutsches Reichs Adressbuch 1911. 8 tomów. Driebener Monogrammkunst. Die Einrichtung von Horten für die gewerbliche Jugend. Die gewerblichen Fortbildungsschulen in Österreich. Diegel, Autogene Schweissung. Djakoner, Bearbeitung des Glases. Dosch, Dampfkesselfeuerungen. Dummerling, Ziegelfabrikation. Dümmler, Ziegelfabrikation. Dumonthier, Les Bronzes. Emden, Grundlagen der Balonführung. Endel, Fälscher Künste. Fehrmann, Maschinenkontrolle. Feldwabel, Podręcznik 2 tomy. Frey, Sammlung der Entscheidungen. Friedmann, Autogene Schweissung. Freytag Fr. Hilfsbuch für den Maschinenbau. Funke, Lehrbuch der Korbflechterei. Gorgas, Pośrednictwo pracy. Garner-Stratton, Domestic Architektur. Gibb, Book of Porcelain. Grimshaw, Winke für Schlösser. Grimshaw, Werkstattsbetrieb. Grisebach, Der Garten. Gross, Jacquardmaschine. Gruels, Manuel de. Grull Invocatur. Gründling, Maurer Muster. Grützmacher, Schlosser. Günther,



Anarrglas. Guilitt, Die Kunstdenkmäler Dresdens. Haberlandt, Die österreichische Volkskunst. Haenel, Wohnhaus der Neuzeit. Haenlein, Deutsche Reichspatente. Hammel, Ausnützung der Windkraft. Hans-Jacob, Metallphysik der Technologie. Handbuch der Kunstpflege in Österreich 1902. Haiper, Destilation der Holzabfälle. Hartleben, Volksatlas. Hausner, Odrodzenie Galicyi. Hauswald, Zasady kształcenia techników. Hellenschnidt, Gemischbildung. Heller, Kommentar zur Gewerbeordnung. Heller, Buchdruckgewerbe. Henne van Rhys, Kulturgeschichte des Deutschen Volkes. Hennig, Buch der Ingenieure. Hertentrath, Rentabilitätsrechnung. Hesselharth, Die verschiedenen Bodenbefestigungsverfahren in der Schuhmacherei. Hessling, Bronzebeschläge. Histories des Arts appliqués. Hof- und Staatshandbuch 1911. Hopfeld, Organisation eines Fabrikbetriebes. Horn, Autogene Schweissung. Hryhorowicz, Bruki. Hubbard, Die Verwertung der Holzabfälle. Hutnagl, Kaufmännische Holzverwaltung. Italiens Renaissance Gewinder. Jacquenart, Histoire du Mobilier. Jahrbuch der deutschen Braunkohlenindustrie 1911. Jahrbuch der österreichischen Leder- u. Lederwaren Industrie. Jahrbuch des höheren Unterrichtswesen in Österreich 1912. Japanisches Waffenbuch 2 t. Jean, Les arts de la terre. Jawornicki Fr., 1) Lwów za Jagielly 2) Cmentarz Gródecki 3) Ratusz Lwowa 4) Nobilitacya m. Lwowa. Jörisen, Deutsche Lederindustrie. Josse, Neuere Kraftanlagen. Kagerer, Autogenes Schweissen. Kagerer, Maschinentechnisches Lexikon. Kagerer, Werkzeugmaschinen. Kammeres Ursachen des Technischen Fortschrittes. Kirstein Gebäudeblitzableiter. Kirschner, Stil und Formenlehre. Klebe, Gewerbliche Bleivergiftungen. Knöbel, Uniformen Kunde. Koch-Dampfkessel, Montage. Koeppers Handwerker, Bibliothek. Koller, Neueste Erfindungen und Erfahrungen. Koschmieder, Gasinstallatur. Kraus, Gewerbliche Materialkunde. Krajewski Adam, Lwowskie Przedmieścia. Lach, Zeresinfabrikation. Lambert, Architektur. Lanchester, Aerodynamik. Leitschaub, Würzburg. Letarvully, Edifices de Rome. Levett, Galvaniseur. Lewin, Inwentarisierung. Liebfeld, Gasmotoren. Praxis. Liebfeld, Petroleum Motoren. Liebfeld, Sangasanlagen. Löw, Bau der Automobile. Lueger, Lexikon der gesamten Technik 8 tomów. Malczewski, Dzieła. Marr, Kraftmaschinen. Meyer, Bau- und Kunstdenk-



mäler Herzogtums Braunschweig. Meyer, Technologie des Maschinenteknikers. Meyer, Graul-Tafeln zur Geschichte der Möbelformen. Meurer, Formenlehre des Ornamentes. Michel, Tabellen und Konstruktionsregeln. Morris K., Eine königliche Lektion. Morris K., Kunstgewerbliches Rundschreiben. Morris K., Kunst des Volkes. Möser Karl, Gewerbliche Buchführung. Müller, Buchdruckerkunst. Muspratt's Chemie. Musterarbeiten alter Blumenmalereien. Prof. Hr. J. Mycielski Portrety Polskie. Dr. F. Netolitzky und K. Helle, Die Arbeitsstoffe im Bäckergehw. Neumann, Deutsche Gewerbe Kunst. Neuner, Fortschritte für Gärberei. Nicolini, Des Schreines Kalkulation. Nordischer Zierat. Nürnbergs Bürgerhäuser. Operbecke, Wasserleitungs-Instalateur. Olbrick, Architektur des XX. Jahrhunderts. Originalbildwerke aus der Sammlung Oppenheim Nachtrag. Ornaments Orientaux. Ostern, Beton Vorschriften für Hochbauten. Österreichischer Zentralkataster der Handels, Industrie und Gewerbebetriebe 19 tomów. Pasini, Il Tresore di San Marco. Pazaurek, Glasperlen. Pazaurek, 600 Monogramme. Pazaurek, Symetrie und Gleichgewicht. Parzer, Modern Automobil. Dr. Pawłowski Bronisław, Lwów w roku 1809. Pfeiffer, Selbstkosten Berechnung. Pittmans, Handwort and Needlewort. Piwocki, Zbiór ustaw i rozporządzeń administracyjnych. Planat P., Encyklopedya dla architektury 12 tom. Prosch, Ratgeber. Podręcznik do składania egzaminów piekarskich czel. Porębski, Samospajanie. Ragno-Schütz, Autogene Schweissung der Metalle. Rohrbeck Berechnung elektrischer Leitungen. Roller, Technik der Radierung. Rosenberg, Geschichte des Kostüms. Rosenberg, Geschichte des Kostüms. Rouffaer, Indische Batikkunst. Saitschick, Ludzie i sztuka odrodzenia. Salzmann, Papierindustrie. Samarzewski Wojciech, Przewodnik dla krawców. Setlik B., Robot koban Odborné správy chemickí ho oddaleni 1902. Sauer mann, Schnitzereien. Schäfer, Gasmotor und Elektromotor. Schillmamm, Viterko und Orvieta. Schmidt, Kleinwohnungen. Setlik B., O čištění, bileni a barveni koreni. Setlik B. O perleti, kosti, slonowine rohu, kamenaci a ich barveň. Schmidt, Oekonomik der Wärme. Schmitz, Münster. Schnurpfeil, Glas. Dr. Schneider Josef, Liczebni wykłady o mianowani. Schock, Mörtelmaterialien. Schöning, Maurereitechnik. Schröder, Deutsche Dachdecker-Meister.



Schröder, Klempner. Schulz, Krankheiten Elektrischer Maschinen. Schulz, Instalation der Dynamo-Maschinen. Schumann, Barok und Rokoko. Dr. Schuster, Die Gewerbeförderungs-Anstalten in Prag. Schütze, Fabrik oder Handwerk. Schqarz, Gefahren der Benzin. Siemering, Arbeitsbildungswesen. Simmonds, Woodrock, Carpentry, Joinkery etc. Singer, Schnorr. Skorowidz przemysłowohandlowy Król. Galicyi. Slowakische Volksarbeiten. Sprawozdanie Towarzystwa Polska sztuka stosowana 1907-8-9. Sroka, Przemysł Krajowy. Staebler, Neuere Farbstoffe. Statistische Abteilungen, jeden zeszyt. Steinach, Galvanische Metallniederschläge. Statut gminy m. Krakowa. Stiebers, Handatlas. Stolzenberg, Moderne Werkzeugmaschinen. Studio old English Merrotints. Style Empire. Sykyta, Holz. Syd, Das autogene Schweissen. Szelygowski, Współzawodnictwo Anglii i Niemiec. Szematyzm dla Galicyi 1911. Szterenyi Józef, Grundzüge der Handwerks Politik der Ungarischen Regierung. Technik des XX. Jahrhunderts. The Gerles Collection of Carpets. Thesani Latino, Germanie Scholastico, Litvari. Tischer, Die Baukunde. Töpfer, Gasschlosser. Unwin, Grundlagen des Städtebaues. Utitz, Was ist Stil? Walther, Farben. Wenzel, Vermessen der Malerarbeiten. Wernicke, Elektrisches Heizen. Weyl, Betriebsführung städtischer Werke. Weyl, Einzelschriften der chemischen Technologie. Witkiewicz, Styl zakopiański. Wocheater, Porcelaine. Wright Frank, Ausgeführte Bauten und Entwürfe. Wüst, Legierkunst. Wyss, Lehrlingsverhältnis. Verhandlungen der Budapester Konferenz des Arbeitsmarktes. Vitry Biere, Documents de sculpture Francaise. Volh, Shirieren. Zappé, Galvanotechniker. Zimmermann, Die Batikfärberei. Zimmermann, Moderbe Batikfärberei. Zubrzycki, Skarby architektury w Polsce. 40 zdjęć fotograficznych.

**KONKURS NA KONFESYONAŁ.** Staraniem Dyrekcyi miejskiego Muzeum techniczno-przemysłowego ogłoszono konkurs na projekt konfesyonału. W warunkach konkursu uwzględniono specjalnie stronę praktyczną, prawie zupełnie przy projektowaniu konfesyonałów zaniebana.

Sąd konkursowy odznaczył pierwszą nagrodą 400 K projekt Dra Henryka Kunzeka, zaszczytną wzmianką zaś projekt art. malarza



p. Stanisława Fabiańskiego. Na wykonanie projektu nagrodzonego I nagrodą ogłoszony został staraniem Dyrekcyi drugi konkurs z nagrodą 500 koron za najlepsze wykonanie projektu.

Do konkursu tego stanęli: Stanisław Burzyński i Bracia Ligęza a oba wykonane konfesyonały wystawione były na wystawie kościelnej. Sąd konkursowy przyznał większością głosów pierwszą nagrodę braciom Ligęza, natomiast jednogłośnie odznaczył listem pochwalnym konfesyonał wykonany w warsztacie Stanisława Burzyńskiego. Konkurs ten był wyjątkowo interesujący ze stanowiska rzemiosła artystycznego, gdyż oba nadesłane konfesyonały wedle tego samego projektu wykonane, różniły się zasadniczo pod względem rozwiązania technicznego, choć oba odznaczyły się sumienną i umiejętną robotą oraz starannym doбором materiału.

Konfesyonał Stanisława Burzyńskiego wykonany w pełnym dębie odznacza się sumienną tendencją oddania charakteru kompozycji pojętej w wielkich i spokojnych masach. W tym celu wykonał on całość brusów dębowych podporządkowując przez to charakterowi kompozycji wymagania sztuki stolarskiej. Duże bowiem masy drzewa jednolite nie odpowiadają technice stolarskiej, ponieważ narażone są przy zmianie temperatury a jeszcze bardziej stopnia wilgoci na pęknięcia.

W przeciwieństwie do p. Burzyńskiego położyli bracia Ligęza główny nacisk na stronę techniczną i wykonując konfesyonał z drzewa modrzewiowego składali każdą część z desek cienkich, tak, ażeby przy zmianie objętości drzewa całość nie była narażoną na pęknięcie i paczenie się. W rozwiązaniu tego zadania wykazali oni zupełne opanowanie techniki stolarskiej, natomiast dali rzecz ze stanowiska artystycznego nie zupełnie trafną, gdyż wielkie masy kompozycji złożone są u nich z drobnych części, których istotny sens konstrukcyjny jest zakryty. Zestawienie tych dwóch prac, było bardzo pouczającym, gdyż wykazało na przykładzie trudności jakie przedstawia kompozycja stolarska, która powinna rozwiązywać nietylko kwestyę użytkowości i harmonijnego układu, ale także uwzględnić z góry rozwiązanie techniczne.

**WYSTAWA KOŚCIELNA.** Muzeum techniczno-przemysłowe wzięło udział w wystawie sztuki kościelnej urządzonej w Krako-



wie 1911 r. staraniem Towarzystwa Przyjaciół sztuk pięknych, także w pracach komitetu.

W tym celu rozpisała Dyrekcyja Muzeum konkurs na projekt konfesyonału a nadesłane na ten konkurs najlepsze projekty Dr. Henryka Kunzeka i pana Stanisława Fabiańskiego wcielone zostały w liczbę obiektów wystawowych.

Prócz tego wystawiło Muzeum dwa konfesyonały wykonane wedle jednego z projektów Dra Henryka Kunzeka na wyżej wspomnianym konkursie nagrodzonego. Jeden z nich wykonany z drzewa dębowego w warsztacie St. Burzyńskiego, a drugi z modrzewia w warsztacie Braci Ligęza. Poza tem wystawiło Muzeum szereg opraw kościelnych wykonanych w warsztacie własnym pod kierownictwem p. Bonawentury Lenarta, kielich mszalny zaprojektowany przez p. Karola Homolacsa, wykuty w srebrze w pracowni p. Korosadowicza, wreszcie kilim przeznaczony na antepedym przez tegoż projektowany a wykonany w pracowni p. Br. Bronisławy Lipowskiej.

Konfesyonały, których wykonanie stanowiło przedmiot osobnego konkursu, staraniem Dyrekcyi Muzeum urządzonego, omówione są przy sprawozdaniu z tego konkursu. Zaznaczyć tylko należy, że były one pierwszą próbą w kraju stworzenia konfesyonału racjonalnego, odpowiadającego wszelkim wymogom czasu. Uwzględniono zatem w kompozycyi w pierwszym rzędzie stronę użytkową i wybrano projekt Dra H. Kunzeka, ponieważ warunkom użyteczności najlepiej odpowiadał, a równocześnie dawał jako całość wrażenie harmonijne, jednolite i poważne.

Dział introligatorski reprezentowało 30 opraw kościelnych, z których 25 wykonali uczniowie na kursie introligatorskim przez Muzeum urządzonym a pozostałe 5 wykonał prowadzący ten kurs wermistrz Muzeum p. Bonawentura Lenart. Oprawy te wykonane były w zasadniczej konstrukcyi wzorowanej na najlepszych oprawach średniowiecznych. Ozdoby wytłaczane na okładzinie stemplami, miały ścisły związek z konstrukcją i odpowiadały właściwościom narzędzia i materiału, miały tedy charakter stempłowy, nie zaś dowolny dekoracyjny. Do wytworzenia tych ozdób używano stempli zupełnie prymitywnych w swej formie a motyw dekoracyjny powstały przez odpowiednie zestawienie owego pro-



stego motywu stemplowego odznacza się prostotą i rytmiką spokojną dla charakteru książki kościelnej właściwą.

Jako materiału do oprawy użyto skór sporządzonych garbnikiem i barwikiem roślinnym.

Kielich projektu Karola Homolacsa, wykuty w srebrnej blasze przez p. Korosadowicza był wykonany wzorowo a kompozycja jego odpowiedziała technice i materiałowi w jakim był wykonany. Przy kilimie wykonanym w pracowni pani Barbary Lipowskiej główny nacisk położono na wzorowe wykończenie techniczne, a co do strony artystycznej, starano się, aby rysunek był prosty i dla techniki kilimkarskiej odpowiedni. Zestawiając tendencje, jakimi kierowała się Dyrekcyja miejskiego Muzeum techniczno-przemysłowego przy wyborze projektów materiału i sposobu wykonania przedmiotów wystawionych na wystawie kościelnej z różnych działów rzemiosła artystycznego, streścić można ogólnikowo, że w wyborze projektów zwracano uwagę w pierwszym rzędzie na to, aby pomysł odpowiadał jak najściślej z jednej strony użytkowi do jakiego dany przedmiot był przeznaczony, z drugiej zaś materiałowi z jakiego miał być wykonany. Następnie, aby był jednolity, organicznie skonstruowany i prosty.

Przy wykonaniu zwracano uwagę na dobroć materiału, sumienność roboty w opanowaniu środków technicznych.

**WYSTAWA ARCHITEKTONICZNA.** W wystawie architektonicznej bierze Dyrekcyja Muzeum udział w myśl uchwały Komisji dla spraw miejskiego Muzeum techniczno-przemysłowego w ten sposób, iż subwencyjonuje ją nadzwyczajnym dodatkiem w kwocie 4000 K mającej pokrycie z nadzwyczajnych kredytów r. 1912/13 na budowę osobnego domku rękodzielniczego stolarskiego wykonać się mającego według projektu p. Szyszki Bohusza, a urządzonego maszynowo przez firmy zaproszone przez Dyrekcyę. Urządzenie meblowe wykonać mają rękodzielnicy krakowscy podług projektu p. Karola Maszkowskiego. Domek ten ma być wzorem przedmiejskiego domku stolarza w otoczeniu ogrodowym.

**WARSZTAT INTROLIGATORSKI.** Praca w warsztacie introligatorskim polegała na: 1) kursach, 2) wykonywaniu wzorowych



opraw, 3) wykonywaniu robót do kancelaryi muzealnej, 4) sprowadzaniu i doświadczeniu materyałów, 5) uczeniu uczni terminatorów, 6) podróże naukowe, 7) uzupełnianie inwentarza introligatorni. W ciągu roku 1911 urządzono 2 kursa: 1) kurs wieczorny złoceń ręcznych, 2) kurs dzienny złoceń ręcznych, złoceń maszynowego, złoceń brzegów.

1) Kurs wieczorny złoceń ręcznych odbywał się we czwartki i piątki od godziny 7 do 9 wieczór, przez 9 tygodni, czyli 36 godzin razem.

Na kurs uczęszczało 9 czeladników, 1 majster, wszyscy z Krakowa. Nauka obejmowała ćwiczenia praktyczne, jak wytlaczanie tytułu, wytlaczanie stemplem, łukiem i rolą.

Naukę praktyczną dopełniały wykłady a) o materyałach, b) o literze i stemplu.

Kurs dzienny złoceń ręcznych, złoceń maszynowego i złoceń brzegów odbywał się od 16 sierpnia do 21 października przez 10 tygodni od 8—12 i 2—6 wieczór, t. j. 480 godzin. Z tego na naukę introligatorstwa przeznaczono 350 godzin.

Na kurs uczęszczało 10 czeladników, 8 czeladników z Krakowa, 1 czeladnik z Bochni, 1 czeladnik z Cieszyna.

Ponieważ uczestnicy kursu byli mniej niż przeciętnie wyuczeni w swoim zawodzie, w większości młodzi czeladnicy, którzy bezpośrednio przed kursem ukończyli naukę terminowania, stąd plan nauki obejmował początkowe ćwiczenia praktyczne w technikach oddzielnych, jak złoceń ręczne, złoceń maszynowe i złoceń brzegów.

Ćwiczenia te przerabiano przez 7 tygodni, dopiero na podstawie ćwiczeń poczęto w ósmym tygodniu zestawiać całość roboty, t. j. począwszy od oprawy książki aż do zupełnego wykończenia. Kurs ten pierwotnie zamierzony na 8 tygodni, na prośbę uczestników został przedłużony o 2 tygodnie.

Z 10 uczestników uczyło się złoceń ręcznych 7-miu, złoceń maszynowego 2, introligatorstwa 1.

Ćwiczenia polegały na opanowaniu techniki, zwłaszcza tak trudnej, jak złoceń ręczne. Równocześnie z ćwiczeniami prowadzono naukę kompozycji, t. j. układu napisu, zestawiania stempli i rysowania liter.



Wykłady z technologii materiałów dopełniały wycieczki do garbarni, do fabryki papieru, do introligatorni urządzonej maszynowo. Po ukończeniu ćwiczeń praktycznych wszyscy uczestnicy przerabiali introligatorstwo, którego przedmiotem była oprawa książki kościelnej, jak mszał, biblia, książka do nabożeństwa, wreszcie naprawę starych mszałów. Urządzenie to dozwoliło przekonać się o ile uczestnicy skorzystali z nauki. Jakkolwiek wynikiem kursu było około 30 opraw (które później wystawiono na „Wystawie Sztuki Kościelnej“ urządzonej przez Towarzystwo Przyjaciół Sztuk Pięknych w Krakowie), to jednak wykonawcy, uczestnicy kursu nie byli o tyle przygotowani, by mogli pracować samodzielnie. Nasuwa się uwaga, oparta tak na ostatnim, jak i poprzednio urządzonych kursach, że te należałoby w dłuższym okresie prowadzić.

2) Poza kursami wykonywano w warsztacie wzorowe oprawy, które służyły jako przykłady dla uczestników kursu.

3) W ciągu roku 1911 wykonano w warsztacie opraw i drobnych robót introligatorskich do biblioteki i kancelaryi muzealnej w sumie około 1400 Koron.

4) Pozatem praca w warsztacie introligatorskim polegała na sprowadzaniu prób materiałów i badaniu materiałów. Sprowadzono skóry afrykańskie „Niger Leather“, które odznaczają się większą trwałością struktury i barwy. Do trwałości tej przyczynia się sposób garbowania i barwienia, polegający na użyciu garbnika i barwnika roślinnego.

Prócz skór afrykańskich sprowadzono skóry angielskie z fabryk, które wyłączają kwas siarczany, jako niszczący skórę. Skóry te w przeróbce wydały dobre wyniki, przyczem odznaczają się piękniejszymi barwami.

Prócz skór sprowadzono płótna o silnej tkaninie, uwydatnionej tem na zewnątrz, w przeciwieństwie do płócien lichych, łudząco wytłaczanych wzorami, które starają się wykazać silniejszy materiał.

5) Od 16 stycznia do 22 maja urządzono staraniem Cechu Introligatorów naukę introligatorstwa dla uczni terminatorów. Nauka odbywała się w godzinach wieczornych w poniedziałki od 5—8, we wtorki i środy od 6—8. Uczniów uczęszczało 44, z tych do I. klasy 18 uczni, do II. klasy 26 uczni.

Nauka obejmowała oprawę zwykłej książki począwszy od napra-



wiania zniszczonych książek, aż do ukończenia oprawy tak zwanej zwykły półskórek.

6) Podróże naukowe. Nauczyciel introligatorstwa Bonawentura Lenart odbył pod koniec 1910 i na początku 1911 roku podróż 4-miesięczną, zwiedzając szkoły zawodowe w Niemczech, Holandyi i Anglii, przytem uczęszczając do szkoły Sztuk i Rzemiosł w Londynie L. C. C. Camberwell School of Arts and Crafts na wydział: Introligatorstwo i zdobnictwo okładziny, pracował w warsztacie introligatorskim introligatora Edgar'a Greena.

7) Uzupełniono inwentarz introligatorni przez zakupno narzędzi do złożenia maszynowego i ręcznego, jak stemple ręczne, łuki, role i tłoczniaki ozdobnikowe.

**KURSA MUZEALNE.** Sprawozdanie o kursach muzealnych znajduje się dalej łącznie ze sprawozdaniem o kursach Krajowego Instytutu popierania rękodziel i przemysłu. Sprawozdania te połączone w tym celu, by uzyskać przez to zupełny obraz działalności Instytucyi na polu urządzania kursów. Umieszczone dalej tabele graficzne przedstawiają wzrost frekwency kursów i wzrost wydatków na nie.

**TABELA PRELIMINOWANYCH I RZECZYWISTYCH SUBWENCYI I WYDAKTÓW NA MIEJSKIE MUZEUM TECHNICZNO-PRZEMYSŁOWE OD ROKU 1905—1911.**

Rok	Subwencye		Wydatki	
	Preliminow.	Wynik.	Preliminow.	Wynik.
	Koron	Koron	Koron	Koron
1905	13000·—	13000·—	28800·—	24414·—
1906	13000·—	13000·—	29675·—	23992·—
1907	13000·—	13000·—	34447·—	23965·—
1908	13000·—	15000·—	37585·—	23934·—
1909	15000·—	15000·—	25353·—	29442·—
1910	15000·—	17799·—	25496·—	20100·—
1911	11500·—	15782·—	38021·—	38467·46



**STOSUNKI MUZEUM Z INNYMI CZYNNIKAMI.** Jak i w latach poprzednich starała się Dyrekcyja utrzymać z innymi czynnikami jak najściślejszy kontakt, a szczególnie z władzami państwowemi i krajowemi, z gminą, Izbami rękodzielniczymi, Izbą Handlową i przemysłową, z różnemi Towarzystwami, szkołami przemysłowemi itd. Zaznaczyć tutaj trzeba, że dążenia Dyrekcyi miejskiego Muzeum techniczno-przemysłowego znalazły i znajdują stale wydadne poparcie ze strony wszystkich tych czynników. Wprawdzie subwencye na cele Muzeum techniczno-przemysłowego jeszcze stosunkowo w nieznacznej wysokości są udzielane, jednakowoż jak wykazuje tabela graficzna na końcu sprawozdania mają one tendencyę wzrostu.

**BUDŻET MIEJSKIEGO MUZEUM TECHNICZNO-PRZEMYSŁOWEGO NA ROK 1912.**

Wydatki nadzwyczajne	Koron
a) Na zameczki wertheimowskie do szaf i gablot ze zbiorami i do biblioteki . . . . .	1000.—
b) Na wzięcie udziału w wystawie architektonicznej pierwsza rata . . . . .	3000.—
c) Na konkursy rękodzielnicze . . . . .	2000.—
Razem . .	6000.—

**ING. TILL**  
dyrektor Muzeum.

**KRZYŻANOWSKI**  
dyrektor Izby obrachunkowej miejskiej.



BUDŻET MIEJSKIEGO MUZEUM TECHNICZNO-PRZEMYSŁOWEGO NA ROK 1912. WYDATKI ZWYCZAJNE.

Dział XII.	DOCHODY	Razem
Poz. 5.	Subwencja Ministerstwa robót publicznych . . . . .	7000.—
	„ krajowa . . . . .	12000.—
	Bilety wstępu . . . . .	500.—
	Niedobór pokryć się mający przez gminę m. Krakowa	36030.—
		55530.—

SŁOWEGO NA ROK 1912. WYDATKI ZWYCZAJNE.

Dział XII.	WYDATKI	Razem
Poz. 12.	Dyrektor (dodatek wyrównujący rangę VII) .	1384.—
	Pomoc w sprawach artystycznych i muzealnych	3600.—
	Bibliotekarz i pomocnik . . . . .	4500.—
	Pomocnicy biurowi . . . . .	1200.—
	Woźny kor. 1180, 420 i umundurowanie kor. 38	1638
	Pomocnik woźnego od 1/7 1912 . . . . .	438
	Czyszczenie gmachu . . . . .	800.—
	Lokal i naprawy do 1/7 1912 (stary gmach) .	1250.—
	Wartość czynszowa budynku (od 1/7 1912 nowy gmach) . . . . .	13000.—
	Opał mieszkania dyrektora i służby mieszkających w budynku Muzeum . . . . .	2000.—
	Oświetlenie Instytucji i mieszkania dyrektora i służby: światło elektryczne . . . . .	600.—
	Opłata za telefony . . . . .	500.—
	Ubezpieczenie zbiorów . . . . .	720.—
	Biblioteka, okazy, konkursy, wykłady, podróże w sprawach muzealnych . . . . .	12000.—
	Kursa muzealne . . . . .	8000.—
	Na wydawnictwo miesięcznika dla spraw rzemieślniczych i przemysłowych, subwencyonowanie kursów innych, prenumeraty . . . . .	3900.—
		55530.—

Zamknięcie rachunkowe za rok 1911 znajduje się w części ostatniej sprawozdania.

ING. TILL  
dyrektor Muzeum.

KRZYŻANOWSKI  
dyrektor Izby obrachunkowej miejskiej.



**CZĘŚĆ II. KRAJOWY INSTYTUT POPIERANIA RĘKODZIEŁ i PRZEMYSŁU. WSTĘP.** Na wstępie trzeba zaznaczyć, że agendy Krajowego Instytutu popierania rękodzieł wzrosły w porównaniu z poprzednimi latami. Umieszczone w sprawozdaniu tabele, w pierwszym rzędzie tabela ruchu aktów Instytutu, zestawienie wypłat miesięcznych i zestawienie wydatków na opłaty pocztowe, dalej tabele kursów wykazują rzeczywiście możnaby nawet powiedzieć prawie, że stosunkowo zadawalniający wzrost. Szczególniej da się to zaznaczyć w dziale informacyjnym, dalej w dziale organizacyi stowarzyszeń i w dziale kursowym. Rozumieją akcyę szczególnie rękodzielnicy krakowscy. Coraz to częściej z coraz to większą ufnością zwracają się do Instytucyi w swych sprawach żądając coraz to częściej interwencyi jej w zakupnie maszyn, motorów i przy staraniach o pożyczki, względnie udzielenie maszyn i subwencyi krajowej i rządowej, zwracają się nawet w kwestiach niezupełnie ściśle łączących się z działaniem Instytutu, w których to razach Dyrekcyja z całą gotowością informacye i pomoc im udziela, chcąc w ten sposób związać ich z Instytutem, chcąc w nich wyrobić przekonanie, że Instytucya jest stworzona dla nich, i że w niej pomoc w każdej chwili dostać mogą. Niestety jednak akcyja na polu stowarzyszeniowem nie może być nazwana zadawalniającą. Mimo nader licznych podróży, agitacyi w tym kierunku i przytaczaniu przykładów zdołano zaledwie nieznaczną ilość stowarzyszeń zorganizować. Przyczyną powolnego tempa tej akcyi jest brak zmysłu kooperatywy, pewna wzajemna nieufność i inne przyczyny na początku sprawozdania wymienione. Jednakowoż i tu już ruch jest znaczniejszy i tutaj zwiększona ilość podań. I tak wniesiono do Ministerstwa robót publicznych w roku 1911 przez Krajowy Instytut popierania rękodzieł i przemysłu 16 podań różnych stowarzyszeń o maszyny, pożyczki, względnie o dodatki do kosztów założenia. Z tych Ministerstwo robót publicznych ostatecznie załatwiło do dziś dnia 12 podań. Do Wydziału Krajowego wniesiono podań różnych, a więc także poszczególnych rękodzielników 36. Z tego załatwił Wydział Krajowy do dziś dnia 19. Reszta jeszcze nie załatwiona. Podań o przyjęcie na kursa wiedeńskie w roku 1911 wniesiono 38. Z tego przyjęto 16 uczestników. W porównaniu z rokiem 1910

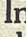
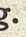


liczba podań na kursa wiedeńskie znacznie zmalała. W r. 1910 bowiem było 62 podań, a więc prawie dwa razy więcej, aniżeli w r. 1911. Zmniejszenie się podań na kursa wiedeńskie w roku 1911 tłómaczyć sobie należy częściowo tem, że kandydaci długo na przyjęcie czekać muszą, częściowo zaś tem, że w kraju już obecnie urządza się kursa z językiem wykładowym polskim, do których rękodzielnicy daleko silniej się garną. Dyrekcyja czuje się zobowiązaną do podziękowania szczególnie Kuratorcyum Krajowego Instytutu popierania rękodzieł i przemysłu i Wydziałowi Wykonawczemu, którego cenne rady i nadzwyczaj wydatna pomoc przyczyniła się znacznie do wzrostu, który o ile pójdzie dalej w tym samym stosunku i w następnych latach można będzie nazwać zadawalniającem.

A) KURATORYUM KRAJOWEGO INSTYTUTU POPIERANIA RĘKODZIEŁ I PRZEMYSŁU. Delegaci c. k. Rządu: Dr. Adolf Müller, c. k. Szef Sekcyi w c. k. Ministerstwie robót publicznych. Dr. Adam Fedorowicz, c. k. Radca Dworu, delegat c. k. Namiestnictwa. Dr. Adolf Vetter, c. k. Radca Dworu, dyrektor c. k. Urzędu popierania przemysłu. Delegaci galicyjskiego Wydziału krajowego: Dr. Władysław Jahl, członek Wydziału krajowego. Arnulf Nawratil, c. k. Radca Dworu, starszy inspektor przemysłowy. Józef Gorecki, właściciel fabryki, Radca cesarski. Delegaci gminy miasta Krakowa: Dr. Juliusz Leo, prezydent miasta, profesor Uniwersytetu Jagiellońskiego, poseł do Rady państwa i na Sejm kraj. etc., prezes Kuratoryi. Dr. Ernest Bandrowski, dyrektor szkoły przemysłowej, radca m., poseł na Sejm krajowy. Dr. Julian Nowak, prof. Uniwersytetu Jagiellońskiego, radca m., Piotr Kosobucki, radca m., prezes Izby Stowarzyszeń rękodzielniczych i przemysłowych w Krakowie. Zastępcy delegatów gminy: Marcin Jarra, właściciel fabryki, radca m. Zygmunt Maywalt, inżynier kolei, radca m. Delegaci Izby handlowej i przemysłowej w Krakowie: Maurycy Dattner, prezydent Izby handlowej i przem. w Krakowie, wiceprezes Kuratoryi. Dr. Artur Benis, sekretarz Izby handlowej i przem. w Krakowie. Delegaci Izby Stowarzyszeń rękodzielniczych i przem. w Krakowie: Piotr Repetowski, majster introligatorski. Konstancy Lachowski, majster szewski. Delegaci Kasy Oszczędności m. Krakowa: Dr. Walenty Staniszewski, dyrektor



Kasy Oszczędności m. Krakowa, radca m. Zygmunt Kowalski, dyrektor Kasy Oszczędności m. Krakowa. Delegat Związku Stowarzyszeń zarobkowych i gospodarczych we Lwowie: Wojciech Biechoński, prezes Związku Stowarzyszeń zarobkowych i gosp. Nadto należą do Kuratoryi: Zygmunt Kremer, jako c. k. inspektor przemysłowy. Witold Ostrowski, jako c. k. instruktor Stowarzyszeń przemysłowych. B) WYDZIAŁ WYKONAWCZY Kuratorium: Dr. Juliusz Leo, j. w., jako przewodniczący. Dr. Ernest Bandrowski, j. w. Dr. Artur Benis, j. w. Maurycy Datner, j. w. Dr. Władysław Jahl, j. w. Witold Ostrowski, j. w. Piotr Repetowski, j. w. Dr. Walenty Staniszewski, j. w. Dr. Adolf Vetter, j. w. Posiedzenia Kuratorium odbyły się w dniach 18 lipca 1911, 30 września 1911 i 28 listopada 1911, zaś posiedzenie Wydziału Wykonawczego w dniach 30 września 1911 i 27 listopada 1911.

PERSONAL BIUROWY KRAJOWEGO INSTYTUTU POPIERANIA RĘKODZIEŁ i PRZEMYSŁU. (Stan z 31 grudnia 1911 r.).	
Dyrektor:	Ing. STANISŁAW TILL   C. k. Radca budownictwa, exponowany w Krakowie z Urzędu popierania przemysłu c. k. Ministerstwa robót publicznych. Członek przybocznej Państwowej Rady popierania przemysłu etc.
I. Inżynier:	Ing. JAN ANDRZEJ WEBER.
II. Inżynier:	Ing. EUGENIUSZ TOR.
Sekretarz biura:	MIECZYŚLAW TOMBIŃSKI.
Pomoc manipulacyjna:	MICHALINA ZAWIŁŁO MARYA KOCHMAŃSKA ERNESTYNA MOSESÓWNA.
Woźny:	JÓZEF KAPUTA.
Pomocnicy woźnego:	IGNACY RADOŃ MIKOŁAJ KARCZEWSKI.

Personal ten obowiązany jest do spełnienia czynności także dla Muzeum.



**ZBIORY CENNIKÓW.** W celu udzielania informacji stronom w sprawie zakupu maszyn różnych gałęzi przemysłu, przystąpiła Dyrekcyja w drugiej połowie sprawozdawczego roku do żmudnej pracy stworzenia zbioru cenników (katalogów) wszystkich ważniejszych firm fabrycznych europejskich. Rozesłano w tej sprawie przeszło 991 listów, na skutek czego otrzymano do końca 1911 roku 1522 egzemplarzy cenników. Racyonalne skatalogowanie tych cenników, zawierających często opisy i ceny maszyn i narzędzi różnych gałęzi przemysłu, przedstawia poważną i żmudną pracę. Utworzony narazie szemat katalogu zawiera podział cenników według rodzaju przemysłu. Każdy zaś dział zawiera podziały według przeznaczenia maszyn. Każdy oddzielny dział umieszczono w skrzynkach, co pozwala na łatwe odnalezienie cenników maszyn dowolnego przemysłu. Prócz tego katalog kartkowy, ułożony według alfabetycznego spisu firm, daje możliwość odszukania maszyny każdej żądanej firmy. Zbiór cenników i katalogów ma nadzwyczajne znaczenie dla działu informacyjnego. Zbiór taki w Galicyi dotąd nie istnieje.

**ZBIORY PROGRAMÓW, SPRAWOZDAŃ I STATUTÓW ZAWODOWYCH SZKÓŁ PRZEMYSŁOWYCH.** Nie mniej żmudną, wymagającą rozległej korespondencji, przedstawia sobą praca, jaką rozpoczęła Dyrekcyja z końcem roku sprawozdawczego nad utworzeniem zbioru programów, sprawozdań i statutów wszystkich szkół zawodowych przemysłowych w Austrii, Niemczech, Szwajcaryi i Królestwie Polskiem. Cel tych zbiorów przedstawia poważne zadanie Instytucyi, zapoznania się z programami przemysłowych szkół zawodowych za granicą, stąd możliwość udzielania szczegółowych informacji stronom, chcącym kształcić się w obranym zawodzie poza granicami kraju wobec braku podobnych szkół u nas. Rozpoczęta praca jest obecnie w tem stadyum, że rozporządzamy do końca roku 1911 programami 223 szkół. Listów rozesłano 343.

**ZBIORY SPRAWOZDAŃ ROCZNYCH I STATUTÓW INSTYTUTÓW POPIERANIA PRZEMYSŁU W AUSTRYI.** Dla orientacyi w działalności pokrewnych instytucyi w sprawach przemy-



słu i rękodzieł, zwróciła się Dyrekcyja do wszystkich Instytutów popierania rękodzieł i przemysłu w Austrii, z prośbą o nadesłanie rocznych sprawozdań i statutów. Z 18-tu powyższych instytucji nadeszło do końca 1911 roku 13 swoje statuty i sprawozdania za ostatnie 3 lata. Zbiory programów i statutów tak szkół jak instytutów i instytucji, zajmujących się sprawą przemysłu i rękodzieł, mają również niezwyčajne znaczenie dla naszej akcji i również dotąd tak kompletne nie istnieją w Galicyi.

**EGZAMINA CZELADNICZE.** W roku 1911 wpytano wogóle 78 kandydatów. Oznacza to zatem w porównaniu do liczb poprzednich znaczny wzrost. Załączone 2 tabele przedstawiają wykaz kandydatów czeladników według przemysłów i wykaz wniesionych podań przypuszczonych do egzaminów terminatorów i nieprzypuszczonych i t. d. Wykształcenie terminatorów przedstawia zdaniem Dyrekcyi nadzwyczajne braki. Egzaminowani z wyjątkiem zaledwie kilku fabryk i zakładów przemysłowych są przeważnie zupełnie niedostatecznie przygotowani do egzaminów. I o ile pod względem fachowym wykazują jeszcze dość zadawalniające wiadomości, pod względem wykształcenia szkolnego i ogólnego wykazują takie braki, jakichby nawet spodziewać się nie było można, gdy się zważy, że uczniowie ci skończyli po kilka klas szkół ludowych i uczęszczali przeważnie do szkoły uzupełniającej. Rachunki przeważnie umieją bardzo słabo, o działaniach jakichś cokolwiek wyższych nie mają nawet pojęcia. Pominąwszy jednak te teoretyczne wiadomości,  $\frac{9}{10}$  uczniów nie zdają sobie sprawy z tego, jakiej są narodowości, nie znają przeważnie ustroju kraju i ustroju Monarchii, wogóle wykazują braki, na które należałoby zwrócić uwagę Kierownictwom szkół uzupełniających i szkół ludowych. Tak samo majstrowie wpisani jako członkowie Komisji egzaminacyjnej, w znacznej części bardzo niechętnie przyjmują uczniów do wykonania prac czeladnich, tak, że Dyrekcyja jest nieraz zmuszona pozwolić uczniowi, ażeby wykonał pracę u majstra, który udzielał naukę.

Muszę jednakowoż wyrazić tu podziękowanie szeregowi majstrów i czeladników, biorących stale udział w egzaminach.



# STATYSTYKA EGZAMINÓW CZELADNICZYCH. I.

	Rok 1909		Rok 1910		Rok 1911		Razem	
	P	U	P	U	P	U	P	U
Kowale	17 (10 + 7)		26 (26) —		28 (17 + 11)		71 (53 + 18)	
Siodlarze					1 (1) —		1 (1) —	
Modniarki					8 (8) —		8 (8) —	
Bronzownicy	2 (2) —		2 (2) —		2 (2) —		6 (6) —	
Ślusarze	2 (1 + 1)		15 (13 + 2)		19 (11 + 8)		36 (25 + 11)	
Szklarze					2 (2) —		2 (2) —	
Piekarze			1 (1) —		1 (1) —		2 (2) —	
Brukarze			2 (1 + 1)		2 — (2)		4 (1 + 3)	
Malarze szyldów					3 — (3)		3 — (3)	
Stolarze			5 (5) —		2 (2) —		7 (7) —	
Kołodzieje (stelm.)			2 (2) —		3 (1 + 2)		5 (3 + 2)	
Malarze powozów					1 (1) —		1 (1) —	
Lakiernicy					2 — (2)		2 — (2)	
Masarze					1 (1) —		1 (1) —	



	Rok 1909		Rok 1910		Rok 1911		Razem	
	P	U	P	U	P	U	P	U
Rymarze					2		2	
					(2)	—	(2)	—
Mechanicy	3						3	
	(2 + 1)						(2 + 1)	
Kapelusznicy	1		1				2	
	(1) —		(1) —				(2)	—
Rzeźbiarze	1						1	
	— (1)						—	(1)
Kotlarze	2						2	
	(1 + 1)						(1 + 1)	
Tokarze	2				1		3	
	— (2)				— (1)		—	(3)
Bednarze	1						1	
	(1) —						(1)	—
Krawcy	1						1	
	— (1)						—	(1)
Kuśnierze			1				1	
			(1) —				(1)	—
Cyzelerzy			1				1	
			— (1)				—	(1)
Szczotkarze			1				1	
			(1) —				(1)	—
Tokarze metalowi			1		1		2	
			(1) —		(1) —		(2)	—
Powroźnicy					1		1	
					(1) —		(1)	—
Fryzyerzy					1		1	
					(1) —		(1)	—



## STATYSTYKA EGZAMINÓW CZELADNICZYCH. II.

W roku	wniosło podania	przy- puszczono	nie przy- puszczono	złożyło egzamin	nie złożyło egzaminu	nie zgło- siło się	od 14 do 20 lat	od 20 do 25 lat
1909	32	26	6	20	6	—	17	11
1910	59	53	5	49	4	1	32	22
1911	81	78	3	69	9	—	62	16
Ogółem	172	157	14	138	19	1	111	49

W roku	od 25 do 30 lat	ponad 30 lat	uczniów	pomocni- ków	dobry z odznacze- niem	dobry	dostate- czny	niedosta- teczny
1909	3	1	14	18	1	10	9	6
1910	2	2	5	54	5	22	22	4
1911	1	2	29	52	5	42	22	9
Ogółem	6	5	48	124	11	74	53	19

BROSZURA O „ZAKŁADANIU OGNISK DLA MŁODZIEŻY RĘKODZIELNICZEJ I PRZEMYSŁOWEJ“. W roku 1911 zostało wydane tłumaczenie nadzwyczajnie ważnej broszury, wydanej przez Ministerstwo robót publicznych o „Zakładaniu Ognisk dla młodzieży rękodzielniczej i przemysłowej“ w nakładzie 500 egzemplarzy. Wydanie to, wobec subwencji ze strony c. k. Ministerstwa robót publicznych i Wydziału Krajowego nie kosztowało Dyrekcyę nic.

Na wstępie broszura zawiera tłumaczenie reskryptu ministerialnego o uwolnienie od należytości stemplowych dla Towarzystw ochrony młodzieży, o postępowaniu z prośbami o subwencyę u władz krajowych. Wskazówki przy zakładaniu ognisk dla młodzieży, bardzo szczegółowe, a więc wymienienie prac wstępnych przy zakładaniu, badanie liczby spodziewanych uczestników i go-



ści, o zapewnieniu odpowiednich lokalności, o ułożeniu statutu ogniska, wyśrodkowanie kosztów pierwszego urządzenia ogniska i ustalenie normalnych rocznych potrzeb, o sposobie starania się o pokrycie kosztów urządzenia i bieżących wydatków ognisk, o pozyskaniu kierownika ogniska i personelu wychowawczego, dalej o prowadzeniu spraw i zarządzie ogniska, o wykładach, o zabawach w pokoju, o ćwiczeniach w przemowach, deklamacjach i w śpiewie, o zwiedzeniu miejscowych osobliwości, o ćwiczeniach fizycznych, o pielęgnowaniu zmysłu oszczędności, o obchodach patriotycznych, o uczęszczaniu na koncerty i do teatru, o wskazówkach dla życia praktycznego i wykształcenia zawodowego, o udzielaniu nagród za szczególnie poprawne zachowanie się. Dalej broszura zawiera wzór statutów i regulaminów, między nimi regulamin Kasy Oszczędności Ogniska, dalej spis książek dla młodzieży, zestawiony z pomocą miejscowych znawców, o ile Dyrekcji wiadomo, pierwszy tego rodzaju. A wreszcie broszura zawiera dodatek ze szczegółowym wzorem tekstu uchwały założenia ogniska, wzorem podania o subwencyę przy założeniu ogniska dla młodzieży rękodzielniczej, zamknięciem rachunków i buchalteryi, kartą katastru, która musi być dołączona do każdego podania o subwencyę. Zestawienie z zakresu działania ogniska, wskazówki przy wyborze lokalu i wzór rocznego sprawozdania.

Broszura została rozesłana bezpłatnie w ilości 480 egzemplarzy wszystkim stowarzyszeniom przemysłowym w zachodniej i wschodniej części kraju, dalej wszystkim szkołom uzupełniającym przemysłowym, tudzież szeregowi osób, które broszurę tę od Dyrekcji zażądały.

Obecnie jest w projekcie nowy nakład broszury, gdyż pierwszy prawie zupełnie jest wyczerpany. Z radością zaznaczyć należy, że broszura znalazła uznanie w sferach zawodowych, i że znaczna ilość ognisk na podstawie przepisów zawartych w broszurze założona została.

Akcyę tę należy uznać jako udaną.

Tłumaczenie sporządził na zaproszenie dyrekcji instruktor stowarzyszeń przemysłowych p. Witold Ostrowski.



**CZEŚĆ III A. WSPÓLNY ZARZĄD I KANCELARYA.** W roku 1911 został zarząd kancelaryi Instytutu prowadzonej wspólnie z miejskim Muzeum techniczno-przemysłowem zupełnie zreorganizowany. Zaprowadzono przede wszystkim szereg druków ułatwiających znacznie urzędowanie, rozsyłanych bardzo intensywnie w sprawach kursowych i innych. Dalej zaprowadzono nową manipulację na wzór manipulacji Ministerstwa robót publicznych upraszczającej urzędowanie, zmniejszającej potrzebę pisania, a dającej możliwość uzyskania każdej chwili szczegółowego poglądu na tok spraw Instytucyi. Założono dalej wykaz ewidencji podań wniesionych do Wiednia do Ministerstwa robót publicznych i Urzędu popierania przemysłu, do Wydziału Krajowego o pomoc w maszynach, pożyczkach, subwencyach i o przyjęcie na kursa majsterskie, dalej zaprowadzono terminarz automatyczny, który okazał się znakomity, gdyż żadna sprawa nie może zaginąć i w oznaczonym terminie musi do referenta automatycznie powrócić. Wprowadzono zupełnie nowe książki kasowe, została również uregulowana kasa Instytucyi. Jest ona podzielona na dwie części, kasę

**TABELA PRELIMINOWANYCH I RZECZYWISTYCH SUBWENCYI I WYDATKÓW NA KRAJOWY INSTYTUT POPIERANIA RĘKODZIEŁ I PRZEMYSŁU.**

Rok	Uwaga	Subwencye		Subwencye	
		Preliminow.	Wynik.	Preliminow.	Wynik.
		Koron	Koron	Koron	Koron
1905		—·—	—·—	—·—	—·—
1906		—·—	—·—	—·—	—·—
1907	Założenie Instytutu	—·—	—·—	—·—	14000·—
1908		14000·—	8530·—	14000·—	26106·—
1909		23000·—	23440·—	32000·—	31622·—
1910		23500·—	25541·—	34081·—	40361·—
1911		40304·—	34481·21	40463·—	45041·54



główną, której klucz ma Dyrektor, względnie jego zastępca i kasę podręczną na drobne wydatki sekretaryatu.

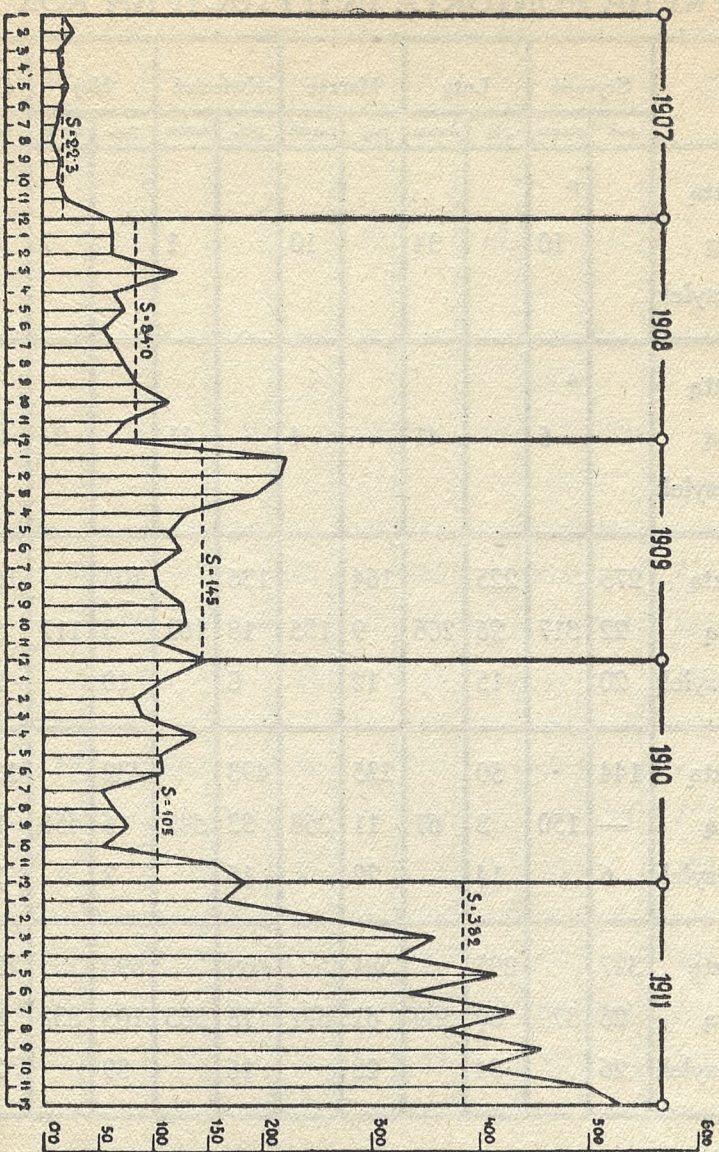
Dalej zaprowadzono bibliotekę podręczną kancelaryjną zaopatrzoną we wszystkie podręczniki potrzebne każdej chwili przy urzędowaniu, zaprowadzono kataster stowarzyszeń itd. Wogóle cały tok czynności został zmieniony.

Załączone tabele graficzne, a to tabela ruchu aktów, zestawienie wydatków na opłaty pocztowe wykazują znaczny wzrost Instytucyi, przy czem zauważyć się daje ten ciekawy szczegół, że po zaprowadzeniu obecnie uregulowanej nowej manipulacji koszt jednej ekspedycyi wynosił w roku 1911 11 halerzy, gdy w roku 1910 wynosił on 17 halerzy, a w roku 1909 13 halerzy.

WYKAZ AKTÓW.							
	1907	1908	1909	1910	1911	z tego	
						wplywów	wy-syłek
Styczeń	21	65	225	110	180	93	87
Luty	32	64	219	83	265	117	148
Marzec	17	121	195	91	358	191	167
Kwiecień	17	64	128	140	326	160	166
Maj	25	77	118	106	407	221	186
Czerwiec	16	55	126	111	351	217	134
Lipiec	14	157	101	54	434	237	197
Sierpień	8	75	107	65	369	205	164
Wrzesień	17	86	127	78	453	249	204
Październik	16	117	130	52	400	228	172
Listopad	22	75	108	159	499	278	221
Grudzień	62	60	151	197	525	302	223
Ogółem	267	1016	1735	1246	4567	2498	2069



Tabela wahań akwizycji od 1907 do 1911.









## KOSZT PORTORYÓW.

Rok	Styczeń	Luty	Marzec	Kwiecień	Maj	Czerwiec
	K h	K h	K h	K h	K h	K h
1909	40·41	26·84	41·02	23·75	12·65	24·97
1910	26·89	17·16	32·87	75·38	45·46	32·96
1911	61·17	41·55	85·90	45·22	80·16	64·70

Rok	Lipiec	Sierpień	Wrzesień	Październik	Listopad	Grudzień
	K h	K h	K h	K h	K h	K h
1909	14·46	29·48	12—	37·54	29·25	36·67
1910	54·86	31·15	33·99	18·71	46·86	70·09
1911	72·81	106·38	144·91	99·96	82·37	79·51

W roku 1909 koszt portoryów wynosił koron 329·04

" 1910 " " " " 486·38

" 1911 " " " " 964·64

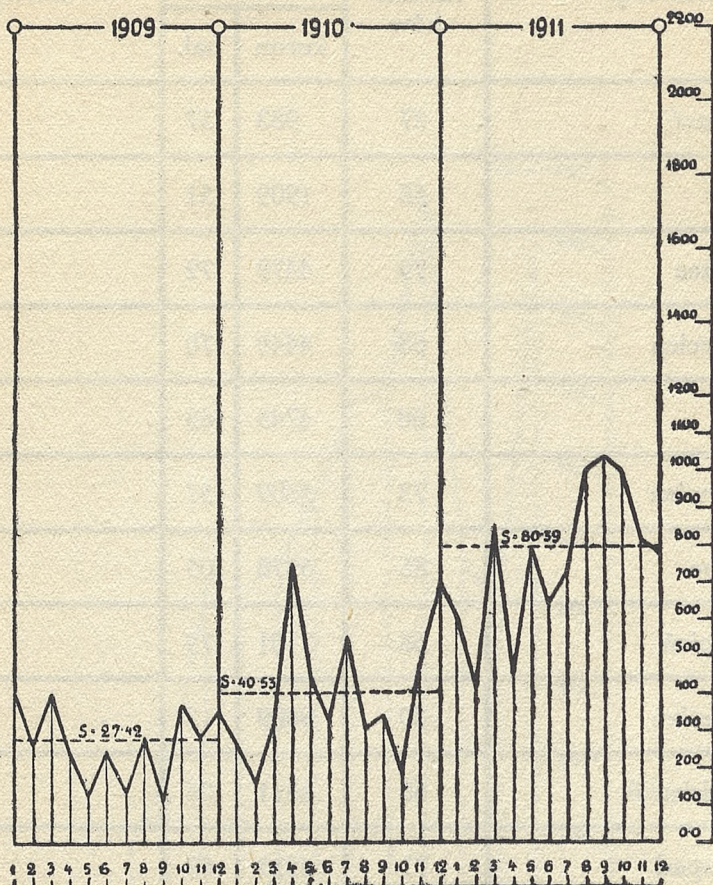
Przeciętny wydatek miesięczny w roku 1909 koron 27·42

" 1910 " 40·53

" 1911 " 80·39



Zestawienie wydatków na opłaty pocztowe  
od 1909 do 1911.



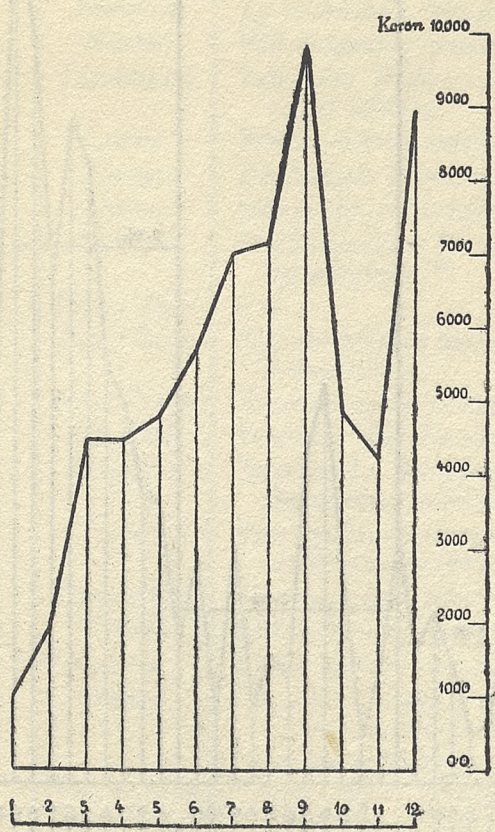


ZESTAWIENIE WYPŁAT POCZYNIONYCH WPROST PRZEZ INSTYTUCYĘ W ROKU 1911.

Miesiąc	Ilość rachunków	Na kwotę		Uwaga
		koron	hal.	
Styczeń	27	983	57	
Luty	56	1909	51	
Marzec	79	4479	72	
Kwiecień	68	4449	70	
Maj	68	4745	63	
Czerwiec	73	5609	57	
Lipiec	86	6978	05	
Sierpień	68	7101	79	
Wrzesień	80	9809	13	
Październik	68	4811	06	
Listopad	71	4213	62	
Grudzień	104	8930	77	
Razem	848	64022	12	

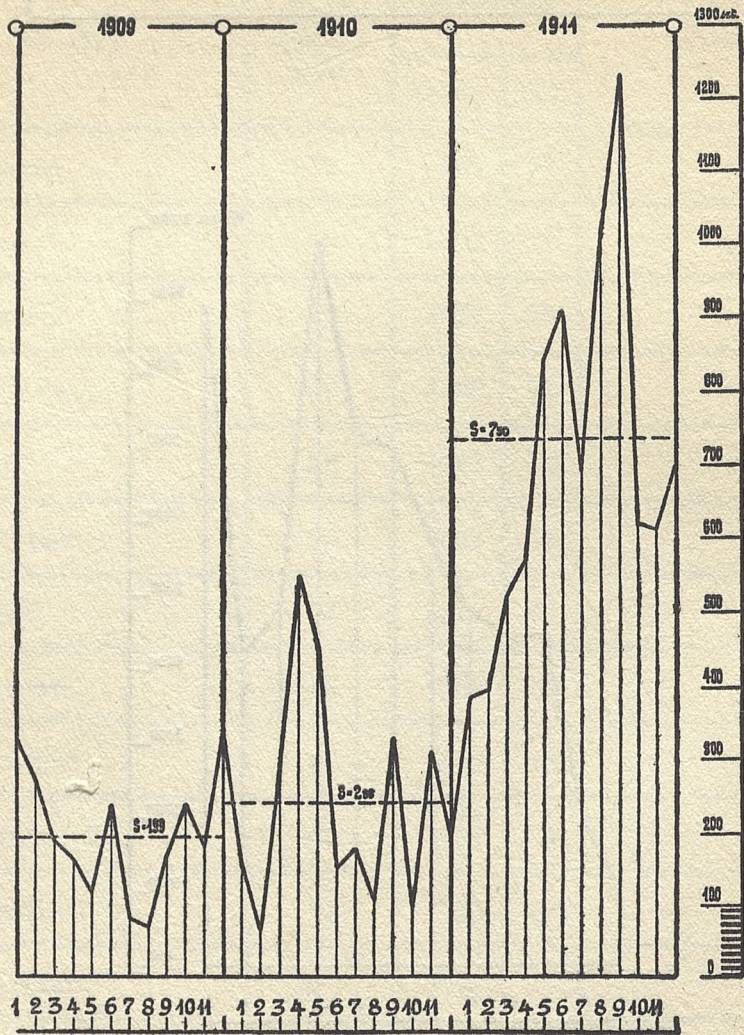


Zestawienie wypłat miesięcznych Instytucji  
z kredytów z których wypłaca sama 1911.





Zestawienie salatrien, wysłanych od 1909 do 1911.





## WYKAZ PODRÓŻY W SPRAWACH URZĘDOWYCH.

L. p.	Miesiąc	Miejscowość	Sprawa
<b>DYREKTOR TILL STANISŁAW.</b>			
1	Styczeń	Nowy Sącz Gorlice	Założenie Stowarzyszenia warsztatowego stolarzy. * Dochodzenia w sprawie udzielenia maszyn.
2	Luty	Rzeszów	Zgromadzenie rękodzielnicze.
3	Luty	Wiedeń	Różne sprawy urzędowe.
4	Luty	Tarnobrzeg	Założenie Stowarzyszenia warsztatowego stolarzy. *
5	Luty	Lwów	Różne sprawy urzędowe.
6	Marzec	Tyczyn	Zamknięcie kursu białoskórniczego.
7	Kwiecień	Lwów Leżajsk	Różne sprawy urzędowe. Dochodzenia w Stowarzyszeniu wyrobu zabawek. **
8	Kwiecień	Nowy Sącz Stary Sącz	j. w. Stowarzyszenie szewców dla dostaw wojskowych.
9	Kwiecień	Nowy Targ Zakopane	Stowarzyszenie warsztatowe stolarzy. * Dostawy obuwia dla armii.
10	Maj	Dobczyce Tarnów	Zawiązanie Stowarzyszenia szewców dla dostaw wojskowych. *** Rewizya Stowarzyszenia szewców, sprawa dostaw wojskowych.
11	Czerwiec	Rozwadów Wiedeń Lwów	Zgromadzenie rękodzielnicze. Różne sprawy urzędowe. Różne sprawy urzędowe.
12	Czerwiec	Drezno Norymberga Monachium Praga	Zjazd kierowników austriackich instytutów popierania przemysłu etc. Zwiedzenie Muzeów i szkół przemysłowych celem studyów do urządzenia tutejszego Muzeum. Zwiedzenie Instytutów popierania przemysłu.



L. p.	Miesiąc	Miejscowość	Sprawa
13	Lipiec	Lwów	Różne sprawy urzędowe.
		Jasło	Kurs krawiecki. ****
14	Wrzesień	Jasło	Kurs krawiecki. ****
15	Wrzesień	Lwów	Różne sprawy urzędowe.
16	Październik	Dębica	Wykład na zgromadzeniu rękodzielników.
17	Październik	Lwów	Różne sprawy urzędowe.
		Hyżne	Kurs stolarski. ****
18	Listopad	Krynica	Udzielenie maszyn pończosznicych. **
19	Listopad	Wiedeń	Różne sprawy urzędowe.
20	Grudzień	Nowy Targ	Stow. warsztatowe stolarzy.*****
21	Grudzień	Lwów	Różne sprawy urzędowe.
22	Grudzień	Dembowiec	Stowarzyszenie tkackie, udzielenie pożyczki. **
<b>INŻYNIER WEBER JAN.</b>			
1	Maj	Myślenice Rymanów Jasło	} Rewizya Stowarzyszeń obdzielonych dostawami dla armii.
2	Maj	Wiedeń	
3	Czerwiec	Zakopane Nowy Targ	Różne sprawy urzędowe. Zwiedzenie Spółki „Kilim“ etc. Stowarzyszenie stolarzy.*****
4	Sierpień	Jasło	Kurs krawiecki. ****
5	Listopad	Leżajsk	Stowarzyszenie dla wyrobu zabawek. **
6	Grudzień	Sułkowice	Stowarzyszenie kowali, walne zgromadzenie.
7	Grudzień	Kalwarya	Stowarzyszenie stolarzy, walne zgromadzenie.
<b>SEKRETARZ MIECZYŚLAW TOMBIŃSKI.</b>			
1	Maj	Wiedeń	Z uczestnikami kursu instalacji gazu i wodociągów celem zwiedzenia wystawy karbidu i acetylenu.



L.p.	Miesiąc	Miejscowość	Sprawa
2	Sierpień	Wiedeń	Z deputacją Stowarzyszeń szewskich w sprawie dostaw obuwia.
3	Sierpień	Jasło	Zakończenie kursu krawieckiego.
MASZKOWSKI KAROL.			
1	Kwiecień	Lwów	Wystawa podhalańska. Zwiedzenie urzędzeń Muzeów przemysłowych etc.
2	Czerwiec	Drezno Norymberga Monachium Praga	
<p>* Założono. Podanie o maszyny i o pożyczkę wniesione do c. k. Ministerstwa robót publicznych względnie Wydziału Krajowego.</p> <p>** Podania w c. k. Ministerstwie robót publicznych i Wydziale Krajowym.</p> <p>*** Dostawy otrzymali na lata 1912—1915.</p> <p>**** Odybył się. Sprawozdanie dalej.</p> <p>***** Maszyny się montuje, pożyczka z Wydziału Krajowego uzyskana.</p>			

ZBIÓR DRUKÓW WYDANYCH W ROKU 1911. 1) Projekt słownictwa introligatorskiego. 2) Ogłoszenie kursu dla a) pokostników i lakierników, b) siodlarzy i rymarzy, c) samorodnego spajania metali, d) krawiectwa męskiego. 3) Zgłoszenie celem przyjęcia na kurs a) pokostników i lakierników, b) siodlarzy i rymarzy, c) samorodnego spajania metali, d) krawiectwa męskiego, e) na kursa wogóle. 4) Zaproszenie na uroczystość zakończenia kursu i otwarcie wystawy. 5) Zaproszenie na posiedzenie Komisji dla spraw Muzeum techniczno-przemysłowego i Kuratorium Krajowego Instytutu popierania rękodzieł i przemysłu. 6) Sprawozdanie Dyrekcyi za rok 1910. 7) Świadczenia ukończenia kursu. 8) Wykaz dyurnów. 9) Lista wypłaty. 10) Rachunek kosztów podróży. 11) Program kursów wogóle na rok 1912. 12) Nauka haftów maszynowych.

NA SKŁADZIE: I. Druki: a) Ogłoszenia i zgłoszenia na kursa wiedeńskie, b) Druki do urzędzenia wystawy prac uczniów rękodzielniczych.



PROJEKT BUDŻETU NA ROK 1912. KRAJOWY INSTYTUT

Dział XII.	DOCHODY	Razem
Poz. 6.	Subwencja Ministerstwa robót publ. zwyczajna . . .	20000.—
	” ” ” ” zwrot za kursa . . .	6000.—
	” krajowa zwyczajna . . .	8000.—
	” ” zwrot za kursa . . .	3000.—
	” Izby handlowej w Krakowie . . .	3000.—
	Czynsz z realności L. 11, ul. Smoleńsk . . .	1300.—
	Różne dochody . . .	500.—
	Niedobór pokryć się mający przez gminę m. Krakowa	21198.—
		62998.—

POPIERANIA RĘKODZIEŁ I PRZEMYSŁU.

Dział XII.	WYDATKI	Razem
Poz. 13.	Dyrektor pobory rangi VIII. kor. 3600 i 1104 . . .	4704.—
	I. inżynier kor. 2800 i 960 (IX. ranga) . . .	3760.—
	II. inżynier kor. 2200 i 768 (X. ranga) . . .	2968.—
	Sekretarz biura kor. 2200 i 768 (X. ranga) . . .	2968.—
	Pomoc biurowa manipulacyjna . . .	3700.—
	Woźny kor. 830, 360, trzechlecie 280 i umundurowanie kor. 96 . . .	1566.—
	Werkmistrz metalowy od 1/1 1912 . . .	2920.—
	Maszynista kaloryferów . . .	1620.—
	Stróż budynku ul. Smoleńsk 11 . . .	990.—
	2 pomocników woźnego po kor. 876 . . .	1752.—
	Na robotników do introligatorni ewentualnie i warsztatu metalowego . . .	2200.—
	Lokal i naprawy do 1/7 1912 (stary gmach) . . .	1250.—
	Wartość czynszowa budynku od 1/7 1912 (nowy gmach)	13000.—
	Opał . . .	1000.—
	Czyszczenie gmachu . . .	1000.—
	Różne: światło, sprzęty kancelaryjne, szafy, naprawy wydatki drobne i wynagrodzenia fachowych . . .	2300.—
	Portorya, transport, potrzeby kancelaryjne . . .	1500.—
	Kursa majsterskie i wędrownie . . .	9500.—
	Pomoc dla stowarzyszeń fachowych i propaganda asocjacji . . .	1200.—
	Podróże urzędników . . .	2000.—
	Konserwacja gmachu . . .	500.—
	Ubezpieczenie uczestników kursów . . .	600.—
		62998.—

Zamknięcie rachunkowe za rok 1912 znajduje się na końcu sprawozdania.

ING. TILL  
dyrektor Instytucji.

KRZYŻANOWSKI  
dyrektor Izby obrachunkowej miejskiej.



II. Broszury: a) Wzorowy statut Stowarzyszeń zarejestrowanych z ograniczoną poręką, tłum. przez Dyrektora Tilla, b) Wystawy prac uczniów rękodzielniczych, tłum. przez Dyrektora Tilla, c) Zasady organizacji kursów buchalteryi, tłum. przez Dyrektora Tilla, d) Warunki udzielenia maszyn, tłum. przez Dyrektora Tilla.

III. Książki: St. Długoszewski, „Piekarstwo“. W. Ostrowski, „Nauka usługiwania“. Muthesius, „Sztuka stosowana i architektura“.

WYKŁADY O POPIERANIU PRZEMYSŁU odbyły się w r. 1911 w Dębicy, Tarnowie i w Krakowie.

DEPOZYTA WYDZIAŁU KRAJOWEGO. Wydział Krajowy udzielając pożyczki, względnie subwencye różnym rękodzielnikom, przesyła je obecnie częściowo na ręce Instytutu, polecając przypilnowanie użycia tych kwot zgodnie z ich przeznaczeniem. Mimo, że przypilnowanie użycia kwot tych przysparza Instytucyi wiele pracy, Dyrekcyja czyni to bardzo chętnie, uzyskując tem samem pewność, że kwoty zostały na właściwy cel użyte, przez co sprawa podniesienia przemysłu zyskuje.

Poniżej znajduje się wykaz depozytów.

WYKAZ DEPOZYTÓW WYDZIAŁU KRAJOWEGO.			
L. p.	Depozyt	Kwota Koron	Uwaga
1	Andrzej Studziński, Freiberg w Saksonii	800.—	Wypłaca się.
2	Kazimierz Guziak, Nowy-Targ	2000.—	Pożyczka, wypłacona zupełnie. Absolutoryum.
3	Gust. Rozmysłowski, Dębica	2000.—	„
4	Władysław Rachwał, Kraków	400.—	Stypendyum, wypłacone. Absolutoryum.
5	Styczeń Franciszek, Kraków	2000.—	Pożyczka.
6	Ambroży Chrobak, Kraków	7340.—	Pożyczka. W załatwieniu.
7	Jakób Hanuszkiewicz, Kraków	1000.—	Subwencya, wypłacone. Absolutoryum.
8	Stanisław Śliwa, Przeworsk	3000.—	Pożyczka „



**CZĘŚĆ III B. KURSA MUZEUM TECHNICZNO-PRZEMYSŁOWEGO. KURS RĘCZNEGO I MASZYNOWEGO ZŁOCENIA** urządzony w Krakowie w czasie od 8 lutego do 7 kwietnia 1911. Program kursu obejmował wytlaczanie próbnę złotem i na ślepo na sporządzonych grzbietach, dobry układ napisu, zestawienie czcionek i ćwiczenia w wytłaczaniu napisu w prostej linii. Nauki udzielał p. Bonawentura Lenart, nauczyciel fachowy introligatorstwa. Nauka odbywała się w godzinach wieczornych od 7 do 9. Uczestników kursu było 10. Z tego 8 uczyło się początkowo złocenia ręcznego, 1 specjalista złotnik ręczny uczył się złocenia zdobniczego, 1 zaś złocenia maszynowego.

**KURS INTROLIGATORSKI URZĄDZONY W KRAKOWIE W CZASIE OD 16 SIERPNI A DO 21 LISTOPADA 1911.**

Program kursu obejmował:

Przedmiot	Wykładający	Ilość godzin
1. Rysunki	Karol Homolacs	56
2. Ustawa przemysłowa	Stanisław Batko	4
3. Buchalteria i rachunki zawodowe	Julian Krókowski	30
4. Hygiena	Dr. Stanisław Sikorski	4
5. Popieranie przemysłu	Dyrektor Stanisław Till	2
6. Kompozycja i układ stempli oraz nauka praktyczna	Bonawentura Lenart	400

Uczestników kursu było 10.

Kurs pierwotny miał obejmować głównie: 1) oprawę książki kościelnej, 2) naprawę starych mszałów.

Mimo tego, że na zgromadzeniu czeladników introligatorskich w dniu 12 lipca 1911 oświadczone się przeciw nauce naprawy starych mszałów jako bardzo rzadko przycho dzącej, natomiast żądano, by na kursie uwzględnić głównie techniki zastosowane w codziennej pracy jak: złocenie brzegów, złocenie maszynowe, wytłaczanie napisów etc. Dyrekcja przeprowadziła na kursie tak ważną naukę naprawy starych mszałów jak i naukę ręcznego i ma-



szynowego złocenia, złocenie brzegów, wytłaczanie napisów, następnie naukę kompozycji introligatorskiej przy użyciu najprostszyc narzędzi i technologii materyałów introligatorskich.

Prócz tego odbywała się nauka rysunków ze specjalnem zastosowaniem do potrzeb introligatorstwa, nauka rachunków i buchalteryi zawodowej, wykłady o ustawie przemysłowej, higienie i o akcji popierania przemysłu. Nadto zwiedzili uczestnicy garbarnię firmy Rabiński w Ludwinowie, fabrykę papieru w Wadowicach, fabrykę zeszytów firmy Procnera i introligatorię firmy Repetowskiego w Krakowie.

Przy nauce praktycznej uwzględniono stosownie do pierwotnego programu w pierwszym rzędzie zastosowanie najnowszej techniki przy oprawie ksiązek kościelnych i do nabożeństwa. Jak wielkie było zainteresowanie się tym kursem świadczy najlepiej fakt, że uczestnicy kursu wniesli do Dyrekcyi podanie o przedłużeniu kursu introligatorskiego o dwa tygodnie. Czyniąc zadość ich życzeniu kurs przedłużono do 21 października.

**KURS SZKLARSKI URZĄDZONY W KRAKOWIE W CZASIE OD 2 LISTOPADA DO 21 GRUDNIA 1911 ROKU.**

Program obejmował:

Przedmiot	Wykładający	Ilość godzin
1. Technologia szkła i materyałów	Prof. Dr. Buraczewski	20
2. Buchalterya i rachunki zawodowe	Dyr. J. Krókowski	23
3. Ustawa przemysłowa	Witold Ostrowski	8
4. Hygiena	Dr. St. Sikorski	2
5. Rysunki	Karol Homolacs	79
6. Nauka praktyczna	Bohumil Šebek	225

Uczestników kursu było 9.

Aby umożliwić uczestnikom kursu wykonywanie robót poza kursem urządzono naukę jednorazową dzienną od godziny 2 do 9 popołudniu.

Rozkład godzin był tak ułożony, że najpierw wyczerpał program



wykładów teoretycznych wraz z nauką rysunków, a końcowe tygodnie poświęcono wyłącznie nauce praktycznej.

Nauka praktyczna miała na celu zapoznanie uczestników 1) z techniką trawienia szkła zwykłego i matowania, 2) z techniką trawienia szkła kolorowego (z dwu lub trzech różnobarwnych warstw złożonego szkła), 3) z techniką trawienia i złocenia napisów i insygniów, 4) z nauką polewania luster.

Aby uczestnicy mogli z nauki praktycznej szybko korzystać musieli poprzednio przejść dłuższy okres nauki rysunków celem wyrobienia ręki, przyswojenia sobie zasad geometrii tak dla celów praktycznych (obliczanie powierzchni), jak i dla łatwiejszego zrozumienia ornamentu, podniesienia smaku artystycznego zarówno w układzie linii i płaszczyzn, jak i doborze kolorów.

Po zamknięciu kursu urządzono wystawę prac uczestników, którą przedłużono na cały tydzień ze względu na żywe zainteresowanie się nią sfer rękodzielniczych.

#### KURSA KRAJOWEGO INSTYTUTU POPIERANIA RĘKODZIELI I PRZEMYSŁU.

#### KURS INFORMACYJNY DLA FUNKCYONARYUSZY STOWARZYSZEŃ PRZEMYSŁOWYCH URZĄDZONY W KRAKOWIE W CZASIE OD 20 MARCA DO 29 MARCA 1911.

Program obejmował:

Przedmiot	Wykładający	Ilość godzin
1. Zarys wiadomości o ustroju państwa i władz	Stanisław Batko, urzędnik conceptowy Magistratu	2
2. Czynniki popierające rozwój przemysłu rękodzielniczego	Ing. Stan Till, c. k. radca budown., dyr. Instytutu	6
3. Ustawa przemysłowa z wyłączeniem VII. rozdziału.	Stanisław Batko, urzędnik conceptowy Magistratu	13
4. VII. rozdział ustawy przemysłowej	Witold Ostrowski, c. k. Instruktor Stow. przem.	25
5. Ubezpieczenie od wypadków	Dr. Michał Leinkram, urzędnik concept. Magistratu	3



Przedmiot	Wykładowca	Ilość godzin
6. Podatki i środki prawne	Dr. Jan Wydro, urzędnik konceptowy Magistratu	3
7. Seminaryum i repetytorium		4
Razem godzin 56.		

Na kurs przyjęto 12 kandydatów.

Jako doświadczenie tego kursu należy podnieść, że kurs 8-dniowy jest stanowczo za krótki, wykładowcy muszą się bowiem ogromnie spieszyć, by wyczerpać materiał, przez co naturalnie ścisłość pracy na tem cierpi.

Najbliższy kurs, jaki Dyrekcyja urządzi będzie 14-dniowy.

### KURS INSTALACYI GAZU I WODOCIĄGÓW ODBYTY W KRAKOWIE W CZASIE OD 6 KWIETNIA DO 27 MAJA 1911.

Program obejmował: A) Wykłady teoretyczne a mianowicie:

Przedmiot	Wykładowca	Ilość godzin
1. Encyklopedia budowy wodociągów, z szczególnem uwzględnieniem wodociągu krakowskiego	Dyr. Tad. Jaszczurowski	10
2. Budowa i wykonywanie rurociągów	„ „ „	20
3. O wykonywaniu instalacji gazu	Inżynier Żurek	24
4. Wyrób i technologia gazu	„ „	6
5. Kalkulacja urządzeń gazowych i wodociągowych	Inżynier Krawczyk	18
6. Rysowanie planów i sporządzanie kosztorysów	Inż. Niedziałkowski	30
7. Buchalterya i rachunki zawodowe	Dyrektor Krókowski	28
8. Ustawa przemysłowa	Dr. Kubalski	16
9. Popieranie przemysłu	Dyrektor Till	6
10. Hygiena zawodowa	Dr. Sikorski	8



B) Ćwiczenia praktyczne.		
Przedmiot	Wykładowcy	Ilość godzin
1. Instalacje wodociągów	Szymon Toneńczuk	77
2. Instalacje gazu	Paweł Jakubiec	77

Wykłady teoretyczne w sumie obejmowały więc godzin 166 i odbywały się od godziny 2—6 codziennie, zaś ćwiczenia praktyczne obejmowały godzin 154 i odbywały się rano od godziny 8—12 naprzemian, jednego dnia wodociągowe, drugiego gazowe.

Uczestników kursu było 16.

Po skończonym kursie urządzono wystawę prac praktycznych, jak: narzędzi potrzebnych do instalacji gazu i wodociągów, połączeń rurowych, instalacji piecu gazowego, klozetu, łazienki itd., oraz prac rysunkowych.

Aby dać możność uczestnikom kursu zobaczenia wystawy karbidu i acetyleny, odbywającej się właśnie w tym czasie w Wiedniu, urządziła Dyrekcyja 3-dniową wycieczkę na tę wystawę do Wiednia, w której wzięli udział wszyscy uczestnicy kursu, oraz kilku innych rękodzielników.

Wycieczka zwiedziła wystawę, warsztaty Urzędu popierania przemysłu, Muzeum przemysłowe i ważniejsze osobliwości Wiednia. Mimo niedostatecznego przygotowania naukowego uczestników kursu rezultat był zadawalniający. Że kurs ten nie przyniósł rezultatu jeszcze lepszego, winą to jest przedewszystkiem wyż wspomnianego niedostatecznego przygotowania naukowego, oraz nierówny poziom naukowy uczniów i stąd wynikająca trudność dostosowania do niego formy wykładu.

Podnoszono wprawdzie nieodpowiedni termin kursu, bo przypadający właśnie w ten czas, kiedy instalatorowie mają najwięcej roboty, jednakowoż okazało się, że właśnie ten termin jest najodpowiedniejszy ze względów pedagogicznych, ponieważ uczniowie mieli doskonałą sposobność zobaczenia i przeprowadzania praktycznie wszystkich robót na budowlach, tak, jak one rzeczywiście w praktyce są wykonywane. Podnieść należy, że był to pierwszy kurs instalacji gazu i wodociągów, urządzony w Austrii.



# I. KURS SAMORODNEGO SPAJANIA METALI URZĄDZONY W KRAKOWIE W CZASIE OD 12 DO 28 CZERWCA 1911 R.

Program obejmował: A) Wykłady teoretyczne.

Przedmiot	Wykładający	Ilość godzin
1. Technologia metali z szczególnem uwzględnieniem żelaza	Inż. Weber	6
2. Metody spajania metali	" "	6
3. Zasady chemii	" "	3
4. Instalacje urządzeń samorodnego spajania metali i kalkulacja	" "	3
5. Przepisy ustawowe przy używaniu acetylenu	" "	4
6. Ustawy przemysłowe	Stanisław Batko	4
7. Popieranie przemysłu	Dyr. Stanisław Till	4
8. Hygiena zawodowa	Dr. Sikorski	2
B) Ćwiczenia praktyczne.		
1. Ćwiczenia praktyczne w warsztatach	St. Kordysz	75

Wykłady teoretyczne obejmowały więc razem godzin 32 i odbywały się przeważnie w godzinach rannych, między godziną 8—12. Ćwiczenia praktyczne obejmowały godzin 75 i odbywały się w godzinach rannych i popołudniowych w czasie między godz. 2—6. Uczestników kursu było 19.

Po ukończonym kursie urządzono wystawę prac praktycznych, jak połączeń rur wszelkiego rodzaju, płazówek, kształtówek, naczyń, połączeń różnych metali i t. d. Na szczególniejszą wzmiankę zasługuje aparat acetylenowy pomysłu p. Władysława Jaroszewskiego, wykonany na kursie.

Na kursie przerobiono cały zakres zastosowania samorodnego spajania metali z uwzględnieniem warunków naszego przemysłu metalowego. Szczególniejszą uwagę zwrócono na te wypadki, gdzie nitowanie blach i naczyń daje się z korzyścią zastąpić przez



samorodne spajanie. Poziom wykształcenia i przygotowania fachowego uczestników kursu na ogół był dobry, wskutek tego mogli oni tem większą korzyść odnieść tak z wykładów teoretycznych jak i z ćwiczeń praktycznych. Instalacja zawierała rozmaite typy aparatów i przyborów do spajania, aby doświadczeniem można było stwierdzić, który z tych typów najodpowiedniejszy jest w naszych warunkach i polecenia godny. Stwierdzono, że system wodorowo-tlenowy jest zupełnie nieodpowiedni, płomień palnika z trudnością daje się regulować, zresztą metoda ta jest u nas za drogą, bo trzeba sprowadzać tak tlen jak i wodór, których koszt transportu przewyższa kilkakrotnie wartość samego materiału. To samo co do kosztów transportu odnosi się i do metody „dissous“. Gaz świetlny o tyle nie może mieć u nas poważniejszego zastosowania do celów spajania metali, że z powodu rozmaitych zanieczyszczeń, które niekorzystnie na materiał spławny wpływają, musiałby być dopiero odczyszczony w specjalnych filtrach, zresztą daje się on zastosować tylko do grubości materiału nie większej jak 6 mm., pozostają jedynie aparaty acetylenowe i dziś dobrych typów takich aparatów nie brak, gdyby nie przepisy ustawowe, które stawiają cały szereg uciążliwych warunków, pod którymi te aparaty mogą być w warsztatach ustawione. Na niekorzyść tej metody należy jednak podnieść, że u nas w handlu trudno jest dostać odpowiedni karbid, nadający się do aparatów acetylenowych, t. z. gruboziarnisty. Metoda ta jednak pod względem teoretycznym daje wyniki zupełnie dobre i najlepsze ze wszystkich innych istniejących.

KURS KRAWIECKI W JAŚLE URZĄDZONY NA ŻĄDANIE STOWARZYSZENIA PRZEMYSŁ. KRAWCÓW W JAŚLE ORAZ GMINY MIASTA JAŚLA W CZASIE OD 3 LIPCA DO 27 SIERPNIA 1911.

Program kursu obejmował:

Przedmiot	Wykładający	Ilość godzin
1. Buchalterya	Pasterczyk Wojciech	30
2. Rachunki przemysłowe	Dyr. Malicki Antoni	20



Przedmiot	Wykładający	Ilość godzin
3. Ustawa przemysłowa	Ostrowski Witold	8
4. Hygiena	Dr. Hizner Aleksander	10
5. Popieranie przemysłu	Dyr. Till Stanisław	2
6. Nauka praktyczna	Łopatka Jan	130

Ze zgłoszonych 27 uczestników przyjęto tylko 18 ze względu na znaczne koszty połączone z dużą liczbą uczestników.

II. KURS SAMORODNEGO SPAJANIA METALI URZĄDZONY W KRAKOWIE W CZASIE OD 10 LIPCA DO 25 LIPCA 1911 R.		
Program obejmował: A) wykłady teoretyczne:		
Przedmiot	Wykładający	Ilość godzin
1. Technologia metali z szczególnem uwzględnieniem żelaza	Inż. Weber	6
2. Metody spajania metali	„ „	6
3. Zasady chemii	„ „	2
4. Instalacja urządzeń samorodnego spajania metali i kalkulacja	„ „	3
5. Przepisy ustawowe przy używaniu acetylenu	„ „	3
6. Ustawy przemysłowe	Stanisław Batko	4
7. Popieranie przemysłu	Dyr. Stanisław Till	2
8. Hygiena zawodowa	Dr. Sikorski	2
B) Ćwiczenia praktyczne.		
1. Ćwiczenia praktyczne w warsztatach	St. Kordysz, W. Kucharski	75

Wykłady teoretyczne obejmowały więc razem godzin 28 i odbywały się przeważnie w godzinach rannych między godziną 8—12. Ćwiczenia praktyczne obejmowały godzin 75 i odbywały się w godzinach rannych i popołudniowych w czasie między godziną 2—6. Uczestników kursu było 17.



Po skończonym kursie urządzono wystawę prac praktycznych, jak połączeń rur wszelkiego rodzaju, płazówek, kształtówek, naczyń, połączeń różnych metali, mały aparat acetylenowy oraz wykazano na całym szeregu przykładów szerokie zastosowanie samorodnego spajania metali w ślusarstwie artystycznym.

### III. KURS SAMORODNEGO SPAJANIA METALI URZĄDZO- NY W KRAKOWIE W CZASIE OD 20 WRZEŚNIA DO 5 PA- ŹDZIERNIKA 1911 ROKU.

Program obejmował: A) wykłady teoretyczne:

Przedmiot	Wykładający	Ilość godzin
1. Technologia metali z szczególnem uwzględnieniem żelaza	Inż. Weber	6
2. Metody spajania metali	„ „	6
3. Zasady chemii	„ „	2
4. Instalacya urządzeń samorodnego spajania metali i kalkulacya	„ „	3
5. Przepisy ustawowe przy używaniu acetylenu	„ „	3
6. Ustawy przemysłowe	Stanisław Batko	4
7. Popieranie przemysłu	Dyr. Stanisław Till	2
8. Hygiena zawodowa	Dr. Sikorski	2

B) Ćwiczenia praktyczne:

1. Ćwiczenia praktyczne w warsztatach	S. Kordysz, W. Kucharski	75
---------------------------------------	--------------------------	----

Wykłady teoretyczne obejmowały więc razem godzin 28 i odbywały się przeważnie w godzinach rannych między godziną 8—12. Ćwiczenia praktyczne obejmowały godzin 75 i odbywały się w godzinach rannych i popołudniowych w czasie między godziną 2—6. Uczestników kursu było 16.

Ogólny poziom wykształcenia uczestników kursu oraz chęć nabycia wiadomości fachowych były zupełnie zadawalniające wsku-



tek czego poziom wykładów można było nieco podwyższyć i uczestnicy przykładając się bardzo pilnie do pracy zdołali zaznajomić się zupełnie dobrze z tą nową gałęzią techniki tak pod względem teoretycznym jak i praktycznym.

Po skończonym kursie urządzono wystawę prac praktycznych jak połączeń rur wszelkiego rodzaju, płazówek, kształtówek, naczyń, połączeń różnych metali, kilka przykładów naprawy części maszyn wziętych z praktyki, mały aparat acetylenowy.

Główną uwagę zwrócono jednak na zastosowanie samorodnego spajania metali w ślusarstwie budowlanem i artystycznym jak w wykonywaniu portali, krat, balkonów etc. gdzie ono rzeczywiście ma największą rację bytu.

Podnieść należy, że był to wogóle pierwszy kurs, na którym użyto palników benzynowych, nad których zastosowaniem do celu spajania metali robiono w ciągu kursów doświadczenia.

Ponieważ technika spajania metali przy pomocy palników jest bardzo specjalna i aczkolwiek można ją w krótkim czasie objąć praktycznie, to jednak zrozumienie jej istoty wymaga ogólnego poglądu na metody łączenia metali i głębszych wiadomości teoretycznych, zamierza Dyrekcyja w przyszłości urządzać te kursa o programie rozszerzonym na wszystkie metody spajania metali, a więc zgrzewanie ogniskowe, czyli kowalskie (tz. szwejsowanie), lutowanie, spajanie elektryczne, termitowe, wreszcie t. z. samorodne spajanie przy pomocy palników.

**KURS GALWANOTECHNICZNY** urządzony w Wiedniu w czasie od 13 listopada do 24 grudnia 1911, na koszt Urzędu popierania przemysłu c. k. Ministerstwa robót publicznych.

Program kursu obejmował: A) część teoretyczna: 1) Zasady chemii i elektrochemii godzin 24. 2) Zasady elektrotechniki godzin 24. 3) Galwanoplastyka godzin 12. 4) Elektroplaterowanie godzin 60. 5) Farbowanie metali godzin 24.

B) Ćwiczenia praktyczne, godzin 144: 1) Połączenie chemiczne; najważniejsze kwasy, ługi i sole, metale i stopy, materiały galwanotechniki. 2) Zastosowanie prądu elektrycznego do wytwarzania osadów metalicznych; kąpiele galwanotechniczne i galwanoplastyczne, sporządzanie ich i utrzymywanie. 3) Działanie i prawa



prądu elektrycznego, przyrządy miernicze, baterye, dynamomaszyny, przewody. 4) Elektroplaterowanie; roboty przygotowawcze, niklowanie, pomiedzianie, posrebrzanie, pozłacanie i t. d.; roboty przy wykończeniach. 5) Galwanoplastyka; Sporządzanie form i osadów, sporządzanie klisz, roboty przy wykończeniach. 6) Barwienie metali i służące do tego środki. 7) Kalkulacya kosztów urządzenia i prowadzenia warsztatów przemysłowych dla galwanostegii i galwanoplastyki.

Nauki udzielał Dr. Alfred Wogrinz oraz werkmistrze c. k. Urzędu popierania przemysłu. Nauki i objaśnień w języku polskim udzielał p. Adam Ulmer. Na kurs przyjęto 6-ciu kandydatów z okręgu tujejszego i 6-ciu z okręgu Instytutu lwowskiego.

Był to pierwszy kurs polski w warsztatach c. k. Urzędu popierania przemysłu w Wiedniu.

**POGLĄD OGÓLNY.** Jedną z wielu wad dotychczasowych kursów jest nierówny poziom wykształcenia uczestników kursu i stąd wynikająca trudność dostosowania formy wykładu, wreszcie trudność, a czasem wprost niemożliwość kontroli, czy dany uczestnik zapisuje się na kurs z istotnej potrzeby nauczenia się czegoś, czy też tylko dla zasiłku, jaki otrzymuje, co niejednokrotnie miało miejsce. Trzeba więc w przyjmowaniu kandydatów i udzielaniu zasiłków być nadzwyczaj ostrożnym, aby cała praca około urządzenia kursu nietylko, nie poszła wskutek tego na marne, ale i nie zdemoralizowała ludzi. Prawda, że nasi rękodzielnicy są to ludzie przeważnie biedni i trzeba im dać możność utrzymania się podczas kursu, należy jednak zgłaszających się bardzo przebierać, aby kursa nie były frekwentowane właśnie przez tych, którzy najmniej ich potrzebują, lub dla których nauka całego kursu będzie „grochem rzucanym o ścianę“.

Przy dłuższej nauce warsztatowej, gdzie uczestnik wciąż jest w bezpośrednim kontakcie z nauczycielem, niebezpieczeństwo to o tyle jest mniejsze, że tu ma się doskonałą sposobność poznać chęci człowieka do pracy, jego zapał i wartość dla rzemiosła.

Dyrekcya zdaje sobie jasno sprawę z tego, że działalności dydaktycznej nie można oprzeć jedynie na kursach dorywczych, że zasadniczym programem powinno być stworzenie wzorowych war-



sztatów, które stale będą wywierały wpływ na daną gałąź przemysłu, nie tylko w kierunku podniesienia jego strony technicznej, ekonomicznej, ale i w kierunku jego uszlachetnienia.

Oczywiście z akcją tą równorzędnie musi też iść akcja dorywczej pomocy dla pewnych gałęzi przemysłu, przez urządzenie specjalnych kursów nowych technik i sposobów i tu owoce pracy ma się natychmiast, główną wagę należy jednak położyć na konsekwentną pracę nad jakościowym podniesieniem poziomu danego rzemiosła przez wzorowo urządzone warsztaty i tu owoce pracy widoczne być mogą dopiero po upływie lat całych.

Brak odpowiednich sal na warsztaty nie pozwolił dotychczas Dyrekcji na rozwinięcie działalności w tym kierunku i na razie działalność ta ogranicza się jedynie do wzorowego warsztatu introligatorskiego, istniejącego przy Muzeum, który zadanie na niego nałożone spełnia należycie, Dyrekcja ma jednak nadzieję, że niezadługo będzie jej dane działalność w tym kierunku wydatnie rozwinąć, t. j. od chwili, kiedy będzie miała do dyspozycji nowe gmachy.

Wydatki w roku 1911 na rachunek pozycji XII 12 n, XII 13 l zapisane, w zamknięciu rachunkowym wynosiły okragło 29333 kor. Na jednego uczestnika przypada więc średnio 221 kor. Kwota ta jednak w rzeczywistości jest wyższa, ponieważ należałoby tu wciągnąć też stosunkowy koszt utrzymania biura, lokalu, służby etc., tak, że można z wielką prawdopodobnością przyjąć koszt kształcenia jednego uczestnika w tym roku na 300 koron.

**PROGRAM KURSÓW DLA MAJSTRÓW I CZELADNIKÓW INSTYTUCYI NA ROK 1912.** 1-2. Dwa kursa samorodnego spajania metali w Krakowie. 3. Kurs elektro-monterski (instalacje prądu słabego i silnego). 4. Specjalny kurs dla introligatorów. 5. Kurs wieczorny złączenia dla introligatorów. 6. Kurs ogrodniczy 8-dniowy. 7. Kurs bajcowania drzewa (wspólnie z Instytutem technologicznym we Lwowie). 8. Kurs informacyjny dla funkcyjaryuszy przemysłowych. 9. Około 8 kursów buchalteryi wspólnie z c. k. Instrukctorem Stowarzyszeń przemysłowych.



WYKAZ UCZESTNIKÓW, KURSÓW URZĄDZONYCH PRZEZ MIEJSKIE MUZEUM TECHNICZNO-PRZEMYSŁOWE I KRAJOWY INSTYTUT POPIERANIA RĘKODZIEŁ I PRZEMYSŁU W KRAKOWIE 1911 ROKU.

L. p.	Kurs	Imię i nazwisko	Majster	Czeladnik	Pomocnik	Uczeń	Lat	Miejsce pracy i zawód
1	Kurs informacyjny funkcyjnaruszy Stow. przemysłowych.	Białek Bronisław	Sekretarz Stow. przemysł.				39	Baranów
2		Brzoza Stanisław	Sekretarz Cechu tapicerskiego				44	Zakopane
3		Chmura Jan	Sekretarz Stow. szewsko-garbarskiego				54	Stary Sącz
4		Dyczkowski Karol	Dtto				41	Kęty
5		Federgrün Natan	Sekretarz Stow. kupców					Wojnicz
6		Jałowiecki Jan	Sekretarz Stow. rękodzielników				35	Jaworzno
7		Lilienthal Józef	Sekretarz Stow. szewców itd.				54	Jordanów
8		Nowak Jan	Sekretarz Stow. metalowców					Jasło
9		Pankiewicz Stanisław	Sekretarz Stow. rękodzielników					Dębowiec
10		Pawłowski Andrzej	Sekretarz, majster szewski				40	Kraków
11		Podsadecki Franciszek	Sekretarz Stow. szewców					Dobczyce
12		Rapaczyński Stanisław	Sekretarz Kasy chorych krawców					Kraków
13	Kurs ręcznego i maszynowego złoceń	Bażela Ludwik		1			21	Introligatorstwo Kraków
14		Chanuszkiewicz Stefan		1			17	„
15		Lachowski Józef		1			25	„
16		Ogrodziński Kazimierz		1			21	„



L. p.	Kurs	Imię i nazwisko	Majster	Czeladnik	Pomocnik	Uczeń	Lat	Miejsce pracy i zawód
17	Kurs ręcznego i maszynowego zlocenia.	Smoła Michał		1			25	Kraków
18		Szczerbiński Stefan				1		„
19		Wojas Jan		1			22	„
20		Wojtas Marcin		1			26	„
21	I. Kurs samorodnego spajania metali.	Tęczar Wojciech	1				46	Mechanik Dobrzechów
22		Szczepanek Wojciech			1		20	Nowy Sącz
23		Buchta Robert			1		21	Orłowa Śląsk Austr.
24		Wieczorek Jan					24	Monter Kraków
25		Jagoszewski M. Ludwik			1		22	Ślusarstwo Żydaczów
26		Schoengut Karol	1				37	Blacharstwo Kraków
27		Świder Adam			1		23	Ślusarstwo Tarnów
28		Goliński Władysław			1		27	Ślusarstwo Mszana
29		Jaroszewski Wacław	1				33	Kraków
30		Kucharski Walenty			1		28	Ślusarstwo Kraków
31		Hitzinger Aleksander			1		32	Bronzownictwo Kraków
32		Chudoba Zygmunt	1				47	„
33		Boblewski Edmund, strażak					27	„
34		Pawełek Stanisław			1		23	Ślusarstwo Żywiec
35		Mikołajski Józef	1				37	Kraków
36		Kossowski Józef					35	Gazownia Kraków



L. p.	Kurs	Imię i nazwisko	Majster	Czeladnik	Pomocnik	Uczeń	Lat	Miejsce pracy i zawód
37	I. Kurs samorodnego spajania metali	Małecki Józef					26	Elektrownia Kraków
38		Taraba Karol, ogniomistrz artylerii						wojsk. warszt. Kraków
39		Strożyński Antoni	1				56	Kraków
40	II. Kurs samorodnego spajania metali.	Wrześniak Jan		1			28	Kraków
41		Bar Józef		1			29	Orłowa
42		Kawa Edmund				1	26	Biadolino
43		Jura Dominik	1				27	Kęty
44		Żyła Albin			1		27	Kraków
45		Żyła Antoni, maszynista					31	„
46		Giedziów Aleksander			1		24	„
47		Gorgon Wincenty				1	31	Sanok
48		Rożen Władysław	1				29	Kraków
49		Bilo Józef, maszynista					40	„
50		Skowroński Jan			1		21	„
51		Butkowski Franciszek, uczeń szkoły przemysł.						„
52		Flössel Arnold, kanonier					23	„
53	Sołtysik Karol			1		22	„	
54	Sarnecki Jan				1		„	
55	Klimczyk Józef			1		27	„	
56	Suchanek Stanisław			1		22	„	
57	III. Kurs samorodnego spajania metali	Patryn Czesław					24	Blacharstwo Wiedeń III.
58		Fedoryńczuk Jan					24	Ślusarstwo Lwów



L. P.	Kurs	Imię i nazwisko	Majster	Czeladnik	Pomocnik	Uczeń	Lat	Miejsce pracy i zawód
59	III. Kurs samorodnego spajania metali.	Cezar Tomasz, wermistrz c. k warsztatów kolej.					53	Nowy Sącz
60		Romański Roman, wermistrz c. k. warszt. kol.					42	„ „ Bronzownictwo
61		Abramowicz Rubin		1			19	Kraków
62		Tarnawski Michał, wermistrz c. k. warszt. kol.					40	Lwów
63		Fabryka Julian			1		32	Ślusarstwo Gruszów Śląsk austr.
64		Wolsau Jan	1				32	Ślusarstwo Kraków
65		Gorzkowski Jan			1		25	Ślusarstwo Kraków
66		Pach Józef			1		26	Kowalstwo Kraków
67		Kownacki Adam, wermistrz monter					23	Siersza
68		Szalwiński Maksymilian			1		18	Kowalstwo Kraków
69		Bartkiewicz Ludwik, samostny	1					Lwów
70		Zarzecki Eugeniusz			1		22	Ślusarstwo Lwów
71	Kuszlik Aleksander	1					Kowalstwo Kałusz	
72	Krawczyk, inżynier wodociągów miejskich						Kraków	
73	Kurs instalacyi gazu i wodociągów.	Buchta Robert		1			21	Orłowa Śląsk austr.
74		Cegielski Wincenty		1			25	Kraków
75		Feliks Wojciech		1				„



L. p.	Kurs	Imię i nazwisko	Majster	Czeladnik	Pomocnik	Uczeń	Lat	Miejsce pracy i zawód
76	Kurs instalacji gazu i wodociągów.	Fetter Franciszek		1			19	Nowy Sącz
77		Kosowski Józef		1			35	Kraków
78		Margulies Jakób	1					Wieliczka
79		Mrożek Bernard			1		39	Kraków
80		Mucha Wojciech			1		43	„
81		Słuka Józef			1			Stryj
82		Srebro Ignacy			1		32	Tarnów
83		Stein Bernard	1				43	Kraków
84		Świder Adam			1		22	Tarnów
85		Szczepanek Wojciech				1	20	Nowy Sącz
86		Wieczorek Jan			1		24	Lwów
87		Wróbel Tomasz					23	Kraków
88		Zabża Tadeusz					17	Nowy Sącz
89	Kurs krawiecki w Jaśle.	Bernacki Jakób		1			30	Jasło
90		Bernacki Jan	1				41	„
91		Brudnik Franciszek			1		29	Biecz
92		Franzblau Izak	1				38	Jasło
93		Holewiak Stanisław	1				30	Skołyszyn
94		Jeremiasz Mozes Jakób	1				34	Jasło
95		Kamiński Karol	1				33	„
96		Kałucki Jan			1		21	Muszyna
97		Kiwała Rudolf			1		28	Jasło
98		Król Adam			1		27	Pilzno
99		Lazarowicz Ludwik	1				41	Jasło
100		Ludwinowski Józef			1		28	„
101		Łężny Maryan			1		30	„
102	Matusiak Stanisław			1		29	Biała	



L. p.	Kurs	Imię i nazwisko	Majster	Czeladnik	Pomocnik	Uczeń	Lat	Miejsce pracy i zawód
103	Kurs krawiecki w Jaśle.	Mazur Maksymilian	1				32	Jaśło
104		Nędza-Nędzowski Jan	1				30	Dębica
105		Olszewski Feliks		1			32	„
106		Świętoń Józef	1				34	Jaśło
107		Wójcik Jakób	1				42	„
108		Łonicki Aleksy		1				
109	Kurs introligatorski.	Jędrys Gustaw		1			20	Kraków
110		Malinowski Feliks			1		21	Cieszyn
111		Miksa Józef		1			22	Kraków
112		Mróz Stanisław		1			17	„
113		Lachowski Józef		1			24	„
114		Plewniak Franciszek		1			41	Bochnia
115		Repetowski Edward				1	17	Kraków
116		Urban Tadeusz			1		19	„
117		Wawrzaszek Stanisław			1		21	„
118		Wolański Wincenty			1		32	„
119	Kurs szklarski	Ciepły Michał	1				51	Kraków
120		Dr. Drobner Bolesław						„
121		Mika Jan			1		25	„
122		Laszkiewicz Tadeusz			1		30	„
123		Lempart Celestyn			1		25	„
124		Paczka Kazimierz	1				47	„
125		Stachyra Julian			1		28	„
126		Włodek Józef	1				36	„
127		Więckowski Piotr			1		28	„



L. p.	Kurs	Imię i nazwisko	Majster	Czeladnik	Pomocnik	Uczeń	Lat	Miejsce pracy i zawód
128	Kurs galwanotechniczny w Wiedniu.	Hitzinger Aleksander		1				Kraków
129		Lenczewski Ferdynand	1					Tarnów
130		Małecki Józef		1				Kraków
131		Rożan Władysław	1					„
132		Woźniak Feliks		1				„
133		Wójcikiewicz Franciszek		1				„

WYKAZ UCZESTNIKÓW KURSÓW URZĄDZONYCH PRZEZ WYDZIAŁ KRAJOWY, POD ZARZĄDEM MIEJSKIEGO MUZEUM TECHNICZNO-PRZEMYSŁOWEGO I KRAJOWEGO INSTYTUTU POPIERANIA RĘKODZIEŁ I PRZEMYSŁU.

L. p.	Kurs	Imię i nazwisko	Majster	Czeladnik	Pomocnik	Uczeń	Lat	Miejsce pracy i zawód
1	Kurs szewski.	Antas Filip		1			29	Kraków
2		Magrysiewicz Leopold	1				29	Brzozów
3		Hajdziński Feliks		1			20	Kraków
4		Jaworski Bronisław		1			30	Podgórze
5		Klich Roman		1			28	Kraków
6		Kowalik Ignacy		1			31	Radomyśl
7		Kraus Józef		1			23	Wieliczka
8		Kurek Edward		1			27	Kraków
9		Łódziński Edward			1		19	„
10		Połoniec Michał			1		29	„
11		Rączka Alojzy		1			33	Żywiec
12		Surowiak Andrzej			1		21	Kraków
13		Wojtan Aleksander			1		20	„



L. P.	Kurs	Imię i nazwisko	Majster	Czeladnik	Pomocnik	Uczeń	Lat	Miejsce pracy i zawód
14	Kurs szewski	Żubryd Wiktor		1			26	Kraków
15		Łacek Stanisław		1			23	Jordanów
16	Kurs bielizniarski.	Ozinkowa Marya			1			Kraków ul. Szlak 3
17		Sieber Halina			1			Kraków Karmelicka 33
18		Dembiec Seweryna			1			Kraków Siemiradzkiego 4
19		Marcinkowska Marya			1			Frysztak
20		Patkówna Marya			1			Kraków Dębniki Kościuszki 5
21		Hrobom Marya			1			Skawina
22		Worytko Marya			1			Brzeźnica
23		Klimala Wiktorya			1			Maków
24		Maryanowa Józefa			1			Jasło
25		Składzień Helena			1			Dębica
26		Millerówna Anna			1			"
27		Porebska Zofia			1			Kraków
28		Wojciechowska Marya			1			Kraków Krótka 8
29	Opalkówna Karolina			1			Nowy Targ	

### ZESTAWIENIE FREKWENCYI KURSÓW.

Rok	Kursa Muzeum	Kursa Instytutu	Kursa Wydz. krajowego	Razem
1907	—	—	24	24
1908	—	66	16	82
1909	—	46	15	61
1910	—	54	15	69
1911	27	106	56	189



## OGÓLNY WYKAZ PRELEAGENTÓW.

L. p.	Nazwisko i imię	Zawód	Wykładał na kursie	Cz. godz.
1	Batko Stanisław	Konceptista Magistratu	I. Kursie funkcyonaryuszy Stow. przemysł. introligatorskim	15
2	Batko Stanisław	dtto	introligatorskim	4
3	Batko Stanisław	dtto	I. Kursie samorodnego spajania metali	4
4	Batko Stanisław	dtto	II. Kursie samorodnego spajania metali	4
5	Batko Stanisław	dtto	III. Kursie samorodnego spajania metali	4
6	Dr. Buraczewski Józef	Profesor c. k. szkoły przem.	szklarskim	20
7	Homolacs Karol	Doradca w sprawach art. Muzeum przem.	dtto	79
8	Homolacs Karol	dtto	introligatorskim	56
9	Dr. Hicner Aleksander	fizyk miejski w Jaśle	krawieckim w Jaśle	10
10	Jakubiec Paweł	werksmistrz	instalacyi gazu i wodociągów	77
11	Ing. Jaszczurowski Tad.	Dyr. zakładu wodoc. miejsk.	dtto	30
12	Kordysz Stefan	werksmistrz metalowy	I. Kursie samorodnego spajania metali	75
13	Kordysz Stefan	dtto	II. Kursie samorodnego spajania metali	75
14	Kordysz Stefan	dtto	III. Kursie samorodnego spajania metali	75
15	Krawczyk Stanisław	Inżynier przy zarządzie wodociągów m.	instalacyi gazu i wodociągów	18
16	Krókowski Julian	Dyrektor szkoły wydz. męsk.	introligatorskim	30



L. p.	Nazwisko i imię	Zawód	Wykładał na kursie	Go- ści
17	Krókowski Julian	Dyrektor szkoły wydz. męsk.	instalacji gazu i wodo- ciągów	28
18	Krókowski Julian	dtto	szklarskim	23
19	Kubalski Edward	Radca Magi- stratu	instalacji gazu i wodo- ciągów	16
20	Kucharski Walenty	werksmistrz me- talowy	II. Kursie samorodnego spajania metali	37
21	Kucharski Walenty	dtto	III. Kursie samorodnego spajania metali	37
22	Dr. Leinkram Michał	Wicesekretarz Magistratu	I. Kursie funkcyjony- szy Stow. przemysł.	3
23	Lenart Bonawentura	Naucz. fachowy introligatorstwa przy M. p.	ręcznego i maszyno- wego złączenia	54
24	Lenart Bonawentura	dtto	introligatorskim	400
25	Łopatka Jan	krawiec męski Kraków	krawieckim w Jaśle (nauki praktyczne)	2 miesiące
26	Malicki Antoni	Dyrektor szko- ły męskiej	krawieckim w Jaśle	20
27	Niedziałkowski Stan.	Inżynier zarzą- du wodoc. m.	instalacji gazu i wodo- ciągów	30
28	Ostrowski Witold	C. k. Instruktor przemysł.	I. Kursie funkcyjony- szy Stow. przemysł.	25
29	Ostrowski Witold	dtto	szklarskim	8
30	Ostrowski Witold	dtto	krawieckim w Jaśle	8
31	Pasterczyk Wojciech	Naucz. szkoły wydziałowej	dtto	30
32	Sebek Bogumił	Naucz. fachowy szklarstwa	szklarskim	225
33	Dr. Sikorski Stanisław	fizyk miejski	I. Kursie samorodnego spajania metali	2
34	Dr. Sikorski Stanisław	dtto	II. Kursie samorodnego spajania metali	2



Lp.	Nazwisko i imię	Zawód	Wykładał na kursie	Czł. dzin
35	Dr. Sikorski Stanisław	fizyk miejski	III. Kursie samorodnego spajania metali	2
36	Dr. Sikorski Stanisław	dtto	instalacji gazu i wodociągów	8
37	Dr. Sikorski Stanisław	dtto	introligatorskim	4
38	Dr. Sikorski Stanisław	dtto	szklarskim	2
39	Ing. Till Stanisław	Dyrektor Muzeum przem.	I. Kursie funkcjonariuszy Stow. przemysł.	6
40	Ing. Till Stanisław	dtto	I. Kursie samorodnego spajania metali	4
41	Ing. Till Stanisław	dtto	II. Kursie samorodnego spajania metali	2
42	Ing. Till Stanisław	dtto	III. Kursie samorodnego spajania metali	2
43	Ing. Till Stanisław	dtto	introligatorskim	2
44	Ing. Till Stanisław	dtto	krawieckim w Jaśle	2
45	Ing. Till Stanisław	dtto	instalacji gazu i wodociągów	6
46	Toneńczuk Szymon	werkmistrz	dtto	77
47	Ing. Weber Jan	Inżynier Muzeum przem.	I. Kursie samorodnego spajania metali	22
48	Ing. Weber Jan	dtto	II. Kursie samorodnego spajania metali	21
49	Ing. Weber Jan	dtto	III. Kursie samorodnego spajania metali	21
50	Dr. Wydro Jan	Sekretarz Magistratu	I. Kursie funkcjonariuszy Stow. przemysł.	3
51	Żurek Adolf	Inżynier gazowni miejskiej	instalacji gazu i wodociągów	30



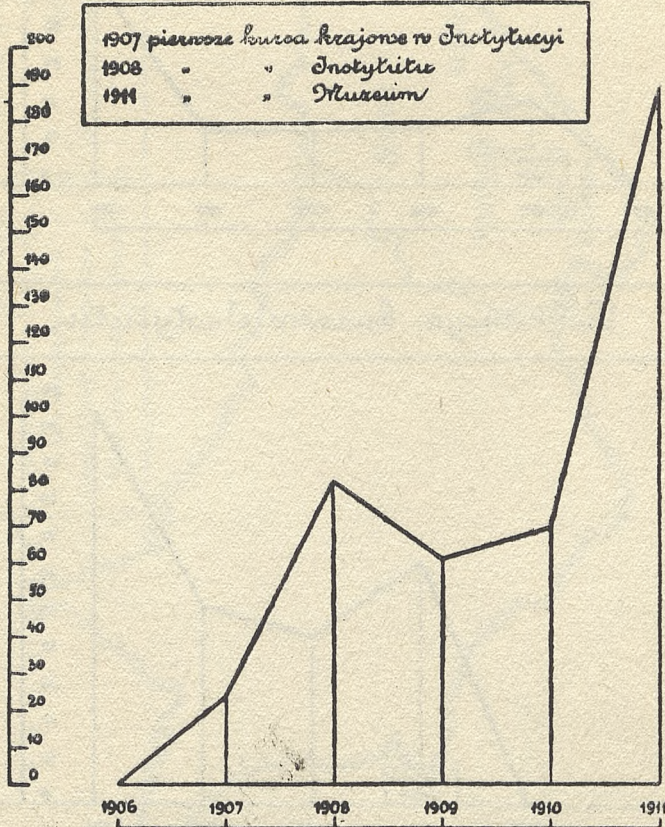
WYKAZ SUBWENCYI NA KURSA URZĄDZONE W ROKU 1911 W MIEJSKIEM MUZEUM TECHNICZNO-PRZEMYSŁOWEM I KRAJOWYM INSTYTUCIE POPIERANIA RĘKODZIEL I PRZEMYSŁU.							
Kurs	Koszt urzędzenia bez administracyi	Rząd		Kraj		Gmina	
		Subwencya	0/0	Subwencya	0/0	Subwencya	0/0
I. Kurs funkcyjonyuszzy Stowarzyszeń przem.	1070.—	300.—	28·04	150.—	14·02	620.—	57·94
Kurs ręcznego i maszynowego złozenia	747.—	250.—	33·48	150.—	20·08	347.—	46·44
Kurs instalacyi gazu i wodociągów	7574·10	1200.—	15·84	300.—	3·96	6074·28	80·20
I. Kurs samorodnego spajania metali	4200·40	1080.—	19·96	300.—	5·54	4030·28	74·50
II. Kurs samorodnego spajania metali	1203·88						
Kurs krawiecki w Jaśle	3916·22	1300.—	33·20	250.—	6·38	2366·22	60·42
Kurs introligatorski	4147·41	1382.—	33·32	400.—	9·65	2365·41	57·03
III. Kurs samorodnego spajania metali	2288·93						
Kurs szklarski	3432·25						
Razem		5512.—	24·4 średnio	2050.—	6·62 średnio	15803.—	54·34 średnio

Z powodu nie wpłaconych do końca roku 1911 subwencyi jeszcze nie obliczono



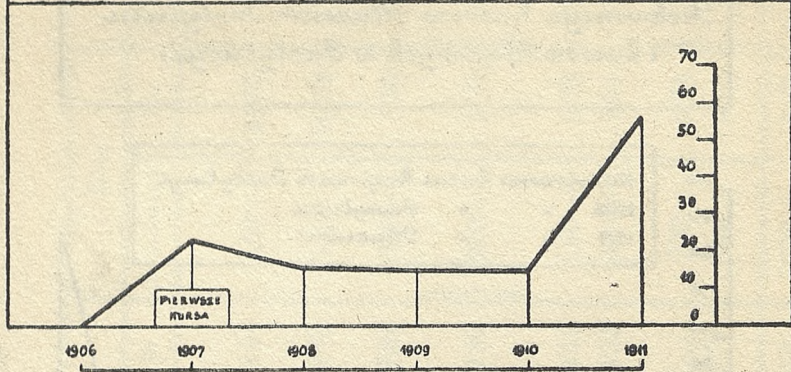
# Kursa w ogóle

Frekwencja kursów Muzeum Instytutu  
i kursów krajowych w Instytucji.

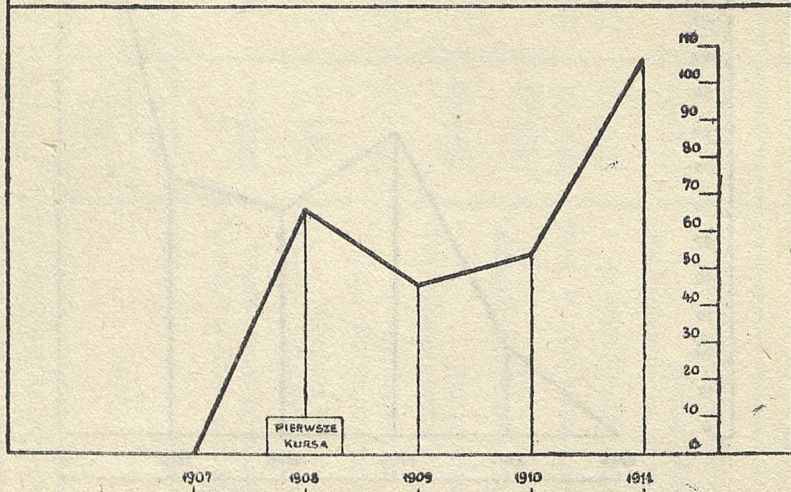




*Frekwencya kursów krajowych urządzanych  
w Muzeum i Instytucie w Krakowie.*

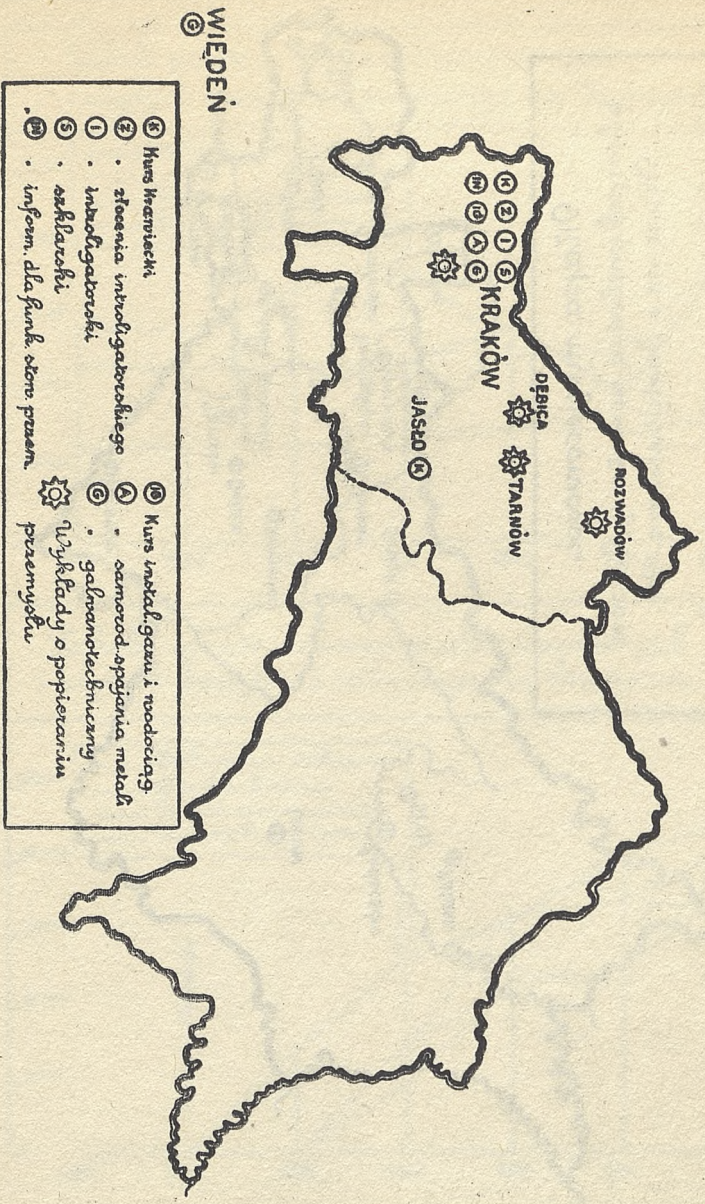


*Frekwencya kursów Instytutu.*





Sklepka pogładowa kursów i wykładów urzędowych w r. 1911 przez Śniżyłkę.





Mapa miejscowości  
 z których pochodzi większość  
 utworów i dramatów w z. 1911.  
 Cyfrya w kółku ⊗ oznacza leśni wzniesienia  
 z danej miejscowości.





Tabela porównawcza preliminarzowanych i użytych kredytów i subwencji na Muzeum.

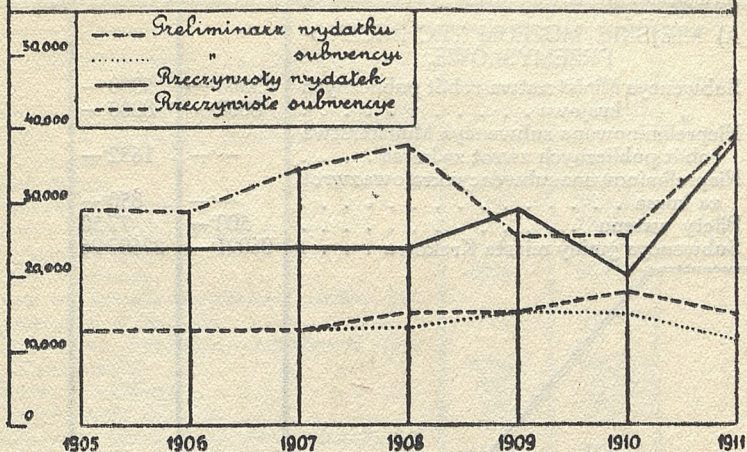
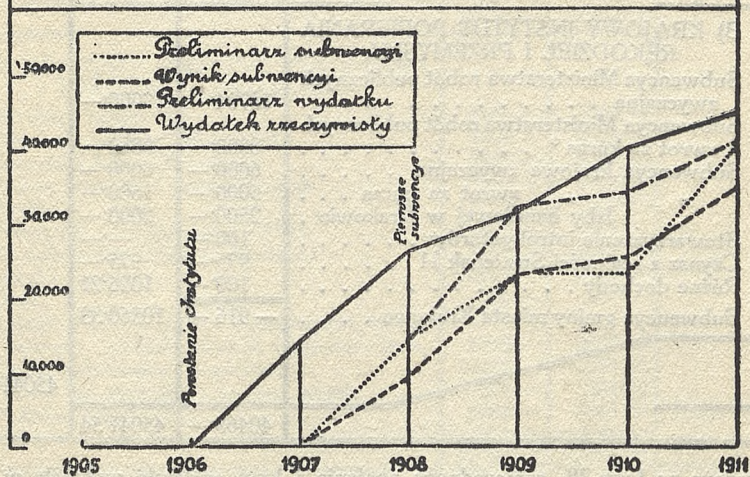


Tabela porównawcza preliminarzowanych i użytych kredytów i subwencji na Instytut.





ZAMKNIĘCIE RACHUNKOWE ZA ROK 1911 BUDŻETU  
KRAJOWEGO INSTYTUTU POPIERANIA RĘKODZIEL

Dział	PRZYCHÓD	Prelimi- nowano	Wpłynęło		Ogółem
			Pojedynczo	Razem	
<b>A) MIEJSKIE MUZEUM TECHNICZNO-PRZEMYSŁOWE.</b>					
XII. 5 a)	Subwencja Ministerstwa robót publicznych	3500.—	5300.—		
b)	„ krajowa . . . . .	8000.—	8000.—		
c)	Niepreliminowana subwencja Ministerstwa robót publicznych zwrot za kursa . . . . .	—.—	1632.—		
d)	Niepreliminowana subwencja krajowa zwrot za kursa . . . . .	—.—	850.—		
e)	Bilety wstępu . . . . .	500.—	77·50		
f)	Subwencja gminy miasta Krakowa . . . . .	26021.—	22607·96		
				38467·46	
		38021.—	38467·46		
<b>B) KRAJOWY INSTYTUT POPIERANIA RĘKODZIEL I PRZEMYSŁU.</b>					
XII. 6 a)	Subwencja Ministerstwa robót publicznych zwyczajna . . . . .	18704.—	19000.—		
b)	Subwencja Ministerstwa robót publicznych zwrot za kursa * . . . . .	8000.—	3880.—		
c)	Subwencja krajowa zwyczajna . . . . .	6000.—	6000.—		
d)	„ „ zwrot za kursa . . . . .	5000.—	1600.—		
e)	„ „ Izby handlowej w Krakowie . . . . .	2500.—	2000.—		
f)	Stowarzyszenie intrologatorów . . . . .	100.—	—.—		
g)	Czynsz z realności Smoleńsk 11 . . . . .	975.—	975.—		
h)	Różne dochody . . . . .	100.—	1026·21		
i)	Subwencja gminy miasta Krakowa . . . . .	— 916.—	10560·33		
				45041·54	83509.—
		40463.—	45041·54		83509.—

\* Subwencja na kurs III. samorodnego spajania i kurs szklarski wpłynęła w roku 1912 po zamknięciu rachunków.

MIEJSKIEGO MUZEUM TECHNICZNO-PRZEMYSŁOWEGO,  
I PRZEMYSŁU W KRAKOWIE.

Dział	ROZCHÓD	Prelimi- nowano	Wydano		Ogółem
			Pojedynczo	Razem	
<b>A) MIEJSKIE MUZEUM TECHNICZNO-PRZEMYSŁOWE.</b>					
XII. 12 a)	Dyrektor (dodatek wyrównujący rangę VII).	1384.—	1614·65		
b)	Pomoc w sprawach artystycznych i muzealnych . . . . .	3600.—	2300.—		
c)	Bibliotekarz . . . . .	2100.—	1990.—		
d)	Pomocnicy biurowi . . . . .	1000.—	1024·80		
e)	Woźny 1180, 420 i umundurowanie . . . . .	1752.—	1823·21		
f)	Czyszczenie gmachu . . . . .	500.—	510·35		
g)	Lokal i naprawy . . . . .	2515.—	2685.—		
h)	Opał mieszkania dyrektora i służby mieszczącej w Muzeum . . . . .	800.—	348·99		
i)	Oświetlenie Instytucji i mieszkanie dyrektora i służby . . . . .	1000.—	1063·74		
k)	Opłata za telefony . . . . .	250.—	192·22		
l)	Ubezpieczenie zbiorów . . . . .	720.—	720.—		
m)	Biblioteka, okazy, konkursy, wykłady, podróże w sprawach muzealnych . . . . .	12000.—	11785·57		
n)	Kursa muzealne . . . . .	8400.—	11728·73		
o)	Na wydawnictwo miesięcznika dla spraw rękodzielniczych i przemysłowych, subwencyonowanie kursów i innych, prenumeraty . . . . .	2000.—	680·20	38467·46	
		38021.—	38467·46		
<b>B) KRAJOWY INSTYTUT POPIERANIA RĘKODZIEL I PRZEMYSŁU.</b>					
a)	Dyrektor ranga VIII . . . . .	4704.—	4704.—		
b)	Pierwszy inżynier (IX ranga) . . . . .	3760.—	2825·62		
c)	Sekretarz biura (X ranga) . . . . .	2968.—	2382·60		
d)	Pomoc biurowa i manipulacyjna . . . . .	3500.—	3606·15		
e)	Woźny . . . . .	1655.—	1646·86		
f)	Pomocnik woźnego od 1/7 1911. . . . .	600.—	600.—		
g)	Na robotników do intrologatorni . . . . .	1500.—	1743·69		
h)	Lokal i naprawy . . . . .	2515.—	2680.—		
i)	Opał . . . . .	961.—	961.—		
k)	Różne: światło, koszta kancelaryjne, szafy, sprzęty, wydatki drobne i wynagr. fach. . . . .	1800.—	3458·60		
l)	Kursa majsterskie i wędrownie . . . . .	14000.—	17604·83		
ł)	Pomoc dla stowarz. i propag. assoc. . . . .	1000.—	986·30		
m)	Podróże urzędników . . . . .	1500.—	1841·89	45041·54	83509.—
		40463.—	40541·54		83509.—

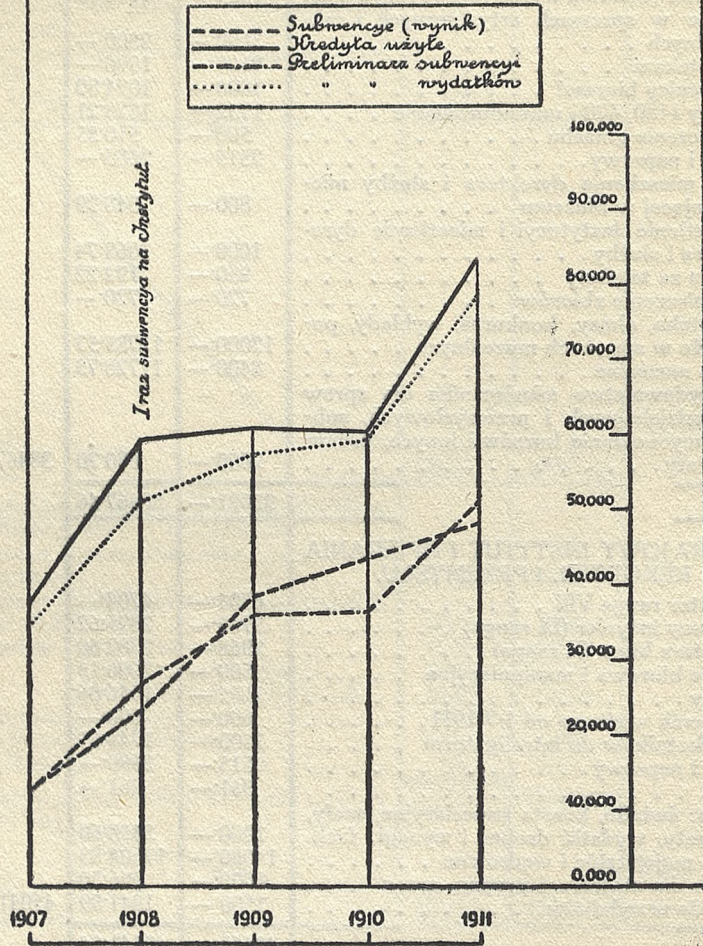
Kraków, dnia 15 lutego 1912 roku.

ING. TILL  
dyrektor  
Muzeum i Instytutu.

KRZYŻANOWSKI  
dyrektor  
miejskiej Izby obrachunkowej.



Tabela porównawcza kredytów wziętych  
na cele Muzeum i Instytutu łącznie,  
tudzież subwencji, według budżetów  
i wyników rzeczywistych.





**ZAKOŃCZENIE.** Na zakończenie nadmienić się musi o stworzonym w roku 1911 Krajowym Patronacie rękodzieł i drobnego przemysłu.

Z utworzeniem Patronatu zyskujemy w kraju centralę, której nam dotychczas tak bardzo brakowało, to środowisko, w którym koncentrować się powinny wszelkie dążenia wszystkich Instytucji działających na polu podniesienia rękodzieła i drobnego przemysłu w Galicyi. Patronat powinien stać się tem centrum, które będzie nadawało kierunek polityce podniesienia stanu średniego w kraju, który będzie łączył rozbieżne czasem usiłowania czynników, zajmujących się popieraniem przemysłu w Galicyi.

Rozdział czynności na polu popierania rękodzieł, przemysłu drobnego i domowego w ostatnich czasach dokonał się zupełnie automatycznie jeszcze przed założeniem Patronatu i można śmiało powiedzieć, że usiłowania Wydziału Krajowego, względnie Krajowej Komisji przemysłowej, Instytutów popierania przemysłu, Krajowego Związku przemysłowego, Związku stowarzyszeń zarobkowych i gospodarczych, Ligi pomocy przemysłowej itd. idą już w pewnym wytkniętym kierunku i każdy z tych czynników ma swój osobny dział, jednak dla ujednostajnienia akcji, do złączenia tych usiłowań bardzo korzystnie przyczynić się może centralna organizacja krajowa, która nie centralizując napowrót samej akcji w sobie, (gdyż to mogłoby sprawie tylko zaszkodzić), stworzyłaby ognisko główne zdecentralizowanych akcji poszczególnych czynników, wspomagałaby ich usiłowania finansowo i moralnie.

Dyrekcya pozwala sobie wyrazić tu nadzieję, że stosunek jej do tego nowego urzędu krajowego będzie zawsze jak najlepszy.

W końcu należy się również podziękowanie prasie, która zawsze z całą gotowością wszelkie komunikaty Dyrekcyi bezinteresownie zamieszczała i miała zawsze otwarte szpalty dla sprawy podniesienia przemysłu galicyjskiego, dla dobra kraju i personalowi Instytucyi, który nie ograniczając się do suchego spełnienia obowiązków biurowych, starał się rzeczywiście o to, by wynik pracy był jak najkorzystniejszy.

W Krakowie, w maju 1912.

ING. STANISŁAW TILL.



## OBJAŚNIENIE ZNAKÓW:

- Ⓜ = Wojskowy medal jubileuszowy 1898.
- © = Cywilny medal jubileuszowy 1898.
- ⓈC = Cywilny krzyż jubileuszowy 1908.

## OMYŁKI DRUKU:

Na stronie 58, 17 wiersz z góry ma być zamiast 21 października — 21 listopada.



