

2657

SPRAWOZDANIE
DYREKCJI
MUZEUM NARODOWEGO
W KRAKOWIE
ZA ROK 1903.



W KRAKOWIE
NAKŁADEM MUZEUM NARODOWEGO.
W Drukarni Uniwersytetu Jagiellońskiego, pod zarządkiem Józefa Filipowskiego.
1904.

2657

12457

2657

2043

SPRAWOZDANIE
DYREKCYI MUZEUM NARODOWEGO
W KRAKOWIE

ZA ROK 1903.



W KRAKOWIE
NAKŁADEM MUZEUM NARODOWEGO.
W DRUKARNI UNIwersYTETU JagIELLOŃskiego, POD ZARZĄDEM JÓZEFA FILIPOwskiego.
1904.

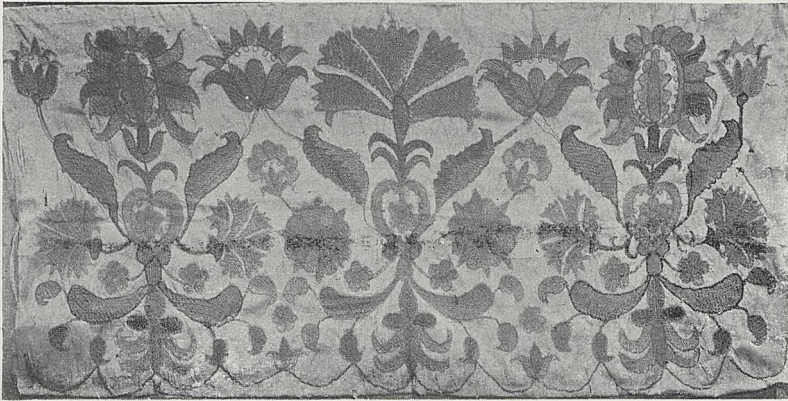


Fig. 1.

Haft z XVIII w.

ROBOTY ADAPTACYJNE.

Roboty adaptacyjne Muzeum narodowego spowodowane przybraniem sal opuszczonych przez Towarzystwo przyjaciół sztuk pięknych, rozpoczęte r. 1901, doprowadzono do końca. Na ten cel zaciągnięto dalszą pożyczkę 20000 kor. na 4% z góry, a taką samą pożyczkę z r. 1901 płatną w pięciu latach skonwertowano, rozkładając spłatę obu pożyczek na lat dziesięć.

Dzięki nadzwyczajnej subwencji sejmowej w kwocie 30.000 kor. płatnej w sześciu ratach po 5.000 koron, zaprowadzono w salach ogrzewanie centralne parą o niskim ciśnieniu, ponieważ dawny system ogrzewania sal ciepłem powietrzem nie tylko nie odpowiadał potrzebom, ale oddziaływał szkodliwie na dzieła sztuki.

Roboty oddano p. Leonardowi Nitschowi w Krakowie, który wywiązał się z nich doskonale. Dbano o to, aby ogrzewalników nie umieszczać w ścianach ze względu na oszczędność miejsca i konserwacją dzieł sztuki, lecz o ile się dało w posadzce z dala od wystawionych przedmiotów. Kraty nad ogrzewalnikami wykonała z kutego żelaza fabryka Józefa Góreckiego w Krakowie. Zarząd Muzeum narodowego z chlubą podnosi, że w tym, również jak w innych przypadkach, posługiwał się siłami krajowymi.

W tymże samym 1903 r. zaprowadzono hydranty. Komitet, zdając sobie jasno sprawę z tego, jakim nieszczęściem dla całego narodu byłaby zagłada Muzeum, uważał sobie za obo-

wiązek poruszyć sprawę zaprowadzenia hydrantów i dzięki energii wszystkich czynników, od których sprawa zależała, rzecz doprowadzono bezzwłocznie do skutku. Równie jak kaloryfery, umieszczono hydranty w podłogach, aby nie zajmowały ścian i nie tamowały swobody w rozmieszczaniu obrazów.

Powiększenie Muzeum wymagało powiększenia personelu służbowego i to personelu zaprzysiężonego, związanego stale z instytucją. Utworzono dwie posady pachołków i obsadzono je ludźmi wypróbowanymi i wyuczonymi dwuletnią praktyką.

Obecnie służba Muzeum składa się z jednego woźnego i dwu pachołków. Liczba ta nie jest dostateczną. Muzeum narodowe powinno być czysto utrzymywane. Zarząd Muzeum nie mógłby żądać od publiczności poszanowania dzieł sztuki i zabytków, gdyby sam nie otaczał ich troskliwością a przede wszystkim nie utrzymywał Muzeum w takim porządku, ładzie i czystości, jak na świątynię sztuki i panteon zabytków naszej przeszłości przystało. Również konserwacja zabytków i zapobieganie niszczeniu wymaga służby, to też okaże się potrzeba zwiększenia jeszcze służbowego personelu.

Na r. 1904 wypadnie adaptację przeprowadzić w bibliotece. Przede wszystkim trzeba będzie zaprowadzić oświetlenie elektryczne, jedynie nadające się do użytku w muzeach i bibliotekach o ile zachowuje się wszelkie ostrożności. Wymaga tego nawał pracy z powodu wewnętrznej reorganizacji, nad którą wobec ruchu i zajęć na salach muzealnych personal może tylko pracować wieczorem a przytem potrzeba ustawicznych studyów, których Zarządowi zaniedbywać nie wolno.

Wszystkie sprzęty wykonano w kraju, a tu zaznaczyć należy, że nie ustępują one zagranicznym muzealnym sprzętom, a nawet pod wielu względami je przewyższają. Roboty stolarskie wykonała krakowska pracownia Andrzeja Sydora, roboty ślusarskie pracownia Tomasza Gramatyki.

URZĄDZENIE MUZEUM.

W r. 1903 urządzano Muzeum narodowe w dalszym ciągu. Zrąb główny, dzięki wyteżonej pracy w 1901 i 1902 r., był już gotowy. Teraz należało urządzić jeszcze dwa nowe działy —

etnograficzny i przedhistoryczny a nadto dział pamiątek narodowych, który przez dwa lata z braku funduszków na sprawienie odpowiednich sprzętów — był dla publiczności niedostępny. Urządzeniem działu zabytków przedhistorycznych zajął się p. Dr Włodzimierz Demetrykiewicz. Niestety, z braku funduszków nie można było sprawić odpowiednich szaf i gablot na pomieszczenie szeregu interesujących zabytków z doby przedhistorycznej, które nowemu Zarządowi udało się pozyskać prawie wyłącznie

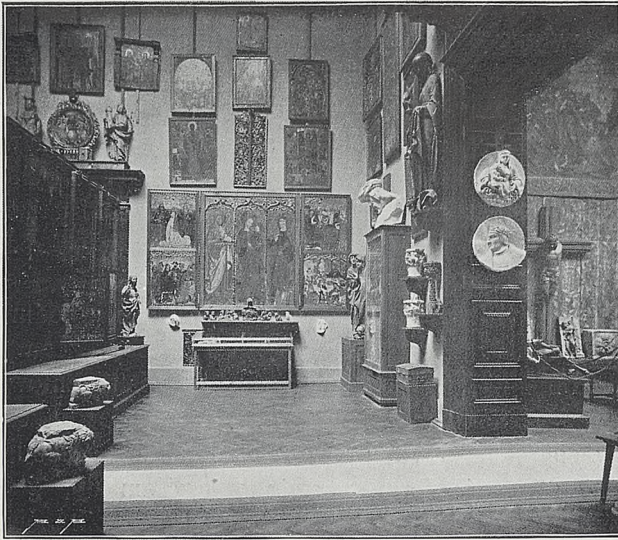


Fig. 2.

Z średniowiecznej sali.

drogą daru. Dr Włodzimierz Demetrykiewicz przyrzekł również opracować katalog tego działu, który też wyjdzie niebawem.

Drugim działem, włączonym na podstawie nowego statutu w zakres Muzeum narodowego — jest dział etnograficzny. Urządzeniem jego zajęli się bezinteresownie, znany etnograf p. Inspektor Seweryn Udziela i p. Jerzy Warchałowski, sekretarz Towarzystwa Polska Sztuka Stosowana. Komitet uchwalił obu Panom wyrazić serdeczne podziękowanie.

Urządzając te działy, trzeba było sprawić szereg potrzebnych sprzętów. Na pomieszczenie pamiątek po Mickiewiczu, Lelewelu, Kościuszcze i Lenartowiczu, sprawiono 4 gabloty żelazne ze

stołami z drzewa dębowego, postumenty pod biusty Mickiewicza i księcia Józefa, oraz stoliki pod maski pośmiertne Mickiewicza, Lelewela i Lenartowicza. Do działu etnograficznego sprawiono dwie szafy dębowe z przesuwalnymi ramami, które przeznaczono na pomieszczenie rysunków i akwarel ze strojów ludowych i haftów. Pisanki, zbiór czepców, ozdób weselnych i gorsetów, pomieszczono w 2 dębowych gablotkach ściennych a modele stołków ustawiono na odpowiednim postumencie. Stroje rozwieszono na 11 drewnianych stelarzach. Również dział retrospektywny wymagał jeszcze znacznych wkładów, bo dotychczas rzeźby ustawione były na prowizorycznych postumentach, które wymieniono w ciągu tego roku. Równocześnie powiększał się materiał w dziale obrazów w miarę jak utrwalone przez prof. Władysława Pochwalskiego obrazy opuszczały założoną w tym celu pracownię w Muzeum narodowym. Wszystkie trzeba było zawiesić, co z powodu braku miejsca nie należało do rzeczy łatwych. To też aby zyskać miejsce, zawieszono obrazy na 7 parawanach dwustronnych. Parawany te są tak obmyślane, że na ich cokółkach można ustawiać rzeźby i drobniejsze przedmioty, a na ścianach cokółu zawieszać ramy. Pod rzeźby, zegary, brzozy i różne drobiazgi sprawiono ogółem 66 postumentów. W tem miejscu nadmieniamy, że obrazy nieposiadające dotychczas ram zostały w ciągu tego roku oprawione, a ramy nieodpowiednie zastąpiono nowemi. Ram sprawiono ogółem 60, głównie dla obrazów cechowych z XV i XVI w. oraz dla obrazów ruskich. W sali przeznaczonej na pomieszczenie zabytków XVII w., rozpięto namiot, który wymagał żelaznego stelarza i stopni. Sprawiono też stelarz pod karetę z XVII w., dwa parawany żelazne oszklone na chorągwie z XVII i XVIII w., 6 sztalug na obrazy i medaliony, 3 wiatraki dębowe na kolekcję materyi, parawan dębowy dwustronny na ornaty, kapy i większe tkaniny, szafkę na ornat z XV w., która służy zarazem jako postument pod odlew gipsowy, ramy na materye z XV w., stelarz pod kafle w sali zabytków XVIII w., 7 stelarzy pod zbroje i broń, ustawione na stopniach namiotu, dwie szafy żelazne oszklone na cenną kolekcję porcelany polskiej, darowaną przez p. Męczyńskiego, oraz 7 gablot żelaznych oszklonych na oprawy książek z XV—XIX w., które wystawiono w odpowiednich działach, trzymając się chronologicznego porządku, oraz na monety średnio-

wieczne i drobniejsze zabytki przemysłu artystycznego. Pod wszystkie gabloty trzeba było sprawić cokoły. W bibliotece przybyła wielka szafa na fotografie, a nadto rozszerzono szafy na książki. Do kancelaryi sprawiono pulpit oraz szafę na kartki inwentarzowe.

Urządzając Muzeum kierowano się pewną zasadą. Chodziło zawsze o oryginalny odrębny charakter. Muzea prowincjonalne ślepo naśladowują wielkie muzea w sposobie wysta-



Fig. 3.

Z sali zabytków XVI w.

wienia dzieł sztuki i zabytków i typie sprzętów. W Niemczech i Austrii rozpowszechniły się urządzenia szablonowe, wzorowane na muzeach berlińskich. Zarząd pragnął, aby nasze Muzeum wyodrębniło się oryginalnością urządzenia z pośród otaczających nas niemieckich muzeów. Chodziło Zarządowi o to, żeby publiczność zwiedzająca nasze Muzeum nie miała wrażenia prowincjonalnego niemieckiego zbioru.

DZIAŁ PRZEDHISTORYCZNY.

W r. 1903 otwarto dział przedhistoryczny. Dział ten powstał z darów i zakupna w latach 1902 i 1903. P. Stanisław Czar-

nowski ofiarował odkryte przez siebie wykopaliska na grodzisku góry zwanej Okopy pod Ojcowem, pochodzące z epoki kamiennej tj. fragmenty ceramitu i narzędzia krzemienne.

P. Franciszek Pułaski wzbogacił zbiory szeregiem naczyń pochodzących z wykopalisk na Podolu, pomiędzy którymi zwraca uwagę szczególnie jedno naczynie w formie czerpaka z wysokim charakterystycznym uchem, powleczone piękną czarną lśniąca glazurą.

Dr Grobicki ofiarował piękny skarb bronzowy, znaleziony na naszych ziemiach. Składa się on z 6 sztuk naramienników (4 całe, 2 uszkodzone), których końce zwinięte są w ślimacznice odwrotnie ku sobie.

Zarządowi Muzeum udało się wreszcie pozyskać większą część (jak się zdaje) okazałego skarbu brązowego, odkrytego w Błogocicach koło Michałowic. W jego skład wchodzi 5 naramienników ze ślimacznicami, podobnych jak w Píastowie tylko większych, dalej 4 owalne grube naramienniki skromniejszego typu, 2 sierpy bronzowe, paciorki ze szkła niebieskiego i mnóstwo ozdób z drutu brązowego noszonych jak paciorki.

Liczba wykopalisk, jaka w ten sposób zgromadziła się w Muzeum łącznie z przedmiotami uzyskanymi w roku poprzednim była już wystarczającą, aby można było przystąpić do urządzenia i otwarcia dla publiczności stworzonego bodaj na razie oddziału zabytków przedhistorycznych ziem polskich, którego systematycznym uporządkowaniem zajął się uproszony przez Dyрекcyę uczony specjalista p. Dr Włodzimierz Demetrykiewicz.

Dział wykopalisk przedhistorycznych naszego Muzeum, chociaż jeszcze w ogólności bardzo skromny a właściwie ubogi, mieści jednak już w sobie bardzo piękne, typowe i charakterystyczne okazy bronzów, których mogłyby mu pozazdrościć słusznie najpierwsze zbiory tego rodzaju.

Dyrekcya sądzi, że byłoby bardzo pożądanę, aby z czasem dział przedhistoryczny naszego Muzeum mógł się tak rozwinąć i wzbogacić wykopaliskami z wszystkich dzielnic Polski, oraz stosownem uposażeniem, żeby utworzył takie główne i centralne ognisko do badań naukowych epoki przedhistorycznej w naszym kraju, jakiego oddawna nagląco potrzebujemy a co tak przekonująco uzasadnił Dr Demetrykiewicz na ostatnim zjeździe historyków.

Skromny nasz dział przedhistoryczny niezmiernie by zyskał, gdyby Akademia Umiejętności, swoje bogate zbiory przedhistoryczne Muzeum w depozyt powierzyła. Akademia Umiejętności okazała tyle życzliwości dla Muzeum narodowego, że sprawa ta niezawodnie pomyslnie zostanie załatwioną, gdy Muzeum uda się pozyskać nowy gmach na pomieszczenie działu retrospektywnego, bez którego rozwój Muzeum w niedalekiej przyszłości okaże się niemożliwy.

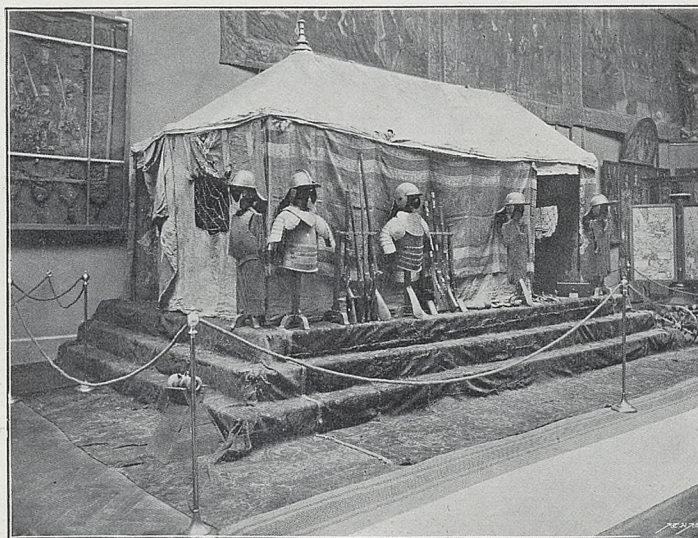


Fig. 4.

Z sali zabytków XVII w.

DZIAŁ ETNOGRAFICZNY.

W r. 1903 otwarto dział etnograficzny. Przedmioty wszystkie w tym dziale nagromadzono drogą darów i zakupna r. 1902 i 1903. W bocznej sali lewego skrzydła tak zwanej „Postrzygalni“ niegdyś kancelaryi Muzeum, otwarto w pierwszych dniach stycznia 1904 r. dział etnograficzny, na który złożyły się: zbiór etnograficzny p. Seweryna Udzieli, przedmioty ofiarowane przez Tow. Polskiej Sztuki Stosowanej, stroje ludowe nadesłane w ciągu r. 1903 przez Rady powiatowe z Niska, Buczacza, Drohobycza, Żywca, Grybowa, Kamionki Strumiłowej, oraz szereg poszcze-

gólnych darów osób prywatnych z Galicyi, Królestwa Polskiego i Litwy. Urządzając dział etnograficzny trzymano się systemu przyjętego we wszystkich działach Muzeum, t. j. grupowania koło siebie przedmiotów bez względu na technikę i rodzaj o ile z jednej miejscowości lub okolicy pochodzą, starając się w ten sposób utworzyć miłą dla oka całość i dać o ile możności dokładne i wszechstronne wyobrażenie o twórczości ludu w różnych dzielnicach Polski, o jego ubiorze i otoczeniu codziennem, w którym zaznacza się zamiłowanie do pewnych zestawień barw i charakterystycznych kształtów.

Zbiory etnograficzne podzielono na cztery główne grupy, z których najkompletniejszą ramę otrzymał dział krakowski, umieszczony we wnętrzu o dekoracyi, do której motywy zaczerpnięto ze ściany izby bronowickiej.

Konstrukcyja sali uniemożliwiała ściśle skopiowanie wnętrza chaty ograniczono się więc do zaznaczenia najcharakterystyczniejszych cech izby z okolic Krakowa, jak okna, piec z okapem i nieodzownej ściany z fryzem z obrazów świętych u góry. We framudze okna muzealnego umieszczono zbiór lalek i kołatek wielkanocnych oraz szafę z weselnymi ozdobami i czepcami, gdzie pomieszczono również zbiór pięknych czepców ze Śląska.

Grupę krakowską zamyka model chałupy wiejskiej wykonany pod kierunkiem pp. Włodzimierza Tetmajera i Procajłowicza a będący kopią domu Czepca, gospodarza z Bronowic Wielkich; dekoracyja ściany w dziale krakowskim jest powtórzeniem malowidła z izby mieszkalnej w tymże domu, skąd również skopowano konstrukcyję i ozdoby pieca.

Zewnętrzną część ściany z okienkami i kawałkiem strzechy obejmuje arkada sali, na której zawieszono ubiory z Królestwa Polskiego z gub. Kieleckiej. Obok rozwieszono ubrania ludowe i wyroby gliniane z gubernii Lubelskiej oraz stroje i tkaniny kurpiowskie i łowickie.

Modelem willi zakopiańskiej Stanisława Witkiewicza, będącej syntezą artystycznych pierwiastków tkwiących w ludowym budownictwie Podhala, odcięto od barwnej grupy strojów z Królestwa osobną całość tworzący zbiór zakopiański, wytworny w szczegółach lecz skromny w kolorze, wymagający zatem oglądania z bliska. Osobną ścianę zajęły tkaniny litewskie jako zadatek bogatych zbiorów etnograficznych z Litwy, przyrzeczonych Mu-

zeum narodowemu. Ostatnią grupę tworzą stroje ludowe oraz wycinanki ozdobne, zebrane i ofiarowane przez p. Seweryna Udzielę. W osobnych gablotach umieszczono białe hafty oraz kolekcję pisanek.

Zarząd zwrócił się do pp. Marszałków powiatowych Galicyi z prośbą o nadsyłanie do zbioru etnograficznego strojów ludowych z dawnych powiatów, a wymienione powyżej Rady powiatowe dostarczyły chętnie i na własny koszt całkowitych strojów kobiecych i męskich.



Fig. 5.

Z sali etnograficznej.

PAMIĄTKI HISTORYCZNE.

R. 1903 otwarto także salę pamiątek historycznych. Salę mieszczącą pamiątki narodowe, przybrano dwoma rzędami srebrnych wieńców w liczbie 45, które tworzą fryz biegnący górą dookoła oraz wstęgami o barwach narodowych. W narożnikach, na tle z czerwonych wstęg, ustawiono popiersia Mickiewicza, Kościuszki i ks. Józefa, kute w kararyjskim marmurze przez W. Brodzkiego, a wzdłuż ściany, naprzeciwko okna, dwa biusty Mickiewicza odlane z brązu a modelowane przez Oleszczyńskiego i Dawida d'Angers. Maski pośmiertne Mickiewicza, Lelewela i Lenartowicza umieszczono pod kloszami na odpo-

wiednich postumentach. Z portretów Mickiewicza wymienimy olejny, malowany przez Aleksandra Kamińskiego, rysunek kredką wykonany przez W. Wańkowicza oraz płaskorzeźbę z brązu przez Augusta Préaulta, twórcę pomnika na cmentarzu w Montmorency. Jedną gablotę przeznaczono wyłącznie na autografy Mickiewicza, w drugiej zaś wystawiono pamiątki po nim jak szachy, tabakierkę, bilety wizytowe, włosy itp. Z braku miejsca niepodobna było przeznaczyć osobnej sali na pamiątki po Mickiewiczu, jak tego Zarząd pragnął, toteż w blizkiem sąsiedztwie umieszczono w osobnych gablotach pamiątki po Kościuszcze, Lenartowiczu, Lelewelu itp. Osobną grupę tworzą przedmioty wiążące się z 1863 r. i kampanią węgierską 1849 r. Nadmienić należy, że dział pamiątek narodowych powiększył się w tym roku wieńcami srebrnymi złożonymi na trumnie inicjatora Muzeum narodowego — śp. Henryka Siemiradzkiego, którego zwłoki spoczęły w grobach zasłużonych na Skałce.

KONSERWACJA.

Konserwacja obrazów i rzeźb. Prace konserwacyjne rozpoczęte w roku poprzednim, prowadził dalej prof. Władysław Pochwalski, artysta malarz, utrwalając w dalszym ciągu szereg obrazów, zwłaszcza najdawniejszych, cechowych.

Przedewszystkiem kilka tryptyków z Pogórza karpackiego domagało się oczyszczenia i wyprostowania, co też uczyniono z tryptykami z Korzenny, z Moszczennicy, z Dobczyc itp., nie retuszując ich i nie zdejmując pomalowań dawniejszych, aby zostawić wolne pole analizie naukowej i sporządzeniu katalogu muzealnego.

Postępowanie to zastosowano do kilkunastu obrazów, między innymi do kopii z „Pietà“ Quintena Massysa ze Skarbca Katedralnego, do „Zwiastowania“ Abrahama Hondiusa, do portretu Mickiewicza z r. 1828, malowanego przez Oleszkiewicza. Natomiast kilka cenniejszych obrazów domagało się staranniejszej restauracji i tak po odczyszczeniu „św. Hieronima“ Hansa Dürera i opatrzeniu go drewnianą kratą na odwrotnej stronie, zabytek ten cenny początku XVI w. przedstawia się w całej subtelności rysunku i kolorytu i jest prawdziwą ozdobą tego działu.

Taksamo odnowiono i okratowano gruntownie jeden z najpiękniejszych, acz niewielki, zabytek śląskiej szkoły XVI w.,

„Zaśnięcie Najśw. Panny“. Zabezpieczono przed kruszeniem i odpadaniem farby kilkadziesiąt zabytków sztuki ruskiej cerkiewnej, między nimi zaś tak ciekawe pod względem ikonograficznym trzy duże przedstawienia „Sądu ostatecznego“, oraz szereg „wrót carskich“ t. z. ikonostasów. Nakoniec utrwalone rzeźby z drzewa XVI w., mocno przez czas uszkodzone, a między nimi postać Chrystusa ze Starego Wiśnicza, mimo zniszczenia okazują w pełni cechy świetnej szkoły snycerskiej u schyłku średnich



Fig. 6.

Wykopalisko z Błogocic.

wieków. Do obrazów przygotowano ramy a dwustronnie malowane obrazy umieszczono na zawiasach, aby je można było z każdej strony dokładnie oglądać.

Zabytki przemysłu artystycznego również zrestaurowano. Odnosi się to zwłaszcza do zegarów, których naprawa kosztowała stosunkowo najwięcej. Przyrowadzono następnie do ładu tkaniny, chorągwie i meble.

Zabrano się do konserwacji biblioteki. Tu zaliczyć należy oprawę starych druków od XVI do końca XVIII w. i rękopisów staroruskich, które pod nadzorem dyrekcji przeprowadzono w muzealnej pracowni introligatorskiej — i oprawę nowszych książek, publikacji i czasopism.

W pierwszym wypadku szczególnie zwracano uwagę na stare oprawy, pokryte bogatą ornamentacją i te jak najstaranniej utrwalono.

Brak okładek zastępowano oprawą wykonaną ze starej brunatnej skóry, lub płóciennymi okładkami, gdy chodziło o dzieło mniejszej wartości. Nadto każde dzieło przesywano na nowo i naprawiano wszystkie zniszczone kartki, posługując się przytem białą kalką.

WYDAWNICTWA.

W r. 1903 w tym zakresie zaznaczyć należy zastój. Jeśli w r. 1901 i 1902 pojawiły się trzy okazałe tomy katalogów,

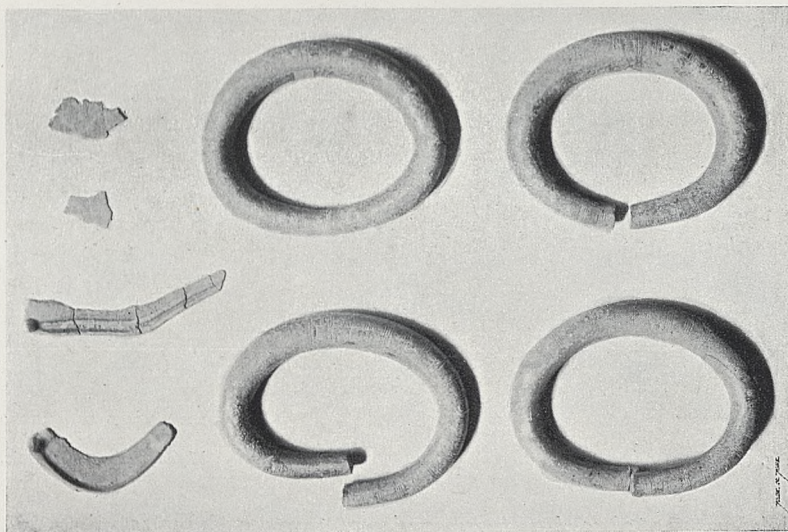


Fig. 7.

Wykopalisko z Błogocin.

w r. 1903 zaledwie wydano dwie broszury. Jedna to przewodnik po barbakanie Bramy floryańskiej t. zw. rondlu p. t. *Przewodnik po barbakanie Bramy floryańskiej, zabytek architektury końca XV i początku XVI w.*, 8°, str. 11, z czterema ilustracjami. Jestto przedruk odpowiedniego rozdziału tekstu Feliksa Kopyry do Pomników Krakowa Maksymiliana i Stanisława Cerchów. Druga broszura wyszła p. t.: *Muzeum narodowe w dwudziestą rocznicę otwarcia*, napisał Julian Pagaczewski, 8° z 27 cynkotypami na osobnych tablicach, str. 62. Jestto artykuł okolicznościowy i wyszedł jako odbitka z kalendarza krakowskiego Józefa Czecha.

Katalog rysunków, opracowany przez p. Juliana Pagaczewskiego, katalog rycin sporządzony przez p. Maryana Gumowskiego, również jak projektowane katalogi p. Leonarda Lepszego obrazów cechowych, Heleny d'Abaucourt zabytków XVIII w. Emmanuela Swieykowskiego tkanin, nie mogły być wydane z braku funduszków.

W r. 1904 w każdym razie wyjdzie pierwszy tom katalogu pieczęci miast polskich, opracowany przez p. Wiktora Wittyga. Katalog ten składać się będzie z kilku tomów a do kosztownego tego wydawnictwa zapewne przyczynią się miasta polskie, nabywając egzemplarze do archiwów.

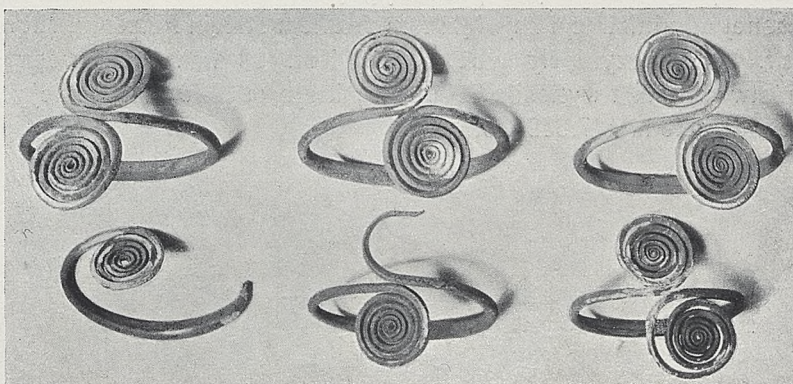


Fig. 8.

Wykopalisko z Piastowa.

FREKWENCJA MUZEUM NARODOWEGO.

Statystyka przedstawia się jak następuje:

W styczniu	w dnię powszednie	521	w święta	434 osób.
„ lutym	„ „	493	„ „	532 „
„ marcu	„ „	436	„ „	557 „
„ kwietniu	„ „	830	„ „	648 „
„ maju	„ „	1415	„ „	2027 „
„ czerwcu	„ „	2153	„ „	1869 „
„ lipcu	„ „	2117	„ „	904 „
„ sierpniu	„ „	2218	„ „	2124 „
„ wrześniu	„ „	1586	„ „	944 „
„ październiku	„ „	1009	„ „	650 „



W listopadzie w dniu powszednie 627 w święta 744 osób.
 „ grudniu „ „ 623 „ „ 604 „

W roku 1902 zwiedziło Muzeum 25.826 osób, a zatem frekwencya zwiększyła się o 239 osób,

z opłaty wstępu	Kor. 6551.— h.	Kor. 7442·20 h.
z garderoby	„ 892·20 „	„ 629·80 h.
z sprzedaży katalogów	„ 1530·94 „	„ 2082·— h.
z drobnych darów	„ 743·38 „	„ 1412·18 h.

Kor. 9717·52 h. Kor. 11566·18 h.

Dochód zwiększył się o 1848 Kor. 66 hal.

Aczkolwiek opłata wstępu jest tak niską jak nigdzie indziej, gdzie opłaty od wstępu pobierają, jest ona wraz z dochodami własnej administracyi największym źródłem stałym Muzeum, skoro w r. 1903 przyniosły one 11.566 Kor. 18 hal. a subwencya państwowa stała wynosiła 3000 Kor., krajowa 3000 Kor. i miejska nie licząc lokalu 7.642 kor.



Fig. 9. Z druków Muzeum Czapskich: Inicyał z cyframi Zygmunta Augusta.

DARY.

MUZEUM CZAPSKICH.



arem wspaniałym i monumentalnym wzbogaciło się r. 1903 Muzeum narodowe zbiorami Emeryka hr. Czapskiego, zawierającymi zbiór monet i rycin oraz bibliotekę i inne starożytności. Zbiory te — tworzące dla siebie osobne Muzeum — znane są ogółowi z katalogów, których wyszło tomów siedm a jeszcze nie wyczerpały całości. Mieszczą się one w osobnym budynku, umyślnie przez hr. Emeryka Czapskiego na ten cel zbudowanym przy ulicy Wolskiej p. L. 10 z napisem MONUMENTIS PATRIAE NAUFRAGIO EREPTIS. Muzeum Czapskich ofiarował imieniem rodziny Jerzy hr. Czapski. Wspaniała ta darowizna połączona była z wydatkiem. Należało bowiem od hr. Jerzego Czapskiego kupić sąsiedni budynek wiążący się konstrukcyjnie z Muzeum, dla rodziny po oddaniu Gminie zbiorów zbyt cenny, a niezbędny dla rozszerzenia kolekcji, jeżeli ma być ogółowi oddaną na użytek. Gmina ofiarowała na cele Muzeum im. hr. E. Czapskiego 176.000 koron, w tem kupno dom 153.000. Należytości skarbowe 8.295 koron.

Wydatek ten pomimo złego stanu funduszy Rada miasta nie wahała się uchwalić naprzód na wspólnem posiedzeniu komisji ekonomicznej i skarbowej wraz z komitetem Muzeum narodowego dnia 9 marca 1903, gdzie wniosek przeszedł jednomyślnie a następnie na posiedzeniu pełnej Rady dnia 12 marca 1903 r. gdzie również cała Rada jednomyślnie i bez dyskusji za wy-

datkiem tym głosowała. Jestto jeden z najpiękniejszych i najwznieślijszych dowodów patriotyzmu Gminy miasta Krakowa. Referentem był II wiceprezydent miasta Dr Walenty Staniszewski, a obok niego ze strony komitetu Muzeum narodowego zajmował się sprawą bardzo gorliwie i skutecznie przewodniczący komitetu I wiceprezydent miasta Dr Juliusz Leo.

Według projektu reorganizacji, który obmyśliła i gruntownie opracowała wybrana przez komitet Muzeum narodowego komisja adaptacyjna, złożona z wiceprezydenta Dra Juliusza Leo, z architektów rady miejskiego Wandalina Beringera i Zygmunta Hendla, oraz Feliksa Kopy i Leonarda Lepszego, oba budynki mają być nietylko w częściach parterowych, lecz także i na piętrze połączone z sobą.

Na parterze, oprócz biblioteki i wystawy zabytków przemysłu artystycznego, mieścić się będzie, zwłaszcza w parterowych salach, wystawa monet i medali — numizmatyczny skarb dawnej Polski, a jeden z najdrogocenniejszych skarbów Krakowa. Wystawienie tych wartościowych również pod względem materialnym zabytków, nie będzie rzeczą obcą, bo praktykuje się to także zagranicą. Dla społeczeństwa jestto najlepszy sposób kontroli, a nadto osiąga się tę korzyść, że zbiory będą przynosiły społeczeństwu pożytek, będąc jego własnością, którą każdego dnia oglądać może.

Tu także pomieści się wystawa starych i nowych druków. Typograficzna sztuka w żadnym z miast Polski nie stoi tak wysoko jak w Krakowie, to też Zarząd Muzeum pragnie wystawiać także najpiękniejsze współczesne druki. W gablotach i wiatrakach wystawi się ryciny a jedną z sal zamieni się na pracownię dla publiczności pragnącej studyować ściślej i dokładniej książki, ryciny i monety.

Ubikacje na piętrze zajmie biblioteka a przytem część sal obróci się na zmienne wystawy, które powinny być atrakcją dla publiczności a instytucji niezawodnie przysporzą dochodów. W pierwszym rzędzie Zarząd zamierza urządzić wielką wystawę dawnych zabytków przemysłu artystycznego z metalu, a następnie drugą tkanin i materyi od najdawniejszych czasów aż po wiek XVIII.

W ogrodzie pomieści się lapidaryum. Nie wątpimy, że przytem ogród można będzie urządzić z artyzmem, dając fragmentom architektury i rzeźb w ten sposób nastrojowe tło. Dla ogrodnika bę-

dzie to zadanie bardzo wdzięczne. Tak Muzeum Czapskich położone przy najruchliwszej w letniej porze ulicy ze względu na wartości dzieł sztuki i malownicze urządzenie, będzie bardzo użyteczną instytucją publiczną a równocześnie prawdziwą ozdobą Krakowa.

KOLLEKCJA NUMIZMATYCZNA P. WIKTORA WINDYKA WITTYGA.

Zbiory muzealne powiększyły się w ubiegłym roku w niezwykły sposób wskutek ofiarowania zbiorów monet, pieczęci i autografów przez pana Wittyga. Wspaniałomyślny ofiarodawca jest nietylko amatorem zbieraczem, ale i wytrawnym znawcą, uczonym, znanym w szerokich kołach prac archeologicznych i numizmatycznych, którego najnowsze dzieło: „Exlibrysy polskie XVII i XVIII wieku“ rzecz można stworzyło u nas tę gałąź nauki i amatorstwa. Ofiarodawca wiedział co dać dla Muzeum. W dziale monet przez niego ofiarowanych znajdują się przepyszne brakteaty XII i XIII wieku, najrzadsze okazy monet Mieszka III, Władysław



Fig. 10. Wieniec ślubny. (Powiat krakowski).

wa Laskonogiego, Bolesława Wstydlwego etc. pochodzące z najnowszych wykopalisk wielkopolskich, głównie z wykopaliska Mianowskiego, a więc nieznane nestorowi naszej numizmatyki Stronczyńskiemu i brakujące w zbiorach hr. Czapskiego. Pokażna liczba tych monet piastowskich, bo przeszło 300 sztuk wynosząca, powiększyła znakomicie odpowiedni dział w muzealnym gabinecie monet i medali, a ewentualnie przyczyni się do rozwiązania naukowego wielu numizmatycznych kwestyi i poglą-

dów. Ofiarodawca całą swą kolekcję średniowiecznych monet rozbił dla uzupełnienia zbiorów Emeryka hr. Czapskiego. Jako ważną okoliczność, która zwiększa wartość daru, podnieść należy fakt, że p. Wiktor Wityg polecił darowane monety wcielić w zbiór numizmatyczny hr. Emeryka Czapskiego bez żadnych zastrzeżeń. Chodziło mu tylko o uzupełnienie kolekcji i interesa naukowe. Darowiznę tę wywołało oddanie Gminie Muzeum Emeryka hr. Czapskiego przez hr. Czapskich i ofiarność Gminy miasta Krakowa, z jaką miasto uchwaliło na cele tego muzeum 176.000 koron. P. Wityg swoim darem pragnął przyczynić się także do wspólnego dzieła.

KOLLEKCYA PIECZĘCI MIAST POLSKICH P. WIKTORA WINDYKA WITYGA.

Wielką wartość ma zbiór pieczęci miast polskich tegoż ofiarodawcy. Jest to dotąd jedyny zbiór swego rodzaju, a aby zrozumieć jakie znaczenie i wagę do niego przywiązywać należy, dość wspomnieć, że dawne piękne herbowe pieczęcie miast polskich w Królestwie i na Litwie zostały zniesione i zastąpione jednostajnym dwugłowym orłem. Jest to ogromna zasługa p. Wityga, że blisko 2000 różnych miejskich pieczęci, pochodzących przeważnie z XVI wieku, zebrał i ułożył, do Muzeum ofiarował, a co więcej, oświadczył gotowość opisanie i skatalogowanie w celu publikacji. Przyznać bowiem trzeba, że sfragiastykę wogóle, a miejskie pieczęcie w szczególności, traktuje się u nas po macoszemu i gdyby nie niemieckie monografie miast w Poznańskim i Prusach królewskich, nie mielibyśmy dotąd żadnej na tem polu publikacji. Mając to przeświadczenie, jak daleko podobne wydanie pieczęci miast polskich jest potrzebne, stara się Dyrekcyja Muzeum o jaknajszybsze i wszelkim wymogom nauki odpowiadające opublikowanie tego zbioru pieczęci w przekonaniu, że to przyniesie prawdziwy pożytek społeczeństwu i będzie najlepszą zapłatą dla ofiarodawcy.

KOLLEKCYA AUTOGRAFÓW POLSKICH P. WIKTORA WINDYKA WITYGA.

Trzecim niemniej ważnym darem p. Wityga jest zbiór kilku tysięcy autografów. Wiadomo, że uautografy są nietylko przez amatorów poszukiwane i wysoko cenione, ale też nieraz są pra-

wdziwymi skarbami dla historyka, zawierającymi ciekawe wiadomości. Dokumenty pochodzą z epoki od pierwszej połowy szesnastego wieku włącznie do dziewiętnastego, zawierają zaś akty prawne jak kwity, układy i transakcje handlowe, wyroki sądowe, dalej nadania królewskie, wreszcie szereg listów osobistości piastujących wyższe godności duchowne lub urzędy koronne, oraz korespondencje osób prywatnych. Wśród aktów wydanych z kancelaryi królewskich, opatrzonych często pięknie dochowanymi pieczęciami, spotyka się podpisy królów: Aleksandra Jagiellończyka, Jana Olbrachta, Zygmunta I i Zygm. Augusta, Stefana Batorego i Anny Jagiellonki, Zygmunta III, Jana Kazimierza, Stanisława Augusta, Kościuszki i ks. Józefa Poniatowskiego. W kolekcji dokumentów pochodzących z szesnastego stulecia znajdują się autografy: Reya, Hozyusza, Kromera, Jana Kochanowskiego, wreszcie innych zasłużonych ludzi, jak Bonera, K. Szydłowieckiego, J. Zamoyskiego. Zbiór to tem ważniejszy, że przy każdym prawie autografie umieszczona jest pieczęć, od dużych majestatycznych poczawszy, aż do drobnych sygnetowych szlacheckich i kupieckich, które stanowić będą dla sfragistyka szerokie pole do badania. Dokumenty te wystawione zostały w witrynach, umieszczonych chronologicznie w odpowiednich działach Muzeum, przyczem z pochodzących z w. XVIII i XIX, wśród których znajdują się liczne rachunki i korespondencje wojskowe, ze względu na brak miejsca, mała tylko ilość wybranych okazów mogła być wystawioną.

KOLLEKCJA RYCIN P. B.

Ofiarowanie Muzeum Czapskich Gminie, a następnie oddanie tegoż muzeum pod zarząd Muzeum narodowego, pociągnęło za sobą nietylko dar p. Wiktora Windyk Wittyga, który cały zbiór swój średniowiecznych monet oddał na uzupełnienie zbioru monet Emeryka hr. Czapskiego, ale inny wspaniały i piękny dar. Jeden z obywateli krakowskich i serdecznych przyjaciół Muzeum narodowego, najznakomitszy znawca rycin polskich i monet, ofiarował całą swą kolekcję rycin, jedną z największych w Polsce, Muzeum narodowemu, aby Muzeum wybrało z niej te wszystkie okazy, których nie posiada zbiór Muzeum Czapskich w połączeniu ze zbiorem Muzeum narodowego. Zarząd Muzeum narodowego wybrał blisko 3000 rycin samych portretów polskich



Porcelana z fabryki w Baranówce. (Dar p. Stanisława Męczyńskiego).

Fig 11.



Fig. 12.

Porcelana z fabryki w Korcu. (Dar p. Stanisława Męczyńskiego)

(bez portretów królewskich), a ważność tej ofiary jest tem większa, że wszystkie ryciny bez wyjątku weszły do zbioru, nie tworząc dubletów, mimo że w tak bogatych zbiorach Czap-
skiego i Michałowskiego do Muzeum ofiarowanych, znajdowało się już przeszło 5000 sztuk portretów polskich. To samo wskazuje, że w ofiarowanym zbiorze było dużo bardzo rzeczy pierwszorzędnej wartości, tak artystycznej jak amatorskiej, że znaleźć się tam musiało sporą liczbę sztuk nadzwyczajnej rzadkości, które zwłaszcza w dziale litografii są cenną ozdobą zbioru.

Dar ten podnieść należy z tem większem uznaniem, że ofiarodawca rozbił swą wspaniałą kolekcję dla kolekcji Muzeum narodowego, a przytem nie poczynił żadnych zastrzeżeń, owszem zażądał dobitnie, aby dar jego uzupełnił luki Muzeum.

ZBIÓR PORCELANY FABRYK W KORCU I BARANÓWCE Z DARU P. STANISŁAWA MĘCZYŃSKIEGO.

P. Stanisław Męczyński wzbogacił Muzeum tym działem przemysłu artystycznego, który dotąd był bardzo skąpo zastąpiony. Jest to zbiór porcelany z fabryk polskich w Korcu i Baranówce, obejmujący przeszło sto okazów, między niemi niektóre wyjątkowej piękności.

Zbiór ten nabiera niezwyklej wagi, jeśli zważymy, że ta bogata gałąź naszego przemysłu artystycznego wobec dzisiejszych stosunków coraz bardziej idzie w niepamięć a nawet bywa przedstawianą niezgodnie z istotnym stanem rzeczy.

Nasza kolekcja obejmuje wyroby porcelanowe i fajansowe wszystkich stadyów fabryki w Korcu, założonej przez ks. Józefa Czartoryskiego w r. 1791. A więc począwszy od pierwszej najświetniejszej epoki, kiedy pod kierunkiem braci Mezerów, Polaków, dostarczano nietylko dla szlachty, ale i dla magnatów pierwszorzędnych wyrobów, mamy wazy, filiżanki, talerze o wykwintnej formie, i pięknej stylizacji ornamentów, wybitnych cechach XVIII w. Pierwsze miejsce zajmuje tu grupa przedmiotów, należących, jak się zdaje, do jednego serwisu, na co wskazuje jednaka ornamentacja: festonu z liści dębowych.

Są dalej liczne wyroby z epoki drugiej, po pożarze w r. 1797, kiedy pod kierunkiem chemika z Sévres Méraulta wchodzi w fabrykację motywy empirowe i późniejsze, między którymi zasługują na uwagę liczne talerze, filiżanki, półmiski zdobne bukie-

tami z flory rodzimej, naszymi fiołkami, liliami, bratkami, — a także widłakiem, dębem, oznaczone marką niebieską, a potem czerwoną.

Wreszcie są też wyroby z ostatnich czasów, które łatwo można rozpoznać po napisie rosyjskim, umieszczonym obok, a nierzadko zamiast polskiego.

Fabryka w Baranówce, założona po pożarze koreckiej przez

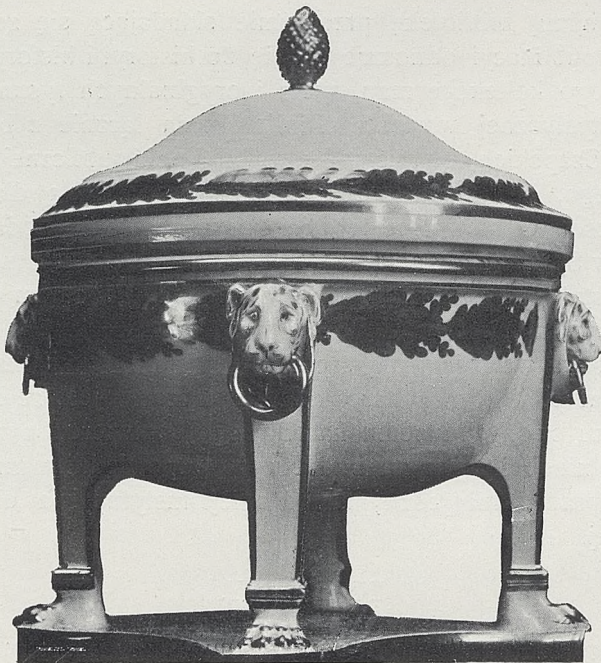


Fig. 13. Waza z porcelany Koreckiej. (Dar p. Stanisława Męczyńskiego).

Michała Mezera, brata Franciszka, jest zastąpiona również kilkudziesięciu okazami, między którymi znajdują się zarówno oznaczone polską marką, z nieodstępnym czarnym herbem państwa rosyjskiego, jak i późniejsze, po 1815 r., oznaczone rosyjską nazwą, albo tylko paru literami. Niektóre z nich nie ustępują w niczem koreckim, a dwie zwłaszcza filiżanki z ornamentacją złotą na białym i granatowym tle przyniosłyby zaszczyt nawet zagranicznym fabrykom. Ciekawą też tu jest puszka na herbatę o wzorach japonsujących.

Uzupełnia wreszcie zbiór duży wazon fajansowy z fabryki w Te-lechannach, charakterystyczny przez ornamentację plastyczną w kształcie oplatających go gałęzi róży, jedyny tego rodzaju i rzadki okaz, przypominający wyroby meisseńskie.

ZBIORY DRA WACŁAWA LASOCKIEGO.

Muzeum otrzymało w darze od Dra Wacława Lasockiego bardzo piękną bibliotekę przeważnie składającą się ze starych druków i publikacji odnoszących się do historii i historii sztuki. Oprócz tego kolekcję map, rycin i oryginalnych rysunków wysokiej artystycznej wartości. Biblioteka ta łącznie z biblioteką Muzeum Czapskich, ma być podstawą biblioteki publicznej Muzeum narodowego, która za lat 10 powinna być otwartą dla użytku publiczności. O bibliotece tej i jej uporządkowaniu podamy wiadomość w Sprawozdaniu przyszłego roku, dar bowiem wzbogacił naszą instytucję z końcem r. 1903, nie mogła zatem ona być zinwentaryzowaną.

Wysoką wartość mają szczególnie stare druki, mapy i rysunki. Dar p. Wacława Lasockiego połączony jest ze zobowiązaniami ze strony Muzeum narodowego, zatwierdzonymi przez Gminę a nieobciążającymi budżetu po odpowiednim przeprowadzeniu sprawy ani jednej ani drugiej instytucji a dla ogółu korzystnej.

INNE DARY.

Ze względu na liczbę darów, wymieniamy na tem miejscu tylko cenniejsze. W Muzeum istnieje dokładny spis, który każdy przeglądać może.

Dział obrazów powiększył się następującymi darami 1) P. Władysława Bartynowskiego Św. Marek oraz portret prymasa Poniatowskiego. 2) Maryi Komarowej dwa portrety mężczyzny i kobiety. Wszystkie to obrazy pochodzą z XVIII w.

Dział obrazów XIX w. powiększył się darami: 3) Pan Seweryn Udziela darował Chrystusa na krzyżu, obraz cechowy. 4) Franciszek Piekosiński obraz przedstawiający typ przedmieszczanina zwierzynieckiego. 5) Jan hr. Chomętowski Herucisza krajobraz. 6) Wacław Zaborowski za pośrednictwem p. Stanisława Witkiewicza — autoportret.

Rzeźby: 1) Emmanuel Swieykowski: jasełka włoskie, 7 figurk osób i 2 konie. 2) Marya Tatarkiewiczowa: dwa popiersia w białym marmurze, naturalnej wielkości, T. Kościuszki i ks. J. Poniatowskiego, dłuta Tatarkiewicza. 3) Stanisław Zarewicz: a) 4 postacie drewniane świętych z XVIII w., b) lichterze z drzewa, c) dwa fragmenty festonów z XVII w. 4) Pinkus Heublum: fragment kolumny z kapitelem. 5) Zygmunt Hendel: a) feston kamienny z XVII w. b) głowa putta z XVII w. 6) Zgromadzenie OO. Jezuitów w Starej wsi: 6 lichterzy drewnianych empire. 7) W. G. Hegel, nadworny artysta-rzeźbiarz króla rumuńskiego, profesor Akademii sztuk pięknych w Bukareszcie: popiersie z białego marmuru ojca ofiarodawcy, Konstantego. 8) Władysław Prajer: statuetka drewniana Matki Boskiej z XVII w. 9) Klasztor OO. Kamedułów na Bielanach: dwa aniołki drewniane, polichromowane z XVIII w. 10) Walenty Zagórski: Pasyjkę ołowianą z XVIII w. 11) Stryjeński: fragmenty rzeźb kamiennych, 35 odlewów gipsowych z rzeźb w kościele Maryackim. 12) ks. Tomasz Rymarczyk: fragment rzeźby w kamieniu. 13) Tola Certywiczówna: Geniusz, rzeźba w brzozi, naturalnej wielkości, przez ofiarodawczynią. 14) Konstanty Laszczka: własne studium nagiego chłopca, rzeźba w gipsie.

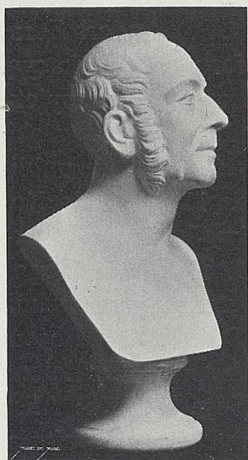


Fig. 14. Konstanty Hegel.
Portret własny.

Rysunki, akwarele, miniatury. 1) Władysław Pochwalcki: a) akwarela, procesya. b) studium ołówkowe przez Kazimierza Pochwalckiego. 2) Walery Eljasz Radzikowski: portrecik miniaturowy Stachurskiego, oficera z r. 1831 przez Fr. Rybińskiego. 3) Marya z Młodnickich Wolska: a) Artura Grottgera rysunek kolorowymi kredkami: portret narzeczonej artysty, b) portret ołówkiem Karola Młodnickiego, przez Marcelego Maszkowskiego, c) cztery rysunki ołówkiem przez Karola Młodnickiego. 4) Stryjeński: a) Projekt witraża do kościoła P. Maryi przez Wyspiańskiego i Mehoffera, b) Kartony Jana Matejki i kopie tychże przez Wyspiańskiego i Mehoffera. 5) Saturnin i Wiktorya Jeziorowscy: album syberyjskie z portretami akwarellą lub tuszem wygnańców

z ostatnich kilku lat po r. 1838. 6) Czekański Andrzej: miniatura na pergaminie z XVIII w., wizerunek Chrystusa błogosławiącego. 7) Adam Mironowski: pastelowy portret Konstancyi Malczewskiej, matki autora Maryi.

Miedzioryty, drzeworyty, heliograviury i t. p. 1) Leonard Lepszy: teza doktorska z XVIII w., md. na żółtym atlasie. 2) Adam Lubański: dwie ryciny M. Stachowicza. 3) Dr Stanisław Estreicher: Sześć rycin Della Belli. 4) Jan Mołęcki: trzynaście cynkotypów według rysunków Wyspiańskiego i innych. 5) Prof. Dr Rostafiński: dwa stare miedzioryty. 6) Anders Zorn, artysta malarz szwedzki: dwie własne akwaforty z dedykacją. 7) Stanisław Cercha; chromolitografia pieczęci uniwersytetu wileńskiego. 8) Pruszyński: litografie. 9) Władysław Pochwalski: 5 rycin. 10) Mathias Bersohn: 18 miedziorytów i jedną publikację miedziorytniczą łuku Sewera w Rzymie. 11) Stefania Koziorowska: litografowany portret Franciszka Smolki w mundurze gwardyi r. 1848. 12) K. Bołsunowski: rycina D. Chodowieckiego: Poselstwo stanów protestanckich przed cesarzem austriackim Ferdynandem II. 13) Adam Bogusz: widok Puław. 14) Antoni Kossowski: rycina kolorowa: „Aux herois Polonais“. 15) Helena Römerówna: Akwaforta Alfreda Römera. 16) Sew. Udziela: Afisz wystawy etnograficznej w Cieszynie. 17) Adam Kajzy: akwaforta, autoportret Br. Zaleskiego. 18) Wdowiszewski Wincenty: Kolekcya drzeworytniczych i cynkotypowych reprodukcji z obrazów nowszego malarstwa europejskiego, sztuk 3022. 19) Stanisław Zarewicz: obrusek ruski, drzeworyt na płótnie.

Exlibrisy. 1) Paweł Ettinger; sztuk 61. 2) Mathias Bersohn: sztuk 27. 3) Ignacy Łopieński: 1. 4) hr. Westerburg Leiningen: 5. 5) Wł. Pochwalski: 1. 6) drogą wymiany otrzymano 25. 7) Wiktor Windyk Wittyg: Kolekcya reprodukcji cynkotypowych exlibrisów polskich XVI i XVII w. na współczesnych papierach.

Porcelana, szkło. 1) Markus Schwarz: Filiżanka z fabryki w Baranówce. 2) Anna Stublowa: szklanekę z pocz. XIX w. 3) Wanda Treterowa: kielich szklany z XVIII w. 4) Anonim: szklaneczkę z XVIII w. ze złotym ornamentem. 5) Karol Różycki: serwis do kawy z ciemnego szkła z XVIII w.

Przemysł artystyczny. 1) Marya Korblowa: nakrycie na kielich, szal perski, kawałki starych materyj. 2) Markus Schwarz:

5 kawałków materyj i 2 stule, syn jego 17 kawałków. 3) Emmanuel Swieykowski: materyę z końca XVI w. 4) Władysław Pochwalski: nakrycie na puszkę z XVIII w., kawałki materyj. 6) Proboszcz z Bejsc: 2 palle. 7) Ignacy Wentzl: 6 kawałków adamaszku, fragment dywanu wschodniego. 8) PP. Klaryski z klasztoru św. Andrzeja w Krakowie: 2 hafty z XVIII w. 9) Józefa hr. Męcińska: 10 kawałków materyj. 10) Siostry Służebniczki ze Starej wsi: 42 kawałki materyj. 11) Adam Bogusz: 8 kawałków koronek, 2 kawałki materyj. 12) Antoni Madeyski: 1 kawałek materyi. 13) Jan Bandt: antependium haftowane z XVII w.

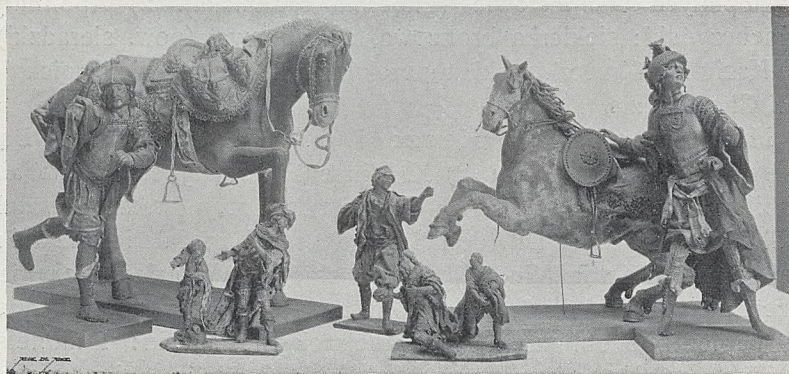


Fig. 15. Jasełka neapolitańskie, w. XVIII. (Dar p. Emmanuela Swieykowskiego).

Różne wyroby przemysłu artystycznego. 13) Anna Stubłowa: zegar empire. 14) Prof. Dr. Józef Rostafiński: tabakierkę ze sceną patryotyczną. 15) Kazimierz Morawski: stolik orzechowy. 16) Jan Wentzl: ciężarek 16 funtów polskich. 17) Ks. Orłowski: ramki drewniane empire z bronzowymi rozetkami. 18) Adam Bogusz: wachlarzyk ażurowy z kości słoniowej. 19) Marya z Siedleckich Zagórzańska, bronzowa, złożona tabakierka z zegarkiem. 20) Teodor Ziemiński za pośrednictwem prof. Karola Potkańskiego: łyżka srebrna z XVII w. 21) Franciszek Biesiadecki: Dwa brązowe stołowe zegary z XVII w., wyrób polski. 22) Jan Bukowski: Zamek żelazny z r. 1701. 23) Bronisława Słachiewiczowa: wachlarzyk empire z kości słoniowej. 24) Ks. Michał Rutkowski: 10 sztuk ornamentów z XVIII w. trybowanych w miedzianej, srebrzonej blasze z scenami bitw

z Turkami. 25) Franciszek Miciak: harap i cecha szewców z XVIII w. 26) Leonard Lepszy: srebrny kolczyk z XI w.

Wojskowość polska. 1) Wentzl Jan: szlifę z XIX w. 2) Zajdzikowski Teodor: wykopaliska: ostroga i podkowa. 3) Ciekiera Piotr: kula armatnia i kawałek kartacza z pod Częstochowy. 4) Aleksy Grobicki: klinga od szabli złamana z inkrustowanym złotym napisem. 5) Marya z Sołtyków Kozuchowska: 10 strzelb i hełm husaryi polskiej. 6) Roman Sławiński: pancerz z wojen szwedzkich i kula armatnia, wykopane pod Mińskiem.

Wykopaliska przedhistoryczne. 1) Aleksy Grobicki za pośrednictwem p. Rogoyskiego: 6 naramienników brązowych, wykopanych w Piastowie (gubernia radomska). 2) Apolinary Machczyński: siekierka brązowa, z Kalinowa, (pow. sieradzki). 3) Kazimierz Krzeczkowski: toporek krzemienny, z Świętotoickoje na Chersonesie.

Monety, medale, pieczęci, banknoty i t. p. 1) Dąbrowski: 10 sztuk monet. 2) X. Wincenty Smoczyński: 2 medale jubileuszowe Leona XIII. 3) Franciszek Bartynowski: 9 sztuk odbitek pieczęci. 4) Dr Adolf Sternschuss: 2 medale i 4 medaliki religijne. 5) Wiktor Windyk Wittyg: zbiór średniowiecznych pieczęci miast polskich. 6) Ludwik Pinczewski: a) banknoty polskie, b) papier pod obligacye. 7) Franciszek Biesiadecki: 1 monetę. 8) weteran X. srebrny grosz gdański. 9) Julia Ściborowska: 19 sztuk monet srebrnych i 5 sztuk miedzianych. 10) Dr. Zofia Daszyńska-Golińska: 3 medale i 6 monet. 11) Adam Lubański: medal srebrny Fryderyka Wilhelma pruskiego. 12) anonim trzy banknoty. 13) Adam Bogusz: 18 monet. 14) Hubert Linde: 29 monet. 15) Antoni Kossowski: medal brązowy. 16) Ks. Mieszkowski: medal srebrny na 50-letni jubileusz kapłaństwa Piusa IX. 17) Konstancja Rozdraszewska: odbitkę medalu. 18) Zygmunt Weinmann: szóstak koronny Jana III. 19) Seweryn Udziela: 17 odcisków pieczęci. 20) Franciszek Miciak: dwa tłoki pieczęci cechu szewskiego. 21) Franciszek Bartynowski: trzy stalowe stemple do medali polskich.

Dokumenty, rękopisy. 1) Towarzystwo Wzajemnej Pomocy uczestników powstania z r. 1863: rozkaz dzienny do wojska polskiego z dnia 27 stycznia 1827. 2) Adolf Buczkowski: dyplom z czasów Jana Kazimierza. 3) Adam Kajzy: pożegnanie występującego z wojska Dyonizego Kołłątaja. 4) Konstancja Rozdra-

żewska: dokument z r. 1788. 5) ks. Michał Rutkowski: rękopisy
a) zbiór codziennego nabożeństwa, *b)* zbiór różnych i ciekawych
wiadomości etc. przez ks. Wolskiego zebranych, *c)* kancynał



Fig. 16.

Konstanty Laszczka. Studium. Nabyte w 1903 r.

in folio, *d)* dwa dokumenty. 6) Jerzy Żelechowski: treść aktu
unii horodelskiej (druk). 7) Stanisław Męczyński: kontrakt zało-
żenia fabryki porcelany w Baranówce. 8) Juliusz Józef Konrad:
zbiór dokumentów do powstania r. 1863. 9) Franciszek Miciak:
dokumenty cechowe.

Książki, broszury, mapy. 1) Redakcja *Illustracyi Polskiej*, a) zeszyt tygodnika z artykułem o Muzeum Narodowym, b) publikację p. t. „Wawel”. 2) Wilhelm Bernstein: „*Illustriertes archeologisches Wörterbuch*, Leipzig u. Berlin 1877. 3) Franciszek Biesiadecki: a) *Kronika Strykowskiego* z r. 1582, b) *Coeremoniale monasticum* w. XVIII. c) *Das heldenmuthige Unterfangen*, r. 1863. d) *Uniwersał Zygmunta Augusta*, przez Ryszarda, Kraków, 1883, e) *Medalografia*, f) *Prawa Konstytucye y Przywileje Królestwa Polskiego y Wielkiego Księstwa Litewsk. etc.* Warszawa 1732—1782, tomów 8. g) *Inwentarz Konstytucyi przez Madalińskiego i Dziegielewskiego*, Warszawa 1644. 4) Bersohn Mathias: „*Gravures sur bois tirées des livres francais du XV. siècle* Paris 1868”. 5) Celina Dargunowa: a) *Żywot Pana Jezusów* przez J. Wucheliusa, Kraków, 1592. b) *Fortece Monarchów polskich z drzeworytami* w. XVI. c) *Sielanki polskie z różnych autorów zebrane* r. 1778, d) *Listy Jana III do Marysieńki w czasie wyprawy wiedeńskiej*. 6) *Muzeum Narodowe w Rapperswyllu*: a) *Sprawozdanie za lata 1891—1901*, b) *Rzut oka na dzieje Muzeum w Rapperswyllu*, c) *Katalogi zbiorów Kościuszkowskich i Mickiewiczowskich*. 7) Dr Józef Rostański: *Zbiór broszur i mniejszych publikacyi z zakresu historii sztuki*. 8) K. Bołsunowski: a) *Lwowianin, czyli zbiór potrzebnych wiadomości*, b) *Liber Geneseos Illustris Familiae Schidloviciae*, 1531. 9) Ks. Orłowski; *Missale Romanum* w oprawie skórzanej, r. 1764. 10) Ks. Michał Rutkowski: a) *Wykład pisma świętego ułożony wierszem przez ks. Marcina Kurzenieckiego*, r. 1769, b) *Jerozolima wyzwolona*, przekład Piotra Kochanowskiego, Kraków, 1687, c) *Relatio coronationis B. V. M. Zyroviciensis*, d) mapę. 11) Waleryan Czajewski: kilka dawnych książek i dwie mapy. 12) Ludwik Młynek: *krótka annotacya seymów 1648—1733* przez Fr. Pułaskiego, Lublin 1740. 13) Stanisław Zarewicz: *kilkanaście dawniejszych mszałów ruskich i łacińskich*. 14) K. Brzozowski: *bibliotekę złożoną z około 500 tomów*. Znaczną część biblioteki stanowi: *Revue de deux monde*. Wiele także dzieł odnoszących się do epoki napoleońskiej. 15) Wiktor Windyk Wittig: a) *Exlibris'y bibliotek polskich XVI i XVII w.*, b) *Le office de la Semaine Sainte, en latin et en francois*. 16) Ks. Jan Sygański: *Historya Nowego Śącza* przez ofiarodawcę, Lwów, 1901, tomów 3.

Bezinteresownie przysyłały swoje wydawnictwa redakcyje:

1) Tygodnika ilustrowanego. 2) Kraju. 3) Liberum veto.

Fotografie. 1) Adam Lubański: *a)* Album z widokami Poznania, *b)* Głowa Chrystusa z obrazu Leonarda da Vinci. 2) Aptekarz z Brzozowa: dwie fotografie z kościoła w Brzozowie. 3) Czerwiński: portrety J. Czajewskiego i Olszawskiego, uczestników powstania r. 1831. 4) Oskar Callier: Kolekcję fotografii uczestników powstania r. 1863. 5) Pani Krieger: tryptyk Sołtyków darowany na Wawel. 6) Władysław Pochwalski: dwóch uczestników powstania r. 1863. 7) Karolina Tołłoczkowa: 4 portrety skazańców na Sybir, r. 1863.

Pamiątki. 1) Michał Sozański: beret po Adamie Mickiewiczu. 2) Dr Karol Estreicher: *a)* dwa pukle włosów Ad. Mickiewicza i jego żony, *b)* ich bilety wizytowe i Zofii Szymanowskiej, *c)* kawałek obicia z pokoju T. Kościuszki. 3) Antoni Hoffmann: szarfy z wieńców A. Mickiewicza. 4) Rada miasta Krakowa: dwa wieńce srebrne, złożone na pogrzebie Siemiradzkiego przez Radę miasta i Towarzystwo Zachęty Sztuk Pięknych w Królestwie Polskiem. 5) Kamila Aleksandrowiczowa: haftowane herby Polski i Litwy z chorągwi powstańców r. 1863.

Etnografia. 1) Seweryn Udziela: *a)* świat z opłatków, *b)* obrazek M. B. Częstochowskiej, *c)* sześć obrazków św. malowanych na szkłe, *d)* wieniec z orzechów, *e)* 18 modeli stołków zakopiańskich i jeden model stołu, *f)* pająk ze słomy, *g)* różczka weselna z orzechów i kwiatów, *h)* wieniec dożynkowy. 2) Karol Frycz: *a)* Świat słomiany z Sandomierskiego, *b)* 7 misek malowanych, *c)* 2 dwojaki, *d)* kaftan kobiecy z gubernii kieleckiej, *e)* 2 krzeselka drewniane dla dzieci, jedno na kółkach, *f)* łyżnik krakowski z łyżkami, *g)* koszyk na łyżki, *h)* solniczka, *i)* 2 garnki. 3) Jan Bukowski: kołyska malowana krakowska. 4) Zaruski: figurka rzeźbiona Chrystusa. 5) Irena Targowska: chustka na głowę z Sandomierskiego. 6) Jan Bandt: grzechotka. 7) Stefan Ciastoń: 74 pisanek. 8) Władysław Łoziński: pas skórzany litewski. 9) p. Larysz-Niedzielska: kostium ludowy ze Śląska. 10) Władysław Tchórzewski: kolekcja misek z okolic Humania.

Kompletne kostiumy ludowe, złożone z ubrania kobiecego i męskiego złożyły następujące Rady powiatowe, 11) z Buczacza, 12) Kamionki Strumiłowej, 13) Żywca, 14) Niska, 15) samą kurtkę sukienką męską złożyła Rada powiatowa z Grybowa.



Fig. 17. Waza z porcelany baranowieckiej. (Dar p. Stanisława Męczyńskiego).

NABYTKI.

Obrazy olejne. 1) Portret własny Gajewskiego i jego żony (wymieniono za dublety rycin).

Rysunki, ryciny, litografie. 2) Rysunek A. Grotgera: Grajek. 3) Album p. t. „Pozostałe nieznanne prace Grotgera“. 4) Teka grafików polskich. 5) 7 akwafort Pankiewicza. 6) 42 litografie. 7) 1 rysunek nieznanego artysty. 8) Ex-libris D. Chodowieckiego.

Rzeźby, odlewy gipsowe. 9) Rzeźba w terrakocie K. Laszczki: Biust kobiety, fig. 16. 10) Plakietka brązową A. Madeyskiego na jubileusz prof. M. Sokołowskiego. 11) Odlew gipsowy odrzwi drewnianych z r. 1466 w kościele w Mogile. 12) odlewy gipsowe górnej części okien i rzeźb w kościele Maryackim. Wreszcie Minist. wyznań i oświaty zakupiło dla Muzeum grupę w brzoźnie W. Szymanowskiego „Mickiewicz po Improwizacji“.

Fotografie. 13) 6 fotografii z Lewoczy. 14) fotografia obrazu Wernyhora. 15) fotografia obrazu Sielanka. 16) 9 fotografii z klasztoru OO. Bernardynów w Leżajsku. 17) Fotografie Lituanii.

Przemysł artystyczny, materye. 18) Zegar empire. 19) Główka od laski, rzeźbioną w kości słoniowej. 20) Trzy stare staniki adamszkowe, przetykane złotem i srebrem. 21) dwa dawne wschodnie modlitewniki z cerkwi we wschodniej Galicyi. 22) Ornat z XV w. 23) Kawałki tkanin z XV, XVI i XVII w. 24) Pallaz XVII w.

Monety, pieczęci, dokumenty. 25) Dokument pergaminowy z r. 1405. 26) Półtorak Zygmunta III. 27) Kolekcya brązowych odlewów pieczęci średniowiecznych miast polskich.

Etnografia. 28) 5 pierścieni srebrnych z koralami i 4 podobne spinki. 29) Strój ludowy z Podegrodzia. 30) torebkę krakowską i paski do niej. 31) czepek i bukiet weselny. 32) 4 sznury paciorków. 33) 2 lalki. 34) dwie szopki małe. 35) dwa obrazy na szkłe, w szklanych ramach. 36) 5 obrazów świętych. 37) ławkę i stół z krakowskiego.

Wykopaliska przedhistoryczne. 38) Wykopalisko z Błogocic, Król. Polsk. *a)* 9 naramienników brązowych, *b)* paciorki szklane, *c)* rurki z drutu brązowego, *d)* pierścieni z drutu brązowego.

BARBAKAN BRAMY FLORYAŃSKIEJ.

Zarząd Muzeum narodowego objął w swoją administracyę ważny ten zabytek końca XV i początku XVI w. dotychczas prawie niedostępny dla przyjezdnych. Obecnie w sezonie letnim barbakan jest otwarty stale dla publiczności od godziny 10—4-tej, a zimą za zgłoszeniem się do kancelaryi Muzeum narodowego. Przewodnik drukowany tłumaczy ważność zabytku i jego dawne przeznaczenie.

Zabytek znajduje się jednakże w stanie rudery i konieczne są naprawy i urządzenia nie pociągające za sobą większych kosztów. Nad tem wszystkim obradowała sekcyja ekonomiczna wspólnie z c. k. konserwatorem p. dr Stanisławem Tomkowiczem i dyrektorem Muzeum narodowego i projekt robót gruntownie opracowany jeszcze z początkiem wiosny r. 1903 uchwaliła — robót jednakże nierozpoczęto. Otwarcie barbakanu r. 1903 dla publiczności nie pociągnęło za sobą żadnych wydatków.

ZAMKNIĘCIE RACHUNKOWE FUNDUSZU MUZEUM NARODOWEGO ZA ROK 1903.

DOCHODY ZWYCZAJNE.

Subwencya krajowa	3000	K	—	h
„ państwowa	3000		—	„
„ miejska (nie licząc lokalu)	17635		03	„
Dochód za bilety wstępu	7442		20	„
„ „ garderobę	629		80	„
„ „ katalogi	2082		—	„
„ z atelier fotograficznego	303		10	„
Urząd menniczy za stopione bez artystycznej wartości przedmioty złote	1646		20	„
Z daru Michała hr. Tyszkiewicza	100		—	„
Z daru Stanisława Męczyńskiego	900		—	„
Z daru X. X.	10		—	„
Z daru Ks. Kanonika Górzyńskiego	50		—	„
Drobne dary osób prywatnych	352		18	„
<u>Razem</u>	37150		51	h

DOCHODY NADZWYCZAJNE.

Subwencya sejmu *)	30000	K	—	h
„ „ na konserwację zabytków ruskich	2000		—	„
Pożyczka z funduszu amortyzacyjnego	20000		—	„
<u>Razem</u>	52000		—	„

ROZCHODY ZWYCZAJNE.

Płaca dyrektora	2400	K	—	h
„ kustosa	1200		—	„
„ odźwiernego	960		—	„
„ pachołka	645		12	„
robotnik	813		64	„
zastępca pachołka	777		55	„
<u>Do przeniesienia</u>	6796		31	h

*) Subwencya ta przeznaczona na zaprowadzenie kaloryferów, została rozłożoną na pięć rat, z których w r. 1903 wpłynęło dotąd dwie t. j. 2000 koron. Zarząd jednakże zmuszony był pożyczyć 18000 koron, a pożyczkę spłacać będzie następnymi ratami.

	Z przeniesienia . . .	6796 K 31 h
dyetaryusz		827 „ 30 „
umundurowanie		109 „ — „
weterani za straż		600 „ — „
opał		1125 „ 50 „
wydatki gospodarcze		1782 „ 41 „
„ kancelaryjne		824 „ 54 „
telefony		50 „ — „
podróże		800 „ 49 „
konserwacja dzieł sztuki i zabytków.		1342 „ 34 „
druk katalogów i kart wid.		2986 „ 76 „
biblioteka.		946 „ 47 „
atelier fotograficzne		1027 „ 74 „
asekuracja		372 „ 88 „
zakupno dzieł sztuki		5154 „ 87 „
	<u>Razem . . .</u>	<u>24746 K 61 h</u>

WYDATKI NADZWYCZAJNE.

Adaptacja i wystawa zabytków.	16553 K 90 h	
konserwacja zabytków ruskich	2000 „ — „	
prowadzenie inwentarza	3700 „ — „	
wydatki na katalog pieczęci miast polskich	500 „ — „	
hydranty *)	5000 „ — „	
kaloryfery *)	30000 „ — „	
okno nad pracownią *)	450 „ — „	
przerobienie okien dachowych *)	200 „ — „	
wentylacja okien w ścianach *).	600 „ — „	
zwrot pożyczki funduszu amortyzacyjnego	5400 „ — „	
	<u>Razem . . .</u>	<u>64403 K 90 h</u>

BILANS.

Dochody zwyczajne	37150 K 51 h	
Dochody nadzwyczajne	52000 „ — „	
	<u>Razem .</u>	<u>89150 K 51 h</u>

*) Pozyce oznaczone gwiazdką były wypłacane poza Dyrekcyą Muzeum narodowego, za pośrednictwem Budownictwa miejskiego, a ponieważ jeszcze wydatków nie zamknięto, podajemy preliminowane na ten cel r. 1903 kwoty.

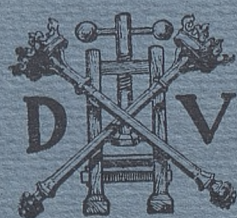
Rozchody zwyczajne	24746 K 61 h
Wydatki nadzwyczajne	64403 „ 90 „
Razem .	<u>89150 K 51 h</u>

Sprawozdanie niniejsze, wykazujące liczniejszą nawet niż ubiegłego roku frekwencję, znaczny obrót kasowy, wyjątkowo wysoką liczbę darów i depozytów, świadczy najlepiej, iż społeczeństwo rozumiało znaczenie instytucji i działalność Zarządu gorliwie popierało. To też Zarząd czuje się w obowiązku złożyć na tem miejscu najserdeczniejsze podziękowanie tym wszystkim, którzy w jakikolwiek sposób przyczynili się do rozwoju Muzeum. W pierwszym rzędzie słowa podziękui raczy przyjąć Świetna Rada m. Krakowa, która dała tyle dowodów troskliwości o narodową, jej opiece powierzoną instytucję, Wysoki Sejm krajowy, który Muzeum narodowemu przyszedł z pomocą wydatniejszą nadzwyczajną subwencją, następnie prasa polska, która na każdym kroku starania Zarządu popierała, dalej wszyscy ofiarodawcy, a wreszcie liczny zastęp współpracowników Zarządu, którzy czas swój, wolny od obowiązkowych zajęć, poświęcali na usługi Muzeum narodowego.

Komitet Muzeum narodowego przyjął do wiadomości to sprawozdanie na posiedzeniu z 16 marca 1904 r.

DYREKCJA MUZEUM NARODOWEGO.

Dr Feliks Kopera.



FREKWENCYA MUZEUM NARODOWEGO.

Statystyka przedstawia się jak następuje:

W styczniu	w dni	powszednie	465	w święta	722	osób.
„ lutym	„	„	455	„	600	„
„ marcu	„	„	541	„	582	„
„ kwietniu	„	„	970	„	731	„
„ maju	„	„	1088	„	3494	„
„ czerwcu	„	„	1327	„	2267	„
„ lipcu	„	„	1407	„	1940	„
„ sierpniu	„	„	1613	„	1777	„
„ wrześniu	„	„	1178	„	1429	„
„ październiku	„	„	569	„	1686	„
„ listopadzie	„	„	277	„	817	„
„ grudniu	„	„	305	„	596	„

Ogółem w dni powszednie 10.195 w święta 16.641 osób

Muzeum narodowe w Sukiennicach zwiedziło więc w 1904 r. 26.836 osób, a zatem frekwencya w stosunku do r. 1903 zwiększyła się o **771** osób.

W instytucjach połączonych z Muzeum narodowym frekwencya przedstawia się jak następuje: Dom Matejki od chwili objęcia zarządu przez Dyrekcyę Muzeum narodowego t. j. od d. 10 lipca 1904 r. zwiedziło 1.340 osób, Muzeum im. Emeryka hr. Hutten-Czapskiego, które było zamknięte od 11 listopada 1903 r. do d. 22 maja 1904 r. — zwiedziło 1769 osób.

Wystawę metalową i ceramiczną, urządzone w pałacyku hr. Czapskich zwiedziło: pierwszą 1.600 osób, drugą, która trwała tylko przez 3 tygodnie — 1276 osób.

Barbakan orwany tylko w porze letniej od 1 maja — do 15 października — zwiedziło 298 osób.

Ogólna frekwencya we wszystkich tych instytucjach wynosi razem z frekwencyą wystawową — **33.119** osób.

Jestto cyfra, która pozwala wróżyć instytucji jak najlepszą przyszłość i świadczy o jej szybkim rozwoju. Cyfra ta tem więcej zastanawia, że w porównaniu do zeszłego roku jest o 771 wyższą (o ile dotyczy samego Muzeum w Sukiennicach), a wiadomo że ruch przejezdnych, zwłaszcza z Królestwa Polskiego, był z powodu wojny rosyjsko japońskiej rażąco słabszy. Ten ostatni fakt zdaje się dowodzić, że z Muzeum zaczyna korzystać coraz więcej publiczność miejscowa, w przeciwstawieniu do lat ubiegłych, w których w Muzeum spotkać można było niemal wyłącznie przejezdnych z Królestwa Polskiego i cudzoziemców.

Jeśli zaś weźmiemy pod uwagę fakt że w r. 1904 podniesiono opłatę wstępu z 40 h. do 1 korony w dni powszednie a w poniedziałki nawet do 2 koron zostawiając dawną opłatę 20 halerzy tylko w niedzielę i święta — to w obec słabego ruchu przejezdnych *w r. 1904 wzrost frekwencyi jest w istocie zadziwiający* zwłaszcza jeśli porównamy go ze wzrostem frekwencyi w r. 1903, który wynosił tylko 239 osób, o ile tyczy się to Sukiennic, o ile zaś odnosi się do wszystkich instytucji Muzeum narodowego to frekwencya wzmogła się o **7.054** osób.

Dochody w r. 1903 wynosiły z opłaty wstępu, garderoby, i katalogów 10.154 (o 1.180 k. więcej niż w r. 1902) zaś w r. 1904 dochody te już wyniosły 12.778 k. o ile się to odnosi do Sukiennic łącznie zaś z Muzeum Czapskich, Domem Matejki, Barbakanem i wystawami pokażną sumę: **15.487** kor. 54 hal.

Suma ta wymowniej świadczy o użyteczności instytucji jeśli ją porównamy z dochodami z tych samych tytułów z czasów przed reorganizacją t. j. z 1901 r. 2.731 kor. 14 hal.

