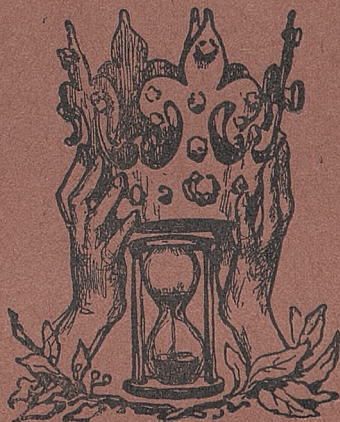


2657

3052

SPRAWOZDANIE
DYREKCJI
MUZEUM NARODOWEGO
W KRAKOWIE

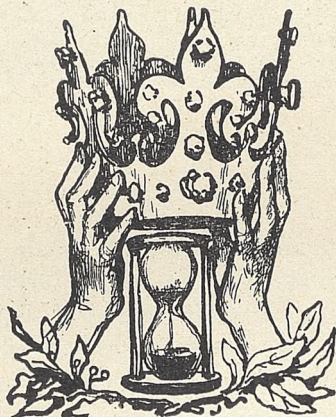
ZA ROK 1904.



W KRAKOWIE
MAKŁADEM MUZEUM NARODOWEGO.
W DRUKARNI UNIWERSYTETU JAGIELLOŃSKIEGO, POD ZARZĄDĘM JÓZEFA FILIPOWSKIEGO.
1905.

SPRAWOZDANIE
DYREKCYI MUZEUM NARODOWEGO
W KRAKOWIE

ZA ROK 1904.



W KRAKOWIE
NAKŁADEM MUZEUM NARODOWEGO.
W DRUKARNI UNIWERSYTETU JAGIELLOŃSKIEGO POD ZARZĄDEM JÓZEFA FILIPOWSKIEGO.
1905.



Fig. 1.

Z wystawy ceramicznej.

Jeśli rok 1903 w dziejach Muzeum narodowego zaznaczył się niezmiernie doniosłym dla instytucji faktem przyłączenia do Muzeum narodowego kolekcji Emeryka hr. Czapskiego, jako oddzielnego Muzeum imienia dawnego jej właściciela, to w roku 1904 na naczelnem miejscu przypadło nam także w udziale zapisać inny fakt, oddanie Domu i Muzeum im. Jana Matejki pod zarząd Muzeum narodowego.

Co więcej w roku 1904 Muzeum otrzymało pod zarząd swój, starożytny Barbakan bramy floryańskiej, który otwarty dla publiczności stanie się zwolna Muzeum, przedstawiającem w reprodukcjach życie militarne naszego narodu. W ten sposób zarząd Muzeum narodowego obejmuje zwolna straż nad wszystkimi zabytkami sztuki i pomnikami historycznymi Krakowa, będącymi w posiadaniu Gminy. Zarysowuje się zwolna miejska instytucja konserwatorska: sama Gmina przez fachowy swój

organ będzie mogła czuwać nad powierzonymi sobie zabytkami przeszłości, które tworzą jej największy skarb i niezaprzeczoną dumę.

Do utrzymywania zabytków drogich całemu narodowi powinien się przyczynić cały polski ogół przez zapisy i fundacje. Świetny początek w tym właśnie roku zapisać należy. JWPP. Adam i Włodzimiera z Kraińskich Szolańscy darowali wielki dom przy ul. Szczepańskiej l. 11, Gminie m. Krakowa na zbiory Muzeum narodowego, zastrzegając sobie dożywotnie jego używanie. Każdemu jednak z wielkich muzeów brak miejsca, a jeśli chwilowo miejsca tego nie brak, braknie go za kilkadziesiąt lat. Muzeum narodowe obecnie tak tego miejsca potrzebuje, że gdyby miało do rozporządzenia raz jeszcze tyle przestrzeni, jak obecnie posiada, wypełniłoby je najcenniejszymi zbiorami w przeciągu jednego roku. Ofiara JWPP. Szolańskich zapewnia przytułek zabytkom naszej przeszłości, gwarantując Muzeum narodowemu miejsce, bez którego dalszy rozwój jest niemożliwy. Toteż w dziejach Muzeum narodowego sprawa ta jest również pierwszorzędnej wagi.

WYSTAWY.



Fig. 2. Z wystawy metalowej. Amputki z tarnowskiego Muzeum dycezyjnego.

Zarząd Muzeum narodowego w przekonaniu, że podstawą rozwoju instytucji, skazanej wobec małych subwencji na dochody płynące z własnej administracji, jest możliwie największa frekwencja, starał się w ciągu r. 1904 zwiększyć ją o ile możliwości za pomocą aktualnych wystaw. W sierpniu otwarto w Krakowie wielką krajową wystawę przemysłu metalowego, która

miała wykazać nasz dorobek na tem ważnem polu produkcji. Wystawa która dawała wyłącznie obraz obecnego stanu przemysłu w dziedzinie metalurgii, nie byłaby kompletną, bo wiadomo, że

nic nie rozwija się bez poprzedniego przygotowania. Z tego powodu włączenie do wystawy działu retrospektywnego okazało się niezbędne. Ze znaczenia i doniosłości tego działu, komitet główny wystawy, złożony z najwybitniejszych przemysłowców, zdawał sobie jasno sprawę — toteż dzięki jego inicjatywie i materialnemu poparciu przyszła do skutku wystawa retrospe-

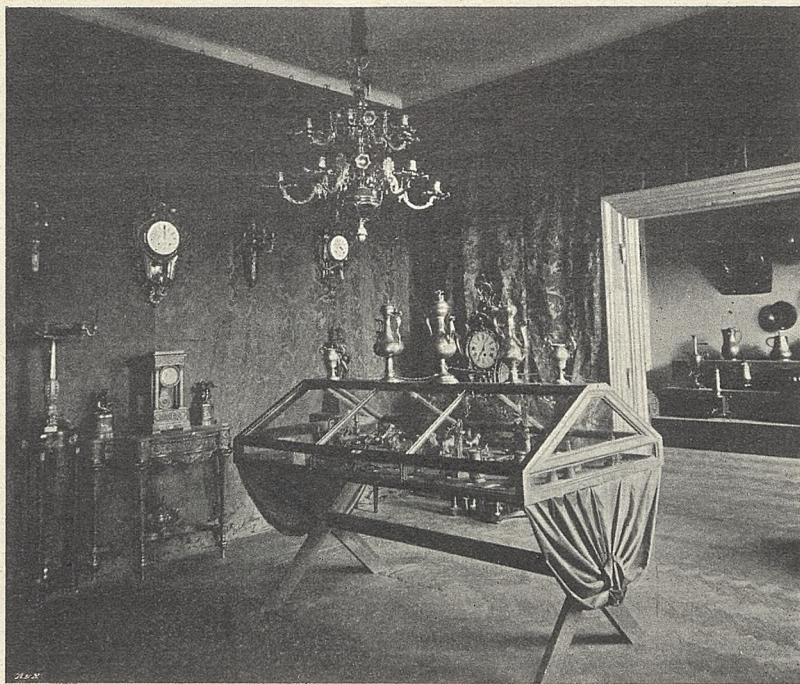


Fig. 3.

Z wystawy metalowej.

ktyna przemysłu metalowego, urządzona w pałacyku hr. Czapskich przy ulicy Wolskiej l. 12. Dyrekcyja Muzeum narodowego poczyniła najdalej idące ułatwienia i tak: oddała do rozporządzenia komitetu personal muzealny, gabloty, szafy i służbę muzealną, która objęła straż na wystawie w dzień i w nocy. Urządzeniem tej wystawy zajął się osobny komitet pod przewodnictwem p. Leonarda Lepszego.

Równocześnie z inicjatywy p. Piotra Kosobuckiego, radcy m. Krakowa i Prezesa koła mieszczańskiego, wyłonił się projekt

drugiej wystawy. W r. 1904 przypadła stuletnia rocznica połączenia się cechów Krakowa, Kazimierza i Kleparza. Ten ważny w dziejach cechów moment miała przypomnieć wystawa zabytków cechowych, których dosyć dużo przechowało się w naszym mieście. Wystawę tę poparł zwrotną subwencją Zarząd Muzeum narodowego, a urządził ją na parterze w pałacyku Czapskich pan Adam Chmiel z pomocą p. Adama Kayzego. Uroczyste otwarcie tych dwóch połączonych w jedną całość wystaw, poprzedzone przemówieniem p. wiceprezydenta Michała Chylińskiego, nastąpiło d. 4 września. Otwarcie wystawy cechowej łączyło się nadto z uroczystością cechową, w której program weszło przemówienie p. radcy miejskiego Piotra Kosobuckiego, ponieważ wystawa ta miała oprócz ogólnego znaczenia także szczególniejsze znaczenie dla cechów.

Materyał zgromadzony na wystawie był bardzo interesujący zarówno pod artystycznym jak i kulturalnym względem. Na I p. w 5 salach rozmieszczono zabytki przemysłu metalowego poczynawszy od wieków średnich aż do połowy XIX w., a więc: 1) wyroby z kruszców szlachetnych jakoto: klejnoty, emalie, złotem przetykane szaty kościelne i przedmioty kultu; 2) srebro stołowe, broń ozdobną, rzędy na konie, złotem przetykane czepce mieszczańskie i żydówek polskich; 3) wyroby z kruszców nieszlachetnych, jak n. p.: pasy mieszczańskie, pasy chłopskie, zegary, konsole, świeczniki, okucia bram, etc. Na parterze wystawiono kilkaset dyplomów cechowych, dzbanów cynowych, buzdyganów, skrzyń czyli t. zw. ład, służących do przechowywania dokumentów cechowych i insygniów etc. Zabytki te, zgrupowane podług cechów, do których należały, złożyły się na nader malowniczą całość. Publiczność miała po raz pierwszy sposobność zobaczyć razem prawie wszystkie zabytki cechowe dawnego Krakowa, które też żywo przypomniały świetną jego przeszłość, dobrobyt i rozwinięty stan rękodzielniczy. Oryentowanie się w zabytkach metalowych ułatwiał sumienny illustrowany katalog, ułożony przez przewodniczącego komitetu p. Leonarda Lepszego.

Wystawa zabytków metalowych, którą zwiedziło 1600 osób, została zamknięta d. 15 października. Natychmiast zaczęto robić przygotowania do następnej wystawy, którą Zarząd Muzeum narodowego zorganizował już we własnej administracji. W dziedzinie prze-

mysłu artystycznego najwięcej może poszukiwane i cenione są obecnie zabytki ceramiki a zwłaszcza stara porcelana. Muzea zagraniczne urządzą od czasu do czasu wystawy poświęcone ceramice lub wyłącznie porcelanie, które zawsze cieszą się niezwykłym powodzeniem. Zarząd Muzeum podejmując tę najtrudniejszą do urządzenia i ze względu na materiał najwięcej ryzykowną wystawę, pragnął nie tylko zaznajomić publiczność z zabytkami ceramiki, które się dochowały w Krakowie (na po-



Fig. 4.

Z wystawy metalowej.

czątek uwzględniono tylko Kraków), ale zarazem ułatwić fachowym badaczom trudne w naszych warunkach zbieranie materiału, który najczęściej jest prywatną własnością i jako taki dostępny tylko w pewnych wypadkach.

Wystawa miała szeroki zakres, objęła bowiem majoliki perskie, rodyjskie, włoskie, francuskie, porcelanę chińską, japońską, niemiecką, zwłaszcza saską, berlińską, francuską, włoską, angielską, wiedeńską i nowożytną duńską z królewskiej fabryki w Kopenhadze i po raz pierwszy na większą skalę porcelanę polską z fabryk w Korcu, Baranówce, Lubartowie, Ćmielowie, Belwederze

warszawskim z czasów Stanisława Augusta, następnie fajansy z Białotyń, Horodnicy i Glińska. W wystawie oprócz stron prywatnych, wzięły udział: Muzeum narodowe i Techniczno-przemysłowe. Apartament na I p. w pałacyku hr. Czapskich, składający się z 5 pokoi, i westibulu, nadaje się wybornie do urządzania czasowych wystaw. Obfity, bo około 2000 sztuk liczący materiał ceramiczny, w którym przeważała porcelana, zgrupowano w sposób następujący. Salę pierwszą, dekorowaną tkaninami, zajęły majoliki, wśród których znalazły się okazy pierwszorzędnej wartości jak np. wazon z XVI w. z Urbino, talerze perskie z XV i XVI w. z reflekssem metalicznym, talerze z Castelli i Urbino, kafle perskie, talerze rodyjskie i wazony z Delft. W sali następnej wystawiono wyłącznie niemiecką porcelanę z fabryk w Miśni, Berlinie, Höchst, Ludwigsburgu, Frankenthal, Nimfenburgu i t. p. Najlepiej reprezentowany był dział saski, gdyż w Polsce znajduje się stosunkowo najwięcej saskiej porcelany, mniej francuskiej i wiedeńskiej. Ściany tej sali wyłożono cennymi tkaninami, które dobrano w kolorze do porcelany. Sala trzecia z rzędu objęła porcelanę chińską, japońską, wiedeńską z XVIII w. i z czasów kongresu, francuską, angielską i nowożytną duńską. Osobną salę przeznaczono na szkło obce: czeskie, angielskie i weneckie. Zabytki polskiej ceramiki wystawiono w osobnej sali. Materiał polski przedstawiał się okazale, bo złożyło się nań kilkaset okazów porcelany i fajansów z fabryk w Korcu, Baranówce, Ćmielowie, Lubartowie, Horodnicy, Glińsku, Belwederze warszawskim, Białotyń i t. p., a nadto szkło polskie i dla Polski za granicą wykonane. I tu przybrano ściany polskimi lub z Polską mającymi związek tkaninami, wśród których zwracał przedewszystkiem uwagę wielki gobelin z XVIII w. wykonany w fabryce XX. Radziwiłłów w Koreliczach na Litwie.

Wystawa jak można było wnosić z niezwykle licznej frekwencji — zwłaszcza w tak mało ożywionym sezonie, jaki przypada na listopad i grudzień — obudziła bardzo żywe i niesłabnące zainteresowanie, nie tylko w kraju ale i za granicą, które zaznaczyło się szeregiem artykułów w prasie polskiej i wiedeńskiej, oraz udziałem cudzoziemców w wystawie. Orientowanie się w materiale wystawowym ułatwiał pobieżny przewodnik, wydany przez Zarząd Muzeum narodowego. Wystawę, którą zwiedziło 1276 osób, zamknięto po upływie 3 tygodni, d. 10 grudnia 1904 r.

Zarząd Muzeum narodowego składa najserdeczniejsze podziękowanie wszystkim, którzy tak chętnie wzięli udział w wystawie, wypożyczając cenne okazy na czas dłuższy i dając tem samem dowód wielkiego zaufania do Zarządu a nadto p. Adolfowi Schwarzowi, słuchaczowi filozofii, za bezinteresowną pomoc podczas urządzania wystawy.



Fig. 5.

Z wystawy ceramicznej.

SPIS WYSTAWCÓW:

JWP. Prof. Teodor Axentowicz	JWP. Ksawery Mikucki
„ Dyrektor Barabasz	„ Dr Józef Muczkowski
„ Ludwik hr. Dębicki	„ Noskowski Witold
„ Dyr. Dr Karol Estreicher	„ Prof. Dr J. Nowak
„ Federowiczowa Zofia	„ Pawlikowska Helena
„ Fischerowa Michalina	„ Pochwalski Władysław
„ Dr Konstanty Górski	„ Rettingerowa Marya
„ J. Heggenbergerowa	„ Schwarz Markus
„ Hr. J. Hussarzewska	„ Hr. Starzeński Edward
„ Judkiewicz Jakób	„ Straszewska Helena

JWP. Kietlińska Marya	JWP. Szolańska Włodzimiera
„ Piottuch-Kublicki	„ Dr Tomkowicz Stanisław
„ Morawska Marya	„ Wentzl Ignacy
JWP. Wentzlówna Anna.	

Sprawozdanie z retrospektywnej wystawy drukarskiej urzędowej przez Zarząd Muzeum narodowego na parterze w pałacyku hr. Czapskich, otwartej d. 24 grudnia — odkładamy do sprawozdania z działalności Zarządu za r. 1905.

KONSERWACYA.

Prace konserwacyjne prowadził w dalszym ciągu p. prof. Władysław Pochwaliński w pracowni muzealnej, urządzonej specjalnie do tego celu. W r. 1904 prof. Władysław Pochwaliński odnowił i utrwalił 29 obrazów. Wymienimy tylko te, które wymagały wyjątkowej sumienności i znacznego nakładu pracy, jak np. Madonna z pierwszej ćwierci XVI w. z klasztoru OO. Bonifratrów, Walka kogutów, obraz malowany olejno na płótnie w rodzaju Hondcoëter'a, dwa bardzo interesujące portrety olejne z XVIII w. zdaje się księżniczek Lubomirskich, pochodzące z zamku wiśnickiego, a darowane przez prof. Dra Maurycego Straszewskiego, portret hetmana Branickiego, kardynała Denhoffa, portret pastelowy Koniuszki przez J. Malczewskiego, portret pędzla M. Gottlieba i pastelowy portret własny L. Wyczółkowskiego.

Na konserwację rycin zwracano również baczną uwagę. Naklejono przeszło 5000 rycin, litografii i drzeworytów; odmyto i oczyszczono z zachowaniem wskazanych ostrożności około 200 rycin, w tych 20 kolorowych. Nabyto 25 tek w 4 formatach na pomieszczenie rycin i sprowadzono 5000 kartonów in folio do naklejania. Oprawę starych druków, utrwalanie okładek z XVI i XVII w. przeprowadzono na miejscu w muzealnej pracowni introligatorskiej. Druki więcej zniszczone przesywano zupełnie, podklejano ostrożnie i uzupełniano poszarpane brzegi, posługując się przy tem białą, specjalną kalką. Również z prawdziwą sumiennością utrwalono i naprawiono w miejscowej introligatorni ozdobne okładki.

INWENTARYZACJA.

Poprzedni dyrektor Muzeum Narodowego, nie zostawił prawie żadnego spisu inwentarza. Istnieje wprawdzie rękopis noszący ten tytuł, ale jest to raczej rodzaj dziennika, prowadzonego, z powodu braku personalu, z pośpiechem i niedokładnie. Wyjątek stanowiły tylko ryciny Della Belli. Nie dawał on pojęcia



Fig. 6.

Z wystawy ceramicznej.

o ilości sztuk w zbiorach, lub ich jakości, niektóre przedmioty wpisano dwa razy, inne pominięto, a bardzo wiele opisano niedokładnie. Niektóre pozycje, szczególnie rysunki, ryciny i litografije, obejmowały po kilkaset sztuk, przy których ogólnikowo we wstępie zaznaczano ważniejszych tylko artystów, reszta opisu mieściła się w „i t. p.“ lub „i t. d.“

Zacząto więc r. 1902 pracę nad nowym inwentarzem, przy której wskazówkami były ów dawny „inwentarz“, księga darów

i zapiski odnoszące się do zakupna. Przechodząc wiersz za wierszem, poszukiwano za zanotowanymi tam przedmiotami. Obrazy, rzeźby i t. p. większe okazy, nie przedstawiały trudności w odszukaniu. Gorzej szło z rycinami, rysunkami i monetami. Kierując się liczbą porządkową danej pozycji starego inwentarza, lub wymiarami, o ile one były dane, przeglądano setki podobnych okazów, nim odnaleziono potrzebny. Na osobnej kartce opisywano go szczegółowo z podaniem czasu powstania, wymiarów, stanu konserwacji, ceny zakupna, lub nazwiska ofiarodawcy i daty włączenia do zbiorów muzealnych. Nadto uczniowie akademii malarskiej obok opisu rysowali przedmioty plastyczne, materye zaś malowali akwarellą. Karty otrzymywały numeracye porządkową, przyczem trzymano się chronologii. Również przedmioty opatrywano odpowiednimi numerami.

Z 1948 pozycji starego inwentarza utworzyło się 10902 numerów w nowym inwentarzu, mimo że wiele przedmiotów z powodu niedokładnych determinacyj nie można było odnaleźć, wogóle stwierdzić czy istnieją, lub nie wpisywano ich jako dublety.

Oprócz inwentarza kartkowego spisano inwentarz książkowy, będący niejako wyciągiem poprzedniego.

Nie zależnie od poprzedniego inwentarza pracowano nad inwentaryzacją przedmiotów świeżo napływających do Muzeum, depozytów Akademii Umiejętności, kolekcji fotografii, broni z zapisu Sefera Paszy Kościelskiego i biblioteki.

To dopiero niewielka część całego inwentarza Muzeum narodowego. Muzeum hr. Czapskich, Dom Matejki, biblioteka, w skład której wchodzi dary Dra Wacława Lasockiego, Brzozowskiego i ks. Rutkowskiego, przedstawiają materiał do inwentaryzacji, obejmujący przeszło 50000 pozycji.

WYDAWNICTWA.

W r. 1903 Muzeum narodowe otrzymało w darze cenną kolekcję pieczęci miast polskich p. Wiktora Windyka-Wittyga z Warszawy z zastrzeżeniem, że Zarząd Muzeum przystąpi niezwłocznie do opublikowania tego zbioru. Tekstu dostarczył sam ofiarodawca. Wskutek zasilania tego działu nowymi okazami pieczęci, druk pierwszego tomu opóźnił się nieco. Dotychczas

wydrukowano pierwszy zeszyt z 6 arkuszy, obejmujący pieczęcie miast polskich na A. B. i C. Mamy nadzieję, że w ciągu roku 1905 druk wydawnictwa będzie można znacznie przyspieszyć. Katalog zabytków XVIII w. ułożony przez p. Helenę d'Abancourt jest w druku; obecnie jest już pod prasą piąty arkusz. W ciągu r. 1904 wydano kilka małych tymczasowych katalogów: *a)* działu etnograficznego, *b)* zabytków od XII — do XVII w.,



Fig. 7.

Z wystawy ceramicznej.

c) trzeci nakład tymczasowego katalogu zabytków z pierwszej połowy XIX w. Nadto wydano pobieżne katalogi wystaw organizowanych przez Zarząd Muzeum narodowego: *a)* ceramicznej, *b)* drukarskiej. Nadmienimy jeszcze, że w ciągu r. 1904 wydano w celu popularyzowania dzieł sztuki znajdujących się w Muzeum narodowym — 15 kart pocztowych, wykonanych techniką cynkotypową i heliografurową.

Nadto wydano przewodnik dla zwiedzających Dom Matejki i Muzeum hr. Czapskich.

MUZEUM IM. EMERYKA HR. HUTTEN-CZAPSKIEGO.

Na mocy uchwały Rady m. Krakowa z dnia 13 lipca 1904 r. pałacyk obok Muzeum im. Emeryka hr. Czapskiego, oddano Zarządowi Muzeum narodowego na wystawienie zbiorów. Roboty przygotowawcze zajęły całą resztę roku 1904, tak że prace adaptacyjne, mimo że się już w tymże roku 1904 częściowo rozpoczęły, przeprowadzone zostaną w r. 1905. Wogóle prace te w połączeniu z rozszerzeniem i reorganizacją zbiorów, wymagają dużo czasu i siły, zwłaszcza że zbiory te w ubiegłym roku nowymi darami wielostronnie się wzbogaciły. Tymczasem urządzano w powyższym pałacyku wystawy, jak metalowa, retrospektywna porcelanowa i drukarska, które zasilają w znacznej części zbiory Em. hr. Czapskiego. Z prac wykonanych w roku 1904 wymienić należy uporządkowanie i skompletowanie bogatego zbioru rycin, przeważnie portretów osobistości polskich. Do zbioru tego, większego i bez porównania cenniejszego od innych, inne dary składające się z rycin, litografij i drzeworytów, nadsyłane w ciągu roku i zbiory tego rodzaju, które już były poprzednio wpisane w inwentarz muzealny, włączono razem i w ten sposób utworzono jeden wielki zbiór rycin. Z darów tych wymienić należy zbiory dawniej ofiarowane jak Michałowskiemu, Górskiemu i Wolskiemu i nowsze W. Bartynowskiemu, W. Lasockiemu i depozyty Akademii Umiejętności, St. Cerchy, które to zbiory znakomicie uzupełniły główną kolekcję rycin, dochodzącą obecnie do kilkudziesięciu tysięcy sztuk. Porównywanie tych zbiorów pociągnęło za sobą wydzielenie dubletów i drukowanie ich katalogu w celu sprzedaży lub wymiany za sztuki brakujące. Katalog ten wychodzi w czasopiśmie Wiadomości numizmatyczno-archeologiczne, co posłużyło już do pozbycia się w korzystny sposób większej części tego balastu, jakim są w każdym zbiorze dublety.

Na rok 1905 wzięto za program najważniejsze roboty, jak adaptacja, uporządkowanie i skompletowanie tak ogromnego zbioru, jak zbiór monet i medali i podobnie znacznej biblioteki w Muzeum Em. hr. Czapskiego. Tak jedno jak drugie czeka uporządkowania. Sale parterowe zostaną wypełnione zbiorami Em. hr. Czapskiego, podczas gdy sale górnego piętra po przepro-

wadzeniu adaptacji, służyć będą na zmienne wystawy dawnej sztuki, dawnego i współczesnego artystycznego przemysłu.

Równocześnie poczyniono kroki, aby w sposób artystyczny urządzić ogród i w nim pomieścić fragmenty dawnej architektury Krakowa. Zarząd Muzeum zaprosił do tej pracy fachowe siły p. Dra Stanisława Golińskiego i p. Żochowskiego, który już nieraz dał naszej instytucji dowody życzliwości. Urządzenie ogrodu wchodzi także w zakres sztuki, to też przy pomocy tak wytrawnego znawcy jakim jest p. Dr Goliński i fachowo wykształconego ogrodnika, jak p. Żochowski, ogród Muzeum im. hr. Emeryka Czapskiego zajmie w tej zaniedbanej u nas dziedzinie, mimo swych szczupłych rozmiarów, niezawodnie niepospolite miejsce.

DOM MATEJKI.

Zakres działalności i obszar Muzeum narodowego powiększył się w roku 1904 o jeden jeszcze dział, a raczej całą instytucję, która przez 10 lat z górą żyła życiem własnym, samodzielnym. Mamy tu na myśli „Dom i Muzeum Jana Matejki“. Chcących się zapoznać szczegółowo z powstaniem i dziejami tej instytucji, odsyłamy do „Przewodnika dla zwiedzających dom Matejki“. Tu poprzestajemy jedynie na zaznaczeniu, że Dom i Muzeum Jana Matejki, jako pomnik genialnego malarza, zawdzięcza swe powstanie inicjatywie i pracy niestrudzonego działacza na polu historii sztuki w Polsce, prof. Maryana Sokołowskiego. Jako przewodniczący zawiązanego *ad hoc* „Towarzystwa im. Jana Matejki“ poświęcił prof. Sokołowski 10 lat żmudnej pracy, aby, bardzo szczupłymi rozporządzając środkami, doprowadzić dzieło do skutku. Pierwszym krokiem było zakupienie od rodziny Matejki kamienicy położonej w ulicy Florjańskiej l. 41., które to zadanie dzięki zasiłkom Sejmu Krajowego, c. k. Ministerstwa Oświaty a także i to w równej mierze dzięki ofiarności publicznej, zostało szczęśliwie dokonane. Dnia 1-go maja 1896 roku I piętro kamienicy t. j. mieszkanie Matejki i część jego zbiorów stały się przystępnymi dla publiczności. Zamiana reszty domu na Muzeum nie poszła już tak łatwo. Środki materialne wyczerpały się, koszty utrzymania Muzeum zaciążyły na dochodach płynących z czynszów, podatki rządowe i raty hipoteczne pochłaniały resztę wpływów. W tym długim

bo 8—9 letnim okresie cała działalność Tow. im. Jana Matejki ograniczyć się musiała z natury rzeczy do wyszukania nowych funduszków na wykończenie dzieła.

Pierwszym pomyślnym faktem w tym kierunku było uwolnienie części domu zajętych pod Muzeum od podatku domowoczynszowego, drugim względne udanie się loteryi artystycznej podjętej na rzecz Domu, której zysk około 6500 kor. w połączeniu z zapisem śp. Feliksa Madejewskiego (2000 kor.) z funduszu pomnika Matejki, oddanym Towarzystwu do dyspozycji przez architektów polskich, pozwolił na opróżnienie II i III piętra kamienicy z lokatorów i przeprowadzenie koniecznych adaptacji. W roku 1902 dokonano robót architektonicznych i malarskich, poczem dopiero przyszła kolej na wewnętrzne urządzenie sal. Z końcem czerwca 1904 r. roboty te dobiegły swego kresu, a Towarzystwo przystąpiło wtedy do spełnienia swego zadania i celu t. j. zapewnienia instytucji wieczystego bytu przez oddanie jej na własność Gminie m. Krakowa. Na podstawie uchwały Rady miejskiej przeszedł Dom Matejki w dniu 9 lipca na własność Gminy i pod zarząd Dyrekcyi Muzeum narodowego. Nawiasem mówiąc Dom Matejki i jego zbiory przedstawiają według zamknięcia ksiąg Tow. im. Jana Matejki wartość 100,237 kor. 38 hal.

Pierwszym krokiem nowego zarządu było uprzystępnienie Domu Matejki i ułatwić jego zwiedzanie publiczności. W poprzednich latach było Muzeum otwarte tylko trzy dni w tygodniu. Od 10 lipca 1904 jest Dom Matejki otwarty codziennie od 10 rano do 4 popołudniu (w zimie od 11 do 3) za równomierną opłatą 60 hal. od osoby. Nadto postarał się nowy zarząd natychmiast o danie publiczności do ręki objaśniającego zbiory katalogu. Zadanie to powierzonom zostało kustoszowi Domu Matejki. W dniu 20 sierpnia znalazł się już w rękach publiczności „Przewodnik dla zwiedzających Dom Matejki“, który przy znacznej objętości i wykwiintnej szacie typograficznej kosztuje za ledwie 40 hal.

Skutek tych innowacyi okazał się natychmiast. Gdy dochód za wstępy do Muzeum wyniósł

w roku 1901 — 422 kor. 94 hal.	} przeciętnie zatem 359 kor. rocznie.
„ „ 1902 — 341 „ 66 „	
„ „ 1903 — 311 „ 55 „	

to dochód z tegoż samego tytułu za czas objęty niniejszem sprawozdaniem t. zn. za niecałe półrocze, doszedł kwoty 791 kor. czyli **powiększył się w czwórnasób.**

Ten sam wzrost zauważyć się daje w dochodach ze sprzedaży katalogów. Wynosił on

w roku 1901 — 41 kor.	} przeciętnie 40 kor. 33 hal. rocznie.
„ „ 1902 — 43 „	
„ „ 1903 — 37 „	

podczas gdy w ostatnim półroczu wpłynęło z tego tytułu 110 kor. 44 hal. t. zn. zwiększył się $5\frac{1}{2}$ krotnie.

Rubryka dobrowolnych datków składanych przez zwiedzających Dom Matejki na cele instytucji („Księga darów“) wykazuje 94 kor. 90 hal. t. j. utrzymała się na poprzedniej swej wysokości.

Przez zaprowadzenie opłaty za szatnię uzyskano 59 kor. 40 hal., dochody zaś nadzwyczajne wynosiły 377 kor. i 44 hal. Dochód z czynszów nie uległ oczywiście zmianie i wyniósł 1070 koron.

Otwarcie Domu i Muzeum Matejki przez wszystkie dni w tygodniu oraz wydanie katalogu przyczyniło się niemało do zwiększenia frekwencji publiczności, ale zarządzenie to nie byłoby samo wystarczające do osiągnięcia tak wybitnie lepszych rezultatów. Trzeba jeszcze było usunąć przeszkodę innej zupełnie natury, a mianowicie: wyporządzić ciemną, zniszczonym asfaltem wyłożoną sień kamienicy i doprowadzić do czystości schody i klatkę schodową.

Robót tych dokonano w październiku. W sieni domu ułożono nową cementową posadzkę, bramę wchodową, ściany i odnóża odmalowano. Klatka schodowa została gruntownie odświeżoną, schody zapuszczone olejną farbą, chodniki kokosowe założone przez wszystkie podesty i piętra, poręcze obite weneckim pluszem. Równocześnie przystąpiono do adaptacji na cele muzealne pokoju położonego za salą zbiorów na I piętrze i korytarzyka nad nim na II piętrze domu, co było przez lat kilka desyderatem Tow. im. Jana Matejki. Obecnie pokoje te urządzone zupełnie, czekają na wypełnienie ich materiałem, bądź to ukrytym jeszcze w składach Domu Matejki, bądź też tym, który znajduje się obecnie w Sukiennicach, a dla którego Dom i Muzeum Jana Matejki jest najwłaściwszem miejscem.

Powyższe innowacje i roboty dokonane przez nowy zarząd, pociągnęły za sobą znaczne wydatki, z których jedne będą się

stale powtarzały jak płaca straży pilnującej zbiorów i opłata za użycie telefonu, drugie zaś jak roboty murarskie i malarskie, koszt nowej posadzki w sieni domu, taksa budowlana za zaprowadzenie telefonu i t. p. nie powtórzą się wcale lub nie prędko. Okoliczność ta każe przypuszczać, że jeżeli subwencya Sejmu Krajowego i gminy będzie stale udzielaną aż do umorzenia pożyczki hipotecznej ciężącej na kamienicy w kwocie 35,000 koron — instytucya Domu i Muzeum Jana Matejki nie tylko będzie nadal stała o własnych siłach, ale nadto uzyska warunki dalszego rozwoju w dwóch kierunkach; powiększenia zbiorów Domu i pamiątek po Janie Matejce i podjęcia związanych z genialnym malarzem wydawnictw artystycznych.

Jako program na najbliższą przyszłość wysunął sobie nowy zarząd zwiększenie dochodów i spopularyzowanie instytucyi, która zamało jeszcze jest znaną i zwiedzaną, a dalej ozdobienie klatki schodowej zabytkami wiążącymi się z Matejką, jak n. p. dziełami uczniów Matejki — a następnie zaprowadzenie najdalej idących środków bezpieczeństwa od pogorzeli, jak wodociąg i hydranty, centralne ogrzewanie, a wreszcie oświetlenie elektryczne, któreby pozwalało i w pochmurne dni zwiedzać z korzyścią mieszkanie Matejki i Muzeum.

FREKWENCYA MUZEUM NARODOWEGO.

Statystyka przedstawia się jak następuje:

W styczniu	w dni	powszednie	465	w święta	722	osób.
„ lutym	„	„	455	„	600	„
„ marcu	„	„	541	„	582	„
„ kwietniu	„	„	970	„	731	„
„ maju	„	„	1088	„	3494	„
„ czerwcu	„	„	1327	„	2267	„
„ lipcu	„	„	1407	„	1940	„
„ sierpniu	„	„	1613	„	1777	„
„ wrześniu	„	„	1178	„	1429	„
„ październiku	„	„	569	„	1686	„
„ listopadzie	„	„	277	„	817	„
„ grudniu	„	„	305	„	596	„
Ogółem w dni powszednie			10.195	w święta	16.641	osób.

Muzeum narodowe w Sukiennicach zwiedziło więc w 1904 r. 26.836 osób, a zatem frekwencja w stosunku do r. 1903 **zwiększyła się o 771 osób.**

Barbakan, otwarty tylko w porze letniej od 1 maja — do 15 października — zwiedziło 298 osób.

Ogólna frekwencja we wszystkich tych instytucjach wynosi razem z frekwencją wystawową — **33.119** osób.

Jestto cyfra, która pozwala wróżyć instytucji jak najlepszą przyszłość i świadczy o jej szybkim rozwoju. Cyfra ta tem więcej zastanawia, że w porównaniu do zeszłego roku jest o 771 wyższą (o ile dotyczy samego Muzeum w Sukiennicach), a wiadomo, że ruch przejezdnych, zwłaszcza z Królestwa Polskiego, był z powodu wojny rosyjsko japońskiej rażąco słabszy. Ten ostatni fakt zdaje się dowodzić, że z Muzeum zaczyna korzystać coraz więcej publiczność miejscowa, w przeciwstawieniu do lat ubiegłych, w których w Muzeum spotkać można było niemal wyłącznie przejezdnych z Królestwa Polskiego i cudzoziemców.

Jeśli zaś weźmiemy pod uwagę fakt, że w r. 1904 podniesiono opłatę wstępu z 40 h. do 1 korony w dniu powszednie a w poniedziałki nawet do 2 koron, zostawiając dawną opłatę 20 halerzy tylko w niedziele i święta — to w obec słabego ruchu przejezdnych *w r. 1904 wzrost frekwencji jest w istocie zadziwiający*, zwłaszcza jeśli porównamy go ze wzrostem frekwencji w r. 1903, który wynosił tylko 239 osób, o ile tyczy się to Sukiennic, o ile zaś odnosi się do wszystkich instytucji Muzeum narodowego, to frekwencja wzmogła się o **7.054** osób.

Dochody w r. 1903 wynosiły z opłaty wstępu, garderoby, i katalogów 10.154 (o 1.180 k. więcej niż w r. 1902) zaś w r. 1904 dochody te już wyniosły 12.778 k. o ile się to odnosi do Sukiennic, łącznie zaś z Muzeum Czapskich, Domem Matejki, Barbakanem i wystawami, pokażną sumę: **15.487 kor. 54 hal.**

Suma ta wymowniej świadczy o użyteczności instytucji, jeśli ją porównamy z dochodami z tych samych tytułów z czasów przed reorganizacją t. j. z 1901 r. 2.731 kor. 14 hal.

W instytucjach połączonych z Muzeum narodowym, frekwencja przedstawia się jak następuje: Dom Matejki od chwili objęcia zarządu przez Dyrekcyę Muzeum narodowego t. j. od d. 10 lipca 1904 r., zwiedziło 1.340 osób, Muzeum im. Emeryka hr.

Hutten-Czapskiego, które było zamknięte od 11 listopada 1903 r. do d. 22 maja 1904 r. — zwiedziło 1769 osób.

Wystawę metalową i ceramiczną, urządzone w pałacyku hr. Czapskich zwiedziło: pierwszą 1.600 osób, drugą, która trwała tylko przez 3 tygodnie — 1276 osób.

PRACE NAUKOWE.

W rubryce tej będziemy każdego roku podawali tytuły rozpraw i artykułów treści naukowej, ogłoszonych drukiem w ciągu roku przez urzędników Muzeum narodowego, a to w celu wykazania, o ile personal urzędniczy bierze udział w ruchu naukowym.

Dr Feliks Kopera: Tekst do wydawnictwa: „*Pomniki Krakowa*“ Maksymiliana i Stanisława Cerchów. Kraków-Warszawa, 1904, folio, str. 308, oraz XXXVII.

Tenże: *Dzieje Skarbcza Koronnego czyli insygniów i klejnotów koronnych polskich*. Kraków, nakładem Spółki wydawniczej polskiej 1904, 8°, str. 261.

Tenże: „*Materyały do inwentaryzacyi zabytków sztuki i kultury w Polsce*“ wydawane w „*Wiadomościach numizmatyczno-archeologicznych*“.

Tenże: „*Architektura w Krakowie*“, Kraków, 1904, str. 76. Odbitka z wydawnictwa „*Kraków, jego kultura i sztuka*“. Rocznik Krakowski, t. VI.

Tenże. W. i Ł. Stwosz. „*Encyklopedia kościelna*“. t. XXVII, str. 36—42.

Tenże: „*O współczesnym stanie badań nad zabytkami sztuki w Polsce*“, ze „*Sbornika po sławianowiedzeniu*“. Wyd. Akademii Nauk. Petersburg, 1904, str. 4.

Tenże: wydał kilka drobnych prac i studyów w Encyklopedyi illustrowanej, oraz redagował „*Wiadomości numizmatyczno-archeologiczne*“.

Pagaczewski Julian: 1) *Krzyż romański z Albigowej*. Sprawozdania Komisji Akad. Um. do badania historii sztuki w Polsce; 2) *Krucyfiks, rzeźba z końca XV w. w Muzeum narodowym* Tamże. 3) *Skarbiec klasztoru PP. Klarysek w Krakowie*. Tamże.

ZAKUPNA.

Obrazy, rzeźby, rysunki, reprodukcje, zabytki przemysłu artystycznego. 1) Portrety Kossaka Juliusza i Chełmońskiego Józefa, oraz „Woły“, wszystkie trzy prace pastelą przez prof. L. Wyczółkowskiego. 2) „Kazimierz Wielki“, karton do witrażu przez St. Wyspiańskiego. 3) „Dziewczynka w kuchni“, szkic przez Kotsisa. 4) Dwa obrazki olejne przedstawiające sceny rodzajowe. 5) Portret Moszkowskiego, olejno na płótnie. 6) Dwa



Fig. 8.

J. Szczepkowski: Dziewki.

szkice Artura Grottgera. 7) Biust panny d'Anunzio, rzeźba w bronzie Glicensteina. 8) „Dziewki“, odlew gipsowy Szczepkowskiego. 9) Główka putta z XVII w. rzeźba w drzewie. 10) Odlewy gipsowe rzeźb w oknach kościoła Maryackiego. 11) Odlewy gipsowe dwóch figur i nagrobku w kościele w Nawaryi pod Lwowem. 12) 1 miedzioryt Łęckiego. 13) Publikacja litograficzna: Wojsko polskie, wydanie Simona. 14) Kolekcja re-

produkcji w heliograwurze obrazów artystów polskich. 15) 7 fotografii pomników Krakowa, 17 fotografii z kodeksu Zygmunta I. 16) 6 ex-librisów drogą wymiany. 17) Dukat Izabelli, 11 odlewów galwanicznych w srebrze i bronzie z medali, podskarbiówka z r. 1551. 18) Zegar posrebrzany empire. 19) Szafka fornirowana, inkrustowana, z bronzowymi okuciami z pierwszej połowy XIX w. 20) Ramka empire. 21) Krzesioko z XVIII w. 22) Sześć kłódek z XVI i XVII w. 23) Kołowrotek z XVIII w. 24) 12 płyt materyi dawnych. 25) Czepiec mieszczański złotem haftowany. 26) Ornat biały z aplikacjami. 27) Napierśnik żydowski. 28) „Memoriały i rezolucya mennicza z r. 1765“, rękopis.

Wobec tych stosunkowo znacznych zakupów dzieł nowożytnej sztuki, zakup dawnych zabytków musiano ograniczyć tylko do drobiazgów, aczkolwiek Dyrekcyi Muzeum narodowego ofiarowano do zakupu dzieła dawnej sztuki i przemysłu artystycznego pierwszorzędne, które mogłyby być ozdobą nieraz każdego muzeum.

O kompletowaniu bogatego zbioru rycin i monet pomimo nadarżających się licznych sposobności i akcyi nie można było ani myśleć.

DARY.

Obrazy. 1) Władysław Bartynowski: 2 obrazki holenderskie, olejno na drzewie. 2) Stanisław Burzyński: męczeństwo świętej, olejno na płótnie (predella). 3) Karol Gadomski: śmierć ks. Józefa pod Lipskiem, olejno na płótnie. 4) Gustaw Adam jako kurator spadku po ś. p. Sopoćce-Stetkiewiczu: portret nieznanego mężczyzny, olejno na płótnie. 5) Marya Heinrich: scena rodzajowa, przez Smuglewicza, olejno na płótnie. 6) Dr Józef Kownacki: portret kobiety, olejno na tekturze i dwie dziewczynki, olejno na płótnie, przez Kotsisa Aleksandra. 7) Karol Miller: dwa portrety naturalnej wielkości, Karola Miarki i Korzona, olejno na płótnie, przez ofiarodawcę. 8) Włodzimierz Podhorski: portret mężczyzny, olejno na płótnie przez M. Gottlieba. 9) Soczyńska: Chrystus przed Piłatem, olejno na płótnie. 10) Kolekcya obrazów z zapisu ś. p. Dra Karola Szymkiewicza. 11) Prof. Dr Straszewski Maurycy: dwa olejne portrety z zamku wiśnickiego, przedstawiające prawdopodobnie księżniczki Lubomirskie, jeden z XVIII w., drugi z pocz. XIX w. 12) Leon Wyczółkowski: portret Koniuszki, pastelą przez J. Malczewskiego. 13) Stanisław Zarewicz: Chrystus na krzyżu, obraz cechowy, św. Mikołaj,

obraz ruski olejno na drzewie, — dwa stare obrazy na płótnie. Rzeźby, odlewy gipsowe, i t. p. 1) Tomasz Bujas: odrzwia kamienne. 2) E. Fuchs: model gipsowy biustu Warszewicza. 3) Zygmunt Hendel: gotyckie szkarpy z kościoła Maryackiego, odlew gipsowy lewka z kaplicy Myszkowskich. 4) Izba handlowo-przemysłowa: figura Matki B., rzeźba w drzewie polichromowana. 5) Prof. Dr Maciej Jakubowski: miniaturowy model sarko-



Fig. 9.

H. Glicenstein, Biust p. d'Anunzio.

fagu T. Kościuszki na Wawelu. 6) Marya Krasowska: ikonostas polichromowany z XVII w. 7) Ludwik Niezabitowski: fragment festonu z owoców, rzeźbionych w czerwonym marmurze. 8) Księżna Michałowa Radziwiłłowa, spełniając wolę ś. p. męża Michała ks. Radziwiłła: rzeźba drewniana polichromowana z pocz. XVI w. przedstawiająca Chrystusa jadącego na osiołku. 9) C. k. Sąd

Krajowy karny w Krakowie: rzeźby w drzewie, dwie alegoryczne figury kobiece z XVIII w.; putto, kartusz rokokowy. 10) Dr Stanisław Tomkowicz: odlewy gipsowe zworników w kościele OO. Cystersów w Mogile. 11) Henryk Wierciński: „Śpiący amorek“, rzeźba w terrakocie Antoniego Cezika. 12) Zofia z hr. Załuskich Wysocka z synami Stanisławem i Henrykiem: torso rycerza z marmuru, fragment jakiegoś pomnika. 13) Stanisław Zarewicz: antependium z XVII w. rzeźbione w drzewie, 2 fragmenty drewnianych lichtarzy, 5 fragmentów festonów.

Rysunki, akwarelle, miniatury. 1) J. Berezowski: miniatura z portretem Ciechomskiego. 2) ś. p. Leon Dembowski: dwa albumy rysunków Waltera Henryka. 3) Michał Dziewański: 6 rysunków piórkiem i akwarellą pomników w katedrze tarnowskiej. 4) Ludwik Harajewicz: rysunek ołówkiem Lenartowicza, przedstawiający margrabiego Wielopolskiego. 5) Stanisław Kozieradzki: portret W. ks. Konstantego, akwarellą przez A. Orłowskiego. 6) Aleksander Kraushar: miniatura Emmy Frank. 7) Marya Mayerberg: akwarella J. Radwańskiego. 8) Dr Adolf Sternschuss: 4 rysunki, 2 gwasze. 9) Dr Władysław Szajnocha: 2 rysunki, 5 akwarell, sylwetkę mężczyzny wyciętą z papieru. 10) Wiktor Windyk Wittyg: akwarellę.

Miedzioryty, drzeworyty, litografie, cynkotypy etc. 1) Anonim: 1 litografia. 2) Mathias Bersohn: 2 akwaforty i litografie. 3) Dr Ignacy Bett: 1 drzeworyt. 4) Józef Chociszewski: 2 serye kart pocztowych przedstawiających typy ludowe. 5) Ś. p. Leon Dembowski: 2 szytchy Morghena. 6) Prof. Dr Maciej Jakubowski: 1 miedzioryt. 7) Hieronim Łopaciński: 26 drzeworytów, staloryt, heliografura. 8) Leopold Meyet: miedzioryt z XVIII w. 9) Jan Mołęcki: 36 cynkotypów, serya kart sztuki stosowanej. 10) Henryk Otowski: 3 litografie i staloryt. 11) Władysław Pochwalski: 3 miedzioryty, 3 litografie, drzeworyt. 12) J. Excelencya minister Dr Piętał: rycina Millera, „Wnętrze salin wielickich“. 13) Adam Prager: 1 miedzioryt transparentowy. 14) Jan Rokicki: 1 cynkotyp. 15) Dr Adolf Sternschuss: 3 cynkotypy. 16) Dr Władysław Szajnocha: 7 litografij, miedzioryt, drzeworyt, 2 wytlaczanki w papierze, 78 obrazków religijnych. 17) Michał Szyszłowski: album widoków Krakowa (litografie). 18) Józefowa Trzebińska: 5 litografij Piwarskiego. 19) Wiktor Windyk Wittyg: 9 rycin D. Chodowieckiego, 3 według D. Cho-

dowieckiego. 20) Zofia Wołowska: portret T. Jeffersona, rytowany przez Sokolnickiego, według obrazu malowanego przez T. Kościuszkę.

Exlibrisy. 1) Franciszek Biesiadecki: 2. 2) Paweł Ettinger: 38. 3) hr. zu Leiningen Westerburg: 2. 4) Dr Adolf Sternschuss: 2 exlibrisy.

Naczynia i figurki porcelanowe, szklane. 1) Stanisław Łódzia Baranowski: kielich z rznętego szkła z herbami Polski i Litwy. 2) Bierkowska Leona: imbryczek z porcelany koreckiej i 2 figurki porcelanowe w strojach francuskich. 3) Gustaw Soubise Bisier: talerz z porcelany koreckiej. 4) Dr Juliusz Chodacki: półmisek z fabryki w Ćmielowie. 5) Zofia Federowiczowa: filiżankę wiedeńską ze spodkiem i drugą białą empire. 6) Franciszka Redykowa: imbryczek z XVIII w. z porcelany wiedeńskiej i 2 imbryczki empire.

Przemysł artystyczny. 1) Ks. Dr Józef Bąba: zegar brązowy empire, kilimek litewski, antependyum z haftowanym ornamentem, 7 płatów materyi. 2) Bierkowska Marya: jedwabna suknia balowa empire. 3) Bołsunowski K.: oprawa książki z XVIII w. 4) Ks. Brassewicz Dominik: pas polski wyrobu Paschalisa. 5) Chlebowska Ksawera: płat wschodniej materyi. 6) Dobrzański Piotr: cynowa lampa kościelna. 7) Drozdowski Stanisław: dwa cechowe buzdygany brązowe złożone. 8) Górecki Tomasz: ozdobna kuta w żelazie rama na lustro. 9) Heinrich Marya: zegar francuski brązowy złożony i czarno oksydowany na marmurowym postumencie. 10) Hendel Zygmunt: haftowana chusteczka do nosa z pocz. XIX w. 11) Ks. Jakiel: kapa, ornat, ramka, kanon. 12) Prof. Dr Maciej Jakubowski: zegar empire. 13) Kotnowska Marya: kawałek koronki brabanckiej. 14) Kraushar Aleksander: haft z trumny Franka. 15) Lubański Adam: balsaminka brązowa srebrzona. 16) Dr Łoś Jan: rzymska gemma z krwawnika. 17) Małkowska Aleksandra: 3 kawałki materyi. 18) Massalski Leon: tablica erekcyjna dworu w Lelowicach z r. 1762. 19) Męczyński Stanisław: cynowy talerz. 20) Nepros Edward: herb Junosza wyciśnięty na pergaminie (fragment oprawy z książki z XVI w.). 21) Plewczyński Władysław: chorągiew. 22) Pochwalski Władysław: haft jedwabiem na gazie, czepiec mieszczkański, mosiężny krzyżyk ruski, okucie książki gotyckie, 3 klucze żelazne. 23) Ks. Rutkowski

Michał: 3 palle na kielich haftowane. 24) Schwarz Adolf: 14 płatów materyi, kropielniczkę cynową z XVII w. 25) Schwarz Henryk: witraż z kościoła św. Piotra z orłem polskim i herbem Wazów. 26) Schwarz Markus: płat aksamitu. 27) Szołayska Włodzimiera, zabytki z epoki empire: 3 grzebienie szyldkretowe, 2 rogowe, 1 brązowy z imitacją rubinów, szyldkretowa przepaska na włosy. 28) Starzeński hr. Edward: 3 majoliki ze sceną Ukrzyżowania. 29) Dr Tomkowicz Stanisław: 4 kafle polskie. 30) Wierciński Zygmunt: 2 srebrem haftowane koszulki na bursztyny do cybuchów. 31) Wentzel Ignacy: 2 grzebienie rogowe empire. 32) Zarewicz Stanisław: kolekcję materyj dawnych, 10 starych ornatów, kapa, manipularze, 2 velum, 2 cynowe kielichy i patyna, dzwonek brązowy, zamek, dwie lampy wiszące kościelne, fragmenty lamp. 33) Żołnowska Stanisława: pas polski. 34) Jan Bandt: antependium z XVII w.

Wojskowość. 1) Dr Klemens Bąkowski: armatkę wykopaną na Kazimierzu, osadzoną na nowej ławecie. 2) Kazimierzowie i Aniela Bielańscy: ryngraf, szlifę i ładownicę. 3) Henryk Gałęcki: parę epoletów i ryngraf. 4) Gustaw Adam, jako kurator spadku po ś. p. Sopoćce: szpadę marszałkowską. 5) Konrad Korczak Hubicki: szablę grawirowaną z herbami Polski i Litwy. 6) Józef Lorenz: kulę i grot wykopane pod zamkiem lancko-ronskim. 7) Henryk Niewolkiewicz: pistolet skałkowy. 8) Adam Szołayski: nałocnica (wykopalisko).

Ordery, znaki. 1) Konrad Berezowski: krzyż masoński łoży kijowskiej. 2) Gustaw Adam jako kurator spadku po ś. p. Sopoćce: 2 ordery rosyjskie. 3) Stanisława Żołnowska: 2 krzyże Virtuti militari.

Wykopaliska przedhistoryczne. 1) J. Berezowski: urnę wykopaną w okolicy Sławuty. 2) Bołsunowski Karol: 34 przedmiotów z brązu i żelaza, jak noże, igły, fibule, wykopane w Minucińsku na Syberii. 3) Ks. W. Witek: paciorki i inne ozdoby z gliny. 4) Prof. Leon Wyczółkowski: 6 urn i misek glinianych znalezionych w Turwi. 5) Czesław Zapolski: toporek kamienny, znaleziony w Węgrzynowicach.

Monety, medale, pieczęcie, banknoty. 1) Berezowski Konrad: medalik z r. 1516. 2) Dr Bogusz Adam: 5 banknotów francuskich i polskich. 3) Cercha Stanisław: 3 monety. 4) Gli-xelli Władysław: 2 galwanoplastyczne kopie: a) pieczęci ławni-

ków Skalmierza, b) II. pułku jazdy polskiej. 5) Dr Górski Konstanty: medal brązowy bity na cześć stryja ofiarodawcy. 6) Jabłoński Izydor: medaliki religijne. 7) Kłosiński Stefan: szeląg srebrny. 8) Dr Kopera Feliks: 14 krzyżówek (denarów) z XI w. 9) Kowalski Eugeniusz: 2 medaliki z wizerunkiem Gutenberga. 10) Kwiatkowski Roman: 9 monet miedzianych 11) Lazarew Stanisław: obligacya na 500 złp., kwit kasy rządu narodowego (oba papiery z r. 1863). 12) Mostowski Bolesław: tłok pieczęci z powstania r. 1863. 13) Odolaniecki Poczobut: 10 monet Władysława Jagiełły. 14) Plewczyński Władysław: monetę miedzianą. 15) Rokicki Jan: szeląg Jana Kazimierza. 16) Dr Rozenblatt Józef: banknot na 1 rubel srebrem banku polskiego z r. 1858. 17) Sitek Jan: monetkę srebrną. 18) Smolin Aureli, radca ministeryalny: kolekcya medali polskich i austriackich. 19) Dr Sternschuss Adolf: banknot na 2 guldeny. 20) Szkaradek Michał: medal brązowy na pamiątkę trójprzymierza austriacko-prusko-włoskiego, medal zasługi wojskowej z r. 1873, niemiecką monetę miedzianą, medal brązowy wystawy paryskiej r. 1900. 21) Trzebińska Józefowa: 2 monety srebrne i 1 miedzianą. 22) Wiktor Windyk Wittyg: 118 dokumentów szlacheckich, 81 odcisków pieczęci miejskich. 23) Wolski Z.: 15 tłoków pieczęci cechowych. 24) Zielińska Stefanowa: 98 monet polskich i obcych, 13 banknotów z r. 1794.

Dokumenty, rękopisy. 1) Kazimierzowie i Aniela Biełańscy: rękopis z wierszami patryotycznymi z pocz. XIX w. 2) K. Bołsunowski: sumaryusz dokumentów Halicza, rękopis. 3) Karol Gadomski: 3 dokumenty z podpisem księcia Józefa Poniatowskiego i 1 z podpisem Mieroszowskiego. 4) Henryk Gałęcki: książeczka służbowa Jana Mizerackiego porucznika 7 p. p., oraz 3 rozkazy pułkowe. 5) Dr St. Goliński: paszport z roku 1817. 6) Michał Dziewański: Katedra w Tarnowie przez Karola Dziewańskiego (rękopis). 7) Kazimierz Marcinkowski: kolekcya z 500 dokumentów z XVI — XVIII w. 8) Bartosz Roszkowski: 2 listy Traugutta. 9) Aureli Smolin, radca ministeryalny: zbiór aktów odnoszących się do spuścizny po T. Kościuszcze. 10) Towarzystwo opieki nad weteranami wojsk polskich z r. 1830 i 1831: kolekcye listów z wiadomościami biograficznymi, załączanymi przy fotografiach do albumu uczestników powstania listopadowego, ofiarowanego do Muzeum. 11) Anastazy Za-

rembianka: 4 druki Rządu Narodowego z r. 1863. 12) Stanisława Żołnowska: dokument służby wojskowej z r. 1817.

Książki, broszury, mapy. 1) Akademia Umiejętności w Krakowie; a) „Opactwo na łączyckim grodzie“ przez K. Potkańskiego, b) „Studjum nad bullą z r. 1136“ przez St. Zakrzewskiego, c) „Ziemia Michałowska“ przez Kętrzyńskiego. d) Sprawozdania Komisyi do badania historii sztuki w Polsce. 2) Anonim: kilkanaście numerów „Antiquitäten Zeitung“. 3) J. Berezowski: 3 książki. 4) Ignacy Bernstein: Katalog 2 tomowy dzieł treści przyśłowiowej, wchodzących w skład biblioteki ofiarodawcy. 5) Biesiadcki Franciszek: „Liber horarum“ z r. 1508. 6) Blochowa Emilia: komplet prac męża Jana Blocha. 7) Dr Bogusz Adam: a) „Myśli różne o sposobie zakładania ogrodów r. 1808“, b) „Rada dla literatów ze względu na ich zdrowie r. 1790“, c) 7 zeszytów żurnali z pocz. XIX w. d) 4 zdekompletowane zeszyty „Tygodnika“ z r. 1818, e) broszura: Le nouvelliste r. 1815. 8) K. Bołsunowski: a) „Ruskija monetny grywni“ — b) „Przegląd tygodniowy“ z r. 1876. 9) M. Borkowski, księgarnia w Warszawie: a) kolleksya wydawnictw tej księgarni z zakresu poezyi, powieści i nauki — b) 6 tomików różnej treści, wydanych nakładem ofiarodawcy. 10) Chronowski Eustachy: „Tron oczysty Monarchów, Xiążąt y Królów Polskich“ przez Augusta Kołudzkiego. Poznań r. 1707. 11) S. J. Czarnowski: „Jaskinie Wąwozu Korytanii“ i „Jaskinie okolic Ojcowa“. 12) Dr Dobrzycki Henryk: publikacja ilustrowana p. t. „Andriolli“. 13) Dyrekcyja Archiwum aktów dawnych w Krakowie: „Księgi ławnicze krakowskie“. 14) Dyrekcyja kursów im. Baranieckiego: około 400 książek, broszur i czasopism. 15) C. k. Dyrekcyja wydawnictwa książek szkolnych w Wiedniu: „Katalog der Ausstellung kunstgewerblicher Unterrichtsanstalten in St. Louis“. 16) Dr Estreicher Stanisław: „O illuminowanych rękopisach polskich przez M. Bersohna“. 17) Gembarzewski Bronisław: „Wojsko polskie 1807—1814“, przez ofiarodawcę. 18) Jabłonowski Aleksander: Atlas historyczny Rzeczypospolitej polskiej. 19) Ks. Jakiel: dwie książki liturgiczne dawne. 20) J. K. B.: „Wspomnienia o Słucku“. 21) Kurjer Warszawski, Redakcyja: numery pisma z artykułem Rydla o Muzeum narodowem. 22) Ks. Leśniak Franciszek: „Realizm w sztuce“. 23) Marcinkowski Kazimierz: a) Magazyn mód, roczniki 1839, 1843—47, 1849;

b) Porównanie miar i wag przez Kolberga 1838, c) Akademia pobożności, Częstochowa 1722; d) Delicje nieba y ziemi etc. Warszawa 1723; e) Przepisy rachunkowości i postępowania Wydziału skarbowego w Województwach. 24) Markiewicz: Kalendarzyk polityczny z r. 1890. 25) Dr Paderewski: 2 tomy „Kuryera Polskiego“ z lat 1830—31. 26) Pochwalski Władysław: „Perlen der Andacht“ w pięknej oprawie. 27) Prager Adam: „Mowa podczas założenia mogiły T. Kościuszki“ (broszurka). 28) Sadowski Henryk: a) Kalendarz niemiecki z r. 1742 b) „Ordery i znaki zaszczytne w Polsce“. 29) Ks. Słotwiński Stanisław: 5 broszurek treści okolicznościowej. 30) Ks. Sygański J. T. I. „Arendy klasztoru Starosandeckiego“ od XVI, do XVII w. 31) Szlubowski Antoni: „Oda do natchnienia“ przez K. Puchałę z r. 1819. 32) Uziębło Lucyan: „Szkoła kowieńska i wizyta jej Adama Mickiewicza“ (odbitka z Ateneum). 33) Warchałowski J.: „O sztuce stosowanej“. 34) Wiktor Windyk Wittyg: a) Exlibrisy polskie XVII i XVIII w., b) Kalendarzyk kieszonkowy z rycinami D. Chodowieckiego. 35) Wohl Henryk: biblioteka. 36) Zarewicz Stanisław: 20 tomów starych druków liturgicznych.

Fotografie. 1) Anonim: 4 fotografie. 2) Mathias Bersohn: 4 fotografie. 3) Dr Ignacy Bett: 1 fotografię. 4) Adam Łada Cybulski: 7 fotografii. 5) Stanisław Cercha: 10 fotografii 6) Dr Henryk Dobrzycki: Album z fotografiami rysunków Andriollego. 7) Dr Tadeusz Estreicher: daguerotyp Żegoty Paulego i odbitka tego daguerotypu. 8) Ks. Ambroży Federowicz: 2 fotografie. 9) Komitet wystawy metalowej retrospektywnej: 7 fotografii 10) Dr Feliks Kopera: 10 fotografii wykopalisk przedhistorycznych, 31 fotografii z kodeksów i miniatur 152 sztuk fotografii. 11) Ks. Aleksander Maryański: 3 fotografie 12) Władysław Pochwalski: 1 fotografię. 13) Ks. Michał Rutkowski: 4 fotografie kościoła P.P. Bernardynek w Słonimiu. 14) Dr Władysław Szajnocha: fotografia Madonny z obrazu włoskiego. 15) Dr St. Tomkowicz 4 fotografie. Obowiązkowych fotografii przybyło 17.

Pamiątki. 1) Karol Estreicher: szczątki z trumny Leszka Czarnego, pukiel włosów J. I. Kraszewskiego. 2) Ks. Aleksander Maryański: bilety wizytowe ks. W. Kalinki, ks. Z. S. Felińskiego, ks. Adama Słotwińskiego. 3) Oktawia Kurejusz: brosza

z r. 1863. 4) Odolaniecki-Poczobut: pierścień pamiątkowy z powodu śmierci Ks. Józefa Poniatowskiego. 5) Anastazy Zarembianka: chorągiew i 8 kit z piórek do czapek, z powstania r. 1863. 6) Stanisław Zarewicz: 27 kart pośmiertnych uczestników powstania r. 1863.

Etnografia. 1) Jan Bandt: figurka gliniana: kozak na koniu, zegar z drewnianym mechanizmem roboty górala z pod Żywca, „świat“ ze słomy. 2) Cecylia Baranowska: 2 lalki. 3) Bierkowska Leona: kostium kobiety słowackiej, czepiec tiulowy, wstążkę z pierwszej połowy XIX w., koszulkę i gorset dziewczynki z Bro-



Fig. 10.

Ampułki z kościoła Maryackiego w Krakowie.

nowic, biały kaftanik, koszulę kobiecą z Wołynia, gorset czarny dziewczyny z Wielkopolski, model domu góralskiego w Żywcu. 4) Piotr Bojarski: torbę z czerwonej materyi, czapkę z futra i sukna, stół i skrzynię zakopiańską. 5) Stefan Ciastoń: 7 pisanek. 6) Dr Tadeusz Estreicher: kogut z gliny i ptak drewniany. 7) Karol Frycz: 5 misek glinianych i dzban, rydel i łyżnik z Podhala. 8) Józef Górski: palmę używaną w niedzielę palmową w Ciężkowicach, 2 kule gliniane zdobiące niegdyś mur kościoła w Ciężkowicach. 9) Klemensiewicz: 37 pisanek. 10) Edward Lepszy: kobzę. 11) Adam Lubański: 6 pisanek. 12) Helena z Tabiszewskich Morozewiczowa: czepce, staniki, ubrania głowy, z lubelskiego. 13) Józef Pałasiński: dwie gli-

niane figurki. 14) Jadwiga Plewińska: kostyum ludowy z lubelskiego. 15) Rada powiatowa Sokala: dwa kostyумы ludowe z okolic Sokala. 16) Ludwik Puszet: 6 toporków z „emaus“, wiewiórkę drewnianą, modele węglów z Podhala, modele pługa z przed r. 1850 i skrzynki do sieczki. 17) Stanisław Witkiewicz: 4 spinki góralskie brązowe. 18) Waclaw Woysym-Antoniewicz: pistolet wyrobu ludowego. 19) St. Wyspiański: 17 pisanek. 20) Seweryn Udziela: strój głowy kobiety z okolic Olechowic, zegar, modele narzędzi tkackich, 2 palmy, ramki drewniane misternej roboty. 21) Kręcina Franciszek: dwa obrazy religijne pendzla malarza wiejskiego z okolic Żywca.

Varia. 1) Bandt Jan: 3 podkowy i ostrogę wykopane w Grzegórkach. 2) Gołowski Jan: grę w kostkę opartą na dziejach Polski. 3) Gralewski Tadeusz Stanisław: 2 bryły lawy z kości. 4) Hendel Zygmunt: 2 kawałki cegły polewanej z kościoła w Starym Wiśniczu. 5) Jabłoński Izidor: dawne różańce. 6) Kułakowski Teodor: fagot milicyi krakowskiej. 7) Pacanowska Marya: baryłkę szklaną obciągniętą skórą. 8) Rozmuski Tadeusz: lunetę z początku XVII w. 9) Szolajski Adam: kłódkę, 3 podkowy i lufę do strzelby (wykopaliska). 10) Turczański Józef: kostyum mieszcanki z Buczacza. 11) Wróblewski Ignacy: para butów żółtych po wojewodzie mińskim Adamie Chmarze. 12) Zabuda Jan: 2 zęby trzonowe i część kła mamuta, znalezione pod Kętami.

DARY DRA WACŁAWA LASOCKIEGO.

Dar ten Muzeum narodowe mogło dopiero w r. 1904 rozpa-
trzyć i to w dziale rycin. W zbiorze tym ryciny, litografie, drze-
woryty, razem mają blisko 15.000 sztuk, z tego:

portretów	3000	rycin i litografii
widoków	1000	„ „
obrazów świętych	200	„ „
artystycznych rzeczy	500	„ „
map	300	„ „

nadto przeszło 10.000 wycinków z gazet drzeworytów umiesz-
czonych w Kłosach, Tygodniku Ilustrowanym, Bluszczu etc.
mających wysoką wartość jako reprodukcyę dzieł sztuki i ar-

chitektury zwłaszcza artystów polskich, jakoteż jako widok różnych miast, okolic, typy ludowe i materiały ludoznawcze. Dotychczas zdołano zakonserwować, nakleić na kartony, ułożyć, spisać i włączyć do ogólnego zbioru wszystkie portrety i widoki, rytowane i litografowane w liczbie przeszło 4.000 sztuk. Przy połączeniu z głównymi zbiorami okazały się dubletami sztuk blisko 1000, które na żądanie ofiarodawcy odesłano do Warszawy do zbiorów Towarzystwa zachęty sztuk pięknych. Mnóstwo rycin weszło do zbioru ogólnego jako lepiej zachowane egzemplarze, przyczem dublety stanowiące własność Muzeum narodowego ogłoszone zostały na sprzedaż we wiadomościach na r. 1904. Po takim uporządkowaniu zbiory zostaną zapisane do inwentarza, wtedy, gdy biblioteka także urządzoną zostanie, aby cały zbiór razem tworzył jeden wielki rozdział.

Zarząd Muzeum narodowego czuje się w obowiązku podziękować na tem miejscu najserdeczniej wszystkim, którzy w jakikolwiek sposób przyczynili się do rozwoju Muzeum. W pierwszym rządzie słowa podziękui raczy przyjąć Świetna Rada m. Krakowa za tyle dowodów troskliwości o narodową instytucję, następnie prasa polska, która gorliwie popierała starania Zarządu, a wreszcie wszyscy ofiarodawcy. Na tem miejscu składamy również najserdeczniejsze podziękowanie Stowarzyszeniu ślusarzy i ostrogarzy w Warszawie za piękny dar, mianowicie za kratę żelazną do bramy w Domu Matejki.

ZAMKNIĘCIE RACHUNKOWE FUNDUSZÓW
MUZEUM NARODOWEGO
I MUZEUM IM. CZAPSKIEGO ZA ROK 1904.

DOCHODY:	Gotówka.	Papiery.
Reszta kasowa z roku 1903	K 11312·86	K 164·43
Subwencya krajowa z r. 1904	3000·—	
„ rządowa „ „	4000·—	
Za bilety wstępu	11843·78	
Garderoba	557·90	
Ze sprzedaży katalogów	2500·—	
Z atelier fotograficznego	200·—	
Subwencya krajowa za r. 1903	K 6000·—	
„ „ „ 1904 „	6000·—	
Pożyczka z funduszu amortyzacyjnego na uzupełnienie subwencji rządowej	7500·—	
Dotacya z funduszu miejskiego	48049·—	
„ na adaptację Muzeum Czapskich „	9196·42	
Nadzwyczajne dochody	1018·90	
Procent z książeczki Kasy Oszczędności „	5·—	
Ulokowany tenże procent		„ 5·—
Dotacya z funduszu miejskiego w war- tości czynszu na lokal	24000·—	
Dotacya z funduszu miejskiego na opłatę długów zaciągniętych z funduszu amor- tyzacyjnego	35500·—	
<u>Razem</u>	K 170683·86	K 169·43

ROZCHODY:	Gotówka.	Papiery.
Płaca dyrektora	K 4000·—	
„ kustosa	2000·—	
„ odźwiernego	960·—	
„ 2-ch pachołków	800·—	
Umundurowanie	458·40	
Opał	2722·16	
<u>Do przeniesienia</u>	K 10940·56	

	Gotówka.	Papiery.
Z przeniesienia K	10940·56	
Asekuracja „	445·55	
Zakupno dzieł sztuki „	7177·27	
Dyetaryusz „	877·—	
Weterani za straż „	1218·40	
Robotnik „	848·80	
Konserwacja dzieł sztuki „	2840·81	
Biblioteka „	1763·97	
Wydatki kancelaryjne „	1176·79	
„ gospodarcze i wynagr. palacza „	3565·46	
Pracownia fotograficzna „	1247·39	
Wynagrodzenie odźwiernego „	150·—	
„ sprzedającego bilety. . . „	962·30	
Druk katalogów, albumów i reprodukcij „	3024·38	
Podróże w celach pozyskania zabytków	1820·55	
Splata pożyczki funduszowi amort. III ra- ta i % na umorzenie 40000 K . . . „	5120·—	
Sporządzenie inwentarza „	3607·50	
Wystawa zabytków „	651·81	
Szafy i gablotki „	6346·34	
Urządzenie działu rycin „	1307·56	
Jednorazowa remuneracja dla dyrektora i kustosza „	1500·—	
Reszta należności za kaloryfery . . . „	7000·—	
Adaptacja Muzeum im. Czapskiego . . „	9903·37	
Zwrot funduszowi miejskiemu :		
tytułem zwrotu subwencji . K 19000·— za bilety wstępu, garde- robę etc. „ <u>9200·—</u>	28200·—	
Funduszowi miejskiemu wydaje się po- życzkę z funduszu amortyzacyjnego do działu XI „	7500·—	
Lokacja gotówki „	5·—	
Czynsz za lokal „	24000·—	
Funduszowi amortyzacyjnemu na splatę długów „	35500·—	
Reszta kasowa z dniem 31/12 1904 . . „	1983·05	K 169·43
<u>Razem K</u>	<u>170683·86</u>	<u>K 169·43</u>

DOCHODY DOMU I MUZEUM JANA MATEJKI

za czas od 9 Lipca do 31 Grudnia 1904 roku.

A. Czysze	1070	kor.	—	hal.
B. Za wstępy do Muzeum	791	„	—	„
C. Z szatni	59	„	40	„
D. Z „Księgi darów“	94	„	90	„
E. Ze sprzedaży katalogów	110	„	44	„
F. Dochody nadzwyczajne	377	„	44	„
			<hr/>	
Razem	2503	kor.	18	hal.

ROZCHODY

za czas od 9 Lipca do 31 Grudnia 1904 roku.

A. Płace służbowe	777	kor.	10	hal.
B. Kancelarya, stemple, portorya, frachty	51	„	47	„
C. Utrzym. porządku i wydatki gospodarcze	52	„	42	„
D. Oświetlenie	56	„	29	„
E. Nabytki i urządzenia	176	„	35	„
F. Podatki	224	„	84	„
G. Telefon { taksą 180 kor. }	205	„	—	„
{ za użycie 25 „ }				
H. Kamienica i adaptacye	959	„	71	„
			<hr/>	
Razem	2503	kor.	18	hal.

Sprawozdanie niniejsze przyjął Komitet Muzeum narodowego do wiadomości na posiedzeniu dnia 23 czerwca 1905 r.

Dyrekcya Muzeum narodowego

Dr Feliks Kopera.

ERRATA.

Na str. 22, wiersz 23 od góry *zamiast*: W. i Ł. Stwosz *ma być* Wit Stwosz.

