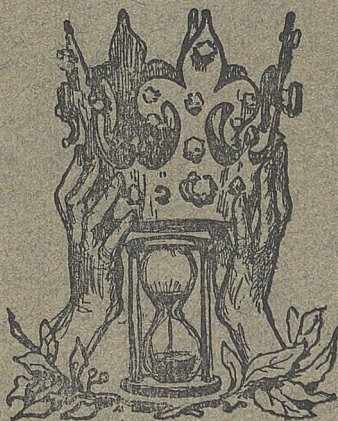


2657

4253

SPRAWOZDANIE
DYREKCJI
MUZEUM NARODOWEGO
W KRAKOWIE

ZA ROK 1905.



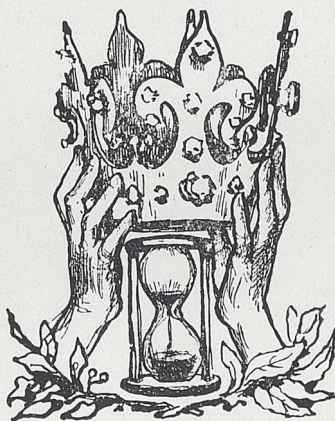
W KRAKOWIE
NAKŁADEM MUZEUM NARODOWEGO
W DRUKARNI UNIwersYTETU JAGIELLOŃSKIEGO, POD ZARZĄDEM JÓZEFA FILIPOWSKIEGO.
1905.



4253

SPRAWOZDANIE
DYREKCYI MUZEUM NARODOWEGO
W KRAKOWIE

ZA ROK 1905.



W KRAKOWIE
NAKŁADEM MUZEUM NARODOWEGO
W DRUKARNI UNIwersYTETU JAGIELLOŃSKIEGO, POD ZARZĄDEM JÓZEFA FILIPOWSKIEGO.
1905.



Fig. 1.

Z wystawy ceramiki i tkanin.

Rok 1905 zapisał się w historii Muzeum narodowego doniosłym faktem. Najmiłościwszy Monarcha najwyższym pismem odręcznym skierowanem do Namiestnika kraju, hr. Andrzeja Potockiego, raczył oświadczyć, iż zezwala, aby Zamek na Wawelu — urządzony został na rezydencję monarszą, życzy sobie wszakże zarazem, aby przy tem odpowiednią część zamku przeznaczono na muzeum sztuki i pamiątek historycznych. Stósownie do tego życzenia Monarchy, uchwalił Wysoki Sejm krajowy przeznaczyć Zamek na Wawelu w części na rezydencję cesarską a w części na Muzeum narodowe. W ten sposób przypadnie Muzeum narodowemu w udziale zabytkami dawnej sztuki i pamiątkami historycznymi przyozdobić komnaty dawnej siedziby królów i przystroić ich wnętrze tym blaskiem naszej kultury i sztuki, który jako szczątki dochował się jeszcze i został własnością Muzeum narodowego.

Przeznaczenie części zamku na Muzeum narodowe pobudzi bardzo ofiarną publiczność, która niezawodnie dążyć będzie do

jak najwspanialszego przyozdobienia dawnymi zabytkami siedziby królów polskich.

Już w r. 1905 dzięki takiemu przeznaczeniu Wawelu, Muzeum narodowe otrzymało dwa wybitne dary. Jeden dar to galeria im. Łozińskich, złożona z dzieł dawnych, obcych, głównie weneckich malarzów. Ściany zamku królewskiego przyozdabiały nie tylko dzieła miejscowych artystów, ale także pierwszorzędne utwory artystów obcych, które zaspokajały kulturalne potrzeby



Fig. 2.

Z wystawy ceramiki i tkanin.

dworu, a które dziś będą świadectwem stosunków z całą cywilizacją zachodu. To też dar ten przeznaczony na Wawel bardzo był dla Muzeum narodowego pożądany.

Pierwszorzędną wartość ma dar pani Heleny z Dąbcańskich Budzynowskiej uzyskany także w r. 1905. Zbiory te oprócz obrazów, rzeźb i zabytków przemysłu artystycznego, ozdobnie oprawionej biblioteki, co wszystko nadaje się do upiększenia i ożywienia komnat królewskich na Wawelu, bo komnaty te powinny zachować charakter dawnej królewskiej rezydencji, przynoszą

nadto Muzeum narodowemu bardzo bogatą kolekcję haftów i prześlicznych tkanin. Wiadomo powszechnie jak wielką rolę w przyozdabianiu zamku królów polskich odgrywały tkaniny, materye, arrasy i gobeliny, to też dar p. Heleny z Dąbczańskich Budzynowskiej ma pierwszorzędną doniosłość dla przyozdobienia Zamku na Wawelu. Kolekcya cała wejdzie w skład zbiorów Muzeum narodowego po wieczyste czasy jako zbiory im. Dąbczańskich i na zawsze służyć będzie ku ozdobie Zamku królewskiego.



Fig. 3.

Z wystawy ceramiki i tkanin.

Jak Muzeum narodowe w ostatnich trzech latach, dzięki ofiarności publicznej wzbogaciło się dziełami sztuki i zabytkami kultury, najlepiej świadczą wspaniałe dary całych kolekcji, które Muzeum w tym czasie otrzymało: r. 1903 dar kolekcji im. Emeryka hr. Hutten Czapskiego, kolekcya Dra Wacława Lasockiego, r. 1904 Dom Matejki, r. 1905 galerya Łozińskich i zbiory p. Heleny z Dąbczańskich Budzynowskiej.

Jeśli Muzeum narodowe w dalszym ciągu tak wzbogacać się będzie, stanie się wielką instytucją, godną tego stanowiska, ja-

kie ma w dziejach cywilizacji nasz naród i godną takiego pomieszczenia, jakie jej wyznaczyła wola Monarchy i uchwała Kraju.

WYSTAWY.

Wystawa retrospektywna drukarska, urządzona na parterze w pałacyku Czapskich, początkiem swym sięga jeszcze 1904 roku. Otwarta jednak przy samym jego końcu, bo 24 grudnia, musi być już policzona do roku następnego. Inicytatywę do niej dało Towarzystwo polska sztuka stosowana, które równocześnie zorganizowało na piętrze tegoż pałacyku wystawę nowych druków, reprodukcji i innych dzieł sztuki drukarskiej. Wystawa więc jedna była uzupełnieniem drugiej, a Dyrekcyja nie żałowała trudów i kosztów, aby ta wystawa retrospektywna wypadła jak najlepiej. Materiału do niej było obficie w samym Muzeum Czapskich, którego biblioteka bogata jest w cenne inkunabuły, w druki XVI i XVII w., we wspaniałe i rzadkie wydawnictwa wieków późniejszych. Aby dać pogląd na dzieje sztuki drukarskiej u nas, urządzono tę wystawę poglądowo chronologicznie, zapoznając zarazem publiczność z różnymi firmami drukarskimi po różnych miastach polskich rozsianymi. Poczynając więc od najstarszych, z XV wieku pochodzących druków krakowskich, wystawione były kolejno okazy najwspanialsze druków wszystkich znanych i dających się zebrać firm polskich. Wśród tych ostatnich zwracały uwagę księgi officyn Fiola, Hallera, Vietora, Unglerów i Scharfenbergerów krakowskich z XV i XVI wieku pochodzące, dalej Sie-



Fig. 4.

Z wystawy ceramiki i tkanin.

beneicherów, Łazarza Andruszowicza i Andrzeja Piotrkowczyka, z Krakowa z XVI i XVII w. Oficyny prowincjonalne zastąpione były między innymi tak rzadkimi dziełami jak są druki polskie z Królewca, Gdańska i Warszawy z XVI w. oraz z Zamościa, Dobromila, Kalisza, Lublina etc. z XVII wieku. Nadto wystawiono między innymi takie dzieła jak Biblię Radziwiłłowską, druki sewilskie Marcina Połaka, mszały, wrocławski, krzyżacki i Kartuzów z XV w. Z pism zaś późniejszych warto wymienić panegyryki, mowy, afisze teatralne i pisma peryodyczne z XVIII wieku.

Osobny dział na wystawie tworzyły oprawy książek, stanowiące pod wielu względami ciekawy przyczynek do historii sztuki w Polsce. Oprawy inkunabułów z XV w. zwracają uwagę swymi jeszcze gotyckimi ornamentami i potężnymi okuciami narożników w przeciwieństwie do opraw renesansowych, wypełnionych groteskami, figurami i medalionami. Wśród opraw XVII wieku znalazła się jedna ze srebrnego filigranu wyrobiona, późniejsze zaś oprawy poznać po herbie i literach ówczesnego właściciela. Zarząd wystawy wystarał się nadto o małą starą prasę drukarską, o parę globusów i pulpit średniowieczny, pragnąc przez te akcesoria nieco zbliżyć oddaloną od nas przeszłość. Do uświetnienia tej wystawy przyczyniła się Biblioteka Jagiellońska, z której, dzięki uprzejmości Zarządu, wypożyczono znaczną ilość nader cennych i rzadkich druków.

Wystawa nowożytnych tkanin i wyrobów ceramicznych. Ostatnia w szeregu wystaw czasowych, urządzanych staraniem Dyrekcyi w pawilonie w Muzeum hr. Czapskiego „Wystawa nowożytnych tkanin oraz wyrobów ceramicznych“ była niejako dopełnieniem i uzupełnieniem urządzonej w zeszłym roku wystawy starej porcelany. Celem jej było z jednej strony zestawienie nowożytnej produkcji ceramicznej z wyrobami dawnymi, z drugiej zapośredniczenie pomiędzy producentami a konsumentami. Czas jej trwania przez miesiąc czerwiec, lipiec i sierpień naznaczonym został wówczas jeszcze, kiedy nie można było zupełnie przewidzieć ruchu politycznego i socjalnego w Królestwie Polskiem, nie winą zatem było Komitetu, że udział firm zakordonowych w tej wystawie nie wypadł tak, jakby to rozwojowi tych gałęzi przemysłu w Królestwie Polskiem odpowiadało. Pomimo jednak zwłknięcia w założeniu całego przedsięwzięcia, nie można go bynajmniej zaliczyć do nieudanych. Wystawa bowiem zgro-

madziła prawie w komplecie firmy krajowe i dała, jeśli nie wyczerpujący, to przynajmniej dość dokładny przegląd tego, co w zakresie artystycznej ceramiki i tkactwa kraj nasz produkuje. I tak, dała ona szerszym kołom przegląd wyrobów porcelanowych dzisiejszego Ćmielowa, wykazujący, że fabryka ta opierając się wciąż jeszcze o tradycje najświetniejszych swych czasów, wytwarza rzeczy piękne i wysoce artystyczne; — wykazała dalej, że z wyrobów majolikowych może się słusznie szczycić firma



Fig. 5.

Lapidarium.

J. Niedźwieckiego i Ski w Dębnikach pod Krakowem, że Jan Lewiński we Lwowie i kraj. szkoła garncarska w Kołomyi mogą zadowolnić wybredne nawet wymagania, pierwszy swymi wędzudami, druga wyrobami t. zw. kołomyjskiej majoliki, opartej w swem zdobnictwie na pierwiastkach ludowych.

Dział tkanin nie pozostał bynajmniej za poprzednim w tyle. Makaty buczaćkie, kilimy, dywany, hafty świeckie i liturgiczne — wszystko to złożyło się na całość barwną i zajmującą. W dziale tym największą zwróciły na siebie uwagę obrazowe makaty art.

mal. p. Rychter-Janowskiej (wykonane techniką aplikacji) a najlepszym dowodem uznania ich wartości, było zakupienie kilku okazów do muzeów techniczno - przemysłowych w Bernie Morawskim i Chrudzimie, dokonane przez dyrektorów tychże instytucji podczas pobytu w Krakowie.

Osobną salę na wystawie zajęły wyroby „Towarzystwa polskiej sztuki stosowanej“. Działalność tego Towarzystwa zanadto znana jest skądinąd, aby trzeba było tu o niej szerzej się rozwodzić.



Fig. 6.

Lapidaryum.

MUZEUM IMIENIA EMERYKA HR. HUTTEN-CZAPSKIEGO.

Rok 1905 zastał dom i Muzeum im. Emeryka hr. Czapskiego prawie zupełnie jeszcze w takim stanie, w jakim z rąk ofiarodawców wyszły. Dlatego też należało czemprowadzić zbiory te tak liczne, przynajmniej w części wystawić, aby raz umożliwić do nich dostęp publiczności. Zaczęto od monet i medali polskich, jako od głównej części zbioru. Przeznaczono na nie dużą parterową salę w Muzeum i wystawiono blisko 3000 sztuk ($\frac{1}{4}$ ca-

łego zbioru) na czterech dużych stołach i w jednej czworobocznej gablocie. Urządzenie zaś tej wystawy przeprowadzono w ten sposób, aby na oryginalnych okazach wykazać rozwój mennictwa w Polsce od czasów Mieszka I aż do powstania 1864 r., czyli w okresie dziewięciu wieków. Osobno zaś wystawiono medale królów i znakomitych ludzi w Polsce, od początku renesansu, a skończywszy na medalach najnowszej doby, aby przez to uwiidocznidź rozwój tej gałęzi sztuki plastycznej u nas i przez medale przypomnieć ważne i doniosłe nieraz wydarzenia dziejowe.

Drugim nader ważnym działem w zbiorach są pieczęcie, dokumenty i autografy. Dla nich przeznaczono mały pokój łączący Muzeum z domem dawniej mieszkalnym, który jednakże prawie w całości zbiorami muzealnymi zajęty został. W trzech pokojach parterowych urządzono wystawę, biuro i pracownię; tę ostatnią zajęto prawie wyłącznie na ryciny, których kolekcja w tym roku nadzwyczaj się rozszerzyła. Zbiór ten rycin, dotychczas w zamknięciu będący i nieprzystępny, musiał znaleźć obecnie odpowiednie dla siebie miejsce. Powiększony rozmaitymi darami i zakupnami, przedstawia się obecnie jako największy zbiór rycin w Polsce, który śmiało do pierwszych tego rodzaju kolekcji zaliczyć można. Główny nacisk kładzie się zawsze w nim na rzeczy polskie, zwłaszcza na portrety, jako najbardziej publiczność obchodzące. Z pośród nich wybrano też kilka seryj i wystawiono w ramach, wiatrakach i gablotach w dużej sali parterowej pałacyku. Jest to galerya królów i królowych polskich, galerya znakomitszych osobistości z XVII wieku, kilka portretów założycieli Muzeów i bibliotek polskich, wreszcie kilka widoków dawnych miast polskich. W tej samej sali pomieszczono nadto gabloty z pasami, szkłem, porcelaną i innymi zabytkami przemysłu artystycznego oraz pamiątkami po założycielu ś. p. Emeryku hr. Czapskim.

Sala muzealna na piętrze pozostała z tem samym, co dawniej urządzeniem, wystawiono tylko w jednej z gablot tłoki, pieczęcie miast i urzędów dawnych polskich. Sale zato w pałacyku, w których w zeszłych latach urządzano sporadycznie wystawy, zmieniły zupełnie swój wygląd i przeznaczenie. Już dla ostatniej porcelanowej wystawy zwiększono środkową salę przez wyrzucenie ściany od strony przedpokoju, a do drugiej sali, też w środku leżącej wprowadzono górne światło. Po odczyszczeniu i odma-

lowaniu kilku innych sal przystąpiono do głównego dzieła, do urządzenia galeryi obrazów obcych mistrzów.

Brak takiej publicznej galeryi dawał się już od dawna u nas odczuwać. Ogół poprzestać musiał na reprodukcjach lub na małych wystawach raz na kilka lat w Towarzystwie Przyjaciół sztuk

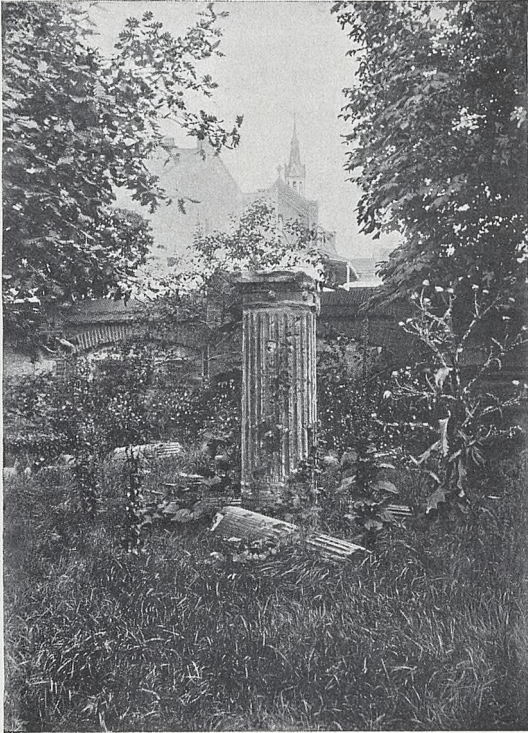


Fig. 7.

Lapidaryum.

pięknych urządza-
nych. Z drugiej zaś
strony gromadziło
się w Muzeum z bie-
giem czasu dosyć
sporo dzieł obcej
sztuki, nie polskiej,
która jako taka tyl-
ko prowizorycznie
miejsce w Sukien-
nicach zajmować
mogła. Stworzenie
osobnej dla tych
przedmiotów gale-
ryi przyspieszyły
i zadecydowały dwa
prawie równocze-
sne fakty: zapis
obrazów ze zbioru
Dra K. Szymkiewi-
cza i ofiarowanie
do Muzeum galeryi
obrazów po śp. Ed-
mundzie Łozińskim
ze Lwowa. Te dwa
dary składające się

wyłącznie z obrazów, stanowią też główną część otwartej świeżo galeryi. Weszły do niej jednak także i dawniej ofiarowane obrazy i rzeźby przez W. Osławskiego, S. Helzłową, tak że razem utworzyła się galerya, nie mająca jeszcze pretensyi do pierwszorzę-
dnej, ale zawsze zawierająca parę dobrych rzeczy n. p. Madonnę Vivariniego, dwa duże obrazy Alessandra Magnasco, głowę Van Dycka, dwa bardzo ładne krajobrazy Longhiego i inne, przypominające nazwiska takich mistrzów, jak Giovanni Bellini, Tie-

polo, Rafael Mengs, Franc Mieris młodszy, Egbert van der Poel, Hondecoeter, Huysmans, Łukasz Cranach młodszy i w. i. Z pośród rzeźb należy wymienić wspaniałą medalion z białego marmuru z portretem własnym Canovy, który ofiarowany przez artystę Waleryi hr. Tarnowskiej, dostał się z daru marszałka hr. Tarnowskiego do Muzeum Narodowego. W urządzeniu tej galeryi, liczącej sto kilkadziesiąt obrazów, trzymano się o ile możliwości przyjętego ogólnie systemu, aby obrazy jednej szkoły razem zebrać. W tej myśli przeznaczono też osobne pokoje na dzieła sztuki włoskiej, holenderskiej, francuskiej i niemieckiej.

Osobną salę musiano jednak zarezerwować na przedmioty zupełnie innego rodzaju. Z początkiem roku, kiedy w Królestwie i Rosyi zaczęły się na większą skalę grabieże i napady i wiele osób z tego powodu przyjeżdżało tutaj, wydała Dyrekcyja Muzeum Narodowego odezwę wzywającą wszystkich tych z Królestwa, którzy posiadają jakiegokolwiek zabytki dawnej sztuki i kultury, aby je na czas krytyczny złożyli w depozyt w Muzeum Narodowym. Przez to uniknęłoby się nietylko ewentualnego rabunku mienia, ale i zabytki te ochroni tym sposobem od zagłady. Odezwa ta poskutkowała i już wkrótce przyjęło Muzeum w depozyt duże zbiory familijne pp. Poleskich, w większej części pochodzące od hr. Szembeków, a obejmujące wspaniałą zastawę srebrną stołową, bardzo kosztowne biżuterie i wśród innych skrzynkę hebanową z mozajką włoską i półszlachetnymi kamieniami wysadzaną, mającą pochodzić jeszcze od Katarzyny Medycejskiej. Zbiory te pomieszczono w owej osobnej sali odpowiednio udekorowanej. W końcu ozdobiono także klatkę schodową portretami hetmanów polskich naturalnej wielkości, pochodzącymi z daru Wiktora Osławskiego, które tam nader odpowiednio zajęły miejsce i wcale dobrze z całością się harmonizują.

Prace te wyżej wymienione, miały na celu otwarcie zbiorów dla publiczności, bynajmniej jednak nie przedstawiają całokształtu usilnej i wyłożonej w rozmaitych kierunkach pracy zarządu. Żmudną wewnętrzną pracę kancelaryjną, która stanowi zawsze podstawę do wystąpienia na zewnątrz, prowadzono w tym roku ze zdwojoną energią i pośpiechem. Inwentaryzację monet i medali, układanie rycin i litografii, wydzielanie i drukowanie katalogu dubletów jednych i drugich, prowadzi się i prowadzić będzie bez końca w obec ciągłego wzrostu tych zbiorów. Do tego

w tym czasie skoncentrowano w Muzeum im. Czapskich całą prawie bibliotekę muzealną, wynoszącą już kilkanaście tysięcy tomów i w dalszym ciągu pracowano nad ułożeniem książek z daru Dra Wacława Lasockiego pochodzących. Urządzenie całej bibliotecznej i urządzenie odpowiedniej czytelnicy musiano jednak zostawić na rok najbliższy.

W końcu zaznaczyć należy, że dla konserwacji rycin, obecnie w Muzeum Czapskich skoncentrowanych, urządzono osobną pracownię introligatorską i sprowadzono świeży nakład kartonu i bibułki do rycin, a nadto ryciny pod względem artystycznym wyżej stojące, oprawia się w passepartout dla zmniejszenia tarcia. W tej samej pracowni robi się też odlewy gipsowe z monet, medali a przede wszystkim z pieczęci miejskich do wydawnictwa: „Pieczęcie miast polskich“.

Ogród i urządzone w nim lapidarium jest przedmiotem następnego rozdziału:

LAPIDARYUM.

Stare architektoniczne fragmenty i szczątki rzeźb, wyrzucone podczas przebudowy domów krakowskich, gromadzono od lat wielu w Barbakanie bramy floryańskiej. Miejsce nie było jednak do tego celu odpowiednie, to też z chwilą, kiedy Barbakan oddano w zarząd Dyrekcyi Muzeum Narodowego, przeniesiono te fragmenty do ogrodu Muzeum Czapskich i urządzono tam t. z. *lapidarium*. Za granicą już oddawna istnieją przy muzeach lapidaria, mają je między innymi muzea: germańskie w Norymberdze i Cluny w Paryżu. Na wstępie do ogrodu ustawiono gotycką bramę z XV w., przeniesioną z jednego z domów przy ul. Floryańskiej, nieco dalej gotycki pinakel z kościoła N. P. Maryi, bramę z hotelu Saskiego (wiek XVII) i t. p. Wzdłuż pałacyku ustawiono renesansowe kolumny z domów krakowskich; w narożnikach ogrodu wybudowano dwa podcienia o motywach zaczerpniętych z ludowego drewnianego budownictwa na pomieszczenie cenniejszych fragmentów a mur przyozdobiono szeregiem kartuszków, festonów kamiennych, tablic nagrobkowych i t. p. Postarano się również o odpowiednie tło dla tych zabytków, przekształcając odpowiednio cały ogród, aby podnieść nastrój tego cmentarzyska dawnej rzeźby i architektury.

Materyał umieszczony w ogrodzie, zostanie niebawem dokładnie skatalogowany.

DOM I MUZEUM JANA MATEJKI.

Oddany w zarząd Dyrekcyi i w roku zeszłym złączony z Muzeum Narodowym, Dom Jana Matejki wykazał również, acz nieznaczny, postęp w porównaniu z rokiem poprzednim. Zwiedziło go ogółem w ciągu 1905 roku 3000 osób a mianowicie:

2625 osób za wstępem po 60 hal., co czyni	1575·00 Kor.
137 " " " " 20 " " "	27·40 "
216 " " " " 10 " " "	21·60 "
<hr/>	<hr/>
r. 2978 osób za ogólną opłatą	1624·00 Kor.

Doliczywszy do powyższej liczby 22 osoby, które przedłożyły t. zw. bilety bloczkowe, uprawniające do zwiedzania wszystkich z Muzeum Narodowym związanych instytucji, otrzymamy ogólną sumę rocznej frekwencji **3000 osób**, a więc cyfrę, jaką Dom Matejki od czasu swego istnienia poszczycić się dotąd nie mógł.

W wyższym jeszcze stopniu niż dochód ze wstępów, podniosły się dochody z szatni (o 57·10 Kor.), ze sprzedaży katalogów (o 168·56 Kor.) i z księgi darów (o 58·30 Kor.), natomiast dochody nadzwyczajne (339·60 Kor. w porównaniu z 349 koronami w roku zeszłym) i dochód z czynszów utrzymały się w dotychczasowej swej wysokości i złożyły się na ogólną sumę dochodów instytucji w kwocie 5096 Kor. 30 hal., który to dochód nie obejmuje subwencji władz politycznych jakoto Sejmu, Gminy m. Krakowa i Lwowa.

Dzięki tak znacznie podniesionym dochodom Dom Matejki nie jest i nigdy nie będzie ciężarem macierzystej swej instytucji, t. j. Muzeum Narodowemu a jeżeli nie wykazuje jeszcze dotychczas zysków, to jedynie dlatego, że wymaga ciągle jeszcze pewnych ulepszeń i wkładów. Oprócz zobowiązań wynikłych z zaprowadzenia adaptacji zeszłorocznych, których nie można było pokryć dochodami zeszłorocznymi, przybyły nowe wydatki spowodowane dalszem uporządkowaniem klatki schodowej a mianowicie przerobieniem łoży portyera i biletera na I piętrze Domu.

Przez wybicie arkad złączono tę lożę z przedsionkiem I piętra a ozdobiwszy ją piękną boazeryą i zwierciadłami, uzyskano nie tylko należyte pomieszczenie na szatnię, lecz także rodzaj westibulu, którego brak w Domu Matejki tak gwałtownie odczuć się dawał. Równoczesne założenie automatycznych zatrząsków przy bramie wchodowej umożliwiło nawet w zimie niezamykanie drzwi prowadzących z klatki schodowej do poszczególnych sal, przez co uzyskano więcej światła i powietrza oraz tak ważną ze względów estetycznych wolną przestrzeń dla oka. Oprócz powyższego dokonano także wentylacji klatki schodowej przez wybicie okna w górnej części klatki, oraz starannej reperacji cynkowego dachu i rynien.

Konieczne te adaptacje uszczuplić musiały z natury rzeczy wkłady w innym kierunku i tem się tłumaczy, że dział nabytków do Muzeum Matejki wykazuje dwa zaledwo przedmioty: 1) fotografię (platinotypię) z obrazu „Rejtan“ i 2) bardzo piękny, bronzowy i grubo pozłacany krzyż romański z XII wieku, będący niegdyś własnością Mistrza, za kwotę 300 koron. Krzyż ten wymagał odpowiedniej oprawy i stelarza. Ten ostatni wykonała zaszczytnie znana pracownia ślusarska p. Adama Staszczyka po cenie kosztów za co Zarząd Muzeum składa Mu niniejszem serdeczne podziękowanie.

Dwie ubikacje włączone w roku zeszłym do Muzeum, zapełniono w ten sposób, że przeniesiono pewną ilość rysunków i kartonów Matejki z Muzeum Narodowego, oraz przyjęto w depozyt kilkanaście utworów Matejki, ukrytych w zbiorach p. Maryana Gorzkowskiego a temsamem trudno dostępnych dla ogółu. Następstwem przyjęcia tego depozytu było wydanie dodatkowego katalogu.

Winniśmy tu wspomnieć o jednej jeszcze publikacji, która stoi już poniekąd w związku z zapowiedzianymi przez Dyrekcyę w zeszłorocznym sprawozdaniu wydawnictwami artystycznymi, t. j. o kartach Matejkowskich. Są to ilustrowane karty, których treścią są faksymilia oryginalnych rysunków Matejki przechowywanych w zbiorach Domu. Karty te wykonane sposobem heliografury, oddają ładząco wiernie oryginały i jako takie posiadają wartość prawdziwie artystyczną. Wskutek użycia najsubtelniejszej, ale też i najdroższej techniki, karty te nie mogą liczyć na większy, masowy zbyt w świecie handlowym, mimo to jednak

rozchodzą się w dość znacznych ilościach wśród amatorów i znawców a spotykają się niezawodnie z wielkim pokupem w Warszawie, gdzie już akcja w tym kierunku została rozpoczęta i dobre rokuje rezultaty.

KONSERWACJA.

Obrazy w dalszym ciągu konserwował p. Władysław Pochwalski w pracowni muzealnej. Wymienimy tu tylko najważniejsze jako to: obraz św. Izydora, malowidło cechowe, kraj-obraz Szermentowskiego, ikon św. Mikołaja, cztery portrety Pocijów. Z obrazów obcych mistrzów, które znajdują się w zbiorach Muzeum im. Hutten-Czapskiego, restaurowano: Koguty, Hondecoetera (?), Brzeg morski Verneta (?), 2 portrety z warsztatu Cranacha, portret Graffa, Madonnę Belliniego (?), dwie małe sceny rodzajowe szkoły holenderskiej, Pożar van den Bourgha, Mosty Salwatora Rosy (?).

Rzeźb oraz zabytków przemysłu artystycznego i książek w roku bieżącym restaurowano znacznie mniej. Wspomnieć tu należy o gruntownej restauracji rzeźby drewnianej ze Gdowa, przedstawiającej Chrystusa klęczącego. Natomiast ze znacznym nakładem zakonserwowano kolekcję rycin. W tym celu sprowadzono 5000 arkuszy kartonu, naklejono około 3000 rycin w miejscowej pracowni introligatorskiej oraz zakupiono 25 sztuk tek różnego formatu na przechowanie utrwalonych rycin. Największe i najcenniejsze ryciny wystawiono w ramach za szkłem. Podobnie konserwowano autografy; wystawiono je na osobnych stołach i nakryto lustrowymi szybami. Autografy królów i sławnych osobistości wywieszono w ramach pod szkłem.

WYDAWNICTWA.

W ciągu r. 1905 wydano I zeszyt publikacji p. t. Katalog pieczęci miast polskich przez Wiktora W. Wittyga; drugie wydanie Katalogu obrazów i rzeźb Muzeum Narodowego (w. XIX); Katalog wystawy ceramicznej. Nadto wydano 5 kartek korespondencyjnych z reprodukcjami według dzieł sztuki, znajdujących

się w Muzeum Narodowym, a mianowicie 3 światłodruki według „Sielanki“ Pruszkowskiego, „Pochodni Nerona“ Siemiradzkiego i biustu kobiecego Laszczki, dalej 2 heliogramy według projektu na pomnik Adama Mickiewicza przez Kurzawę i „Gładyatora“ Welońskiego. Na ukończeniu druk katalogu zabytków XVIII w., ułożonego przez p. Helenę d'Abancourt i katalogu tkanin przez Dra Emanuela Świeykowskiego.

PRACE NAUKOWE.

Urzędnicy Muzeum narodowego brali w r. 1905 udział w ruchu naukowym i ogłosili następujące prace:

Dr Feliks Kopera: *„Miniatury rękopisów polskiego pochodzenia w Bibliotece publicznej w Petersburgu“*. Wiek XV do XVI. Kraków. Akademia Umiejętności, 1905 r.

Tenże: *„Materiały do inwentaryzacji zabytków sztuki i kultury w Polsce“*. *„Wiadomości numizmatyczno-archeologiczne r. 1905“*.

Tenże: *„Krakaus Kunstentwicklung“ w Maehrisches Gewerbemuseum Mitteilungen 1905*.

Julian Pagaczewski: *„Obraz z XVI w. w klasztorze OO. Kamedułów na Bielanach“*. Sprawozdanie Komisji Akademii Um. do badania historii sztuki w Polsce.

Tenże: *„Posążki Madonny Jackowej w Przemysłu i Krakowie“*. Tamże.

Tenże: *„Obraz „Ś. Rodzina“ w klasztorze OO. Franciszkanów w Krakowie“*. Tamże.

Tenże: *„Nagrobek Uchańskiego w Łowiczu i dzieła rzeźbiarskie Jana Michałowicza“*. Tamże.

Maryan Gumowski: *„Portrety Kościuszki“*. „Tydzień“ lwowski oraz w osobnej odbitce.

Tenże: *„Sztuka ludowa a numizmatyka“*. Wiadomości numizmatyczno-archeologiczne. Nr. 62.

Tenże: *„Monety węgierskie w polskich wykopaliskach XI w.“* Numizmatikai Közlöny. Zeszyt IV. Rok 1905.

Tenże: *„Wykopaliska monet polskich z X i IX w.“* Rozprawy Wydziału hist.-filozof. Akad. Um.

Tenże: *„Wykopalisko pod Bochnią“*. Wiadomości numizmatyczno-archeologiczne. Nr. 63.

Tenże: „*Wykopalisko Ciechanowskie.*“ Wiadomości numizmatyczno-archeologiczne. Nr. 64.

ZAKUPNA.

1) Obraz olejny J. Szermentowskiego. 2) 21 kopii akwarelowych z polichromii kaplicy Świętokrzyskiej na Wawelu, zdjętych podczas restauracji. 3) Dwa rysunki ołówkiem A. Grottgera. 4) Szkicownik Pruszkowskiego. 5) Kolekcja kartonów akwarelowych treści etnograficznej. 6) Krzyż romański, niegdyś własność Matejki (dla Muzeum Matejki). 7) Trzy oprawy książek z XVI wieku. 8) Porcelana z Korca, Baranówki, Ćmielowa, Lubartowa i Łomży. 9) Dwa lichtarze srebrne z XVIII w. 10) Pistolet z r. 1813 z cyfrą S. A. 11) Medal Stefana von Holland z portretem Zygmunta Augusta z r. 1561.

Nadto zapłacono z kwoty 2000, kor. przeznaczonej na zakupno dzieł sztuki i zabytków, raty za nabyte poprzednio przez Komitet Muzeum narodowego obrazy.

FREKWENCYA MUZEUM NARODOWEGO.

Statystyka przedstawia się jak następuje:

	w dni powszednie	osób	w święta	osób
W styczniu . . .	w dni powszednie	299	w święta	577
„ lutym . . .	„	327	„	617
„ marcu . . .	„	373	„	911
„ kwietniu . . .	„	559	„	918
„ maju . . .	„	935	„	1480
„ czerwcu . . .	„	2035	„	3069
„ lipcu . . .	„	1330	„	1674
„ sierpniu . . .	„	1753	„	2591
„ wrześniu . . .	„	1162	„	1990
„ październiku . . .	„	641	„	1800
„ listopadzie . . .	„	449	„	1087
„ grudniu . . .	„	373	„	1297

Ogółem w dni powszednie 10236 w święta 18011 osób

Muzeum narodowe w Sukiennicach zwiedziło więc w 1905 r.

28.247 osób, a zatem frekwencja w stosunku do r. 1904 zwiększyła się o 1411 osób.

W instytucjach połączonych z Muzeum narodowym, frekwencja przedstawia się jak następuje:

Muzeum im. E. Czapskiego zwiedziło w 1905 r. osób 1949.

Dom Matejki zwiedziło w 1905 r. 3000 osób, a więc o 1600 więcej niż w r. 1904.

W roku 1905 Muzeum narodowe objęło w zarząd wieżę Maryacką, którą zwiedziło 941 osób.

Barbakan otwarty tylko w porze letniej od 1 maja do 15 października, zwiedziło 397 osób, a więc w stosunku do roku 1904, o 99 osób więcej.

Ogólna frekwencja we wszystkich instytucjach wynosi 34534 osób.

DARY.

OBRAZY.

1) Władysław Eljasz: Madonna z dzieciątkiem, obraz Wojciecha Eljasza.

2) Ks. Jakiel: obraz nagrobny z XVII w.

3) Olimpia Hoszowska: dwa olejne portrety Hoszowskich.

4) Julia Kiernikowa: portret nieznanego mężczyzny z pocz. XIX w.

5) Ś. p. Edmund Łoziński: galeria obrazów obcych mistrzów, obejmująca 39 obrazów.

6) Apolinary Machczyński: 4 portrety Pociejów.

7) Władysław Mickiewicz: Portret Szymona Malewskiego przez nieznanego artystę.

8) Władysław Pochwański: Św. Trójca, olejno na skórze z XVII w.

9) Stanisław Wyspiański: 2 kartony do witrażów, św. Stanisława i Henryka Pobożnego.

10) Stanisław Zarewicz: Chrystus przy słupie, obraz z XVII w. i św. Mikołaj, obrazek ruski na drzewie.

RZEŻBA.

1) Dr Roman Barącz: cztery rzeźby Tadeusza Barącza: *a*) popiersie arcyb. Wierchlejskiego, gips; *b*) popiersie Lenartowicza, gips; *c*) pocałunek amora, terakota; *d*) piesek, gips.

- 2) Gwardyan OO. Franciszkanów w Krakowie: fragmenty pomnika z XVI wieku.
- 3) Lucyna Kotarbińska: odlew gipsowy płaskorzeźby Marcinkowskiego.
- 4) Władysław Mickiewicz: popiersie Maryi Szymanowskiej w marmurze.
- 5) Dr Józef Muczkowski: biust w drzewie z XVII wieku.
- 6) N. N.: Kopia obrazu Rejtan, trybowana w srebrnej blasze przez Hakowskiego.
- 7) Ks. Jan Smółka: Chrystus klęczący, rzeźba w drzewie polichromowana z końca XV wieku.
- 8) Ignacy Wentzl: 2 figury ukrzyżowanego Chrystusa z kości słoniowej z XVII wieku.
- 9) Stanisław Zarewicz: dwa festony gipsowe z XVII wieku.
- 10) Zarząd kościoła św. Floryana: kilkadziesiąt fragmentów romańskich w kamieniu i dwa putta drewniane z XVII wieku.

RYSUNKI, AKWARELE, MINIATURY.

- 1) Józef Jaworski: rysunek ofiarodawcy.
- 2) Julia Kiernikowa: rysunek Antoniego Wejnerta.
- 3) Marya Roguska: Kupido i Psyche, rysunek Słowackiego.
- 4) Ignacy Wentzl: miniatura nieznanego mężczyzny, przez J. Zajączkowskiego.
- 5) Oktawia Wesołowska: *a*) miniatura ks. Karola Jabłonowskiego przez I. Hanza; *b*) miniatura Faustyna Guyskiego przez Schorna; *c*) miniatura Róży Guyskiej; *d*) portrecik piórkiem ks. Jabłonowskiego; *e*) portret akwarelą Oktawii Wesołowskiej; *f*) rysunek Wacława Rzewuskiego; *g*) portrecik Marcelego Guy-skiego na porcelanie przez K. Boularda.
- 6) Zygmunt Wolski: Plan bitwy pod Maciejowicami, rysunek Grundweina.

MIEDZIORYTY, DRZEWORYTY, LITOGRAFIE, CYNKOTYPY.

- 1) Leona Bierkowska: album z rycinami Kielisińskiego.
- 2) Franciszek Biesiadecki: 24 rycin Chodowieckiego.
- 3) W. Wittyg: 3 portrety Kościuszki.
- 4) Leopold Méyet: miedzioryt według rysunku Chodowieckiego.
- 5) N. N.: Miedzioryt Canal'a.

- 6) Zenon Pruszyński: Teka Melpomeny.
- 7) Szwedowa: serya kart pocztowych z widokami Ojcowa, Częstochowy i innych miejscowości Królestwa Polskiego.
- 8) Władysław Teodorczuk: Kalendarz na rok 1905, pomysłu Karola Frycza.
- 9) Trawiński: Szytych Jaquet'a.
- 10) Oktawia Wesołowska: portrecik Mickiewicza litografowany na skórze.
- 11) Emil Werner: 6 rycin Chodowieckiego i jedna Schustera według Chodowieckiego.
- 12) Elżbieta Zaleska: serya kart pocztowych z widokami Podola.

EXLIBRISY.

- 1) Feliks Sobotka: 2 exlibrisy.
- 2) Dr Adolf Sternschuss: 9 exlibrisów pomysłu Procajłowicza i jeden biblioteki Wellischa.

CERAMIKA I SZKŁO.

- 1) Leona Bierkowska: dwie filiżanki ze spodeczkami.
- 2) Dr Adam Bogusz: wazonik z fabryki w Lubartowie.
- 3) Zarząd fabryki w Ćmielowie: Waza porcelanowa (nowa).
- 4) Włodzimierz Kaczorowski: Kafel z XVI wieku z portretem Zygmunta Starego, wykopany w Pilźnie.
- 5) Wiktorya Miłocka za pośrednictwem Kornela Wróblewskiego: 5 filiżanek ze spodkami.
- 6) Nepros: Talerz fajansowy, rokoko.
- 7) August Porębski: 2 kafle z kamienicy „Pod jaszczurkami“ w Krakowie.
- 8) Ludwik Wiewiórski: 18 flaszek i puszek aptecznych i kasetka z 130 flakonikami.
- 9) Wiktor Wittyg: *a)* flaszka z polskimi herbami; *b)* dwa talerze z fabryki w Ćmielowie; *c)* kafel z XV wieku; *d)* karafka i kieliszek ze szkła urzeckiego.
- 10) Zygmunt Wolski: waza i talerz z fabryki w Baranówce.
- 11) Stanisław Zarewicz: 6 stojów, 7 flaszek i kroplomierz (apteczne).

PRZEMYSŁ ARTYSTYCZNY.

- 1) Ks. Dr Józef Bąba: 61 kawałków różnych materyj i 3 palle.
- 2) Leona Bierkowska: *a)* dwa grzebienie rogowe, empire;

b) oprawa skórzana książki z XVIII wieku; *c)* portefeuille z połowy XIX wieku; *d)* dzbanek miedziany.

3) Dr Wacław Domaszewski: sukienka dla dziecka, haftowana w pierwszej połowie XIX wieku.

4) Zakład witrażów prof. Ekielskiego i Tucha: witrażyk z wieku XVI (?) z kościoła w Równem pod Duklą i witraż według kartonów Wyspiańskiego i Mehoffera.

5) Włodzimierz Hupka: Czarka miedziana z XVII wieku.

6) Marya Jakowska: suknia ślubna z lat 1800—1805.

7) Henryk Kłossowski: palla ruska.

8) X. Andrzej Konieczny: kilka kawałków materij z Dąbrowy.

9) Michał Korbel: 9 kawałków tkanin.

10) Aleksandrowa Krausharowa: koronka brukselska (?).

11) Piotr Pieczara: stary zamek żelazny.

12) Władysław Pochwałski: pantofelek w stylu rokoko.

13) Emilia Pydynkowska: stuła, 2 bursy, 3 palle i około 520 kawałków różnych materij.

14) Ks. Michał Rutkowski: kapa unicka przerobiona z fraka i kamizelki, wiek XVIII.

15) Józef Siermontowski: gitara angielska.

16) Dr Kazimierz Smolarski: cynowa główka putta z trumny Zygmunta Augusta.

17) Matylda Stecka: obrus empire, z emblematami wojskowymi i grobowcem ks. Poniatowskiego.

18) Adamowie Szolańscy: fortepian z pocz. XIX wieku.

19) Hr. Tyszkiewiczowa: 3 kawałki jedwabnych tkanin z XVIII w.

20) Leon Wyczółkowski: cztery palle.

21) Teodor Zajdzikowski: krucyfiks cynowy z XVIII wieku.

22) Antonina Zarewiczowa: pantofelki damskie, empire.

23) Stanisław Zarewicz: *a)* kociołek miedziany na wodę święconą z XVII wieku; *b)* trybularz; *c)* drewniana monstrancja złożona; *d)* puzdro powozowe; *e)* relikwiarzyk; *f)* moździerz kuchenny; *g)* galaktometr; *h)* 5 pallek; *i)* welum; *j)* obrus na eucharystyę; *k)* 6 ornatów; *l)* 1 kapa; *t)* serce blaszane, wotywne; *m)* bursa z pasa polskiego; *n)* manipularz z brokatu; *o)* dwie złożone korony z figury Matki Boskiej z dzieciątkiem; *p)* wizerunek Matki Boskiej sztancowany w blasze mosiężnej; *r)* zamek żelazny; *s)* kłódka żelazna z XVIII wieku; *t)* kilkadziesiąt kawałków różnych materij.

24) Zientarski: obrazek wykonany techniką gobelinową — francuski w. XVIII.

WOJSKOWOŚĆ.

1) Karol Malczewski: dwa guziki od munduru 14 pułku wojska polskiego z czasów Księstwa Warszawskiego.

2) Natalia Malinowska: 2 szlify Konstantego Ordona i 7 guzików 7 pułku piechoty polskiej.

3) Aleksander Prusiewicz: kula muszkietowa, znaleziona w Kamieńcu Podolskim.

WYKOPALISKA PRZEDHISTORYCZNE.

1) Józefa Grabowska: fragmenty urn, wykopane koło Morawicy w Krakowskiem.

2) Ludwik Niezabitowski: dwie siekierki kamienne i nóż żelazny, wykopane w Sąsiadowicach i dzbanek etruski, znaleziony w Neapolu.

3) Dr Adam Wrzosek: Wykopalisko, znalezione w Kąblinach, pow. brześcińskim.

MONETY, MEDALE, PIECZĘCIE I BANKNOTY.

1) Władysław Bartynowski: cztery złotówki srebrne, austriackie.

2) Andrzej Berezowski: dwie odbitki lakowe pieczęci Rzpltej Babińskiej.

3) P. Bitschan: medal brązowy, jubileuszowy Niepokalanego Poczęcia z r. 1904.

4) Stanisław Cercha: dwa medale.

5) Jan Czarnowski: 148 różnych monet.

6) Demel: medal srebrny z r. 1795 na cześć Heyma, gubernatora Prus zachodnich.

7) Alfred Goryczko: tłok pieczętny z czasów Konfederacji barskiej.

8) Dr Kazimierz Iwanicki: dwie pieczęcie gotyckie.

9) W. Wittyg: 70 pieczęci miejskich.

10) Józefa Kondratowiczowa: banknot z 1794 na 100 złp.

11) Ferdynand Liebling: półgroszek świdnicki.

12) Hr. Henryk Mieroszowski: 2 tłoki pieczętne z herbem Ślepowron i jeden z herbem Białynia.

- 13) Ministerstwo Wyznań i Oświaty: dwa banknoty austriackie pięcioguldenowe z r. 1859.
- 14) Józef Mirecki: 4 medale (Sobieskiego, Batorego, Kościuszki i Waszyngtona).
- 15) Adam Mironowski: 186 pieczęci.
- 16) Muzeum miejskie w Budziejowicach: medal brązowy na cześć Adolfa Lindnera.
- 17) Ks. N. N. za pośrednictwem Stanisława Czarnowskiego: dwie monетки austriackie z r. 1624 i 1629.
- 18) N. N. z Mikołajewa: dwa floreny papierowe węgierskie z r. 1848 i cztery monety drobne.
- 19) Dr Natanson: medal pamiątkowy z r. 1861.
- 20) Karol Nitsch: dwa banknoty węgierskie na 5 i 10 zlr. z r. 1848.
- 21) Dr Józef Opalski: 17 różnych monet.
- 22) Cecylia Starzeńska: tłok pieczęci I pułku wojsk polskich oraz kolekcja rozmaitych monet.
- 23) Dr Leon Świeżowski: 6 banknotów polskich.
- 24) Jan Szczerbiński: 22 różnych monet.
- 25) Oktawia Wesołowska: trzy denary z czasów Kazimierza Jagiellończyka.
- 26) Stanisław Till: Kolekcja banknotów polskich, austriackich i węgierskich.
- 27) Wiktor Wittyg: *a)* 7 odlewów medali; *b)* plakieta srebrna Chopina; *c)* medalik Kongregacji św. Rodziny; *d)* medal brązowy na wybudowanie mostu w Torewie; *e)* sztanca do medalu Rosena i *f)* tłok pieczęci Urzędu Magazynu wileńskiego.
- 28) Kajetan Wolski: 13 odcisków papierowych pieczęci miast polskich.
- 29) Ks. W. Zamoyski za pośrednictwem P. Popiela: 37 monet polskich, 4 francuskie, 3 pruskie, 4 rosyjskie, 2 belgijskie, 2 austriackie i 1 arabska.

DOKUMENTY I RĘKOPISY.

- 1) Józef Ekielski: papiery, odnoszące się do rodziny Maliszewskich.
- 2) Olimpia Hoszowska: dwa dyplomy doktorskie Konstantego i Ludwika Hoszowskich i listy do Konstantego Hoszowskiego.

3) Aleksander Kraushar: Sprawozdania i odczyty na posiedzeniach Tow. Przyjaciół Nauk.

4) Jan Krzyżanowski: 3 dokumenty z podpisem Matejki.

5) Natalia Malinowska: 3 listy Konstantego Ordon.

6) Tadeusz Marcoin: papiery po Marku Sokołowskim.

7) Władysław Mazaraki za pośrednictwem Macieja Szukiewicza: dwa listy Teofila Lenartowicza.

8) Ks. Aleksander Maryański: Pamiętnik babki J. Słowackiego.

9) N. N.: List Zygmunta Krasińskiego z r. 1858.

10) Kazimierz Marcinkowski: *a)* Inwentarz biblioteki OO. Paulinów w Częstochowie; *b)* Liber descriptionis omnium documentorum ad ecclesiam conventus Ravensis, anno 1803; *c)* inwentarz kościoła i klasztoru OO. Dominikanów w Sandomierzu sporządzony w r. 1853; *d)* Scrutinium antiquitatis... veteris archivi conventus ad S. Joseph in Miednice; *e)* Regestr książek biblioteki do klasztoru puszczy Korabińskiej należących z 1345 r. *f)* Wizyty i różne dokumenty kościoła w mieście Rozan z r. 1755. *g)* akta administracyjne konwentu bełzkiego.

11) Narolski: Papiery odnoszące się do Michała Konarskiego.

12) Ludwik Niezabitowski: *a)* list Al. hr. Fredry (ojca) i dwa Fredry syna; *b)* list L. Czartoryskiego z r. 1887; *c)* odezwa Panutina do obywateli Krakowa z r. 1846; *d)* testament Józefa Dwernickiego z r. 1855.

13) Zenon Remi: Rozkaz dzienny generała A. Waligórskiego z r. 1863.

14) Oktawia Wesołowska: autograf Mickiewicza (fragment z Wallenroda).

15) Gustaw Zieliński: dokument z r. 1614.

KSIĄŻKI, BROSZURY I MAPY.

1) Akademia Umiejętności w Krakowie: 19 zeszytów sprawozdań komisji do badania historyi sztuki w Polsce.

2) Alfred Altenberg za pośrednictwem Feliksa Jasińskiego: Sztuka polska I. Malarstwo.

3) Władysław Anczyc: Katalog wystawy drukarskiej, urządzonej przez Tow. Polskiej Sztuki stosowanej w 1904/5 roku.

4) Franciszek Biesiadecki: *a)* Rudolf Focke, Chodowiecki, et Lichtenberg; *b)* Matheus de Miechovie chronica Polonorum Cracoviae 1521.

- 5) Czarnowski J. S.: Jaskinie okolic Ojcowa — przez ofiarodawcę.
- 6) Golcz Jadwiga: Album wystawy Maryańskiej w 1905 r.
- 7) Górska K.: Maryan Dziama, Jan Gawiński, studium literackie.
- 8) Grono c. k. konserwatorów Galicyi zachodniej: 2 egz. teki.
- 9) Maryan Gumowski: Portrety Kościuszki, Lwów 1905.
- 10) Olimpia Hoszowska: kilka broszur.
- 11) Ks. Władysław Jelonek: *a)* A. Febricii Bibliothecae latinae vol. III. 1722; *b)* Skargi kazania o siedmiu Sakramentach (w. XVI); Stanisłai Lubieński operum postumorum partes duae 1643 (?).
- 12) Ks. Józef Londzin: *a)* Stan szkół w Ks. Cieszyńskim na pocz. XIX w. — przez ofiarodawcę; *b)* Bibliografia druków polskich w Ks. Cieszyńskim od 1716 — 1904 — przez ofiarodawcę; *c)* Prawdziwa Medicina do Nieba. Opawa 1761; *d)* Pieśń do Mszy św. Cieszyn 1828.
- 13) Muzeum im. Dzieduszyckich: *a)* Włodzimierz Szuchiewicz, Huculszczyzna 3 tomy; *b)* Hadaczek, Skarb Michałkowski.
- 14) Museum prumyslve w Chrudimi: Komplet swoich wydawnictw.
- 18) Muzeum przemysłowe we Lwowie: *a)* Wzory przemysłu ludowego na Rusi; *b)* Przemysł artystyczny (2 zeszyty); *c)* Katalog biblioteki.
- 19) N. N. z Mikołajewa: Mapa polska z r. 1739.
- 20) N. N. ze Starego Sącza za pośrednictwem Józefa Pałasińskiego: dziesięć druków z XV — XVIII w.
- 21) N. N.: Stroynowski, Nauka prawa politycznej ekonomii, Wilno 1785.
- 22) Niezabitowski Ludwik: broszury i katalogi numizmatyczne.
- 23) Redakcja „Sztuki“ w Paryżu: 11 zeszytów swego czasopisma.
- 24) Siemianowska z Radzikowskich: Ubiory w Polsce i u sąsiadów, Walerego Eliasza Radzikowskiego, zeszyt IV.
- 25) Stryjeński Tadeusz: Klasztor Karmelitanek bosych w Krakowie.
- 26) Ks. Sygański Jan: *a)* Analekta sandeckie do XVI i XVII w. Lwów 1905; *b)* Nowy Sącz, 1892.
- 27) Jan Szczerbiński: Manuale caeremoniarum romanarum T. II.

- 28) Ks. Ignacy Wierszyński: Biblia Wujka z r. 1599.
- 29) Wiktor Wittyg: Kalendarzyk z rycinami Chodowieckiego z r. 1776.
- 30) Wolski Zygmunt: Katalog zbioru Muzeum przemysłu i rolnictwa w Warszawie.
- 31) Wydział krajowy: Wzory dla tkactwa krajowego — zeszyt I—II przez Franciszka Daniszewskiego.

FOTOGRAFIE.

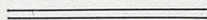
- 1) Mathias Bersohn: 2 zdjęcia sal ze zbiorami ofiarodawcy.
 - 2) Jan Barański: fotografie rodziny Ankwiczów.
 - 3) Hr. Stanisław Dunin: portret Jana Ledóchowskiego.
 - 4) Ks. Ambroży Federowicz: 1 fotografię.
 - 5) Józef Jaworski za pośrednictwem Stanisława Cerchy: 2 fotografie.
 - 6) Kondratowiczowa: fotografię drewnianego kościoła w Dziebrznikach.
 - 7) Dr Feliks Kopera: Portret Anny Jagiellonki z Katedry krakowskiej i drzwi gnieźnieńskie.
 - 8) Rada miasta Krakowa: fotografie adresu dla Konstantego Wołodkowicza.
 - 9) Ks. Józef Londzin: Kościół w Przanowicach.
 - 10) Tadeusz Marcoin: portret Marka Sokołowskiego.
 - 11) Władysław Mickiewicz: fotografie daguerotypu Adama Mickiewicza.
 - 12) Pochwański Władysław: 4 fotografie.
 - 13) Stanisław Zarewicz: 3 fotografie pomnika Catalani w Pizie.
- Fotografij obowiązkowych przybyło 2.

PAMIĄTKI.

- 1) Jan Barański: bilet hr. Kuczkowskiej z Ankwiczów.
- 2) Wiktor Magnus: krzyżyk hebanowy ks. Poniatowskiego.
- 3) Adam Mironowski: 315 różnych biletów wizytowych.
- 4) N. N.: bilet wejścia do senatu z r. 1830.
- 5) Ludwik Niezabitowski: krzyż mosiężny z r. 1793.
- 6) Jadwiga Ratyńska: kielnia i młotek pozłacane, zrobione w rocznicę Konstytucji 3 Maja, z r. 1792.
- 7) Aureli Smolin: biurko po Tadeuszu Kościuszcze.

ETNOGRAFIA.

- 1) Jan Bandt: zabawka dziecinna z okolic Tyńca.
- 2) Dr Stanisław Ciechanowski: 11 pisanek z Moraw i Podola.
- 3) Józef Cieplik: drobiazgi gliniane z Myślenic, skrzyneczka malowana, wanienska i cebrzyk.
- 4) Leona Bierkowska: dwie lalki w strojach ludowych z Żywca i dzbanek gliniany ruski.
- 5) Elżbieta Darewska: ręcznik z powiatu jampolskiego i koszula mężka z powiatu uszyckiego.
- 6) Dr Karol Estreicher: dwa idole amerykańskie z terakoty i dwie urny gliniane.
- 7) Dr Tadeusz Estreicher: 4 toporki drewniane, dzwonek gliniany i dwie figurki gliniane.
- 8) Dr Jan Gaweł: bukiet dożynkowy.
- 9) Rada powiatowa w Jaworowie: dwa ubiory włościańskie.
- 10) Marya Jeleńska: czepiec i stanik z gub. Mińskiej.
- 11) Antoni Mikstein: garnuszek, jaślik, jasełka, 3 krużliki i 2 kopystki z Jordanowa.
- 12) Narbutowa: dwa pasy włościańskie wełniane z Suwalskiego.
- 13) Jodko Narkiewicz: spodnica, pięć pasków i chustka na głowę z gub. Mińskiej.
- 14) Emilia Pydynekowska: bukiet z białych piór i słomy.
- 15) Stanisław Niezabitowski: łuk, wiosło i 7 strzał indyjskich.
- 16) Dr Aleksander Siedlecki: strój mieszczański z Dobczyc.
- 17) Seweryn Udziela: a) 3 modele drewnianych zamków z okolic Starego Sącza; b) kapelusz i kieliszek wyrobu ludowego z pod Rzeszowa.
- 18) Leon Wyczółkowski: laska rzeźbiona przez Ulańskiego z Litwy.
- 19) Elżbieta Zaleska: trzy ręczniki i dwa kilimy z Podola.
- 20) Marya Zaleska: dwa ręczniki z Mołdawii.
- 21) Stefania Załęska: sierak i czapka ludowa z okolic Halicza.
- 22) Stanisław Zarewicz: Chrystus na krzyżu, wyrób ruski w drzewie i cymbały roboty ludowej z Głębokiej w Sanockiem.
- 23) Jan Żurakowski: dwie futrzane lalki jakuckie.



ZAMKNIĘCIE RACHUNKOWE FUNDUSZÓW
MUZEUM NARODOWEGO
I MUZEUM IM. E. CZAPSKIEGO ZA ROK 1905.

	PRZYCHÓD.	W gotówce	W efektach
Reszta kasowa z r. 1904	K	1983·05	
„ „ na ks. m. K. Oszcz. K. 129·43 „			
„ „ los m. Krak. Nr. 18768 40.— „			K 169·43
Subwencya krajowa		4000·—	
„ państwowa		4000·—	
I i II rata nadzw. subw. państw. (10.000 K.) „		5000·—	
III rata nadzw. subw. państw. (30.000 K.) „		6000·—	
Dochód z biletów wstępu		12850·—	
„ z garderoby		567·10	
„ ze sprzedaży katalogów i kart kor. „		1402·50	
„ z pracowni fotograficznej . . „		183·—	
„ z darów		159·72	
Dochody z urządzanych w Muzeum E. Czapskiego wystaw czasowych, oraz ze sprzedaży katalogów i kart koresp. „		1977·59	
Procent od książeczki kasy Oszcz. . . „		5·05	
Dotacya z funduszu miejskiego w war- tości czynszu za lokal „		30000·—	
Dotacya z funduszu miejskiego w go- tówce „		7096·12	
Razem	K	75393·56	

	ROZCHÓD.	W gotówce	W efektach
Płaca dyrektora	K	4000·—	
„ kustosa		2000·—	
„ adjunkta		1600·—	
„ dyetaryusza		1020·30	
„ odźwiernego		960·—	
„ pachołka		800·—	
„ stróża Muzeum E. Czapskiego . „		602·—	
„ palacza		731·88	
„ robotnika		616·—	
Do przeniesienia . K		12329·18	

	W gotówce	W efektach
Z przeniesienia K	12329·18	
Umundurowanie służby „	494·80	
Straż w Sukiennicach i M. im. E. Cz. . . „	1606·02	
Funduszowi miejskiemu zwrot za lokal. „	30000·—	
Opał w Sukiennicach i Muz. E. Cz. . . „	2300·—	
Zakupno dzieł sztuki „	2439·61	
Konserwacja „	1501·44	
Asekuracja „	500·—	
Biblioteka „	1567·47	
Porto i transport „	400·30	
Wydatki kancelaryjne „	630·—	
„ gospod. w M. N. i M. im. Cz. „	2148·93	
2 telefony à 50 K. „	100·—	
Pracownia fotograficzna „	757·61	
Wynagrodzenie służby za nadzw. rob. . „	300·—	
„ sprzedaj. bilety w M. N. „	796·55	
Druk katal. i kart koresp. „	3020·21	
Urządzenie stałej wystawy graficznej . „	105·50	
Podróże w celach pozyskania zabytków „	1000·—	
Oświetlenie gazowe „	44·23	
Relutum na obuwie „	48·—	
Lasockiemu 7% od 3000 rubli „	532·—	
Sporzządzenie inwentarza „	1998·30	
Wystawa zabytków „	498·65	
Szafy i gabloty „	4240·10	
Urządzenie działu autografów „	299·50	
„ wystaw czasowych „	999·86	
„ ogrodu i lapidaryum „	499·85	
Wydatki nadzwyczajne:		
Urządzenie kaloryferów i wodociągów . „	3438·32	
Roboty adapt. w M. im. Czap. i lapidaryum „	796·13	
Razem K	75393·56	

DOM J. MATEJKI.

DOCHODY.

Subwencja krajowa	1000 kor. — hal.
„ m. Lwowa	200 „ — „
Do przeniesienia . . .	1200 kor. — hal.

Z przeniesienia	1200	kor.	—	hal.
Dotacya funduszu miejskiego	600	„	—	„
Katalogi i druki	279	„	—	„
Za czynsze z realności	2584	„	—	„
Za wstępy do Muzeum	1624	„	—	„
Garderoba	116	„	50	„
Dochód nadzwyczajny	492	„	60	„
Niedobór pokryty z funduszków Muz. Nar.	236	„	81	„
Razem	7132	kor.	91	hal.

ROZCHODY.

Płaca kustosa	960	kor.	—	hal.
„ odźwiernego	590	„	—	„
Straż pilnująca zbiorów	277	„	—	„
Ubezpieczenie domu i zbiorów	93	„	88	„
Utrzymanie porządku i wyd. gosp.	671	„	—	„
Telefon	80	„	97	„
Kancelarya	121	„	38	„
Katalogi i druki	688	„	—	„
Procenta od długów i podatki	2911	„	53	„
Naprawy	301	„	15	„
Nabytki i urządzenia	409	„	—	„
Portorya	29	„	—	„
Razem	7132	kor.	91	hal.

Sprawozdanie niniejsze przyjął Komitet Muzeum narodowego do wiadomości na posiedzeniu dnia 4 lipca 1906 r.

Dyrektor Muzeum narodowego
Dr Feliks Kopera.

1870
1871
1872
1873
1874
1875
1876
1877
1878
1879
1880

1881

1882
1883
1884
1885
1886
1887
1888
1889
1890
1891
1892
1893
1894
1895
1896
1897
1898
1899
1900

1901
1902
1903
1904
1905
1906
1907
1908
1909
1910
1911
1912
1913
1914
1915
1916
1917
1918
1919
1920

