

2057

5737

# SPRAWOZDANIE

## DYREKCJI

## MUZEUM NARODOWEGO W KRAKOWIE

ZA ROK 1908.



W KRAKOWIE

NAKLADEM MUZEUM NARODOWEGO.

W DRUKARNI „CZASU” POD ZARZĄDEM ALEKSANDRA ŚWIERZYŃSKIEGO.

1909.







5697

# SPRAWOZDANIE

DYREKCYI

MUZEUM NARODOWEGO W KRAKOWIE

ZA ROK 1908.



W KRAKOWIE

NAKŁADEM MUZEUM NARODOWEGO.

W DRUKARNI „CZASU“ POD ZARZĄDEM ALEKSANDRA ŚWIERZYŃSKIEGO.

1909.









Rok 1908 zaznaczył się w dziejach Muzeum narodowego doniosłym faktem. Hrabia Stanisław Ursyn Rusiecki oddał do Muzeum narodowego cenne zbiory, które w części po ojcu, znanym miłośniku starożytności odziedziczył, w części sam nagromadził. Zbiory te przyozdobić mają komnaty królewskie na Wawelu. Ofiarodawca zamierza w ten sposób uświetnić zbliżającą się obchód ćwierćwiekowej rocznicy Muzeum narodowego.

Zbiory Hrabiego Stanisława Ursyn Rusieckiego tak cenne, mają dla Muzeum narodowego tem większą wartość, że nadają się doskonale do przyozdobienia komnat królewskich na Wawelu. Odarty ze wszystkich dzieł sztuki Zamek wymagać będzie po dokonanej restauracji murów w pierwszym rzędzie pięknych mebli, bronzów, obrazów, broni, tkanin i tego wszystkiego, co ożywi ściany, a przytem dostroi się do pięknej architektury królewskiej rezydencji. Zbiory Hrabiego Stanisława Ursyn Rusieckiego gromadzone były jakby na przyozdobienie Zamku.

### BRAK MIEJSCA NA POMIESZCZENIE ZBIORÓW.

Komitet Muzeum narodowego polecił Dyrekcji Muzeum łącznie z p. Prezydentem miasta wnieść do Wydziału krajowego pismo z prośbą o zarezerwowanie gmachu szpitala garnizonowego na Wawelu, który ma być przez wojsko r. 1910 opróżniony.

Wykonywając uchwałę Komitetu Muzeum narodowego, wniesiono do wydziału krajowego następujące pismo:

„Wysoki Wydziale krajowy!

Komitet Muzeum narodowego na posiedzeniu z dn. 30 listopada 1908 r. uchwalił: Dyrekcyja Muzeum narodowego ma



przygotować memoriał i za pośrednictwem Prezydium miasta, oraz łącznie z niem udać się do Wydziału krajowego z prośbą o oddanie na cele Muzeum narodowego budynków poszpitalnych na Wawelu“.

Prośbę niniejszą Dyrekcyja Muzeum narodowego uzasadnia jak następuje:

Zdaniem Komitetu Muzeum narodowego zamienienie części historycznej Zamku królewskiego na systematycznie urządzone Muzeum byłoby nieodpowiednie. Pałac królewski, pełen wspomnień historycznych, przepyszny zabytek renesansowej architektury — powinien pomieścić tylko te przedmioty, które stroną artystyczną i historyczną podnosić będą i nie wprowadzą tam dyssonansu. Wobec tego, że tylko pewną część zabytków Muzeum narodowego będzie można pomieścić w pałacu królewskim — trzeba myśleć o obszernym budynku, w którym dałoby się urządzić systematyczne Muzeum podług wymagań nowoczesnych, obejmujące oprócz działów historycznych także dział przedhistoryczny, etnograficzny, oraz kolekcye złożone z dzieł sztuki obcej, jak n. p. greckiej, rzymskiej, egipskiej, chińskiej, japońskiej, perskiej, a nadto cały szereg przedmiotów, których wprowadzenie do części historycznej byłoby rażącym dyssonansem. Nadmienić należy, że wymienione powyżej działy powiększyły się bardzo w ostatnich czasach przez pozyskanie kolekcji Goldsteina, Kowarskiego i innych, a nadto zapowiedziane są liczne w tym kierunku dary.

Na pomieszczenie Muzeum narodowego nadaje się wielki gmach na Wawelu, zajęty obecnie przez szpital wojskowy. Rozkład gmachu jest bardzo dogodny, bo sale biegną w długim szeregu — to też tylko przez wprowadzenie połączenia między nimi można osiągnąć jasne i obszerne przestrzenie na pomieszczenie zbiorów. W gmachu tym można swobodnie wprowadzać niezbędne nieraz dla celów muzealnych adaptacje, n. p. górne oświetlenie, co w pałacu historycznym ze względu na archeologiczne i artystyczne znaczenie budynku, byłoby wprost niewykonalne.

Dopóki część historyczna odnowioną nie zostanie — znalazłyby w gmachu poszpitalnym pomieszczenie zbiory, które wypełniają obecnie sale muzealne w Sukiennicach, oraz wszystkie sale nabytej przez Gminę m. Krakowa z własnych wyłączenie funduszków za kwotę 170.000 kor. realności (willi) hr. Hutten-



Czapskich. Nadto znaczna bardzo część zbiorów, która nie znalazła pomieszczenia ani w Sukiennicach, ani w rzeczywistości Czapskich, znajduje się w pakach po licznych magazynach, a publiczność zupełnie z nich korzystać nie może. Wobec ciągle napływających zarówno pojedynczych darów, jakoteż całych kolekcji, potrzeba znacznych przestrzeni — w przeciwnym razie narodowej instytucji zagrażałaby z powodu braku miejsca zupełna stagnacja. W ciągu ostatnich siedmiu lat zbiory Muzeum powiększyły się co najmniej dziesięciokrotnie, pomimo, że niektórzy ofiarodawcy cofnęli się z darami z powodu braku miejsca na ich wystawienie.

Przeniósłszy Muzeum z Sukiennic do gmachu poszpitalnego, moglibyśmy obmyśleć plan i przygotować materiał do odpowiedniego urządzenia pałacu królewskiego. W miarę wycofywania pewnych zabytków z gmachu poszpitalnego do sal pałacu, zyskiwałyby się miejsce na nadchodzące zbiory. Jeżeli część historyczna zamku ma być tak urządzona, aby zachowała charakter dawnego pałacu królów polskich, to obok musi być wielki gmach, z którego ta część historyczna czerpać będzie stale najlepsze zabytki i do którego będzie można usuwać lepiej zastąpione przedmioty. Inaczej, jeżeli z konieczności wszystkie zabytki gromadzić się będzie bez wyboru w części historycznej, wkrótce straci ona charakter zamku królewskiego, nie będzie miejscem wspomnień i pięknym pomnikiem architektury — ale składem, magazynem pełnym nieuniknionych gablot, szaf i wiatraków, słowem: Muzeum, urządzone w sposób nowożytny, zabije archaiczny i artystyczny charakter pomnika. Jedynie gmach poszpitalny może ochronić zamek królewski od tego nieuniknionego następstwa.

W ten sposób pałac królewski zostałby urządzone jako mauzoleum, Muzeum narodowe zajęłoby gmach poszpitalny i znalazłoby się w bliskim sąsiedztwie z pełną zabytków katedrą, jako jej ideowe uzupełnienie. W Sukiennicach zaś pozostałaby galeria nowożytnych obrazów i rzeźb od r. 1850 zacząwszy, których umieszczenie w pałacu królewskim byłoby anachronizmem.

W tej myśli Komitet Muzeum narodowego łącznie z Prezydium stoł. m. Krakowa przedkłada Wysokiemu Wydziałowi Krajowemu gorącą prośbę, aby raczył cały gmach poszpitalny



na Wawelu (stojący po południowo-zachodniej stronie) zarezerwować na pomieszczenie zbiorów Muzeum narodowego“.

Prezydent m. Krakowa:  
*Dr Juliusz Leo.*

Dyrektor Muzeum narodowego:  
*Dr Feliks Kopera.*

Dołączamy plany gmachu, w którym obecnie mieści się szpital garnizonowy, wraz z projektem rozmieszczenia zbiorów.

## MUZEUM IM. EM. HR. CZAPSKIEGO.

Ubiegły rok 1908 zaznaczył się w życiu muzealnym dużymi zmianami. W roku tym mianowicie przystąpiono do ogólnej inwentaryzacji zbiorów tego imienia, które chociaż już skatalogowane, czekały do tej pory na swoją kolej do wpisania w inwentarz Muzeum narodowego. Ta wewnętrzna praca nie przeszkadzała jednak, że i w tym roku zbiory w Muzeum im. Czapskich umieszczone, wzrastały i pomnażały się darami i zakupami w każdej dziedzinie. Spis darów wykazuje, jak wiele przybyło do gabinetu numizmatycznego okazów, przeważnie takich, które gabinet już posiadał, ale również wiele nowych i dotychczas nieznanych. Wśród szeregu tych przybytków podnieść należy szczególnie kilka: tak kolekcję monet z daru p. Olszowskiego z Wrocławia, odznaczającą się nie tyle rzadkością, jak bardzo pięknym zachowaniem okazów, zwłaszcza trojaczków Zygmuntońskich, dalej kolekcję, wcale obfitą, drobnych monet ś. p. prof. Steingrabera z Krakowa i drugą podobną ks. Jemiałkowskiego, a przedewszystkiem zbiór Stanisława hr. Rusieckiego bardzo bogaty w złote sztuki, nietylko polskie, ale i greckie, rzymskie, niemieckie etc. Droga wymiany dubletów uzyskano wiele cennych, a do skompletowania potrzebnych okazów tak w medalach, jak w monetach, a zwłaszcza ortach Zygmuntońskich.

W mniejszym może stopniu, ale również cennymi okazami powiększają się zbiory gabinetu rycin. W dziale tym zaznaczyć należy jednak zmianę w wystawie. Była ona dawniej urządzoną w parterowej sali pałacyku, w której wystawiono prace akwafortystów polskich ostatniego wieku. Kiedy jednak Muzeum uzyskało tak piękną i bogatą kolekcję, jak hr. Rusieckiego z Warszawy, wtedy salę tę i przyległe przeznaczono na pomieszczenie tej kolekcji, wystawę zaś rycin tymczasem zwinięto, a raczej w części umieszczono gdzieindziej. Mianowicie w jednej salce I-go



piętra wśród galeryi obrazów ustawiono 2 wiatraki i zapełniono je rycinami polskimi w ten sposób, by całość ich dawała zarazem przegląd całego rytownictwa polskiego z 3 ostatnich wieków. Widzimy tam zatem ryciny, poczynawszy od miedziorytów Stwo-sza, Ziarnki i Falka, a skończywszy na akwafortach Pankiewicza i drzeworytach Filipkiewicza.

Założone w tym roku w Muzeum Czapskich archiwum składa się ze zbioru dokumentów pergaminowych i papierowych, jakie pozostały po Em. hr. Czapskim, a które ułożone były i skatalogowane, jako autografy królów, hetmanów, biskupów, etc. Do tego przybyły dwie ogromne kolekcje ofiarowane przez p. W. Wittyga z Warszawy, a mianowicie kolekcja kwitów i aktów rozmaitych miejskich, jako „pieczęcie miast dawnej Polski“, oraz zbiór paru tysięcy autografów królewskich i innych od XV wieku poczynawszy. W końcu 3-cia kolekcja p. Wit-tyga, również do archiwum włączona, obejmuje kwity i listy mieszczaństwa polskiego z XVI i XVII wieku, a opisana jest przez ofiarodawcę w Wiadomościach Numizmatyczno-Archeol. jako „Gmerki mieszczan polskich“. W skład tego archiwum weszły i dary dawniejsze, w rozmaitych czasach uzyskane, jak dar Tytusa Kołyski, składający się z dosyć dużej ilości listów Kościuszkowskich, oraz zapis ś. p. Piotra Umińskiego kilkunastu dyplomów pergaminowych. Całość ułożono alfabetycznie podług wystawców dokumentów lub autorów listów, tak, że dla badaczy znalezienie materiału nie przedstawia żadnej trudności.

W końcu należy powiedzieć parę słów o zbiorach hr. Stanisława Rusieckiego, pomieszczonych w pałacyku hr. Czapskich. Zbiory te składają się z obrazów, mebli, porcelany, kolekcji monet, rycin, tkanin, szkła i rozmaitych zabytków przemysłu artystycznego. Wypełniają dwie dolne sale pałacyku, oraz klatkę schodową wiodącą na I piętro. Zbiory to nadzwyczaj wartościowe i interesujące. Podkreślić w nich należy tak pierwszorzędne za- bytki, jak emaliowany relikwiarz katedry kruszwickiej z XI wieku, obraz olejny na drzewie P. Breughela, starszego, przedstawiający „Walkę karnawału z postem“, wielki serwis porcelany koreckiej z herbem Pomian, meble empirowe, wspaniała zastawa stołowa z brązu złoconego również empire, cenne makaty polskie z XVIII wieku, dekorujące przepysznie klatkę schodową i wiele innych. Zbiory te umieszczone tymczasowo tutaj, przeniesione będą w przyszłości na Wawel, dokąd je ofiarodawca przeznaczył.



## DOM i MUZEUM JANA MATEJKI.

Z natury rzeczy w rozwoju swym ograniczony, nie ujawnił w ciągu 1908 r. nic takiego, coby rzucało się w oczy, niemniej jednak uległ on doniosłej i zasadniczej zmianie wewnętrznej przez definitywne przejście na własność Gminy miasta Krakowa.

Instytucja Domu Matejki powołaną została — jak wiadomo — do życia przez zawiązane *ad hoc* „Towarzystwo imienia Jana Matejki“, na którego czele stanął inicjator całego przedsięwzięcia, Radca dworu prof. Maryan Sokołowski. W lat niespełna 10 po nabyciu od spadkobierców Mistrza realności, zbiorów i artystycznej spuścizny, stworzonym zostało w dzisiejszej swej formie zewnętrznej to zacisne, od piwnic do poddasza dziwnie jednolicie i harmonijnie skomponowane Muzeum. — Z chwilą dokonania wewnętrznych adaptacyj i rozmieszczenia zbiorów przystąpiło Towarzystwo do spełnienia drugiego i ostatecznego swego zadania: zapewnienia Muzeum trwałego bytu. W tym celu oddało Towarzystwo realność w ulicy Floryańskiej, wraz z mieszczącymi się w niej zbiorami Gminie miasta Krakowa. Kontrakt darowizny z daty Kraków, 28 stycznia 1908 r. zainstalowany został w księgach hipotecznych z tem, że „prawo Gminy stołecznego królewskiego miasta Krakowa do własności tej realności ograniczone jest obowiązkiem utrzymywania po wieczne czasy dotychczasowego celu i charakteru Domu Jana Matejki w myśl artykułu IV kontraktu darowizny“.

Dalszem następstwem tego było utworzenie z Domu i Muzeum Matejki nowego, III oddziału Muzeum narodowego i ustanowienie przy tym ostatnim drugiej etatowej posady adjunkta. Posadę tę powierzono dotychczasowemu kustoszowi Muzeum Matejki, p. Maciejowi Szukiewiczowi.

Instytucja, z założenia swego zmuszona ograniczać się do strzeżenia pamiątek i spuścizny po genialnym artyście i skazana na pomnażanie swych zbiorów tem jedynie, co z Matejką bezpośrednio się wiąże, nie może — rzecz prosta — w oczach rosnąć i powiększać się. Staje temu na przeszkodzie nie tyle brak dzieł Matejki, których jeszcze jest mnóstwo, a które się coraz bardziej niestety rozpraszają, jak raczej brak środków na ich nabycie. Zarząd Domu Matejki, rozporządzając na zakupno i powiększanie zbiorów kwotą zaledwo 270 kor. rocznie, nie może marzyć o pozyskaniu żadnego większego dzieła, a choćby



tylko bardziej wykończzonego szkicu. W pomnażaniu zatem zbiorów i gromadzeniu spuścizny po Matejce trzeba się było ograniczyć głównie do tego, co udało się darem uzyskać. Tą drogą do zbiorów Domu Matejki przybyły:

Dwa listy Matejki (Dar Dra Jakubowskiego z Turkiestanu), fotografia olej. studyum „Głowa mężczyzny“ (Dar wileńskiego „Muzeum nauki i sztuki“), jedenaście fotografii zdjęć detalicznych z „Kazania Skargi“ i „Batorego“, oraz książka Witkiewicza „Jan Matejko“ (nadesłane ze Lwowa przez redakcję „Nauki i sztuki“ w odwdziękę za pomoc w zailustrowaniu dzieła St. Witkiewicza).

Celem szerzenia kultu Matejki i obudzenia większego zainteresowania instytucją, jego pamięci poświęconą, wygłosił kustosz, p. M. Szukiewicz, publiczny, na materiale zgromadzonym w Domu Matejki opracowany odczyt pod tytułem: „U źródeł twórczości Matejki“. Odczyt ten odbył się w sali Starego Teatru na dochód Domu Matejki i w 15-tą rocznicę zgonu nieodżałowanego Mistrza przyniósł czystego dochodu 16 kor. 44 hal.

Dzięki nadzwyczajnym kredytom przyznanych na adaptacje rzeczywistości, założono w Domu Matejki hydranty i automat pożarny, odświeżono oficyny, oraz położono posadzkę kamionkową w sieni domu i betonową w obu podwórzach.

Strona gospodarczo-finansowa Muzeum i Domu Matejki (z wyjątkiem ustanowienia etatowej posady kustosza, a zarazem adjunkta Muzeum narodowego) nie uległa prawie żadnym zmianom. Co do frekwencji zwiedzającej Dom publiczności, to wykazuje ona niezbyt wielki, ale stały przyrost. I tak zwiedziło Dom Matejki w tym roku 3545 osób, czyli o 382 osób więcej, niż w r. 1907.

## KONSERWACYA.

W r. 1908 pracowano w dalszym ciągu nad oczyszczeniem i utwaleniem wielkiej kolekcji broni z daru ś. p. Sefera Paszy (Kościelskiego). Podczas roboty, po usunięciu rdzy, pokazało się, że zbiór ten ma mnóstwo nader cennych okazów damasceńskiej stali, które też wystawione zostaną w specjalnych gablotach. Jestto wogóle największy zbiór broni ze stali damasceńskiej, jaki się w Europie (z wyjątkiem Londynu) znajduje. W celach konserwacyjnych i dla zabezpieczenia od kradzieży przez wy-



cięcie z ram — oszklono na początek kilkadziesiąt cenniejszych obrazów.

## PRACE NAUKOWE.

Urzednicy Muzeum narodowego brali w roku 1908 udział w ruchu naukowym i ogłosili następujące prace:

Dr Feliks Kopera: *Notatki do historii sztuki i kultury w Polsce*. Kraków 1909.

Tenże wspólnie z Drem Julianem Pagaczewskim wydał *Polskie Muzeum czyli zbiór 64 podobizn zabytków sztuki w Polsce*. Folio.

Dr Maryan Gumowski: *Medal Izabelli Jagiellonki przez Padovana*. („Wiad. Num. Arch.“ Nr 69).

Tenże: *Zbiór monet polskich O. Kubickiego z Warszawy*. („Wiad. Num. Arch.“ Nr 72).

Tenże: *Zygmunt hr. Czarnecki i jego zbiory*. („Wiad. Num. Arch.“ Nr 72).

Tenże: *Portret Anny Jagiellonki w Wiedniu*. („Wiad. Num. Arch.“ Nr 74).

Tenże: *Działalność s. p. Prof. Dra Fr. Piekosińskiego na polu numizmatyki*. („Kwart. historyczny z r. 1908“). Zeszyt I i II.

Tenże: *O grzywnie i monecie piastowskiej*. („Rozprawy wydziału histor. pol. Akad. Umiej. w Krakowie“. Tom LI).

Dr Julian Pagaczewski: *Baltazar Fontana w Krakowie*. (Rocznik XI. Tow. miłośników historii i zabytków m. Krakowa. Str. 50, fig. 31 i IX tablic).

Maciej Szukiewicz: *Szereg odczytów o Matejce, wygłoszonych w Krakowie, Królestwie Polskiem oraz w Petersburgu i Moskwie*.

## ZAKUPNA.

„Wernyhora“, obraz Jana Matejki, malowany w r. 1884, nabyty dzięki subwencji sejmowej i m. Krakowa.

Puchar cynowy, cechowy, polski z drugiej połowy XVIII w. Makata wschodnia.

Haft wschodni.

Pas polski, lity, jednostronny.

Miniatura z XVIII w.

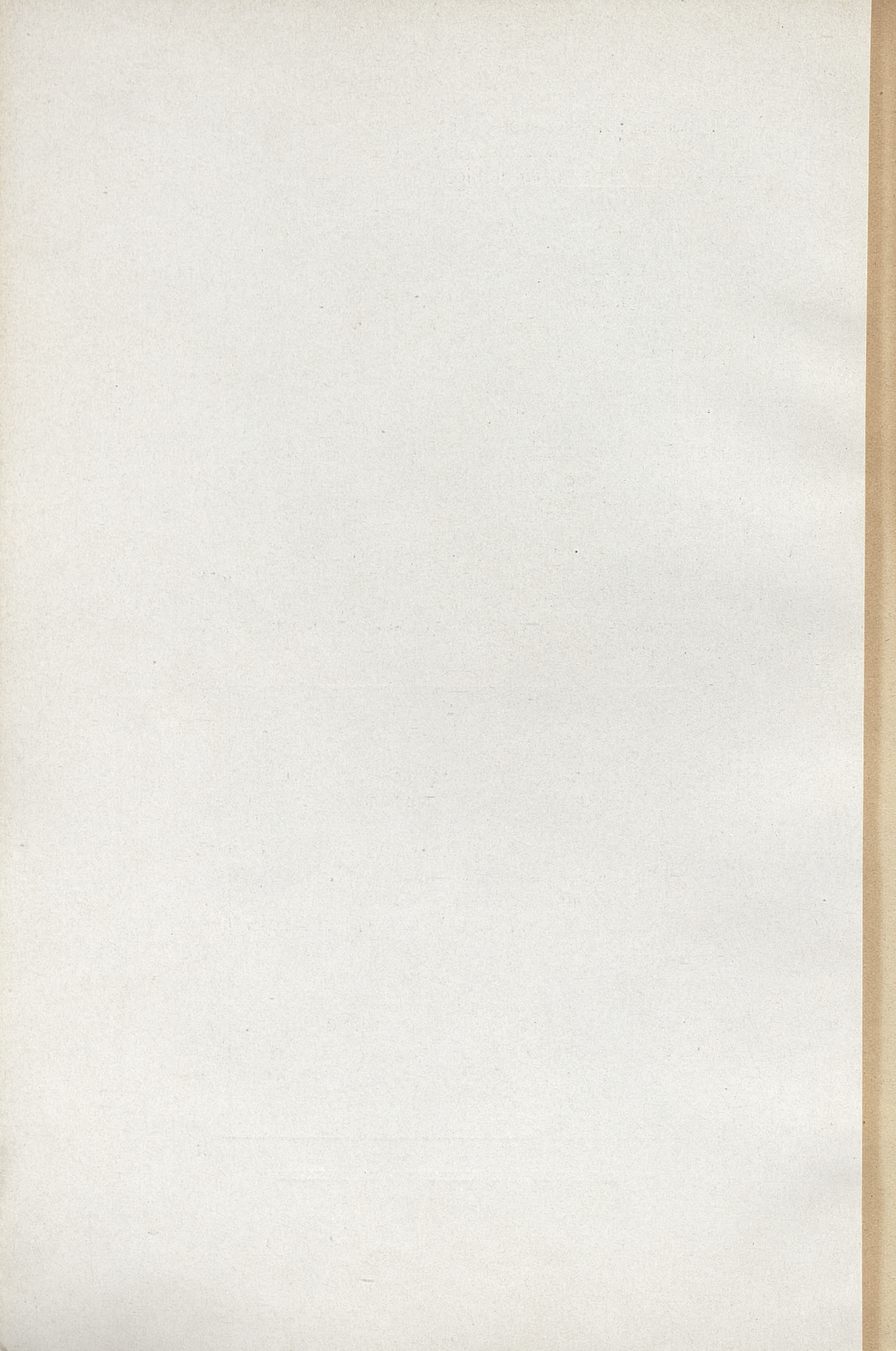
Statuetka srebrna Chrystusa.





KAFLE Z XV W. ZNALEZIONE W RADOMSIEM.







Okladka skórzana z wyciskami (XV w.)  
Ryngraf z Matką Boską Częstochowską.  
2 rysunki Piotra Michałowskiego.  
Kilkanaście wycinków z albumów wojsk polskich.  
3 tomy żurnali z r. 1838, 40 i 41.  
10 akwafort prof. Pankiewicza.  
Serwantka (empire).  
2 dzbanki miedziane z końca XVIII wieku.  
2 słoje drewniane apteczne z herbami Sasów.  
Dzbanuszek z porcelany koreckiej.  
Fragment gobelinu, prawdopodobnie polskiego (z Bieżdziatki).  
Artura Grottgera 9 ilustracji do poematu Antoniewicza „Anna Oświecimówna“, oraz mały portret kredką Grottgera (?).  
Szereg wykopalisk greckich pochodzących z Kerczu, a mianowicie: 17 naczyń szklanych, 33 naczyń terrakotowych (wazoniki, miseczki, czarki etc.), 5 kaganków, 9 rzeźb terrakotowych drobnych, lustro metalowe polerowane, Olwijski ass miedziany z wyobrażeniem twarzy Meduzy i literami X. A. F. J. Rycina francuska przedstawiająca scenę pożegnania ks. Józefa Poniatowskiego z rodziną.

## DARY.

### FRAGMENTY ARCHITEKTONICZNE.

Dr Jan Sas Zubrzycki: 4 gzemysy modrzewiowe z wieży wjazdowej do klasztoru PP. Norbertanek na Zwierzyńcu pod Krakowem.

Zarząd kościoła w Przeczycy: Drzwi dębowe z XVI wieku.

Towarzystwo rolnicze: Odrzwia kamienne z XVI w. i odrzwia marmurowe z domu przy placu Szczepańskim.

Ks. Kazimierz Lubomirski: Kartusz z herbem „Poraj“ wykuty w kamieniu (wiek XVI).

### RZEŻBY.

Stanisław Bartynowski: Portret T. Kościuszki (plakieta żelazna Mieleckiego).

Hr. Izidor Czosnowski: Autoportret Brodzkiego (biust marmurowy).



Walerya z Fischerów Heggenbergerowa: Teodora Rygiera biust marmurowy „Królowa Niebios“.

N. N.: 2 aniołki rzeźbione w drzewie i polichromowane z wieku XVI.

Komitet parafialny kościoła św. Piotra w Krakowie: 2 głowy rzeźbione z kamienia pińczowskiego.

A. Sługocki: Plakieta bronzowa z popiersiem mężczyzny.

Z zapisu ś. p. prof. Gustawa Steingraber: 2 rzeźby w terrakocie, 1 w koralu, 2 we wosku, 1 w kamieniu, 1 w kości; 5 statuetek drewnianych, kilkanaście brązowych (patrz: Przemysł artystyczny).

Marya hr. Wielopolska: Plakieta żelazna przedstawiająca złożenie Chrystusa do grobu.

Adam Wolański: Plakieta miedziana z Chrystusem.

### OBRAZY, MINIATURY i RYSUNKI.

Stanisław Bergman: Swój obraz olejny p. t.: „Pogrzeb Anny Oświecimówny“.

Z zapisu ś. p. Wandy z Wereszczyńskich Biesiadeckiej: Miniatura empire (allegorya) opr. w złotą tabakierkę.

Franciszek Biesiadecki: 3 rysunki ołówkowe Piotra Michałowskiego. 2 miniatury z pierwszej połowy XIX wieku. — Scena batalistyczna, olejno na drzewie (XVIII w.)

Tadeusz Błotnicki: Jacka Malczewskiego: portret rzeźbiarza Guyskiego.

Ks. Dr Józef Caputa: 2 skrzydła tryptykowe z XVI w.

Wanda Hoszowska: Miniatura na kości (XIX w.)

Edmund Klemensiewicz: St. Janowskiego: Krajobraz tatrzański (widok z Miedzianego).

Teodor Kułakowski: T. Prylińskiego projekt berła mistrzostwa dla Jana Matejki (rysunek na kalce).

Prof. Stanisław Kutrzeba: Józefa Łepkowskiego rysunek według obrazu cechowego z XVI wieku.

Władysław Pochwalski: Akwarela przedstawiająca procesję kanonizacyjną św. Jana Kantego.

Helena Prylińska (ze zbiorów ś. p. Tomasza Prylińskiego): Herby miast galicyjskich (16 akwarel). — Teka z 12 projektami na witraże. — Księga in folio z materiałem odnoszącym się do restauracji Wawelu. — 7 tek z rysunkami architektonicznymi.



Henryk Puławski: 4 obrazy olejne T. Pileckiego (studya).  
Z zapisu ś. p. prof. Gustawa Steingraber: 2 obrazki olejne na miedzi i blasze. — 2 witrażyki.

Maciej Szukiewicz: Vigelanda Gustawa: naga kobieta w profilu (rysunek).

Ignacy Walicki: portret Władysława Romanowicza (olejno na blasze).

Stanisław Zarewicz: Lustro z olejnem malowidłem (XVIII wiek). — Miniatura z końca XVIII w. — Obrazek olejny na płótnie (kobieta z trupa czaszką).

#### RYCINY, LITOGRAFIE, HELIOGRAWURY etc. i KLISZE.

N. N.: 2 akwaforty Rubczaka, przedstawiające „Skalkę“.

Dr Adam Bogusz: 6 tablic (kolorowych) mód z lat 1808, 1809 i 1817.

Karol i Mieczysław hr. Chodkiewiczowie z Młynowa na Wołyniu: Kłosek drzeworytniczy z XVII wieku i teza Potockich (na jedwabiu).

Waleryan Dzieślewski: 7 rycin z dzieła „Aryanie polscy“ pióra ofiarodawcy.

Czesław Gąsiorowski: Światłodruk z autoportretu Stanisława Wyspiańskiego.

Tadeusz Nowina-Konopka: 2 teki z rycinami, litografiami i drzeworytami, oraz 11 kamieni litograficznych według Stwosza.

Helena Prylińska (ze zbiorów ś. p. Tomasza Prylińskiego): 51 rycin heliografur, litografii i drzeworytów.

A. Trybalski: 2 fototypie z portretami Kościuszki i ks. Józefa Poniatowskiego.

Wiktor Windyk Wittyg: 172 klisz z pracy Sadowskiego: „Ordery i odznaki w Polsce“.

#### EXLIBRISY.

Karol Bołsunowski: 9 exlibrisów.

Arnold Gabor: 6 różnych exlibrisów.

Fr. Gaydoul: Exlibris swej biblioteki.

Dr Ludwik Kubala: 3 exlibrisy.

Kazimierz Reychman: 3 exlibrisy.

Berta Singer: exlibris.



## PRZEMYSŁ ARTYSTYCZNY.

Adamski: 2 fragmenty kafla od OO. Franciszkanów w Krakowie.

Franciszek Biesiadecki: Serwis korecki (6 filiżanek ze spodkami, 2 czajniki, cukierniczka, 3 talerzyki). — Filiżanka wiedeńska ze spodkiem. — Grzebień szyldkretowy (Biedermayer). — Łyżka mosiężna (XVII w.) — Skrzyneczka wykładana szyldkretem (XVII w.) — Kryształ: karafka, 3 szklanki, 3 kieliszki. — 2 parawaniki do miniatur. — Krzesło rzeźbione. — 2 makaty (z ornatów). — Zegarek srebrny marki Breguets, Paris; zegarek srebrny marki Prior, London; zegarek srebrny z tarczami obustronnie; zegarek srebrny marki Mason, London.

Z zapisu ś. p. Wandy Biesiadeckiej: 2 filiżanki ze spodkami (węgierski wyrób); słój porcelanowy z przykrywą i spodkiem (wyrób rosyjski). — Zegar stołowy z XVII w.

Tomasz Bujas: Fragmenty kafla z klasztoru OO. Cystersów w Mogile.

Leokadya Cerchowa: 2 serwety białe (wyrabiane przez tkaczy dworskich w Myślenicach).

Ks. Grabowski: 3 ornaty.

Dyr. Zygmunt Hendel: agrafa metalowa (XVII w.)

P. P. Klaryski ze St. Sącza: 5 skrzyń kafla (w. XVII).

Ks. Kopyciński: 1 ornat.

Apolinary Kotowicz z siostrą: 7 fragmentów kafla (XVI w.) z Biecza.

Ks. Kowalski: 2 ornaty.

Edward Lepszy: Skrzydło ołtarza rzeźbione w drzewie (XVII w.) — Fragment tkaniny (w. XVI—XVII).

Leonard Lepszy: Czepeczek, 3 kawałki frendzli sznelowej, 2 kawałki szneli.

Michał Madejski: Fragment tkaniny wzorzystej przetykanej złotem.

Henryk Mańkowski: Klocek warcabowy z popiersiem Zygmunta III.

Ks. Michalik: 1 ornat.

Maryan Morelowski: 14 kafla z klasztoru PP. Klarysek w St. Sączu.

N. N. Velum jedwabne, haftowane.



N. N. 2 pelerynki ministrantów, jedwabne (XVIII w.), oraz sukienka na cyboryum.

Ks. Pawlikowski: 1 ornat.

Wanda Pollerowa: 3 kafle.

Tekla hr. Skórzewska: 2 kafle i 71 fragmentów kafli (XV—XVI w.) wykopanych w Krzemieniewicach i Pukarzewie (Królestwo Polskie).

Adam Staszczyc: 2 krzyże żelazne z XVII w. z kościoła PP. Norbertanek na Zwierzyńcu; jeden z nich z datą 1689.

Z zapisu ś. p. prof. Gustawa Steingraberera: 1) Meble: duża szafa rzeźbiona z r. 1706; skrzynia wyprawowa; stoliczek mahoniowy; szafka rzeźbiona. — 2) Ceramika i szkło: 18 naczyń porcelanowych, 2 fajansowe, 6 terrakotowych; 16 naczyń szklanych. — 3) Tkaniny: 4 czepce; 3 woreczki na pieniądze; 3 torebki; velum haftowane; stuła; 12 kobierców wschodnich; 17 różnych tkanin. — 4) Bronzy: Sto kilkadziesiąt naczyń, statuetek, zegarów, plakietek, kaganków, fibul, branzolet, naramienników, siekierek, lichtarzy, dzwonek, bronzów od mebli i t. p. — 5) Kilkanaście przedmiotów cynowych, jako to: naczynia, okucia, kropielniczki, tabakierki. — 6) Srebro: tacka, 2 plakietki trybowane, balsaminka, branzoleta, szczypczyki do cukru. — 7) Varia: 3 wachlarze z kości słoniowej; 2 tabakierki szyldkretowe i jedna rogowa; guz z koralem; bursztynowe naczynia; 2 relikwiarzyki; medalionik z filigranem; kolumienka alabastrowa; fajka hebanowa z perłową masą; sztuciec podróżny; grabki (widelec); szczypce do gaszenia świec; mała magiel ręczna; krzyż drewniany.

Aleksander Sulkiewicz: 22 naczyń terrakotowych, grzechotka, straszydło, 3 kaganki, maska, głowa rzeźbiona, 4 fragmenty drobnych rzeźb, 8 naczyń szklanych (wykopalisko greckie z Kerczu).

Wanda Szukiewiczowa: Fragment jedwabnej tkaniny (XVII w.)

Józef Włodek: Fragment kafła.

Stanisław Zarewicz: 3 naczynia fajansowe; 4 filiżanki; wazon fajansowy; kielich ze szkła rubinowego.

Dr Jan Sas-Zubrzycki: Chorągiewka żelazna, 3 okucia i zamek z dawnego refektarza w klasztorze Norbertanek na Zwierzyńcu.

#### BROŃ, MUNDURY, ODZNAKI etc.

Franciszek Biesiadecki: Francuska szabla kirasyerska, z bronzowymi okuciami. — 2 pistolety pojedynkowe.



Ludwik Dąbrowski: Miecz żelazny; para żelaznych ostróg; dziury żelazny.

Wanda Hoszowska: Krzyż pruski za kampanię r. 1871.

Stanisław Karsznicki: Dubeltówka.

Stefania Kostuchowa: guzik od munduru ucznia szkoły wojewódzkiej.

Hr. Rozwadowska: Mundur obywatelski Jana Jenko-Sokołowskiego (używany w prowincjach zabranych do r. 1863).

Tekla hr. Skórzewska: 2 miecze żelazne (wykopane).

Z zapisu ś. p. prof. Gustawa Steingraber: Sztylet, nóż, lanca, kordelas, miecz, ostroga, klinga.

Gabryel Watzka: Karabin, kule i 2 pistony z r. 1863.

Kornel Wróblewski: Krzyż srebrny „Virtuti militari“.

#### ODLEWY GIPSOWE.

Kazimierz Kęszycki: 2 odlewy medalu pamiątkowego z r. 1861.

Helena Prylińska: 5 odlewów według 1) St. Stwoża: głowy króla Jana Olbrachta (rzeźby), 2) według 2 rzeźbionych główek, 3) według 2 płaskorzeźb ze scenami batalistycznymi.

Z zapisu ś. p. prof. Gustawa Steingraber: Madonna z Dzieciątkiem.

#### FOTOGRAFIE i KLISZE FOTOGRAFICZNE.

Dr Adam Bogusz: 1 fot. grobowca Mikołaja Bogusza.

Chodziński: 6 fot. pomników Kościuszki i Pułaskiego w Ameryce.

Dyr. Karol Estreicher: 1 fot. portretu Kościuszki.

Dr Feliks Kopera: 1 fot. obrazu cudownego Matki Boskiej w Bochni.

Dr Antoni Korczyński: 1 klisza fot. z ołtarza głównego w kościele w Kamionce Wielkiej.

A. Kriegerowa: 2 fot. relikwiarza gotyckiego z kościoła P. Maryi w Krakowie.

Milewski i Niedzielski: 6 fotografii.

N. N.: 1 fot. rysunku.

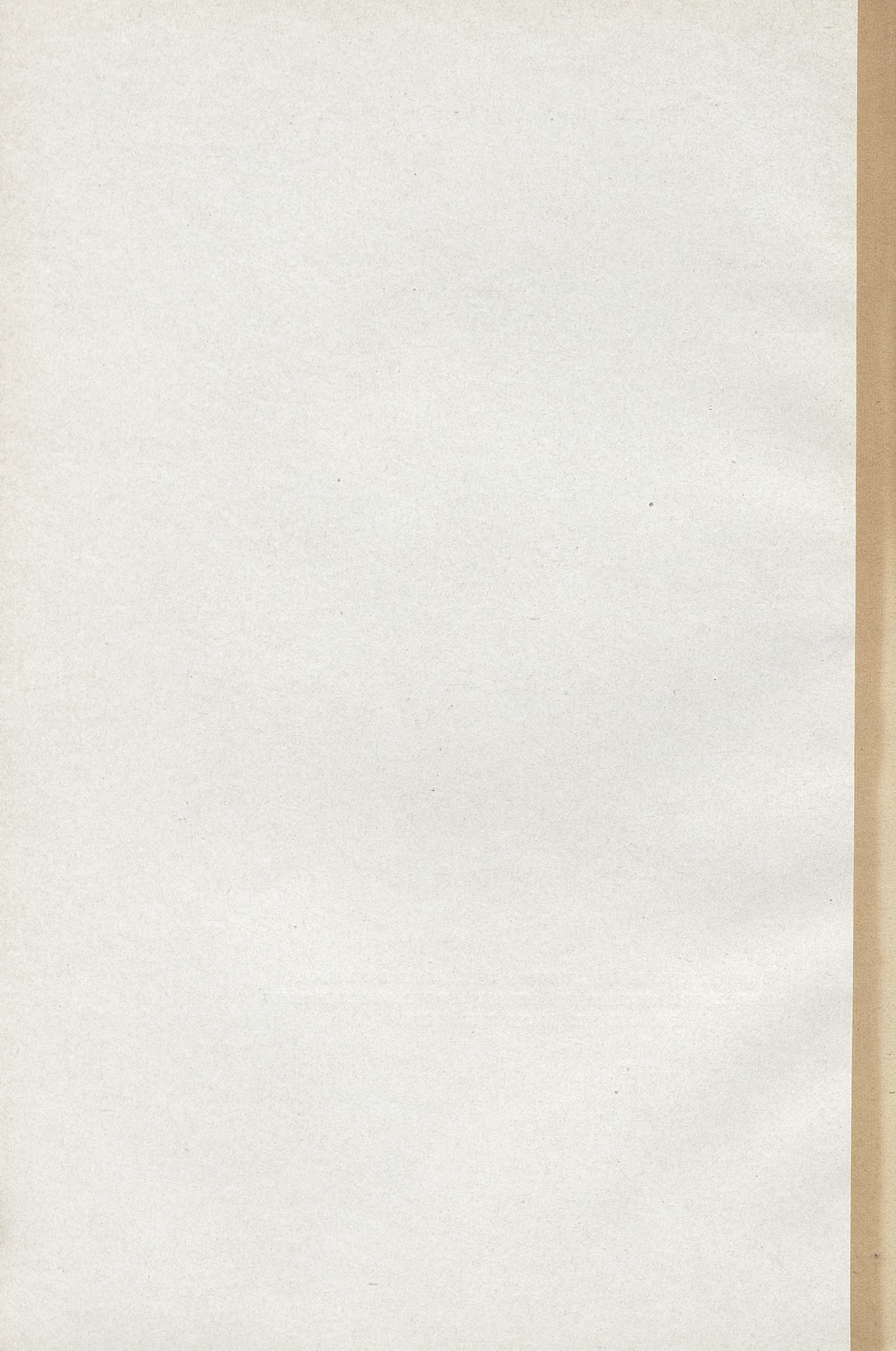
Helena Prylińska (ze zbiorów ś. p. Tomasza Prylińskiego): 424 fot. według zabytków sztuki włoskiej, niemieckiej i polskiej, oraz 7 klisz fotograficznych.





EMBLEMAT HERBOWY (JUNOSZA) W RAMACH BAROKOWYCH,  
POCHODZĄCY Z KOŚCIOŁA W MALBORGU, A PODCZAS RESTAURACJI  
PRUSKIEJ TENDENCYJNIE USUNIĘTY.







K. Stefański: 7 fot. kościoła drewnianego w Białyninie pod Jeżowem i 19 fot. zamków i kościołów polskich.

#### DOKUMENTY, RĘKOPISY.

Franciszek Biesiadecki: 128 rozmaitych druków i dokumentów po senatorze Rzpłtej krakowskiej Konstantym Hożowskim.

Ks. Józef Jamiołkowski: Dyplom z czasów Stefana Batorego.

Helena Prylińska (ze zbiorów ś. p. Tomasza Prylińskiego):  
1) Fascykuł aktów odnoszących się do restauracji Sukiennic;  
2) Teka zawierająca skrypta z ogólnemi datami technicznemi, odnoszącemi się do stanu zamku wawelskiego w r. 1882.

K. Stefański: Pokwitowanie Rządu narodowego z r. 1863.

Z zapisu ś. p. prof. Gustawa Steingraberera: 3 dokumenty z XV i XVI wieku.

Adam Wolański: 1) Autograf ks. Józefa Poniatowskiego z r. 1792. — 2) List Szczęsnego Potockiego z r. 1792.

#### NUMIZMATYKA i SFRAGISTYKA.

Jan Bandt: Medal Ferdynanda Filipa Ludwika ks. Orleanu z r. 1843.

Władysław Bartynowski: Medalion żelazny lany na cześć Bol. Jablonsky'ego, proboszcza na Zwierzyńcu i poety czeskiego († 1881 r.).

Franciszek Biesiadecki: Pieczętka srebrna z XVI w.

Algierd Chomicki: Półgrosz litewski Zygmunta Augusta z r. 1547.

Dr Bol. Demel: 32 guziki dawne polskie i kilkanaście medalików warszawskich.

Stanisław Derechowski: Pieczętka (do laku) cechu krawców, kuśnierzy i kowali w Tuchowie.

Jan Godzicki: Trójgrosz srebrny i denar miedziany niem.

Zygmunt Gryziecki: Tłok pieczętny I-go pułku strzelców pieszych polskich.

Ks. Józef Jamiołkowski z Warszawy: Kilkaset przeważnie drobnych monet.

K. S. Jaworski z Nowego Yorku: 5 medali polsko-ame-rykańskich i banknot na 1 złp. z r. 1794.

Kazimierz Kęszycki: Oblig podatkowy polski z r. 1810.



Edmund Klemensiewicz: moneta srebrna macedońska z I wieku przed Chrystusem.

Klub szachistów krakowskich: Medal bronz. bity na pamiątkę 15-letniego istnienia klubu.

Aleksander Konarski: Bilet skarbowy na 100 złp. i drugi na 4 złp.

Stefania Kostuchowa: 9 piastowskich monetek srebrnych.

Ks. Marcin Kudlek: Grosz gdański Zygmunta I z r. 1535.

Prof. Stanisław Kutrzeba: 2 odbitki pieczęci m. Jordanowa, 6 odbitek pieczęci m. Myślenic.

Lipnicki: Bon, którym w r. 1812 płacił komendant placu Biesiekierski za żywność dostarczaną wojskom polskim.

Henryk Mańkowski: Piedfort talara koron. Zygmunta III. z r. 1627, wagi 10 talarów (kopia).

Helena Morawska: Brakteat czeski z XIII wieku.

Ludwik Olszowski: 150 monet bardzo pięknie zachowanych, przeważnie trojaków z XVI wieku.

Kazimierz Przybysławski: 18 rzymskich denarów znalezionych na ziemiach polskich.

Jan Rembowski: medal bity dla żołnierzy biorących udział w wojnie japońsko-rosyjskiej.

Dr Ignacy Rybiński: 12 monet srebrnych i 2 miedziane rosyjskie i polskie.

Kazimierz Śliwiński: Moneta srebrna wschodnia.

Janina Sokołowska: Medal srebrny nagrodowy z wystawy przemysłowej w Przemyślu r. 1904.

J. Stankiewiczowa: Kilka sztuk monet.

K. Stefański: odbitka pieczęci powiatu wieluńskiego województwa kaliskiego.

Z zapisu ś. p. prof. Gustawa Steingraber: Kilkaset drobnych monet polskich.

Aleksander Sulikowski: Medal srebrny satyryczny z XVI w.

Wojciech Treśka: Półtorak Zygmunta III z r. 1622 i marka mosiężna angielska z kotwicą.

Wierciński z Nałęczowa: Lakowy odcisk pieczęci Rzpltej w Babinie.

Wiktor Windyk Wittyg: Kilkanaście dokumentów z pieczęciami miast polskich.

Adam Wolański: Marka na jeden dzień roboczy z dóbr Werbeń Karola Hulewicza na Wołyniu.



Przemysław Żuławski: Medal mały brązowy ces. Franciszka Józefa I. (przez R. Marschalla) i krucierz srebrny księcia cieszyńskiego Adama Waława z r. 1621.

#### KSIĄŻKI i BROSZURY.

Akademia Umiejętności w Krakowie: „Materyały antropol.-archeologiczne i etnograficzne“, tom X, r. 1908.

Dr Klemens Bąkowski: „Podziemia Wawelu“.

Władysław Bartynowski: „Materyały do ikonografii król. broni i wojska polskiego“.

Karol Bołsunowski: „Prawda ruska czyli prawa W. Ks. Jarosława Władymirowicza“ — wydanie z r. 1820.

Emil Chaberski: J. I. Kraszewskiego „Wieczory drezdeńskie“ r. 1868.

Wiktor hr. Czarnecki swą pracę: „O społeczeństwie Wanów i ich bogini Wandzie“.

Zygmunt Gutfreund: 1) Antonin Ginther S. S. Licent. Parochus „Currus Israelis et auriga eius“. — 2) M. Hermanus Voolfinus: „Explicatio Generis sive primi libri Moisis“.

Tadeusz Nowina-Konopka: Kilkadziesiąt książek i teka z mapami.

Andrzej Korfanty: X. Krzysztofa Kluka: „Roślin utrzymanie, rozmnożenie i zażycie“, II tom, r. 1788.

Ks. Tomasz Kowalewski swą pracę: „Skarbiec katedry plockiej“.

Dr J. Muczkowski: 1) Erster und zweiter Bericht des Kaiser Wilhelmmuseums in Krefeld. — 2) Katalog ilustrowany wystawy w Secesji w Wiedniu r. 1905.

N. N. ze Sącza St.: Kilkadziesiąt książek z różnych lat od XV wieku począwszy.

C. k. Namiestnictwo we Lwowie: Paul Schultz Naumburg: „Die Einstellung unseres Landes“.

Ludwik Olszowski: Biblioteka złożona z kilkuset książek.

Zenon Pruszyński: „Album pieniędzy papierowych polskich z r. 1794“, wyd. II, r. 1908.

Helena Prylińska (ze zbiorów ś. p. Tomasza Prylińskiego): 1) Monumenta epigraphica cracoviensia medii aevi — studio Joseph. Łepkowski. — 2) Album z widokami pozostałych pomników starożytnej Polski, Nr I przez A. P.

Michał Przybyłowicz: „Mowy sejmikowe“.



Sakowski: Meciszewskiego „Uwagi o teatrze krakowskim“.

Marya Sandoz swe prace: 1) Legendy z życia N. M. Panny; 2) Góra św. Bronisławy; 3) Koszyk jabłek (o św. Janie Kantym); 4) Św. Jacek; 5) Św. Jan z Dukli.

X. Dr Trzeciński swoje prace: 1) Ozdoby architektoniczne w gnieźnieńskim kościółku św. Jana; 2) Jeszcze o zagadkowym nagrobku katedry gnieźnieńskiej; 3) Miniatury w antyfonarzu katedry gnieźnieńskiej.

Stanisław Zarewicz: „Stuttgardtische Wochenschrift (r. 1789) i rozmaite nuty.

### WYKOPALISKA PRZEDHISTORYCZNE.

Andrzej Berezowski: Grot żelazny; celt z epoki bronzowej; 3 groty miedziane, 1 kościany.

Hr. Czapski: 6 drutów skręconych brązowych, 2 fibule żelazne, 3 nożyczki żelazne, 3 kamienne kółka od więcierza.

Roman Nowina-Konopka: Kilkanaście fragmentów naczyń glinianych, znalezionych w Kretkowie (W. Ks. Poznańskie).

Dr Ignacy Rybiński: 1 grot kamienny (od strzały).

Zenon Sare: Ząb mamuta.

Emanuel Jan Stanowski: Ostrze włóczni.

### ETNOGRAFIA.

Prof. Dr Estreicher Tadeusz: Rzeźba w drzewie przedstawiająca dyabła fotografującego żyda.

Franciszek Gawełek: 11 przedmiotów etnograficznych pochodzących z Radłowa i Szczurowej oraz czepek, koszula haftowana, 5 rozmaitych próbek koronek ze Szczurowej.

N. N.: Młynek drewniany do mielenia kawy i pieprzu.

Bronisław Piątkiewicz: 6 garnków glinianych, 4 dzbanuszki, 2 pary konsolek glinianych, laska huculska z r. 1899.

Stanisław Zarewicz: Flaszka ze sceną Męki Pańskiej, rzeźbionej w drzewie, sztucznie wewnątrz umieszczonej.

### VARIA.

Bagiński: Karta zezwalająca na chodzenie bez latarki (po powstaniu).

Franciszek Biesiadecki: Kula żelazna (wyorana).



Wielki cech w Starym Sączu: Skrzynia z XVI w.  
Cech kuśnierzy w Starym Sączu: Batóg cechu kuśnierzy.  
Redakcja *Dziennika Berlińskiego*: 2 pierwsze zakazy władzy pruskiej używania języka polskiego na publicznych zgromadzeniach.

Dyr. Dr Karol Estreicher: Złożony klucz od bram miejskich Krakowa (ofiarowywany królom polskim).

Karol Kaszny: 6 naczyń glinianych i szereg skorup znalezionych w baszcie góry zamkowej w Oświęcimiu.

Leonard Lepszy: Kawałek szkła witrażowego z kościoła w Krośnie.

Wanda Pollerowa: 10 naczyń glinianych i fragment kafla.

Tow. Przyjaciół Sztuk Pięknych w Krakowie: parawan X. Józefa z Jabłonnej.

Schrotmann: 10 arkuszy papieru introligatorskiego z początku XIX w.

Prof. Dr Maryan Sokołowski: Żelazny świecznik ormiański z kościoła ormiańskiego w Kamieńcu.

Joanna Stankiewiczowa: 51 kart do gry.

Jan Zaborowski: 2 klucze żelazne znalezione w hucie w Dąbrowie Górniczej.

Stanisław Zarewicz: Puszka cynowa na pieczęć dyplomu.

#### PAMIĄTKI.

Franciszek Biesiadecki: Fajka piankowa w r. 1844 ofiarowana generałowi Dwernickiemu przez Lwowian.

Maryan Dydyński: Szczątek sukni Michała Korybuta.

Ks. Bronisław Limanowski: Biurko połowe Tadeusza Kościuszki.

Z zapisu ś. p. Jadwigi Łuszczewskiej (Deotymy): Posążek Wandy; wachlarz srebrny; branzoleta złota; róża złota; podstawa do lampy; kandelaber srebrny i podstawa z blatem marmurowym; bulla papieska Leona XIII z błogosławieństwem; medal złoty bity na jubileusz testatorki; 2 albumy z fotografiami i autografami.

Dr Tomasz Mączka: Maską pośmiertną Oskara Kolberga.

Markowski: 2 pisanki wykonane przez więźnia w cytadeli.

Eliza Orzeszkowa: „Nowy elementarz polski“ skonfiskowany i zaopatrzony pieczęcią policji warszawskiej z r. 1897.



## FREKWENCYA MUZEUM NARODOWEGO R. 1908:

Statystyka przedstawia się jak następuje:

W styczniu . . .	w dzień powszednie	335	w święta	953	osób
„ lutym . . .	„ „	337	„	970	„
„ marcu . . .	„ „	435	„	1575	„
„ kwietniu . . .	„ „	706	„	1590	„
„ maju . . .	„ „	1389	„	3086	„
„ czerwcu . . .	„ „	3123	„	4829	„
„ lipcu . . .	„ „	3103	„	1987	„
„ sierpniu . . .	„ „	2154	„	4763	„
„ wrześniu . . .	„ „	1793	„	3019	„
„ październiku	„ „	689	„	1922	„
„ listopadzie . . .	„ „	425	„	1433	„
„ grudniu . . .	„ „	313	„	1223	„

Ogółem w dzień powszednie 14802 w święta 27350 osób

Muzeum narodowe w Sukiennicach zwiedziło więc w roku 1908 osób 42152, a zatem frekwencya w stosunku do roku 1907 zwiększyła się o 6004 osób.

W instytucjach połączonych z Muzeum narodowym, frekwencya przedstawia się jak następuje:

Muzeum im. hr. E. Czapskiego zwiedziło w r. 1908 osób 1906, a zatem o 131 osób więcej, niż w roku poprzednim.

Dom im. Jana Matejki zwiedziło w r. 1908 osób 3545, czyli o 382 osób więcej, niż w r. 1907.

Wieżę Maryacką, będącą również pod zarządem Muzeum narodowego, zwiedziło w r. 1908 osób 1131.

Barbakan otwarty tylko w porze letniej od 1 maja do 15 października zwiedziło 368 osób.

Ogólna zatem frekwencya we wszystkich instytucjach wynosi 49102 osób, czyli, że w porównaniu z r. 1907 liczba zwiedzających wzrosła o 6406 osób.

Statystyka ta opiera się na sprzedanych biletach wstępu.

Sprawozdanie niniejsze przyjął Komitet Muzeum narodowego do wiadomości na posiedzeniu w dniu 16 lipca 1909 r.

*Dr. Feliks Kopera*  
Dyrektor Muzeum narodowego.





ZAMKNIĘCIE RACHUNKOWE  
FUNDUSZU MUZEUM NARODOWEGO i MUZEUM  
IM. CZAPSKIEGO,  
ORAZ FUNDUSZU DOMU i MUZEUM IM. JANA  
MATEJKI ZA ROK 1908.





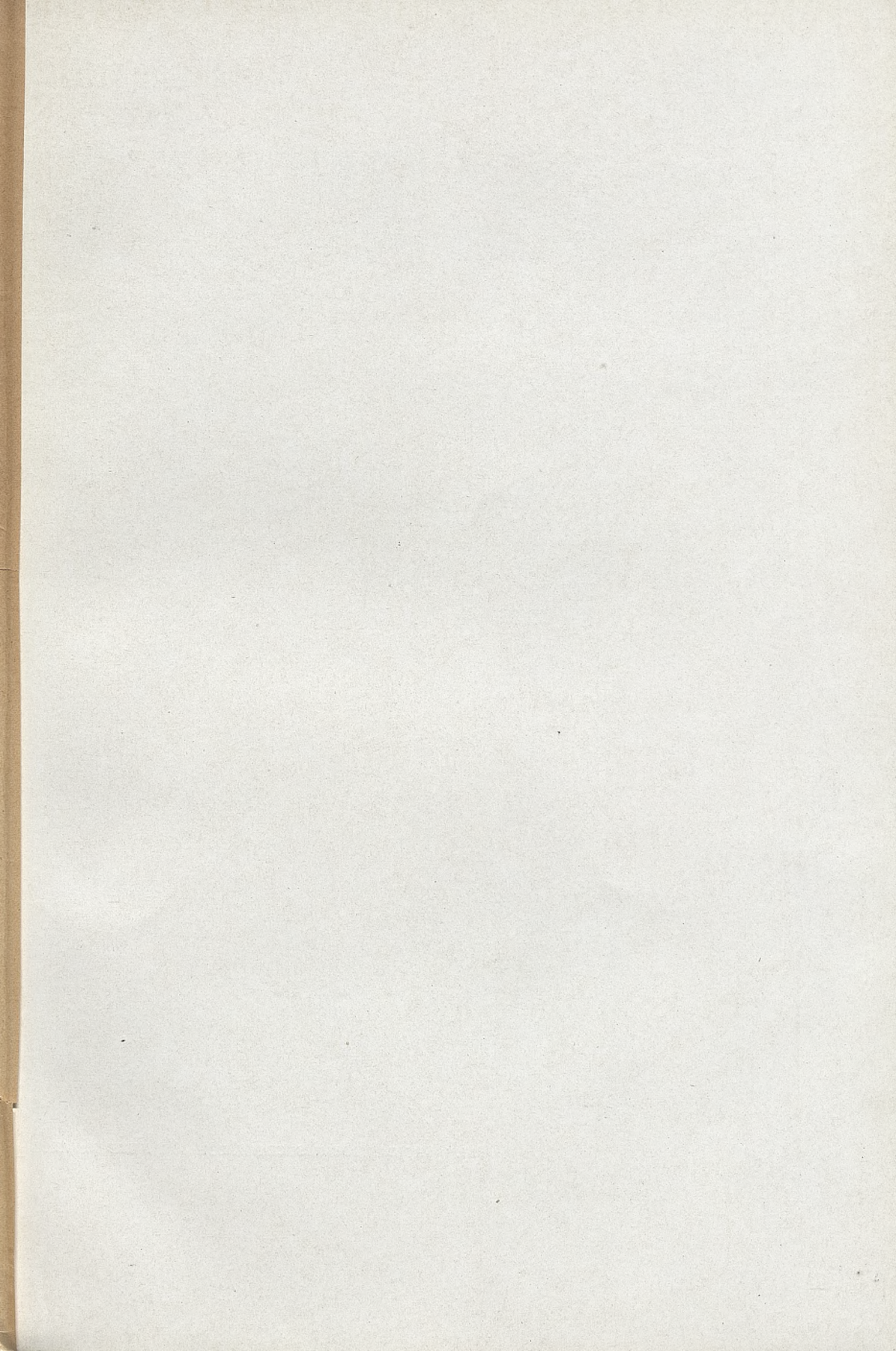














KIEROWNICTWO  
STANOWISKA KRAJOWE  
NA WAWIE  
NR 584

ALTERNATIVE ENTWURF DER ARCHITEKTUR  
MUSEUM NATIONALIS  
IM DEUTSCHEN SPITALGEBÄUDE AUF DER WAWEL

PLAN

Des neuen Sammlungs Raumes im Deutschen Hospital  
Sobice rozmieszczenia zbiorów Muzeum  
narodowego na Wawelu w gmachu  
szpitalnym. Projekt

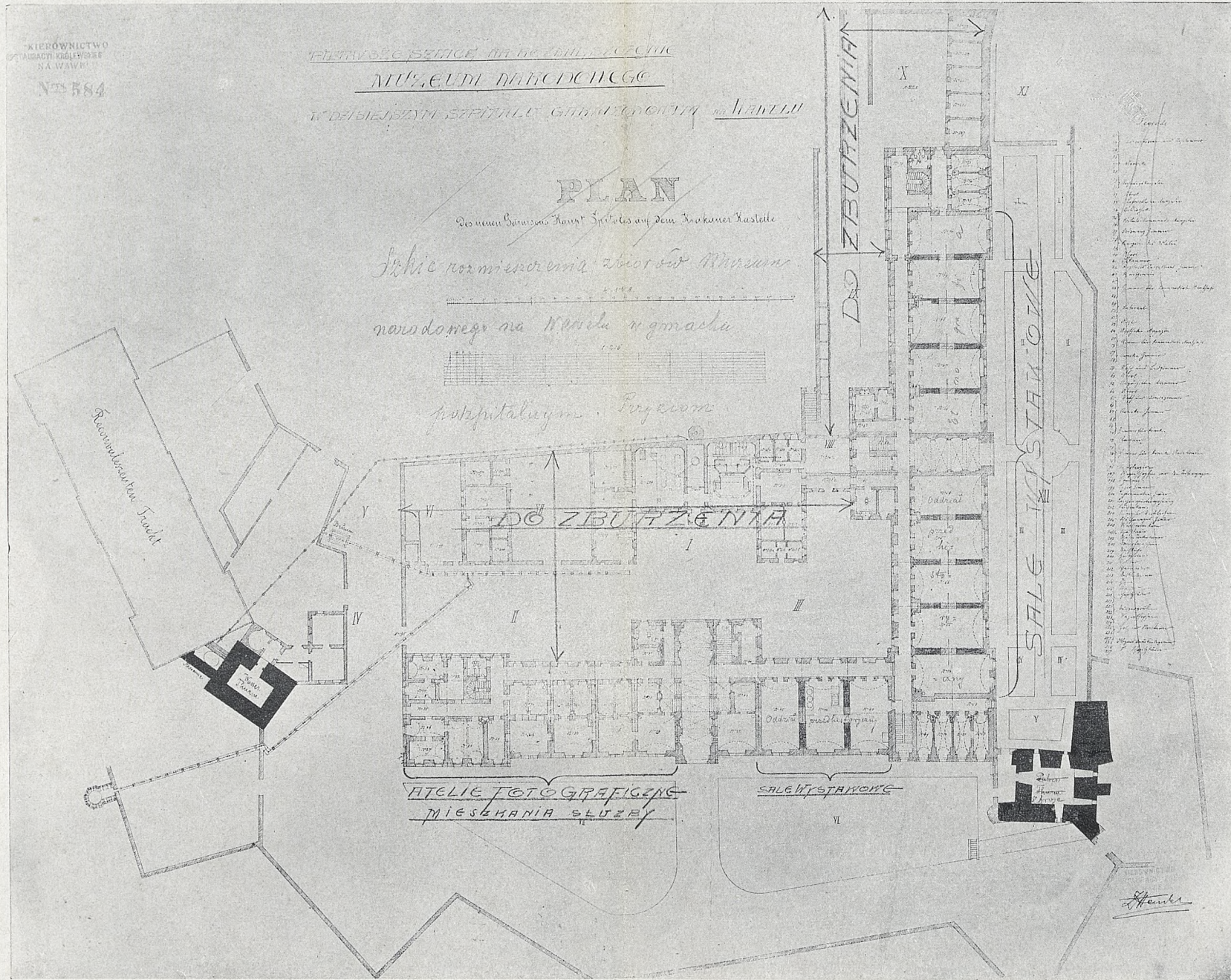
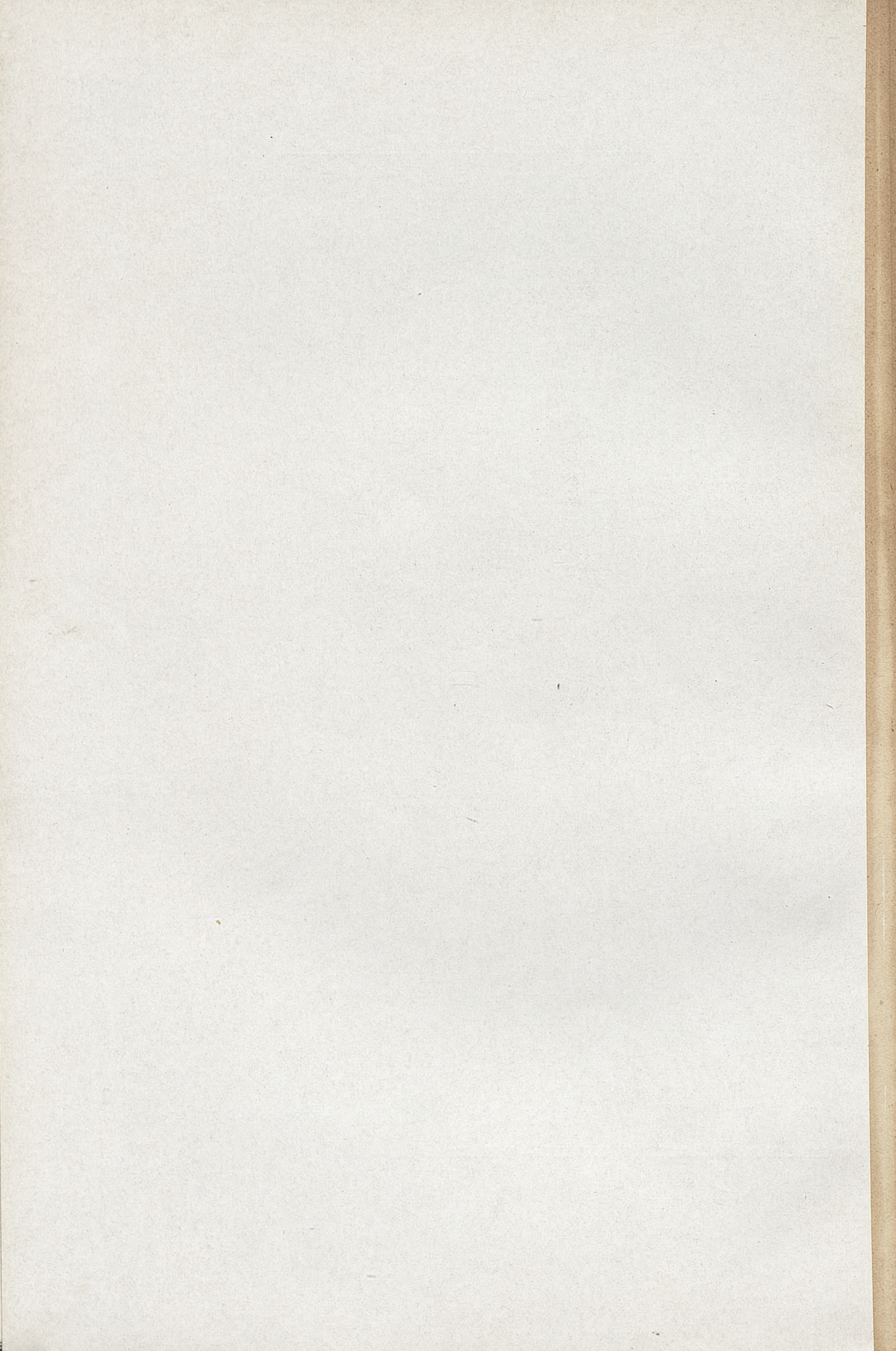
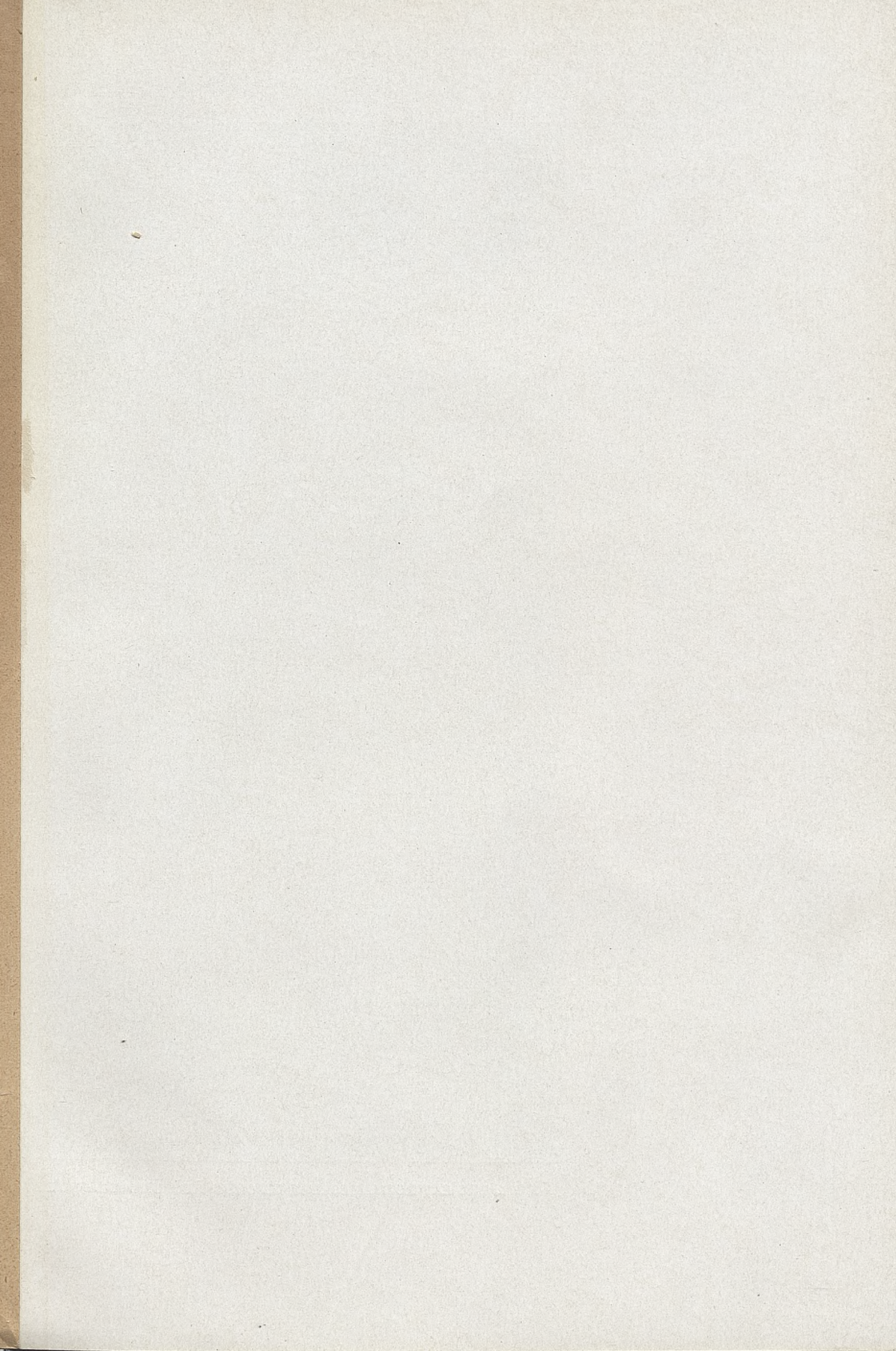


FIG. 1. PROJEKT ROZMIESZCZENIA ZBIORÓW MUZEUM NARODOWEGO W GMACHU POSZPITALNYM NA WAWELU. — (PRZYZIOM).











PIERWSZE SZKICE NA ROZMIESZCZENIE  
 MUZEUM NARODOWEGO  
 W DEJESTERSKIM SZPITALU GARNIZONOWYM NA WAWELI  
 Rappolt's PLAN  
 Des neuen Garnisons Haupt Spitals auf dem Krakauer Kastele

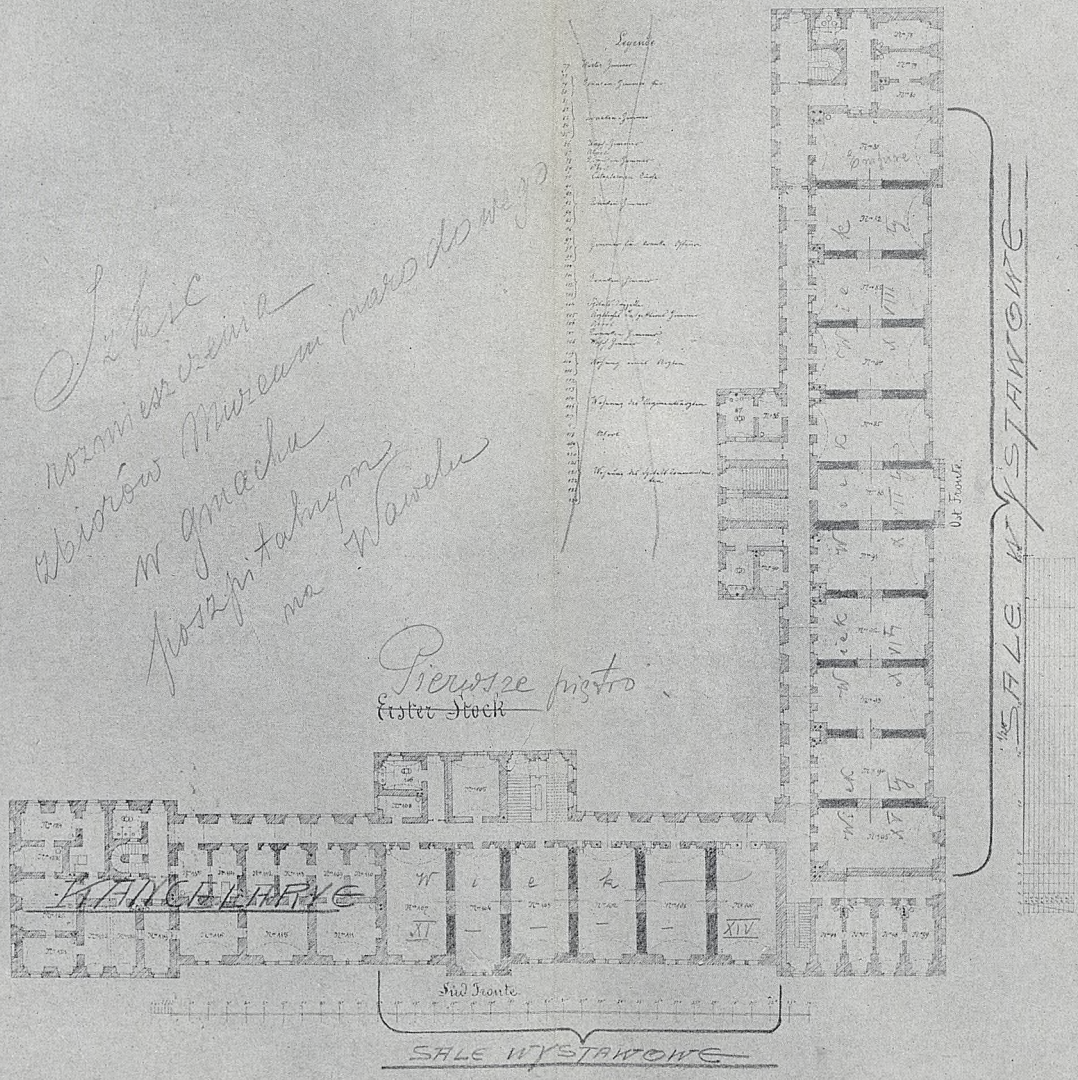


FIG. 2. PROJEKT ROZMIESZCZENIA ZBIORÓW MUZEUM NARODOWEGO W GMACHU POSZPITALNYM NA WAWELU. — (PIERWSZE PIĘTRO).



