

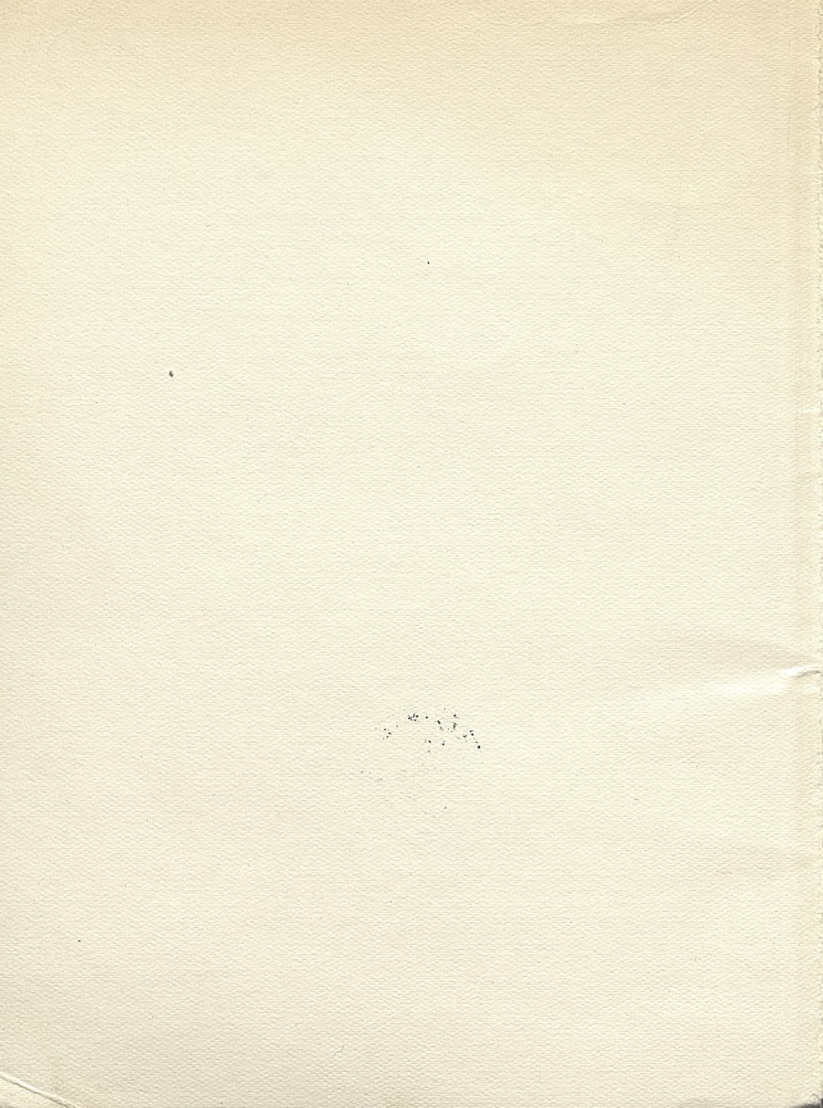
2669

15213

SPRAWOZDANIE  
Z DZIAŁALNOŚCI MUZEUM  
PRZEMYSŁOWEGO IM. DRA  
ADR. BARANIECKIEGO  
W KRAKOWIE ZA  
ROK SZKOLNY  
1930/31



NAKŁADEM MIEJSKIEGO MUZEUM PRZEMYSŁ.  
W KRAKOWIE, UL. SMOLEŃSKA L. 9. TEL. 11339.





SPRAWOZDANIE  
Z DZIAŁALNOŚCI MIEJSKIEGO MUZEUM  
PRZEMYSŁOWEGO IM. DRA A. BARANIECKIEGO  
ZA ROK SZKOLNY 1930/31



THE UNIVERSITY OF CHICAGO  
LIBRARY OF THE DIVISION OF THE PHYSICAL SCIENCES  
5708 S. UNIVERSITY AVENUE, CHICAGO, ILL. 60637





2669

15213

SPRAWOZDANIE  
Z DZIAŁALNOŚCI MUZEUM  
PRZEMYSŁOWEGO IM. DRA  
ADR. BARANIECKIEGO  
W KRAKOWIE ZA  
ROK SZKOLNY  
1930/31



NAKŁADEM MIEJSKIEGO MUZEUM PRZEMYSŁ.  
W KRAKOWIE, UL. SMOLEŃSKA L. 9. TEL. 11339.

WYKONANO W DRUKARNI M. MUZEUM PRZEMYSŁOWEGO



## UWAGI OGÓLNE.

Działalność Instytucji w bieżącym roku sprawozdawczym dostosować się musiała do warunków wywołanych ogólnym kryzysem ekonomicznym. Pomimo poważnych trudności zakres prac nie uległ zacieśnieniu, ale przeciwnie, rozszerzył się skutkiem uzyskania lokalu przy ulicy Rajskiej. Po przeprowadzeniu odpowiednich adaptacji przemieniono dawną salę teatralną na halę wystawową, której brak dawno już odczuwano. Zaznaczyć wreszcie należy, że przydzielone do Muzeum przez Prezydium Miasta w ubiegłym roku sprawozdawczym Miejskie Biuro Propagandy miasta Krakowa zostało w tym roku zorganizowane i rozwinęło swoją działalność, uwidocznoną w niniejszem sprawozdaniu.



## ZBIORY.

Personel zbiorów brał czynny udział w urządzaniu wystaw i innych przedsięwzięciach Instytucji, co spowodowało pewne zmniejszenie intensywności pracy w samych zbiorach. Obok czynności normal-

nych, związanych z konserwacją okazów, z oprowadzeniem wycieczek, dostarczaniem przedmiotów muzealnych do sal rysunkowych i t. p. przeprowadzono w dalszym ciągu inwentaryzację okazów niewciągniętych dotychczas do katalogu. Poza tem zapoczątkowano uzupełnianie kart metrykalnych działu tekstylnego kolorowanemi rysunkami, (ponieważ sam opis nie wystarcza do zidentyfikowania tego rodzaju okazów), ponadto wprowadzono pewne ulepszenia w rozmieszczeniu tkanin w gablotach, wykończono kartotekę darów i t. p.

W roku bieżącym rozpoczęto również kontrolę dawnego inwentarza: sprawdzony został mianowicie dział porcelany i majoliki i przeprowadzona została korekta tego działu na kartach inwentarzowych (zwłaszcza co do miejsca i czasu pochodzenia, które to dane w dawnym inwentarzu nie zawsze były należycie określone).

Zbiory były dostępne dla publiczności w niedziele i święta, zaś dla wycieczek, dla osób przejezdnych oraz dla ludzi przeprowadzających fachowe studia — w każdym czasie. W roku sprawozdawczym poszczególnie zwiedzających było 283 osób,



ponadto oprowadzonych zostało pod fachowem kierownictwem 17 wycieczek, łącznie 1012 osób.

W okresie tym otrzymano w darze od p. Studzińskiego aksamit z XV. w. oraz galon polski; od p. Wentzlowej chusteczkę haftowaną; od p. Dra Woynarowskiego cybuch wyszywany paciorkami; od p. Nitschówny 2 szkła rżnięte.



### BIBLIOTEKA.

W roku sprawozdawczym zakupiono 128 dzieł, w tem: 70 dzieł polskich, 17 obcych i 41 dzieł wyłącznie z zakresu psychotechniki i organizacji pracy. Czasopism prenumerowano 58, w tem 15 dla Biura Organizacji Pracy i Instytutu Psychotechnicznego. Otrzymano wzamian za „Rzeczy Piękne“ 20, bezpłatnie 3 czasopisma. W darze otrzymano 94 książek, 8 exlibrisów, 10 fotografii, zbiór biletów imieninowych i noworocznych z lat 1850—1864, oraz 21 afiszów.

Księgozbiór biblioteki publicznej imienia Dra Ernesta Bandrowskiego powiększony został o 324

tomów z daru p. Senatora Inż. Karola Rollego i o 8 tomów z daru p. Inż. Aleksandra Adelmana.

W okresie sprawozdawczym korzystało z czytelní w godzinach urzędowych t. j. od 5 do 8 wieczór 2217 osób.

Przed południem z czytelní stale korzystały również osoby pracujące naukowo, a niekiedy gremjalnie szkoły artystyczne.

Prócz spraw bieżących związanych z normalną inwentaryzacją przybytków bibliotecznych, w znacznej mierze posunięto katalogowanie zbioru klisz fotograficznych z fundacji Kriegerów. Tak dla celów praktycznych, a więc sprzedaży odbitek, jak również dla zorientowania się w całokształcie zbioru co do stanu klisz i ich wartości, sporządzono 1050 odbitek formatu  $21 \times 27$ , oraz 280 formatu  $26 \times 31$ . Dalsze prace w atelier fotograficznem około kopjowania odbitek wstrzymano z braku odpowiednich na ten cel fundusów, wskutek czego projektowane wydanie katalogu drukowanego klisz dla celów sprzedażnych i skopjowanie wszystkich klisz dla racjonalnej inwentaryzacji całego zbioru, odłożono na czas nieograniczony. W ciągu roku sprawo-



zdawczego sprzedano 150 odbitek fotograficznych z zakresu architektury Krakowa, prócz tego pewną część wypożyczono lub wysłano dla celów propagandowych zagranicę. Zbiór klisz fotograficznych oraz odbitek stale powiększa się materiałem z wystaw urządzanych przez Muzeum i ze zdjęć nadsyłanych do Redakcji „Rzeczy Pięknych“.

W dziale centralnego katalogu Bibliotek Miejskich sprawdzono i odbito na maszynie część katalogu książek z biblioteki Muzeum Przemysłowego, a to do numeru 9340 włącznie.

Prace przy inwentaryzacji rycin, sztychów, światłodruków, litografji i innych reprodukcji doprowadzono do numeru 22508. Katalog biblioteki publicznej Im. Dra Ernesta Bandrowskiego w dalszym ciągu porządkuje się według tytułów, a katalog autorów jest już na ukończeniu.

W uzupełnieniu katalogów bibliotecnych i dla kontroli, jakie dzieła znajdują się w pracowni psychotechnicznej, sporządzono osobny inwentarz znajdujących się tam książek i czasopism, które w ten sposób zostały włączone do ogólnego inwentarza Biblioteki Muzeum Przemysłowego.

Czasopisma zebrane w roczniki, a prowizorycznie od lat kilku inwentaryzowane, zostały obecnie po skompletowaniu braków, wcielone do ogólnego inwentarza czasopism.

Ogólne prace biblioteczne, poza stałym funkcjonowaniem czytelnicy, były często przerywane wskutek zatrudniania personelu sprawami ogólnymi w Muzeum jak, urządzenie wystaw i t. p.



### PRACOWNIE.

*Drukarnia.* Obok druków przeznaczonych dla Magistratu, zakładów miejskich, T-wa Miłośników Książki oraz innych prac dla użytku własnego Instytucji, wykonano następujące publikacje:

„Rzeczy Piękne“ R. 1930 Nr. 7—9.

„Rzeczy Piękne“ R. 1930 Nr. 10—12.

„Rzeczy Piękne“ R. 1931 Nr. 1—3.

Komunikat Związku Muzeów Polskich Nr. 1 i 2.

Katalog ilustrowany wystawy etnograficznej.

Sprawozdanie Muzeum Przem. za rok 1929/30.

Poza tem wykonano liczne druki w związku z Wszechświatowym Zjazdem Esperantystów w Kra-



kowie jak: Przewodnik po Krakowie w języku esperanckim, nalepki na listy, program zjazdu, ogłoszenia i t. p.

*Introligatornia.* W okresie tym pracownia była zajęta oprawą książek dla biblioteki Muzeum i Biblioteki publicznej oraz pracami, związanymi z drukarnią. Poza tem wzięła udział przy urządzaniu wnętrza izby krakowskiej do filmu propagandowego „Wesele Krakowskie“, wykonała liczne prace w związku z Wszechświatowym Zjazdem Esperantystów oraz urządzoną przez Muzeum Przemysłowe Wystawą Etnograficzną.

W związku z tą pracownią odbył się 6-miesięczny kurs galanterji skórniczej. Poza tem w godzinach wieczornych pracownia służyła dla ćwiczeń praktycznych uczniów introligatorskiej szkoły dokształcającej.

*Cynkografja.* W okresie sprawozdawczym kliszarnia nie była czynną, natomiast dział fotograficzny zajęty był wykonywaniem zdjęć dla biblioteki muzealnej i wydawnictw z klisz ze zbiorów Kriegerów.

*Hafciarnia.* Pracownia hafciarska przeprowadziła w okresie sprawozdawczym następujące roboty konserwatorskie dla Katedry na Wawelu: naprawę 1

gobelinu, 2 ornatów, 3 stuł, 1 dalmatyki białej i dalmatyki gobelinowej, poza tem szereg drobnych robót. Z robót prywatnych wykonano: naprawę 3 kilimów dużych, 2 małych, 1 dywanu perskiego; wykonano 1 sztandar dla Państwowego Gimnazjum Żeńskiego oraz szereg robót związanych z filmem „Wesele Krakowskie“, Wystawą Etnograficzną i Zjazdem Esperantystów.

*Metalownia.* W okresie sprawozdawczym w pracowni wykonano szereg aparatów dla Pracowni Psychotechnicznej, aparat dla poleceń i koordynator, aparat reakcyjny, tablicę rozdzielczą do ładowania akumulatorów itp.; dla stolarni wykonano noże profilowe do freski, oraz przeprowadzono przeróbkę maszyny stolarskiej na łożyska kulkowe itd.; dla introligatorni zmontowano maszyny do złoceń; dla hafciarni wykonano 2 warsztaty i 12 obrotowych krzeseł spawanych, dla potrzeb kursów 14 krzeseł elektrycznie spawanych. Poza tem wykonano cały szereg większych prac dla Wodociągu Miejskiego i Budownictwa Miejskiego. Pracownia zatrudnioną była również przy urządzeniu instalacji elektrycznej do zdjęć „Wesela Krakowskiego“ oraz Wystawy Etnograficznej.



W tymże czasie pracownia wykonała szereg prac związanych z konserwacją i przeróbkami w gmachu Muzeum. Jednocześnie urządzenia pracowni służyły dla 2-ch kursów 1) elektrycznego spawania metali, 2) elektrycznego i gazowego spawania i cięcia metali. Z urządzeń pracowni korzystali także uczniowie doksztalającej szkoły wieczorowej dla przemysłów artystycznych jak: złotników, srebrników, cyzelerów, rytowników, bronzowników i t. p.

*Stolarnia.* W okresie sprawozdawczym w pracowni tej wykonano szereg sprzętów dla pracowni psychotechnicznej oraz nowo zorganizowanych biur Instytucji, kilka sztuk mebli artystycznych oraz izbę śląską dla harcerzy w Szwajcarii. Pracownia brała również udział w pracach związanych z wystawą etnograficzną i filmem „Wesele Krakowskie”. Urządzenia tej pracowni pozwoliły na przeprowadzenie w roku sprawozdawczym rocznego kursu dla czeladników stolarskich.



## KURSY.

W okresie sprawozdawczym zostały zorganizowane następujące kursy: 1) całoroczny kurs dla czeladników stolarskich, uczniów 15; 2) całoroczny kurs elektrotechniczny, uczniów 42; 3) całoroczny kurs rysunków budowlanych, uczniów 10; 4) całoroczny kurs rysunków zawodowych dla metalowców, uczniów 21; 5) całoroczny kurs rysunków geometrycznych, uczniów 16; 6) całoroczny kurs rysunków odręcznych, uczniów 5; 7) całoroczny kurs rysunków stolarskich, uczniów 14; 8) całoroczny kurs rachunków przemysłowych, uczniów 17; 9) półroczny kurs galanterji skórniczej, uczniów 15; 10) 5-cio miesięczny kurs trykotarstwa ręcznego, uczniów 28; 11) 4-ro miesięczny kurs ozdób bieliźnianych, uczniów 31; 12) 6-cio tygodniowy kurs szewsko-cholewkarski, uczniów 11; 13) 6-cio tygodniowy kurs szewski, uczniów 11; 14) 3-ch miesięczny kurs ogrodniczy, uczniów 29; 15) 3-ch miesięczny kurs obsługi kotłów parowych, uczniów 31; 16) 3<sup>1/2</sup> miesięczny kurs obsługi maszyn parowych, uczniów 34; 17) 6-cio tygodniowy kurs obsługi silników spalinowych, uczniów 28; 18) 2-wu



miesięczny kurs elektrycznego spawania metali, uczniów 25; 19) 2<sup>1/2</sup> miesięczny kurs elektrycznego i gazowego spawania i cięcia met. uczniów 59.

Prócz tego odbywały się ćwiczenia wieczorne dla uczniów introligatorskich, cyzelerskich, brązowniczych, rytowniczych i tłokarskich.

Ogółem w roku szkolnym 1930/31 zapisało się na kursy 433 uczniów, ukończyło 335.

Równocześnie odbywały się w gmachu Muzeum kursy, urządzone przez inne instytucje i organizacje; w szczególności wymienić należy kurs wystaw sklepowych urządzony przez Krakowską Kongregację Kupiecką przy współudziale Muzeum. Kurs ten trwał 2 miesiące przy udziale 22 uczestników — pracowników sklepowych.

★       ★       ★

## WYCIECZKI.

W okresie sprawozdawczym zorganizowano następujące wycieczki z działu metalowego: do Huty Ferrum, Szkoły Spawania w Katowicach, Piotrkowskiej Fabryki Maszyn w Katowicach, Huty Falwy, Huty Bismarka, Wieliczki, Sierszy Wodnej, Elek-

trawni Miejskiej w Krakowie; 2 wycieczki do Gazowni Miejskiej w Krakowie, Huty Zieleniewskiego w Krakowie, Ludwińskiej Fabryki Cegieł, Młyna i Piekarni „Ziarno“, z działu obróbki drzewa: do Mysłowic — warsztatów mechanicznych Robaka, Katowic — warszt. mech. Dębińskiego, Kalwarji — warszt. mech. Łojka i Szkoły Stolarskiej. Poza tem uczestnicy kursu zwiedzili Wystawę Sztuki Religijnej w Katowicach, oraz Wawel z jego zabytkami.

★ ★ ★

#### PORADNICTWO TECHNICZNE.

W dziale poradnictwa technicznego udzielono w okresie sprawozdawczym szereg porad z następujących dziedzin: energii spadku cieczy (wody), obróbki termicznej stopów lekkich, porady odnośnie do automatu umożliwiającego samoczynne otwieranie torebek papierowych (do użytku składów aptecznych, drogerji itp.), z dziedziny silników lotniczych, wskazówki odnośnie do uzyskania patentu, poza tem cały szereg drobnych informacyj natury technicznej.

★ ★ ★



## WYSTAWY.

W okresie sprawozdawczym odbyły się w gmachu Muzeum 3 wystawy a mianowicie: wystawa książek z czasów powstania listopadowego, wystawa modernistycznych fotografii i wystawa grafiki Tłomakowskiego.

W nowo przejętej Hali przy ul. Rajskiej odbyły się 2 wystawy zorganizowane przez Z. O. K. Ch. a mianowicie: wystawę przeciwgruźliczą i chorób skórnych oraz ogólnopolską wystawę Etnograficzną omówioną poniżej.

Poza tem Muzeum wzięło udział w Wystawie Sztuki Religijnej w Katowicach. Była to pierwsza w tym zakresie próba od czasu wojny, podjęta przez organizatorów z wielkim zapałem i umiejętnym wysiłkiem — próba którą nawiązać można do Wystawy Sztuki Kościelnej w Krakowie w roku 1911. Wystawa ta objęła szeroki zakres twórczości artystycznej i umożliwiła nawiązanie kontaktu pomiędzy artystami i wytwórcami z jednej, a z duchowieństwem z drugiej strony. Wobec wielkiego znaczenia, jakie posiada niewątpliwie przegląd rodzimej wytwórczości w tej tak ważnej dla prze-

mysłu artystycznego dziedzinie, wzięła Instytucja, podobnie jak w roku 1911 możliwie najżywszy udział w tej wystawie, przesyłając liczne eksponaty z działu introligatorskiego, metalowego oraz tekstylnego. Na specjalne podkreślenie zasługuje pokaz naprawy i konserwacji dawnych tkanin, zademonstrowany w związku z urządzeniami i robotami muzealnej pracowni hafciarskiej, jako jedynej w Polsce placówki wyposażonej w odpowiednie przyrządy i materiały i rozporządzającej siłami wykwalifikowanymi i doświadczonymi.

Z inicjatywy Instytucji pojawiły się również w prasie artykuły, mawiające problemy dotyczące tej pracowni oraz szereg innych zagadnień sztuki kościelnej w związku z poszczególnymi działami przemysłu artystycznego.



## I. OGÓLNO-POLSKA WYSTAWA ETNOGRAFICZNA.

W maju r. b. pismem Pana Prezydenta Miasta Krakowa zwróciła się Dyrekcja Muzeum do Ministerstwa Wyznań Religijnych i Oświecenia Pu-



blicznego z prośbą o wypożyczenie zbiorów etnograficznych, zakupionych w swoim czasie z funduszu Kultury Narodowej na P. W. K. Usilne starania mimo pewnych trudności, zostały załatwione przychylnie i eksponaty zostały przewiezione do Krakowa. W rezultacie, dzięki wytrwałej pracy i energii urządzających wystawę, udało się ją w dniu 24 czerwca otworzyć. Zbiory Ministerstwa Wyznań Religijnych i Oświecenia Publicznego składały się z około 50.000 eksponatów w kilkudziesięciu skrzyniach. Pracę tę należało rozpocząć od szczegółowego sprawdzenia numerów ze spisem, co częściowo uczyniono w Warszawie przy delegacie Muzeum, a następnie przystąpiono do skupienia w odpowiednią całość rozdzielonych części strojów itp. Wystawa ta należała do najtrudniejszych w jej urządzeniu i dlatego Dyrekcja poczuwa się do obowiązku podkreślić ciężką i niejednokrotnie nocą wykonywaną pracę personelu Muzeum. Przy urządzeniu Wystawy i skupieniu różnych zbiorów muzealnych wielką przysługę oddał p. Seweryn Udziela Dyrektor Muzeum Etnograficznego oraz p. Dr. Tadeusz Seweryn, który nie szczędził trudu i czasu w tej mozolnej i ofiarnej pracy.

Na całość wystawy złożyły się zbiory: Ministerstwa Wyznań Religijnych i Oświecenia Publicznego, Muzeum Etnograficznego, Muzeum Narodowego, Muzeum Przemysłowego i Muzeum Śląskiego w Katowicach. Z osób prywatnych wymienić należy przede wszystkim p. Wysockiego z Gdyni, który udzielił swych cennych zbiorów, składających się na całkowitą izbę kaszubską. Wspomnieć należy, że również zasilili wystawę: p. Senator Dr. Emil Bobrowski, Dr. Robert Jahoda, Firma J. Angrabajtys, firma Rothe. Wystawa trwała od 24 czerwca do 30 września 1931 r. Zwiedziło ją osób 19.930 w tem szereg szkół krakowskich. Wystawa cieszyła się dużem powodzeniem wśród gości zagranicznych, zazwyczaj byli oprowadzani przez fachowców, podobnie zresztą jak wszystkie wycieczki szkolne, wojskowe i t. p.

W związku z Wystawą wydano bogato ilustrowany katalog z reprodukcjami kolorowemi z tekstem w obcych językach.





## WYDAWNICTWA.

W roku sprawozdawczym wydano własnym nakładem następujące publikacje:

„Rzeczy Piękne“ R. IX. Nr. 7—9.

„Rzeczy Piękne“ R. IX. Nr. 10—12.

„Rzeczy Piękne“ R. X. Nr. 1—3.

Treść Nr. 7—9 (R. IX.): *Kazimierz Witkiewicz*: Stefan Baranowski 1894†1930. *Tadeusz Seweryn*: Wystawy sklepowe. *Ludwik Jaśkiewicz*: Wnętrze cukierni europejskiej w Krakowie projektu Czesława Wallisa. *Stanisław Machniewicz*: Kształcenie zmysłu artystycznego w średnim szkolnictwie zawodowym. Kronika. — Książki i czasopisma.

Treść Nr. 10—12 (Rocznik IX.). *Dr. Tadeusz Seweryn*: Sztuka ulicy. *Jan Wójcicki*: Ogólnopolska Wystawa Afiszów i Druków Reklamowych. Zakłady Graficzne Straszewiczów w Warszawie. Dawna ceramika zdobnicza w Polsce i wpływ na nią ceramiki angielskiej. — Kronika. — Książki i czasopisma oraz 39 ilustracji.

Treść Nr. 1—3 (Rocznik X.). *Stanisław Machniewicz*: Lalki Janiny Przybylskiej. *Artur Schroeder*: Kilimy „Grot“. *Dr. Tadeusz Seweryn*: O fresku

i grupie „Fresk“: *T. M. K.*: Wystawa Grafiki Janusza Tłomakowskiego w Muzeum Przemysłowym w Krakowie. *Dr. Tadeusz Seweryn*: Obrazki egłonizowane w Miejskim Muzeum Przemysłowym w Krakowie. — Kronika. — Książki i czasopisma oraz 38 ilustracyj.

Sprawozdanie z działalności Muzeum Przemysłowego za rok 1929/30.

Przewodnik po Krakowie (w języku esperanckim).

Katalog wystawy etnograficznej.

W druku: *Leonard Lepszy*: „Przemysł złotniczy w Polsce“ zeszyt II-gi.



### PORADNIA ARTYSTYCZNA.

W Poradni Artystycznej przy Muzeum Przemysłowym rozpatrzono w okresie sprawozdawczym 376 spraw z zakresu portali i szyldów reklamowych oraz oceniono szereg projektów grobowców i pomników.





## KINO.

W czasie od 20 września 1930 do 3 maja 1931 wyświetlano ogółem 197 programów w tem poza filmami rozrywkowymi wyświetlono obrazy z dziedziny przyrody, krajoznastwa, historii, przemysłu, sportu i t. p.

Filmy te wyświetlono dla 38.785 widzów.



## SPRAWOZDANIE PRACOWNI PSYCHOTECHNICZNEJ I PORADNI ZAWODOWEJ.

### PRACOWNIA PSYCHOTECHNICZNA.

Pracownia nasza podobnie jak w latach poprzednich, promieniowała na inne ośrodki Polski i oprócz współpracy z założonymi przez nas Instytutami Porady Zawodowej w Katowicach dla Górnego Śląska i w Sosnowcu dla Zagłębia Dąbrowskiego, organizuje nowy Instytut Porady Zawodowej w Borysławiu dla przemysłu naftowego. Ponieważ niemal w każdym roku kształcą się u nas przyszli psychotechnicy dla różnych miast, przeto przygotowaliśmy

w wykonaniu odnośnej uchwały Zjazdu Psychotechników polskich w Warszawie w r. 1930 projekt I. kursu dla kształcenia psychotechników i doradców zawodowych w Polsce. Wygłosiliśmy szereg wykładów o psychotechnice w różnych instytucjach społecznych i naukowych, a nadto Zjazd psychotechników austriackich w Wiedniu w roku 1931 zaprosił Kierownika naszej pracowni do wygłoszenia fachowego referatu. Utrzymujemy ścisły kontakt z instytucjami psychotechnicznymi w Paryżu (prof. Lahy), w Berlinie (prof. Moede) i Wiedniu (inż. Hackl).

W roku sprawozdawczym rozpoczęliśmy badanie psychotechniczne kandydatów na urzędników pocztowo-telegraficznych dzięki poparciu Prezesa Dyrekcji Poczty i Telegrafów inż. Gostwickiego. Również rozszerzyliśmy badania kandydatów na uczniów rzemieślniczych dzięki wydatnemu poparciu Izby Rzemieślniczej a w szczególności Dyr. Gaertnera.

Utrzymywaliśmy stały kontakt ze szkolnictwem przy poparciu Kuratorium Okręgu Krakowskiego. W szkołach powszechnych prowadziliśmy rozległe badania, przyczem Rada Szkolna przez inspektora



prof. Cichockiego okazała żywe zrozumienie dla tych badań. Seminarja nauczycielskie w Krakowie i w obrębie województwa korzystały w dużej mierze z naszych usług, również szkolnictwo zawodowe, a w szczególności Szkoła Przemysłowa Męska, której dyrektor inż. Kostecki okazuje pełne zrozumienie dla badań. Również szkolnictwo wyższe interesuje się naszymi pracami. W roku bieżącym przeprowadziliśmy badania w Akademji Górniczej.

Pracownia nasza poniosła niepowetowaną stratę przez śmierć bardzo młodego i zdolnego pracownika ś. p. inż. Stanisława Hoffmana, rokującego najlepsze nadzieje na przyszłość.



## PORADNIA ZAWODOWA.

Poradnictwo zawodowe okazuje silny wzrost i rozwój w roku sprawozdawczym. Poglębiliśmy i ustaliliśmy metody poradnictwa, przygotowaliśmy propagandę dla idei poradnictw, pracujemy nad uświadomieniem zawodowem młodzieży, zakupiliśmy i zebraliśmy komplet djapozytywów przedstawiających szczegółową pracę w poszczególnych

zawodach, utrzymujemy ścisły kontakt z Sekcją Psychologiczną nauczycielstwa szkół powszechnych w Krakowie, udzielaliśmy porad dla młodzieży opuszczającej szkoły powszechne, dla inwalidów wojсковych i dla młodzieży opuszczonej kształcącej się w Y. M. C. A. Otwarliśmy osobny dział porad dla abiturjentów szkół średnich, rozwijający się coraz silniej.



### BIURO ORGANIZACJI PRACY.

Na życzenie Kasy Chorych w Krakowie przeprowadzono badanie systemu inkasowania wkładek pracodawców oraz pracy liczników zatrudnionych przy obliczaniu tych wkładek. Jako rezultat tych badań przedłożono Dyrekcji Kasy projekt reorganizacji działu inkasowego wyrażający się 1<sup>o</sup> w odmiennym nieco od dotychczasowego, obiegu list składek a 2<sup>o</sup> w podziale miasta na rejony inkasowe.

Przy organizowaniu Urzędu Ewidencji Ludności współdziałało B. O. P. przedkładając projekt konstrukcji odpowiednich mebli kartotekowych dla przechowywania kartek meldunkowych.



Największa część prac B. O. P. koncentrowała się około Elektrowni Miejskiej gdzie przeprowadzono badanie systemu, księgowego w następstwie czego przedłożono Dyrekcji Elektrowni projekt reorganizacji systemu, proponując przejście na metodę przebitkową, przy równoczesnem przekształceniu podziału pracy. Następnie przedłożono projekt organizacji działu personalnego z wzorami kartotek potrzebnych dla prowadzenia ewidencji. Część tego ostatniego projektu została obecnie zrealizowana przez wprowadzenie kartoteki personalnej, dalsze części będą wprowadzane w życie stopniowo. Ponadto rozpoczęto prace badawcze w dziale inkasowania należności prądowych. B. O. P. współdziałało też przy układaniu instrukcji rachunkowo-kasowej Elektrowni.

Ponadto urządzało B. O. P. pokazy jak n. p. systemu księgowości przebitkowej „Lux“ dla Elektrowni i maszyny księgowej systemu National Cash Register dla Komunalnej Kasy Oszczędności Miasta Krakowa.

Biuro Organizacji Pracy starało się zawsze zapoznać z najnowszymi zdobyczami techniki w dzie-

dzinie biurowości jak n. p. z elektryczną maszyną do pisania lub też maszyną do pisania skonstruowaną przez Fabrykę Karabinów w Warszawie.

★ ★ ★

ZESTAWIENIE ZA OKRĘS OD 1/IX. 1931 R.  
DO 1/IX. 1931 R.

Ogółem zbadano: 2885 osób.

1) Badania psychotechniczne zbiorowe: 1466 osób.

2) Badania psychotechniczne indywidual.: 580 osób.

3) Poradnictwo Zawodowe (zbior. bad.) 648 osób.

4) Poradnictwo Zawodowe (indyw. bad.) 191

Razem . . . 2885

★ ★ ★







PROJEKT BUDŻETU M. MUZEUM PRZEMYSŁOWEGO IM. DRA

Paragr.	Pozycja	DOCHODY	Wpłynęło w roku 1930/31	Prelimin. na rok 1931/32	Projekt na rok 1932/33
		DOCHODY ZWYCZAJNE.			
		<i>Dział I. Majątek komunalny.</i>			
1.	t)	Wynajem sali Muzeum Przem. na odczyty etc. . . . .	1.723·50	1.500—	1.500—
6.	e)	Z pracowni Muzeum Przem. . . . .	95.800·96	150.000—	115.000—
	d)	Z wydawnictw Muzeum Przem. . . . .	14.466·30	15.000—	12.000—
		<i>Dział III. Subwencje i dotacje.</i>			
14.	b)	Subwencje na Muzeum Przem. . . . .	23.000—	35.000—	25.000—
		<i>Dział IV. Zarobki.</i>			
17.	d)	Zwrot wydatków Muzeum Przem. od Wojewódz. Instytutu Rzem.-Przemysł. . . . .	58.000—	50.000—	35.000—
		<i>Dział VI. Oplata za korzystanie z urządzeń i zakładów dobra publicznego.</i>			
45.	d)	Oplaty za wstępy do zbiorów Muzeum Przemysłowego . . . . .	25—	300—	300—
	e)	Oplaty za wstępy na kursy, wykłady, wystawy, kina Muzeum Przem. . . . .	45.995·32	25.000—	38.000—
47.	d)	Oplaty za korzystanie z pracowni psychotechnicznej . . . . .	1.694·65	8.000—	8.000—
		Razem . . . . .		284.800—	234.800—

A. BARANIECKIEGO W KRAKOWIE NA ROK ADMIN. 1932/33.

Paragr.	Pozycja	WYDATKI	Suma wyk. budż. w r. 1930/31	Prelimin. na rok 1931/32	Projekt na rok 1932/33
		WYDATKI ZWYCZAJNE.			
		<i>Dział XI. Popieranie przem. i handlu. Szkolnictwo zawodowe. Miejskie Muzeum Przemysłowe.</i>			
127	a)	Dyrektor, inżynier, kustosz, urzędnik admin. bibliot. 8 sil pomoc. . . . .		59.500—	53.506·60
	b)	Niżsi funkcjonariusze: . . . . .		33.200—	27.766·40
		1) Nadzorca i 5 woźnych . . . . .			
		2) Siły pomocnicze . . . . .			
		3) Umundurowanie . . . . .			
	c)	Ubezpieczenia społeczne: . . . . .		1.610—	1.610—
		1) Kasa chorych . . . . .			
		2) Zakład ubezp. prac. umysł. . . . .			
	d)	Konserwacja budynku . . . . .	2.867·66	3.000—	3.000—
	e)	Wywóz popiołu i nieczystości . . . . .		765—	765—
	f)	Czyszczenie kominów . . . . .		255—	255—
	g)	Opał i oświetlenie . . . . .	13.500—	13.500—	13.500—
	h)	Wydatki kanc. telef. port. i podr. służbowe . . . . .	4.477·81	4.000—	4.000—
	i)	Wydawnictwa . . . . .	21.930·21	15.000—	12.000—
	j)	Zakupy do zbiorów i biblioteki . . . . .	7.251·23	6.000—	4.000—
	k)	Kursy, wystawy, wykłady, kino itd. . . . .	41.612·07	25.000—	30.000—
	l)	Biurowo Organizacji Pracy: . . . . .		28.760—	20.000—
		1) Personel . . . . .			
		2) Kasa chorych . . . . .			
		3) Zakład ubezp. prac. umysł. . . . .			
		4) Inne wydatki . . . . .			
	m)	Koszty prowadzenia pracowni: . . . . .		125.160—	100.000—
		1) kierown. pracowni i instrukt. . . . .			
		2) Inne wydatki osobowe . . . . .	80.813·39		
		3) Kasa chorych . . . . .	5.847·61		
		4) Zakład ubezp. prac. umysł. . . . .			
		5) Ubezp. na wypadek bezrob. . . . .		755·80	
		6) Ubezpieczenie od wypadków . . . . .		1.001·91	
		7) Wydatki rzeczowe . . . . .	50.200·07		
	n)	Ubezp. zbiorów i urzędz. od ognia . . . . .		955—	955—
205		WYDATKI NADZWYCZAJNE. Wymiana zużytych urządzeń maszyn w pracowniach Muzeum . . . . .		316.705—	271.358—
				20.000—	



PROJEKT BUDŻETU WOJEWÓDZKIEGO INSTYTUTU  
RZEMIEŚNICZO-PRZEMYSŁOWEGO NA  
ROK 1932/33

L. p.	P r z y c h o d y	Preliminow. na rok 1931/32		Projekt na rok 1932/33	
		zł	gr	zł	gr
1.	Subwencja państwowa . . .	50.000	—	40.000	—
2.	Subwencje inne . . . . .	1.000	—	2.000	—
3.	Oplaty kursowe . . . . .	5.000	—	5.000	—
4.	Wydawnictwa . . . . .	5.000	—	5.000	—
	Razem . . .	61.000	—	52.000	—
L. p.	R o z c h o d y	Preliminow. na rok 1931/32		Projekt na rok 1932/33	
		zł	gr	zł	gr
1.	Wydatki personalne . . .	8.500	—	8.500	—
2.	Opał, światło, gaz, służba	8.000	—	8.000	—
3.	Kursy, przyrz. masz. . . .	25.000	—	25.000	—
4.	Wydawnictwa . . . . .	18.000	—	9.000	—
5.	Wydatki kancelaryjne, po- droże służbowe . . . . .	1.500	—	1.500	—
	Razem . . .	61.000	—	52.000	—

## MIEJSKIE BIURO PROPAGANDY.

Z końcem września 1930 r. utworzone zostało przy Miejskiem Muzeum Przemysłowem Biuro Propagandy.

Celem Biura jest zjednoczenie i ześrodkowanie wszystkich agend informacyjnych, propagandowych i wycieczkowych w jednolitą całość, rozdrobioną dotychczas po wszystkich Wydziałach Magistratu. Dalszym celem jest nawiązanie ścisłego kontaktu ze wszystkimi instytucjami publicznymi i prywatnymi, zajmującymi się sprawami turystycznymi, sportowymi i propagandowymi, a działającymi na terenie Krakowa.

Jako pierwsze i najważniejsze zadanie w kierunku uzgodnienia akcji propagandowej i turystycznej w Krakowie uznano natychmiastowe porozumienie się z wyżej wymienionymi instytucjami w kierunku konsolidacji całej akcji propagandowej i podziału pomiędzy siebie kompetencji. W tym celu zwołane zostało przez Prezydium Miasta z końcem października u. r. zebranie zainteresowanych związków i instytucji krakowskich, na którem porozumiano się co do wspólnej akcji propagandowej



Krakowa i rozdzielono pomiędzy poszczególne instytucje kompetentne w tym kierunku, tudzież utworzono ogólny Komitet porozumiewawczy na wzór zagranicznych t. zw. syndykatów inicjatywy, w skład którego weszli przedstawiciele wszystkich wymienionych instytucji i związków.

Na wspomnianem posiedzeniu, przyjęto również myśl założenia w Krakowie Towarzystwa Wystaw i Propagandy Krakowa, a zrealizowanie tej myśli powierzono wybranemu ad hoc Komitetowi założycieli pod przewodnictwem p. Wiceprezydenta Ostrowskiego. Komitet ten odbył szereg posiedzeń, wśród których na posiedzeniu w dniu 12 stycznia br. zapadła uchwała nadania stowarzyszeniu formę spółdzielni z odpowiedzialnością udziałami i oparcia tej instytucji o wszystkie czynniki i instytucje Krakowa, zainteresowane tak ideowo, jak i gospodarczo w rozwoju Miasta.

Statut T-wa opracowany został przez adwokata Dra Merza. Przygotowano drukowane egzemplarze statutu T-wa, tudzież deklaracje członkowskie, celem rozesłania ich do proponowanych członków T-wa. Ustalono również spis tych ostatnich, składający się ze stukilkudziesięciu instytucji, związków i to-

warzystw, tudzież osób cywilnych, zainteresowanych propagandą Krakowa.

W przygotowaniu znajduje się zwołanie Walnego Zebrania Organizacyjnego, wybór władz T-wa i zarejestrowanie spółdzielni w Sądzie.

W jesieni u. r. zaczęto adaptację budynku miejskiego przy ulicy Rajskiej, celem oddania go na usługi wystaw, organizowanych przez Miejskie Biuro Propagandy. Z wiosną br. budynek ten został oddany do dyspozycji Miejskiemu Muzeum Przemysłowemu.

Pracę Miejskiego Biura Propagandy można ująć w następujące działy:

- 1) organizacja względnie udział w atrakcjach propagandowych krakowskich,
- 2) wystawy,
- 3) pomoc w kongresach i zjazdach,
- 4) sport,
- 5) propaganda prasowa,
- 6) prace statystyczne.

#### *1) Atrakcje propagandowe Krakowskie.*

Na szeregu konferencji odbytych pod przewodnictwem p. Wiceprezydenta W. Ostrowskiego



i z Jego inicjatywy zastanawiano się nad realizacją projektu urządzenia w Krakowie szeregu widowisk, złączonych w t. zw. „Tydzień Krakowa“. W skład tych widowisk miały wejść miejscowe uroczystości ludowe, jak np. „Wianki“, „Lajkonik“ i t. p. prócz specjalnie w tym celu zaaranżowanych historycznych pochodów, festivali i widowisk, urządzanych na dziedzińcu arkadowym Wawelskim, na dziedzińcu collegium Nowodworskiego, w parku na Krzemionkach, dalej nocne oświetlenie starych gmachów i zaułków krakowskich i t. d. czyli urządzenie takich atrakcyj, któreby mogły zatrzymać w miesiącach letnich, pod koniec czerwca i początek lipca falę turystów, przejeżdżających przez Kraków.

Z szeregu lokalnych uroczystości krakowskich wymienić należy rocznicę Stulecia Powstania Listopadowego, rocznicę Dziesięciolecia Odparcia Najazdu Bolszewickiego, imieniny Marszałka J. Piłsudskiego tudzież rocznicę Konstytucji 3-go Maja, których organizacja względnie współdziałała spoczywała w ręku Miejskiego Biura Propagandy. Zaznaczyć należy, że organizacja pierwszych dwóch rocznic rozcią-

gnęła się nietylko na Kraków lecz na całe województwo krakowskie.

W lutym b. r. Biuro to przeprowadziło w porozumieniu z władzami rządowymi i Polską Agencją Telegraficzną imprezę propagandową Krakowa przez ułatwienie i przygotowanie oryginalnych zdjęć krakowskich do filmu dźwiękowego firmy amerykańskiej „Fox”. Tematem zdjęć był rynek krakowski z hejnałem z Wieży Marjańskiej, Wawel i Katedra z wyjazdem ułanów pułku Ks. Poniatowskiego przy dźwiękach Zygmunta tudzież oryginalne „Wesele Krakowskie” (80 osób włościan z Pleszowa) przy udziale banderji krakusów w liczbie 56 osób. Zdjęcia te wyświetlane były na ekranach całego świata.

W końcu w ręku Miejskiego Biura Propagandy spoczywał cały ciężar organizacyjny wszystkich atrakcyj propagandowych przygotowanych i przeprowadzonych podczas wszechświatowego Zjazdu Esperanckiego w Krakowie z początkiem sierpnia b. r.

## 2) Wystawy.

W roku bieżącym gościł budynek przy ulicy Rajskiej 3 wystawy, a to: Wystawę Przeciwgruźliczą,



Wystawę Przeciwweneryczną i Wystawę Etnograficzną w organizacji których Biuro brało bezpośredni udział. Pierwsze dwie zorganizowane zostały przez Okręgowy Związek Kas Chorych, trzecia przez Miejskie Muzeum Przemysłowe.

### *3) Kongresy i zjazdy.*

·We wszystkich zjazdach, które się w roku bieżącym odbyły w Krakowie brało Biuro udział przez swego przedstawiciela, udzielając wszędzie potrzebnych pomocy i informacji. Z tych wyliczyć należy najważniejsze: Zjazd Harcerstwa Polskiego, Międzynarodowy Kongres Abstynentów Kolejowych, Kongres Marjański, a przede wszystkim Zjazd Królewskiego Klubu Automobilowego z Bergamo, który zamienił się na wspaniałą manifestację polsko-włoską o charakterze państwowym, a którego organizacja na terenie tak Krakowa jak i województwa kieleckiego (groby płk. Nullo i por. Marchetti, w Olkuszu i Chrzanowie) spoczywała w rękach Miejskiego Biura Propagandy w ścisłym porozumieniu i łączności z Komisją Turystyczną Krakowskiego Klubu Automobilowego.

#### 4) *Sport.*

Imieniem Prezydium Miasta Miejskie Biuro Propagandy brało udział prawie we wszystkich zawodach i rozgrywkach sportowych przez wysyłanie swego przedstawiciela tak na otwarcie konkursów, jak i na uroczystości rozdania nagród. Imieniem Pana Prezydenta Miasta Krakowa rozdanych zostało jako nagrody honorowe kilkadziesiąt medali I., II. i III. klasy tudzież żetonów sportowych.

#### 5) *Propaganda prasowa.*

Miejskie Biuro Propagandy zredagowało na skutek zwrócenia się doń placówek dyplomatycznych zagranicznych artykuły propagandowe o Krakowie, a mianowicie: dla Konsulatu Polskiego w Koszycach, artykuł historyczny o hejnale Marjackim, wygłoszony przez wszystkie rozgłośnie radiowe w Czechosłowacji w dniu 24 listopada 1930 r., dalej artykuł o Krakowie do dziennika F. N. Sports w Liege, artykuł do kalendarza esperanckiego w Genewie, artykuł i zdjęcia fotograficzne dla Konsulatu Polskiego w Pradze, artykuł dla Illustriertes Lexikon wyd. w Wiedniu, artykuły o Krakowie do wszystkich



dzienników esperanckich świata z okazji Zjazdu Esperanckiego tudzież szereg zdjęć fotograficznych Krakowa, przesyłanych zagranicę na skutek zapotrzebowań przez tamtejsze placówki. Prócz tego Biuro prowadziło dział wycieczkowy i propagandowy na Międzynarodowym Zjeździe Esperanckim w Krakowie, koncentrując u siebie w ostatnim miesiącu przed Zjazdem prawie wszystkie prace organizacyjne przed Kongresem.

Wkońcu przed mikrofonem Polskiego Radja w Krakowie wygłoszone zostały dwa odczyty propagandowe o Krakowie przez Kierownika Biura Dra Tadeusza Piotrowskiego.

#### 6) *Prace statystyczne.*

Celem przygotowania statystyki ruchu turystycznego w Krakowie, Biuro prowadzi ewidencję ruchu wycieczek tak obcych jak i zagranicznych, zwiedzających Kraków, jak również ewidencję schronisk i miejsc noclegowych dla wycieczek, przybywających do Krakowa.



## WSPOMNIENIE POŚMIERTNE.

W okresie tym poniosło Muzeum Przemysłowe bolesną stratę. W dniu 14 stycznia 1931 zmarł nagle asystent Instytutu Psychotechnicznego ś. p. Inż. Stanisław Hoffmann. Muzeum Przemysłowe straciło w przedwczesnie zmarłym pracowniku, pierwszorzędną siłę w zakresie psychotechniki. Duży zmysł orientacyjny, żywość umysłu i charakteru, poważne pojmowanie objawów życia społecznego o pewnym podkładzie ideologicznym, otwierało szerokie pole działania przed zmarłym nagle entuzjastą pracy. Los przerwał pięknie rozpoczętą wędrówkę człowieka o nieprzeciętnych wartościach moralnych i intelektualnych, pozostawiając niezatarte wspomnienie wśród tych, którzy zetknęli się z Jego subtelną psychiką, wrodzoną inteligencją i wyjątkową kulturą.











