

Leszek Grabowski

**Dawne przedmieścia Krakowa ulatująca
przeszłość. Część LXIX.**

**Dębniki, Zakrzówek, Wola Duchacka, Płaszów, Prokocim,
Rząka, Piaski Wielkie, Kosocice, Rajsko, Bieńczyce.**

Kraków 2016

Leszek Grabowski

**Dawne przedmieścia Krakowa ulatująca
przeszłość. Część LXIX.**

**Dębniki, Zakrzówek, Wola Duchacka, Płaszów, Prokocim,
Rząka, Piaski Wielkie, Kosocice, Rajsko, Bieńczyce.**

Kraków 06.04.2016

**Na prawach rękopisu
© Copyright by Leszek Grabowski
Kraków 2016**

Spis Treści

0.	Wstęp	4 - 5
I.	Dębniki	6 - 7
II.	Zakrzówek	8 - 9
III.	Wola Duchacka	10 - 18
IV.	Płaszów	19 - 37
V.	Prokocim	38 - 55
VI.	Rząka	56 - 66
VII.	Piaski Wielkie	67 - 83
VIII.	Kosocice	84 - 84
IX.	Rajsko	85 - 86
X.	Bieńczyce	87 - 91
Załącznik. Moje opracowania dostępne w zasobach MBC i artykuły opublikowane na łamach Głosu Wielickiego		92 -109



Fot. nr 1. Z Kropką nad Bagrami.

0. Wstęp

Część LXIX (69) z cyklu: „Dawne przedmieścia Krakowa – ulatująca przeszłość” zawiera zdjęcia z terenu prawobrzeżnego Krakowa (z wyjątkiem Bieńczyca), wykonane od września 2015, po marzec 2016. Dawne przedmieścia szybko nam się zmieniają, więc staram się rejestrować ich zanikanie oraz zmiany zachodzące w ich wyglądzie, lecz nieraz jeszcze, jak choćby w przypadku początkowego fragmentu ulicy Kosocickiej na Rżące, udaje mi się odkryć istniejące jeszcze, a nieznane mi wcześniej budynki, czy kapliczki.

Prezentowana poniżej część terytorialnie obejmuje następujące podkrakowskie wsie (w moich opracowaniach konsekwentnie używam ich dawnych nazw), które systematycznie, od utworzenia Wielkiego Krakowa w latach 1909-1915, poprzez rozszerzenia z lat: 1941, 1951 i 1973, były włączane w jego obręb: Dębники (rozdział I – fot. nr: 2-5), Zakrzówek (rozdział II – fot. nr: 6-9), Wolę Duchacką (rozdział III – fot. nr: 11-19), Płaszów (rozdział IV – fot. nr: 20-57), Prokocim (rozdział V – fot. nr: 58-94), Rżakę (rozdział VI – fot. nr: 95-116), Piaski Wielkie (rozdział VII – fot. nr: 117-148), Kosocice (rozdział VIII – fot. nr: 149-150), Rajsco (rozdział IX – fot. nr: 151-154) oraz Bieńczyce (rozdział X – fot. nr: 155-164).

W rozdziale I zamieściłem cztery zdjęcia starej leśniczówki z ulicy Zielnej 105, zlokalizowanej w sąsiedztwie szanca FS-29, która trwa tam nieprzerwanie od roku 1935 i ciągle, pospołu z gospodarczym zapleczem, nie zmienia swego wyglądu.

Rozdział II to cztery zdjęcia, które ukazują zmiany krajobrazowe, związane ze współczesną zabudową, jakie zachodzą na przedpolu Skał Twardowskiego przy końcu ulicy Twardowskiego i wokół ulicy Zielnej. Ciągła walka ekologów i miłośników Krakowa, by nie zawęzić już pasa zieleni wokół Skał, szczególnie na terenie tzw. Modraszkowej Łąki, czyli sporym obszarze pomiędzy ulicami: Wyłom i św. Jacka, przyniosła ostatnio niespodziewany, a przy tym szczęśliwy koniec. Jak wynika z niedawnej wypowiedzi Pani Prezydent Elżbiety Koterby, teren ten ostatecznie wykupi miasto z przeznaczeniem na rozszerzenie parku, a wszystko zawdzięczamy bytującemu tam gniewoszowi plamistemu, rzadkiemu wężowi, bo motyle modraszki były zbyt słabym atutem.

Rozdział III to pokłosie kolejnej penetracji wokół tzw. starego dworu Bemów i otaczającego go parku oraz najbliższej im okolicy. Park Duchacki został utworzony już ponad dwa lata temu, ale póki co nic się tu nie zmienia, choć niebawem te przemiany nastąpią. Oby tylko ZIKiT nie dokonał zbyt drastycznej wycinki starego drzewostanu, bo może to odebrać temu miejscu jego dawny, puszczański urok. Blokowisko z ulicy Macedońskiej 63-65, zwane, od rosnących na jego tyłach starych dębów, osiedlem „Pod Dębami” i przylegające do niego dwa wieżowce od strony ulicy Trybuny Ludów (fot. nr 19), stworzyły dla tych drzew tak wąską, a przy tym przysłoniętą przestrzeń, że trudno im wróżyć długą egzystencję. A zgodnie z deklaracjami inwestora miało być tak pięknie, mam tu na myśli deklarowany szacunek dla jakże cennej szaty roślinnej.

Rozdział IV to jeszcze jedna próba utrwalenia w kadrach aparatu fotograficznego dawnej, o charakterze podmiejskim, zabudowy Płaszowa, która ciągle jeszcze dość licznie występuje wzdłuż ulicy Gromadzkiej i odchodzącej od niej uliczki Stróża Rybna i to pomimo przeprowadzenia w okolicy dwóch wielkich inwestycji drogowych: linii tramwajowej wzdłuż nowoutworzonej ulicy Kuklińskiego i wiszącej estakady tramwajowo-rowerowej w sąsiedztwie ulicy Żołnierskiej i samego zbiornika na Bagrach.

W rozdziale V znów powracam na teren starego Prokocimia, Oczywiście tradycyjnie już rejestruje zmiany krajobrazowe zachodzące w sąsiedztwie Parku Jerzmanowskich, a także dokonuję małego przeglądu istniejących jeszcze „staroci”, głównie wzdłuż ulic: Morawiańskiego, Ściegiennego i Żabiej, wszak znikają one w każdym roku. Na końcu rozdziału po raz pierwszy prezentuje przejazdy kolejowe i fragmenty dawnej infrastruktury kolejowej przy stacji rozrządowej Kraków-Prokocim (fot. nr: 91-94), która niebawem ma zaprzestać swej działalności, a uwolnione tereny mają być przeznaczone pod nową zabudowę. Póki co od dekad nic tu się nie zmieniało.

Najbardziej odkrywczy jest rozdział VI, dotyczący Rżąki, gdzie po raz pierwszy prezentuję dwa stare obiekty mieszkalne, kapliczkę typu domkowego oraz zabytkową kapliczkę słupową, usytuowane w początkowym fragmencie ulicy Kosocickiej (fot. nr: 97-113). Dotąd ten (zapewne) przedwojenny dom (aktualnie przebudowywany) i chałupa z galicyjskimi korzeniami jakoś umykały mojej uwadze.

Rozdział VII to prezentacja trwających jeszcze przykładów dawnej zabudowy Piasków Wielkich, usytuowanych wzdłuż ulic: Obronnej, Przewiewnej, Rżackiej, czy Niebieskiej, a przy okazji próba ukazania zachodzących tu zmian krajobrazowych, co bardziej precyzyjnie i kompleksowo prezentuję w innym cyklu fotograficznym: „Krakowskie panoramy i widoki”, którego kolejne części zwykle powstają równolegle.

Rozdział VIII to dwa zdjęcia tradycyjnego, zapewne powojennego domu z peryferyjnej ulicy Orszańskiej w Kosocicach, a rozdział IX to kilka ujęć wiekowej chałupy, która ukryta jest w podmokłych „paryjach” w sąsiedztwie ulicy Szczawnickiej.

I na zakończenie kilka ujęć z terenu dawnych Bieńczyc, z ulicy Fatimskiej (rozdział X), wsi wchłoniętej w 1951 roku przez Nową Hutę, gdzie dawna, wiejska zabudowa również szybko się kurczy.

Zapraszam do obejrzenia albumu, gdzie wiele dodatkowych informacji znajduje się również w opisach usytuowanych bezpośrednio pod zdjęciami.

Mam skromną nadzieję, że zdjęcia prezentowane w moich zbiorach będą kiedyś miały sporą wartość archiwalną, bo tempo zachodzących w ostatnich dwóch dekadach przemian staje się oszołamiające.

Wykaz moich opracowań, dostępnych w Małopolskiej Bibliotece Cyfrowej, znajduje się w załączniku na końcu zbioru.

I. Dębniki

Fot. nr 2 (2-5). Leśniczówka i stodoła z ulicy Zielnej 105, wybudowane w roku 1935.



Fot. nr 3.



Fot. nr 4.



Fot. nr 5.

II. Zakrzówek



Fot. nr 6. Ostatnie chwile budynku mieszkalnego bądź administracyjnego z ulicy Twardowskiego 115, przynależnego zapewne do dawnego kamieniołomu miejskiego.



Fot. nr 7 (7-8). Trwa zabudowa bezpośredniego przedpola Skał Twardowskiego pomiędzy ulicami: Twardowskiego, św. Jacka i Wyłom – widoki z dawnej pętli autobusu linii 114.



Fot. nr 8.



Fot. nr 9. Przedpole Skał Twardowskiego w stronę ulicy Zielnej – widok z „ulicy” Salezjańskiej. Tu zabudowa mieszkalna na szczęście się zatrzymała.

III. Wola Duchacka



Fot. nr 10. Zabudowania tzw. Starego Dworu Bemów usytuowane wzdłuż ulicy Estońskiej.



Fot. nr 11(11-12c). Stary dwór Bemów, przebudowany z pomieszczeń dawnego folwarku.
Fot. nr: 11-11b. Fasada od strony ulicy Laszczyki



Fot. nr 11a. Swoj aktualny wyglad dwor uzyskal po przebudowie zapewne w czasach po I wojnie swiatowej.



Fot. nr 11b. Dawna wozownia w prawej czesci budynku.



Fot. nr 12 (12-12c). Stary Dwór od strony alei dojazdowej z ulicy Estońskiej i dawnego parku.



Fot. nr 12a.



Fot. nr 12b.



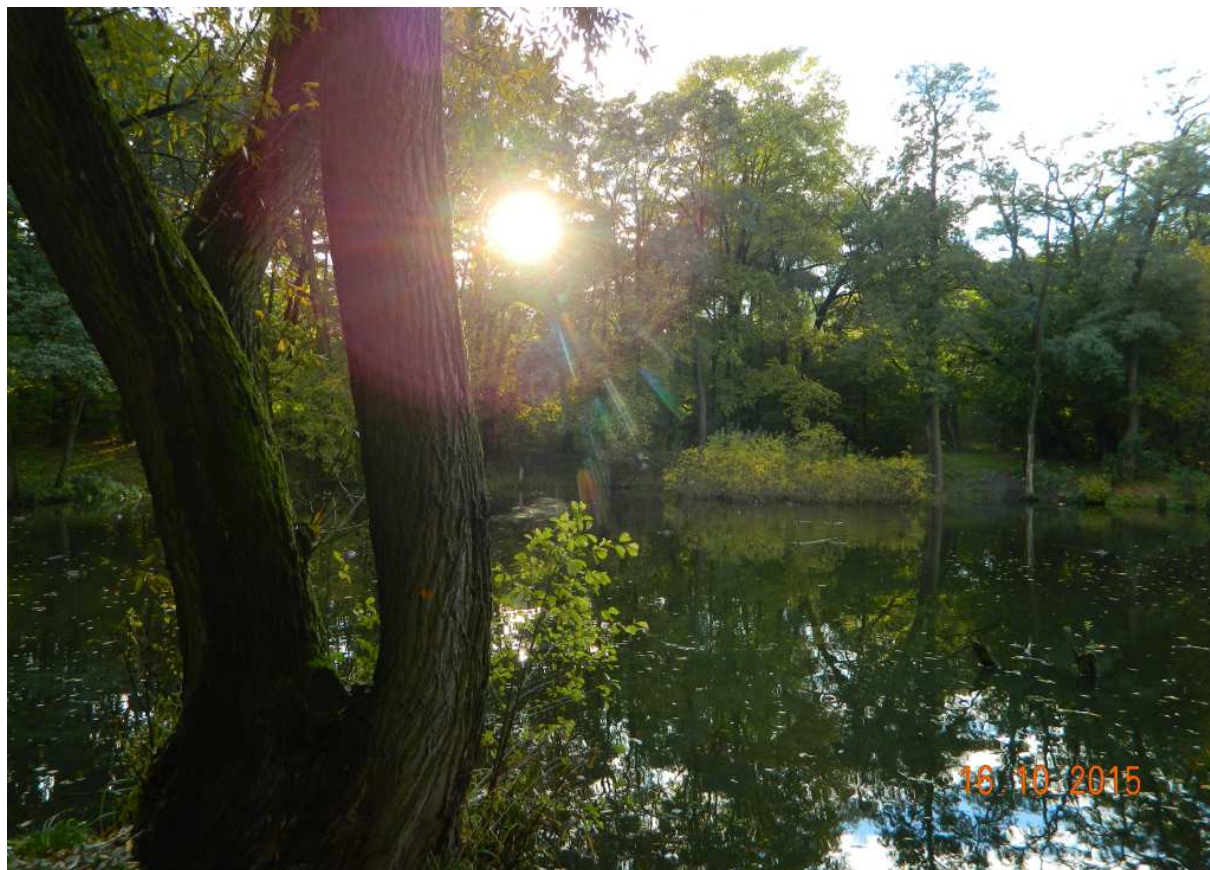
Fot. nr 12c. Dawna wozownia – widok od strony parku.



Fot. nr 13. Ruina jednego z pomieszczeń gospodarczych (od strony ulicy Macedońskiej).



Fot. nr 14. Zimowa sceneria przyszłego parku miejskiego.



Fot. nr 15 (15-15a). Te same ujęcia dworskiego stawu z różnych pór roku



Fot. nr 15a.



Fot. nr 16. Droga dojazdowa do dawnego dworu od strony ulicy Malborskiej.



Fot. nr 17. Relikt podmiejskiej zabudowy Woli z ulicy Malborskiej 112.



Fot. nr 18 (18-18b). Dawne zabudowania rodziny Persów i ufundowana przez nią zabytkowa kapliczka. W czasach PRL mieściła się tu m.in. znana w okolicy stolarnia.



Fot. nr 18a. Ujęcie kompleksu z ulicy Malborskiej 124 z wylotu ulicy Białoruskiej.



Fot. nr 18b. Tabliczka na domu, która ledwo już tylko pamięta o dobrych czasach.



Fot. nr 19. Tzw. osiedle „Pod Dębami” z ulicy Białoruskiej 63-65, gdzie dorodne dęby zostały zamknięte w wąskim korytarzu pomiędzy blokami. Na dodatek „mrówkowce” od strony ulicy Trybuny Ludów zabierają im światło. Źle to wróży tym drzewom.

IV. Płaszów

Fot. nr 20. Początkowy odcinek ulicy Gromadzkiej przy jej wylocie do ulicy Płaszowskiej.



Fot. nr 21. Domek z ulicy Gromadzkiej spod nr 6.



Fot. nr 22 (22-23). Ciągłe zamieszkały domek spod nr 8, choć jego stan nie wymaga komentarza.



Fot. nr 23.



Fot. nr 24. Zapewne międzywojenny wojenny dom spod nr 10 w ciągu ulicy Gromadzkiej.



Fot. nr 25 (25-28). W klimacie Płaszowa zapewne z początku XX wieku, a może jeszcze wcześniejszym. Dom z ulicy Gromadzkiej 15, pod którego tynkiem kryje się dawna faktura chałupy, zbudowanej z poziomo ułożonych belek drewnianych.



Fot. nr 26. W lewym narożniku domu widoczna dawna faktura z belek drewnianych.



Fot. nr 27.



Fot. nr 28. Tabliczka z czasów Wielkiego Krakowa, gdy Płaszów został włączony w jego obręb, co miało miejsce w roku 1911.



Fot. nr 29. Dom z naroża ulic: Gromadzkiej 24 i Stróża Rybna.



Fot. nr 30. Początkowy fragment ulicy Stróża Rybna przy jej wlocie do ulicy Gromadzkiej.



Fot. nr 31 (31-32). Zapewne przedwojenny domek z ulicy Stróża Rybna 5.



Fot. nr 32.



Fot. nr 33 (33-35). Dawna chałupa z ulicy Stróża Rybna 8. Tu jej nowsza, lewa część.



Fot. nr 34 (34-35). Prawa część wiekowej chatki, której początki z pewnością sięgają II połowy XIX wieku.



Fot. nr 35.



Fot. nr 36 (36-37). Fragment ulicy Gromadzkiej powyżej ulicy Stróża Rybna.



Fot. nr 37. Podmiejski dom spod nr 17.



Fot. nr 38. Zagracone podwórko domu spod nr 19.



Fot. nr 39 (39-41). Opuszczony od jakiegoś czasu, typowo podmiejski dom spod nr 36.



Fot. nr 40.



Fot. nr 41.



Fot. nr 42. Pierwszy z domów przy ulicy Gromadzkiej (nr 49?) za ulicą Kuklińskiego.



Fot. nr 43. Kolejny dom ze świata dawnego Płaszowa przy ulicy Gromadzkiej (nr 51?).



Fot. nr 44. Zapewne przedwojenna kamienica spod nr 53a, już z plastikowymi oknami.



Fot. nr 45. Fragment zabudowy ulicy Gromadzkiej o typowo podmiejskim charakterze (od nr 53 do nr 63).



Fot. nr 46 (46-47). Ostatnie tchnienia podmiejskiego domku spod nr 63.



Fot. nr 47.



Fot. nr 48 (48-49). Oryginał spod nr 69, który powstał na początku XX wieku, a piętro zostało nadbudowane na początku lat 30-tych.



Fot. nr 49.



Fot. nr 50. Fragment ulicy Gromadzkiej od naroża z ulicą Wodną i domu pod nr 79.



Fot. nr 51. Może ze stuletni dom spod nr 79.



Fot. nr 52 (52-53). Piękny, choć zaniedbany dom podmiejski z ulicy Wodnej 38, który może mieć ze 100 lat.



Fot. nr 53.



Fot. nr 54 (54-55). Dawny budynek kolejowy z ulicy Żołnierskiej 62, dziś w nowym otoczeniu estakady.



Fot. nr 55.



Fot. nr 56. Nowa estakada tramwajowa, która na tym odcinku będzie wzdłuż ulicy Żołnierskiej. Tu widok ponad torami kolejowymi w stronę budynku Poczty Polskiej z ulicy Prokocimskiej.



Fot. nr 57. Nowy świat Płaszowa. Widok z ulicy Żołnierskiej w stronę ulicy Gromadzkiej.

V. Prokocim



Fot. nr 58 (58-59). Nowy moloch mieszkaniowy z ulicy Polonijnej, jeden z „filarów” bramy wielickiej. Na pierwszym planie prokocimska chałupa z ulicy Wielickiej 249.



Fot. nr 59. Wątpliwa to wizytówka Krakowa. Taka zabudowa wita samochody wjeżdżające do miasta od strony Wieliczki i autostrady A-4.



Fot. nr 60. Fragment dawnego folwarku na Wrzosach przy ulicy Żniwnej 1. Pod szczytem data jego powstania – 1896.



Fot. nr 61. Dawna brama wjazdowa do pałacu Jerzmanowskich z Alei Dygasińskiego.



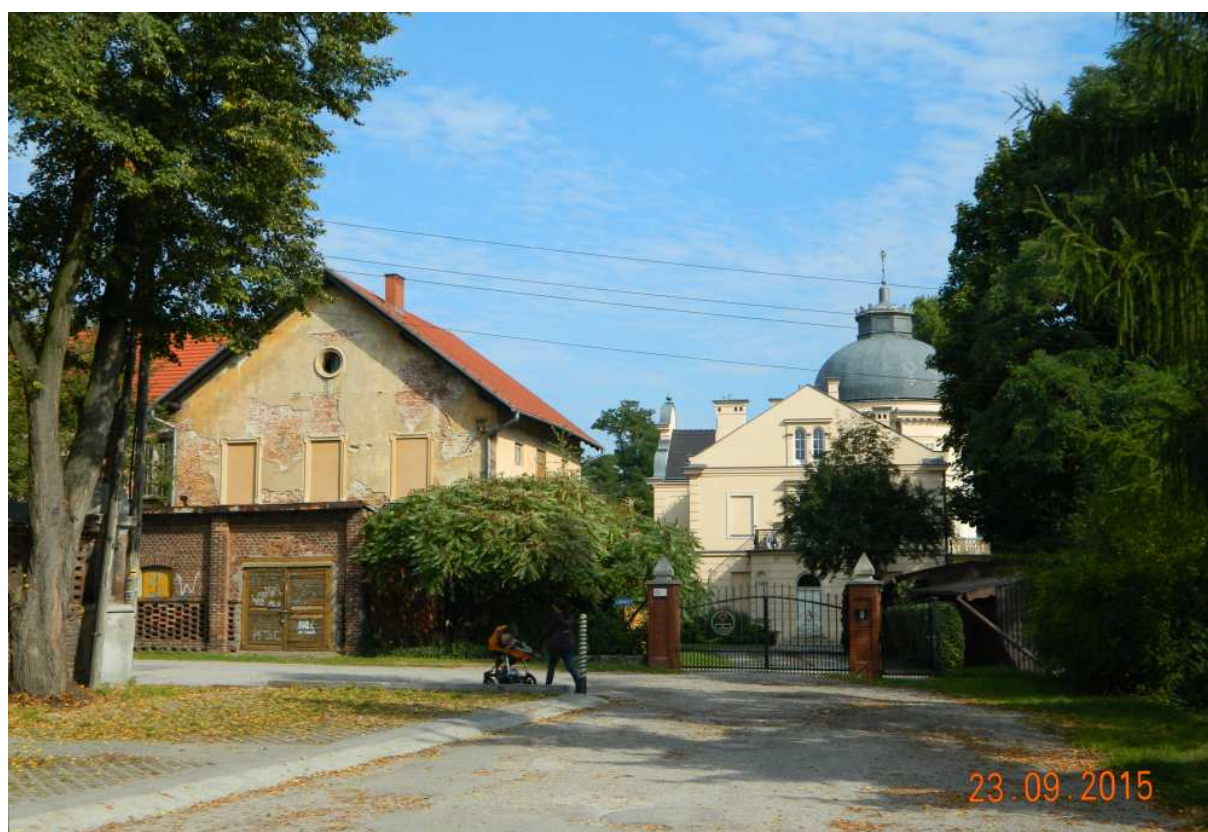
Fot. nr 62 (62-64). Zabudowania tzw. rządówki majątku Jerzmanowskich przy ulicy Górników 29, które powstały w trakcie przebudowy z końca XIX wieku.



Fot. nr 63.



Fot. nr 64.

Fot. nr 65. Fragment rządówki i pałacu Wodzickich-Jerzmanowskich –
widok od strony kaplicy.



Fot. nr 66 (66-68). Kaplica Augustianów, która powstała w roku 1911 w wyniku przebudowy dawnej wozowni.



Fot. nr 67.



Fot. nr 68. Widok od strony Parku Anny i Erazma Jerzmanowskich.



Fot. nr 69. Pałac Wodzickich-Jerzmanowskich od strony parku.



Fot. nr 70 (70-71). Dwa świąty Prokocimia: odchodząca w niebyt ruina chatki z ulicy Jesiennej 5 i zabudowa blokowa wzdłuż ulicy Nad Potokiem.



Fot. nr 71.



Fot. nr 72 (72-74). Ostatnie chwile chatki z (dawnej) ulicy Jesiennej 5



Fot. nr 73.



Fot. nr 75.



Fot. nr 76 (76-77). Mocno już podupadła chałupa z ulicy Ściegiennego 12.



Fot. nr 77.



Fot. nr 78 (78-79). Uroczy, podmiejski domek z ulicy Ściegiennego 39.



Fot. nr 79.



Fot. nr 80. Murowany dom ze świata dawnego Prokocimia z ulicy Ściegiennego 38.



Fot. nr 81. Górny odcinek ulicy Ściegiennego, dawnej prokocimskiej ulicówki.



Fot. nr 82. Chatka z ulicy Żabiej 7(?).



Fot. nr 83 (83-84). Dawne gospodarstwo rolne z ulicy Ściegiennego 54 – widok z ulicy Żabiej. A jeszcze pół wieku temu wokół szumiały łąny.



Fot. nr 84. Stodoła, która już dawno przestała pełnić swoją funkcję.



Fot. nr 85. Podmiejski dom z ulicy Żabiej 5.



Fot. nr 86 (86-87). Ruina międzywojennej willi z ulicy Morawiańskiego 12.



Fot. nr 97. Widok z naroża z ulicą Małkowskiego.



Fot. nr 88. Domek z ulicy Morawiańskiego 16 w oczekiwaniu na swój koniec.



Fot. nr 89 (89-90). Zapewne dawny domek dróżnika przy ulicy Morawiańskiego 25.



Fot. nr 90.



Fot. nr 91 (91-92). Przejazd pod torami kolejowymi głównej magistrali biegnącej z Krakowa do Przemyśla. W tle ulica Morawiańskiego.



Fot. nr 92.



Fot. nr 93. Zrujnowany budynek przy stacji rozrządowej w Prokocimiu.



Fot. nr 94. Kolejne przejazdy pod torami wzdłuż ulicy Morawiańskiego na terenie zamierającej stacji rozrządowej w Prokocimiu.

VI. Rząka

Fot. nr 95 (95-96). Nigdy niedokończony dom na styku ulic: Wielickiej i Kosocickiej (nr 8?), który ja pamiętam jeszcze sprzed czterech dekad.



Fot. nr 96.



Fot. nr 97 (97-99). Kaplica typu domkowego z roku 1934 na początku ulicy Kosocickiej, która szybko ginie pośród chaszczy.



Fot. nr 98.



Fot. nr 99.



Fot. nr 100 (100-103). Nieznany mi dotąd rzącki antyk z ulicy Kosocickiej 16.



Fot. nr 101. Fasada chałupy, która została wybudowana w końcu XIX wieku.



Fot. nr 102.



Fot. nr 103. Jedyne, oryginalne okno w fasadzie.



Fot. nr 104 (104-105). Solidny, zapewne międzywojenny dom z ulicy Kosocickiej 20 w trakcie generalnej przebudowy.



Fot. nr 105.



Fot. nr 106 (106-113). Zabytkowa kapliczka słupowa z ulicy Kosocickiej (1881).



Fot. nr 107. Figury we wnękach prawego boku: św. Paweł (u góry) i św. Michał.



Fot. nr 108. Inskrypcja na cokole.



Fot. nr 109. Lico kapliczki, która stoi gdzieś na wysokości posesji o nr 34.



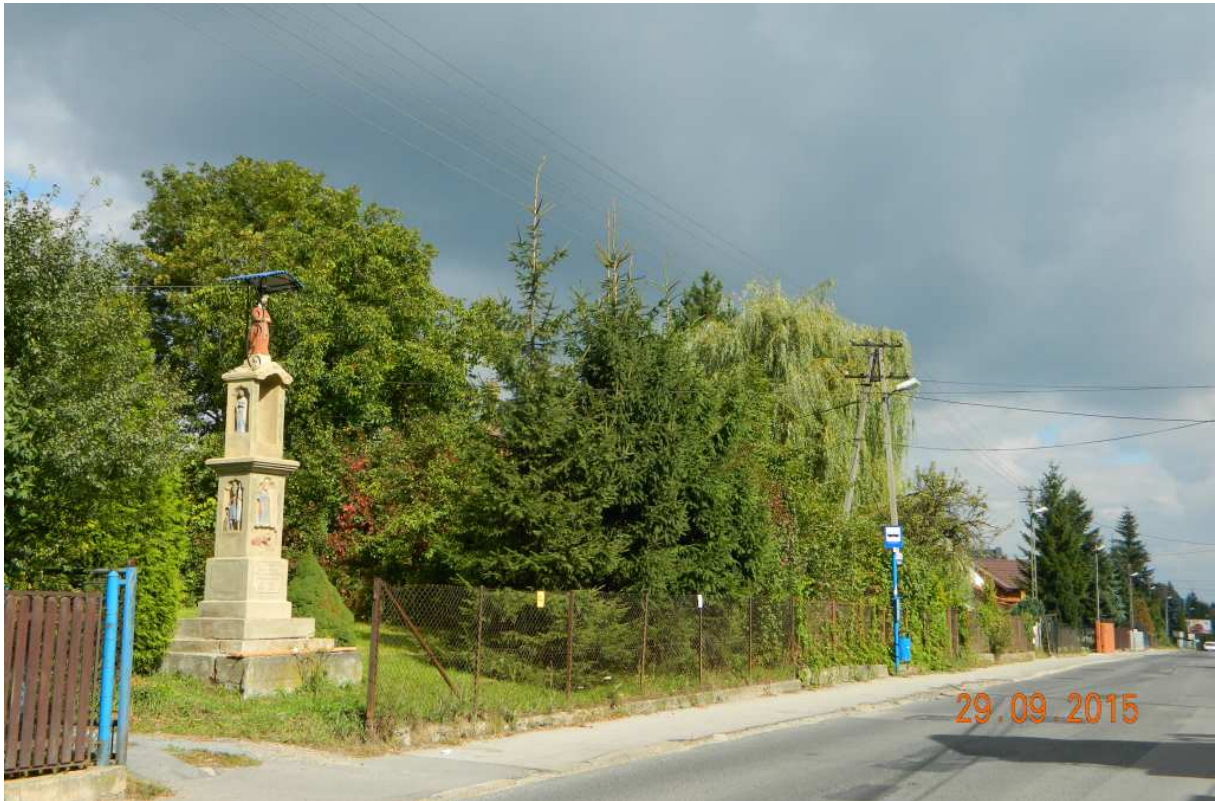
Fot. nr 110. Matka Boska w licu kapliczki.



Fot. nr 111. Figury we wnękach lewego boku: św. Piotr (u góry) i św. Florian.



Fot. nr 112. Jeszcze jedno ujęcie kapliczki, której dotąd nie znałem.



Fot. nr 113. Fragment dawnej Rżąki wzdłuż dawnej ulicówki, jaką była ulica Kosocicka, która szybko zatraciła swój dawny klimat.



Fot. nr 114 (114-115). Niedawno obudowana pilśniami, wiekowa chatka z ulicy Kosocickiej 44. Ciekawe, czy jeszcze żyje jej leciwa właścicielka?



Fot. nr 115.



Fot. nr 116. Może powojenny już dom z ulicy Kosocickiej 46, który stoi pusty.

VII. Piaski Wielkie

Fot. nr 117. Tyły zabudowy końcowego odcinka ulicy Rżackiej (nr: 41-47) – widok od strony rżackich ugorów i ulicy Obronnej.



Fot. nr 118 (118-119). Fragment o numerach: 41-43



Fot. nr 119.



Fot. nr 120. Tyłu ulicy Rząckiej o numerach 45-47.



Fot. nr 121 (121-121b). Widok na do niedawna jeszcze samotny domek z ulicy Obronnej 23a, stojący pośród dawnych pól. Dziś jest już ledwo widoczny od strony ul. Słona Woda.



Fot. nr 121a. Fragment ulicy Obronnej z domkiem pod nr 23a (z prawej). Niedawno zostało oczyszczone jego przedpole, które od lat zarastało chaszczami.



Fot. nr 121b.



Fot. nr 122. Sielska zabudowa wokół peryferyjnej ulicy Przewiewnej. Widoki od strony ulicy Obronnej w stronę ulicy Czajnej i kościoła parafialnego na Piaskach.



Fot. nr 123 (123-123b). Wiejska zagroda w końcowym fragmencie ulicy Przewiewnej (nr 9-11?), która daje obraz dawnego charakteru Piasków. Widoki od strony ulicy Obronnej.



Fot. nr 123a.



Fot. nr 123b. Wielka stodoła, której dni są chyba policzone.



Fot. nr 124. Widok w stronę ulicy Przewiewnej z sąsiedztwa ulicy Czajnej.



Fot. nr 125. Fragment współczesnej zabudowy ulicy Czajnej; w tle nowe bloki przy ulicy Bochenka – widok od strony ulicy Obronnej.



Fot. nr 126. Nowa zabudowa na styku ulic: Obronnej i Mokrej. W tle „akademiki” UJ przy ulicy Badurskiego.



Fot. nr 127 (127-130). Kapliczka słupowa z ulicy Rząckiej, w sąsiedztwie posesji nr 13.



Fot. nr 128. Kompozycja figuralna w zwieńczeniu.



Fot. nr 129. Figura nieopisanego świętego w licu.



Fot. nr 130. Inskrypcja na cokole.



Fot. nr 131 (131-132). Chyląca się ku upadkowi stodoła na posesji z ulicy Rząckiej 15(?).



Fot. nr 132.



Fot. nr 135 (135-136). Kościół parafialny na Piasków Wielkich w narożu ulic: Cechowej i Niebieskiej. To zapóźniony neogotyk z początku lat 20-tych XX wieku.



Fot. nr 136. Widok od strony ulicy Do Luboni.



Fot. nr 137 (137-138). Zapewne „dyżurka” z okresu Twierdzy Kraków na początku ulicy Niebieskiej, przy pobliskim schronie amunicyjnym.



Fot. nr 138.



Fot. nr 139 (139-141). Schron amunicyjny na początku ulicy Niebieskiej, którego stan woła o pomstę do nieba.



Fot. nr 140.



Fot. nr 141.



Fot. nr 142 (142-143). Zmodernizowany stadion Orła Piaski Wielkie przy ulicy Niebieskiej 2 i wybudowana przy nim nowa hala.



Fot. nr 143.



Fot. nr 144 (144-147). Krzyż naprzeciw boiska Orła.



Fot. nr 145.



Fot. nr 146.



Fot. nr 147.



Fot. nr 148. Budynek i wieża rurociągu Raba przy zarośniętym szańcu IS VII/1 z lat 1896-1902, zlokalizowanym przy dawnym przysiółku Poręba, dziś ulicy Biernata z Lublina.

VIII. Kosocice

Fot. nr 149. Ugory pomiędzy ulicami: Szczawnicką i Niebieską, które gwałtownie się kurczą.



Fot. nr 150. Bliska oryginałowi fasada domu z ulicy Orszańskiej 12(?).

IX. Rajsko

Fot. nr 151. Częściowo zabetonowane dawne pola uprawne na przedpolu Rajaska, w bok od ulicy Szczawnickiej, gdzie powstała hodowla drzew i krzewów ozdobnych.



Fot. nr 152 (152-154). Kilka ujęć archaicznej chałupy z ulicy Szczawnickiej 50(?).



Fot. nr 153. Ukryty pośród zarośli i parowów relikw z pewnością jeszcze z końca XIX wieku.



Fot. nr 154.

X. Bieńczyce

Fot. nr 155 (155-156). Fragment powojennej zabudowy ulicy Fatimskiej – murowany dom spod nr 13.



Fot. nr 156.



Fot. nr 157 (157-164). Relikt sielskiej zabudowy Bieńczyk – chałupa z ulicy Fatimskiej 11.



Fot. nr 158.



Fot. nr 159.



Fot. nr 160.



Fot. nr 161. Fasada, która zdradza dawne pochodzenie, może nawet z końca XIX wieku.



Fot. nr 162 (162-164). Tylna część chałupy. Okna już z późniejszego okresu.



Fot. nr 163.



Fot. nr 164.

Załącznik

**Moje opracowania dostępne w zasobach
Małopolskiej Biblioteki Cyfrowej www.mbc.malopolska.pl
i Europeany www.europeana.eu
oraz artykuły opublikowane na łamach Głosu
Wielickiego www.wielicki.glos24.pl**

LESZEK GRABOWSKI

e-mail: leszek.grabowski@interia.pl

Facebook: <http://pl-pl.facebook.com/people/Leszek-Grabowski/100000321665908>



Na wzniesieniu nad dawnym kamieniołomem Libana.
W tle Kopiec Krakusa i Mój Kraków.

A. Opracowania dotyczące Krakowa

A.1. Wspomnienia

1. Obraz Krakowa lat 60-tych we wspomnieniach z dzieciństwa.
Aktualnie edycja XVI.
www.mbc.malopolska.pl/publication/9505
2. Moja przygoda z Technikum Energetycznym w Krakowie w latach 1968-73. Edycja VII.
www.mbc.malopolska.pl/publication/11376

A.2. Fotografie archiwalne

1. Kraków i jego okolice w fotografii z lat 1987-1992
www.mbc.malopolska.pl/publication/14924
2. Kraków i Małopolska w fotografii z końca XX-go wieku.
www.mbc.malopolska.pl/publication/15759

A.3. Albumy o Krakowie

I. Współczesny Kraków w klimacie z fotografii Ignacego Kriegera.

1. Część I. Zabytkowe Śródmieście.
www.mbc.malopolska.pl/publication/67812
2. Część II. Kazimierz, Stradom i Podgórze.
www.mbc.malopolska.pl/publication/67991
3. Część III. Obrzeża Starego Miasta i dawne przedmieścia.
Kleparz, Biały Prądnik, Krowodrza, Piasek, Nowy Świat, Zwierzyniec i Półwsie, Dębniki, Wesoła, Grzegórzki, Wola Duchacka, Prokocim.
www.mbc.malopolska.pl/publication/68137
4. Część IV. Uzupełnienia. Śródmieście, Piasek, Wesoła, Stradom, Kazimierz i Podgórze. Edycja II.
www.mbc.malopolska.pl/publication/70812
5. Część V. Uzupełnienia– krakowski kalejdoskop. Śródmieście, Kleparz, Wesoła, Piasek, Nowy Świat, Półwsie i Zwierzyniec, Stradom, Kazimierz, Podgórze.
www.mbc.malopolska.pl/publication/73718

II. Podglądanie starego Krakowa.

1. Część I. Zabytkowe Śródmieście. Wokół Rynku Głównego.
Kwiecień 2009 – lipiec 2011
www.mbc.malopolska.pl/publication/85312
2. Część II. Zabytkowe Śródmieście. Dawny Okół i jego przedpole.
Kwiecień 2009 – lipiec 2011
www.mbc.malopolska.pl/publication/85468
3. Część III. Wawel i jego okolice, Stradom i Kazimierz.
Kwiecień 2009 – sierpień 2011.
www.mbc.malopolska.pl/publication/85469
4. Część IV. Podgórze. Przekrój przez rok 2009.
www.mbc.malopolska.pl/publication/85470
5. Część V. Podgórze. Sierpień 2010 – czerwiec 2013. Kamieniołom Libana w marcu 2003.
www.mbc.malopolska.pl/publication/87313

III. Dawne przedmieścia Krakowa - ulatująca przeszłość.

1. Część I. Bieżanów, Prokocim, Wola Duchacka. Edycja II.
www.mbc.malopolska.pl/publication/17690
2. Część II. Piaski Wielkie, Kurdwanów, Jugowice.
www.mbc.malopolska.pl/publication/17691
3. Część III. Zakrzówek, Dębniki, Ludwinów.
www.mbc.malopolska.pl/publication/17692
4. Część IV. Zwierzyniec i Półwie, Przegorzały, Wola Justowska, Czarna Wieś i Kawiory.
www.mbc.malopolska.pl/publication/17693
5. Część V. Łęg, Mogiła, Krzesławice, Bieńczyce. Edycja II
www.mbc.malopolska.pl/publication/17694
6. Część VI. Uzupełnienia: Prokocim, Wola Duchacka, Rząka, Piaski Wielkie, Ludwinów, Zakrzówek, Dębniki i Mogiła. Edycja II.
www.mbc.malopolska.pl/publication/18158
7. Część VII. Bronowice Małe i Wielkie, Krowodrza i Biały Prądnik.
Edycja II
www.mbc.malopolska.pl/publication/18408
8. Część VIII. Płaszów, Kosocice i Rajsko.
www.mbc.malopolska.pl/publication/21255
9. Część IX. Uzupełnienia (cd): Bieńczyce, Mogiła, Łęg, Prokocim, Wola Duchacka i Piaski Wielkie.
www.mbc.malopolska.pl/publication/21256
10. Część X. Kobierzyn i Skotniki, Tyniec i Pychowice
www.mbc.malopolska.pl/publication/19616

11. Część XI. Spacer po południowych i zachodnich obrzeżach Krakowa. Mogiła, Bieżanów, Prokocim i Piaski Wielkie, Wola Duchacka i Kurdwanów, Swoszowice i Jugowice, Łagiewniki, Zakrzówek, Czarna Wieś i Bronowice Małe, Nowa Wieś i Krowodrza.
www.mbc.malopolska.pl/publication/21229
12. Część XII. Biały Prądnik (c.d.), Czerwony Prądnik, Czyżyny, Rakowice, Mistrzejowice, Zesławice, Grębałów, Bieńczyce (c.d.), Krzesławice (c.d.) i Piaski Wielkie (c.d.).
www.mbc.malopolska.pl/publication/21261
13. Część XIII. Uzupełnienia: Bieżanów, Rajsko, Swoszowice, Łagiewniki i Pychowice.
www.mbc.malopolska.pl/publication/21479
14. Część XIV. Uzupełnienia: Mogiła, Krzesławice, Rakowice (Wieczysta) i Prokocim
www.mbc.malopolska.pl/publication/22312
15. Część XV. Czarna Wieś i Kawiory, Wola Justowska i Las Wolski, Półwie Zwierzynieckie, Zwierzyniec oraz Dębniaki i Zakrzówek w zimowej szacie.
www.mbc.malopolska.pl/publication/29478
16. Część XVI. Mogiła (cd), Bronowice Małe (cd), Łobzów, Zakrzówek (c.d.) i Skotniki.
www.mbc.malopolska.pl/publication/45001
17. Część XVII. Górka Narodowa, Witkowice i Biały Prądnik. Mini dodatek- przykłady dawnego budownictwa wiejskiego z terenu Ziemi Krakowskiej i Polski Południowej.
www.mbc.malopolska.pl/publication/45002
18. Część XVIII. Zwierzyniec (Salwator), Wola Duchacka, Pychowice, Bodzów i Kostrze, Rząka. Krakowskie i podkrakowskie krajobrazy.
www.mbc.malopolska.pl/publication/45003
19. Część XIX. Umykające krakowskie i podkrakowskie krajobrazy: Bonarka, Płaszów i Podgórze, Prokocim Stary i Nowy, Rząka, Krzyszkowice, Kosocice i Piaski Wielkie.
www.mbc.malopolska.pl/publication/40795
20. Dawne przedmieścia Krakowa – ulatująca przeszłość (część XX). Stara Mogiła, Mydlniki, Chełm i Wola Justowska.
www.mbc.malopolska.pl/publication/40794
21. Część XXI. Umykające krakowskie i podkrakowskie krajobrazy (c.d.). Łęg, Dębniaki, Zakrzówek.
www.mbc.malopolska.pl/publication/56790
22. Część XXII. Umykające krakowskie i podkrakowskie krajobrazy (c.d.). Wola Duchacka, Piaski Wielkie, Rząka i Łagiewniki.
www.mbc.malopolska.pl/publication/56791
23. Część XXIII. Umykające krakowskie i podkrakowskie krajobrazy (c.d.). Zwierzyniec (Salwator i Sikornik) i Las Wolski.
www.mbc.malopolska.pl/publication/56792
24. Część XXIV. Umykające krakowskie i podkrakowskie krajobrazy (c.d.). Rybitwy, Płaszów, Rząka, Piaski Wielkie, Wola Duchacka i Zakrzówek.
www.mbc.malopolska.pl/publication/56962

25. Część XXV. Wola Duchacka, Płaszów, Łagiewniki i Małe Bronowice (c.d.)
www.mbc.malopolska.pl/publication/57115
26. Część XXVI. Wola Duchacka, Prokocim, Zwierzyniec, Czarna Wieś i Wola Justowska. Umykające krakowskie i podkrakowskie krajobrazy (c.d.).
www.mbc.malopolska.pl/publication/58236
27. Część XXVII. Grzegórzki, Dąbie, Płaszów, Jugowice i Swoszowice.
www.mbc.malopolska.pl/publication/58645
28. Część XXVIII. Jesienny rekonesans po południowych przedmieściach Krakowa – Płaszów, Wola Duchacka, Prokocim, Rząka i Piaski Wielkie.
www.mbc.malopolska.pl/publication/59327
29. Część XXIX. Jesienny rekonesans po ginącym świecie: Ludwinowa, Zakrzówka i Dębnik.
www.mbc.malopolska.pl/publication/59513
30. Część XXX. Zimowa sceneria dawnych przedmieść Krakowa: Krowodrza, Nowa i Czarna Wieś, Zwierzyniec, Bielany, Dębniki i Piaski Wielkie.
www.mbc.malopolska.pl/publication/60647
31. Część XXXI. Łobzów, Krowodrza, Zakrzówek, Pychowice, Łagiewniki i Rząka.
www.mbc.malopolska.pl/publication/60781
32. Część XXXII. Zwierzyniec, Czarna i Nowa Wieś oraz Łobzów.
www.mbc.malopolska.pl/publication/61316
33. Część XXXIII. Sikornik, Las Wolski, Bielany i Przegorzały.
www.mbc.malopolska.pl/publication/61317
34. Część XXXIV. Stary Prokocim, Piaski Wielkie (Świątniki, Podedworze i Podlesie), Wola Duchacka, Rząka, obrzeże Płaszowa i Podgórze
www.mbc.malopolska.pl/publication/61318
35. Część XXXV. Wola Duchacka, Kosocice i Barycz, Płaszów, Rybitwy, Bieńczyce i Olsza.
www.mbc.malopolska.pl/publication/61336
36. Część XXXVI. Wiosenny rekonesans po południowych obrzeżach miasta. Płaszów (Bagry), Stary Prokocim, Wola Duchacka, Piaski Wielkie, Kurdwanów, Kosocice, Łagiewniki, Zakrzówek, Dębniki, Półwsie i Zwierzyniec.
www.mbc.malopolska.pl/publication/64127
37. Część XXXVII. Wola Justowska i Las Wolski, Półwsie i Zwierzyniec, Łagiewniki, Jugowice, Rajsko i Kosocice.
www.mbc.malopolska.pl/publication/66308
38. Część XXXVIII. Wola Duchacka, Piaski Wielkie i Prokocim.
www.mbc.malopolska.pl/publication/66767
39. Część XXXIX. Borek Fałęcki, Bonarka, Dębniki, Zakrzówek, Półwsie i Zwierzyniec, były Obóz Koncentracyjny Płaszów.
www.mbc.malopolska.pl/publication/66868
40. Część XL. Czyżyny, Rybitwy i Ludwinów.
www.mbc.malopolska.pl/publication/68644

41. Część XLI. Warszawskie, Krowodrza, Nowa Wieś, Czarna Wieś, Półwie i Zwierzyniec, Kurdwanów i Borek Fałęcki.
www.mbc.malopolska.pl/publication/70183
42. Część XLII. W zimowej scenerii Pleszowa i Mogiły.
www.mbc.malopolska.pl/publication/70187
43. Część XLIII. W jesiennej i zimowej scenerii: Woli Duchackiej, Piasków Wielkich i Rząki.
www.mbc.malopolska.pl/publication/71271
44. Część XLIV. W jesiennym i zimowym klimacie Prokocimia.
www.mbc.malopolska.pl/publication/71272
45. Część XLV. Płaszów, Olsza i Rakowice.
www.mbc.malopolska.pl/publication/71485
46. Część XLVI. Raz jeszcze Zwierzyniec.
www.mbc.malopolska.pl/publication/72226
47. Część XLVII. Wzdłuż tradycyjnego Zakrzówka i wokół Skał Twardowskiego.
www.mbc.malopolska.pl/publication/72227
48. Część XLVIII. Krowodrza, Półwie Zwierzynieckie, Zwierzyniec i Sikornik, Wola Justowska i Las Wolski, Dębniaki, Zakrzówek, Łagiewniki.
www.mbc.malopolska.pl/publication/74740
49. Część XLIX. Podgórze – okolice Bonarki i kamieniołom Libana, teren KL Płaszów na skraju Woli Duchackiej, Wola Duchacka, Prokocim, Piaski Wielkie, Jugowice, Kurdwanów, Kosocice, Rajsko i Barycz.
www.mbc.malopolska.pl/publication/74741
50. Część L. Borek Fałęcki, Kobierzyn, Skotniki i Pychowice.
www.mbc.malopolska.pl/publication/75164
51. Część LI. Stary Płaszów i Bagry, Prokocim, Biezanów, Piaski Wielkie.
www.mbc.malopolska.pl/publication/75857
52. Część LII. Zakrzówek i Skały Twardowskiego, Wola Duchacka, teren dawnego KL Płaszów i jego obrzeże, Podgórze – Kopiec Krakusa, Mały Płaszów i Rybitwy, Biezanów.
www.mbc.malopolska.pl/publication/75587
53. Część LIII. Krakowski kalejdoskop: Zakrzówek, Borek Fałęcki, Łagiewniki, Kurdwanów, Wola Duchacka, Prokocim, Piaski Wielkie, Kosocice.
www.mbc.malopolska.pl/publication/77977
54. Część LIV. Krowodrza, Łobzów, Nowa Wieś, Czarna Wieś i Zwierzyniec
www.mbc.malopolska.pl/publication/79758
55. Część LV. Zakrzówek, Ludwinów, Wola Duchacka, Piaski Wielkie i Prokocim
www.mbc.malopolska.pl/publication/79759
56. Część LVI. Krowodrza, Czarna Wieś, Zwierzyniec, Półwie Zwierzynieckie, Wola Duchacka, Prokocim, Piaski Wielkie, Rajsko
www.mbc.malopolska.pl/publication/87312
57. Część LVII. Krzesławice, Dębniaki, Zakrzówek, Ludwinów
www.mbc.malopolska.pl/publication/88010

58. Część LVIII. Łagiewniki, Płaszów, (Przedmieście) Warszawskie.
www.mbc.malopolska.pl/publication/88763
59. Część LIX. Wola Duchacka, Prokocim, Piaski Wielkie, Rząka, Rajsko
www.mbc.malopolska.pl/publication/88764
60. Część LX. Wola Justowska, Zwierzyniec, Półwie Zwierzynieckie (Błonia), Czarna Wieś, Nowy Świat (Kossakówka), Dębники, Zakrzówek, Bodzów.
www.mbc.malopolska.pl/publication/89855
61. Część LXI. Wola Duchacka, Prokocim, Piaski Wielkie.
www.mbc.malopolska.pl/publication/89856
62. Część LXII. Mogiła, Rakowice, Grzegórzki.
www.mbc.malopolska.pl/publication/90406
63. Część LXIII. Przegorzały, Podgórze, Kosocice, Rajsko i Łagiewniki.
www.mbc.malopolska.pl/publication/90405
64. Część LXIV. Wola Duchacka, Prokocim, Piaski Wielkie, Łagiewniki, Krzyszkowice.
www.mbc.malopolska.pl/publication/92610
65. Część LXV. Łobzów, Bronowice Wielkie, Czarna Wieś, Półwie Zwierzynieckie, Zwierzyniec, Nowy Świat, Dębники, Zakrzówek, Kobierzyn.
www.mbc.malopolska.pl/publication/92611
66. Część LXVI. Krakowski kalejdoskop: Olsza, Krowodrza, Nowa Wieś, Czarna Wieś, Zwierzyniec, Dębники, Zakrzówek, Kobierzyn i Borek Fałęcki, Kostrze, Tyniec, Prokocim.
www.mbc.malopolska.pl/publication/94618
67. Część LXVII. Zachodnie i południowe rubieże Krakowa. Piasek, Zwierzyniec, Wola Justowska, Przegorzały, Bielany i ich obrzeże, Dębники, Zakrzówek, Ludwinów, Płaszów, Prokocim, Piaski Wielkie, Kurdwanów, Borek Fałęcki i Łagiewniki.
www.mbc.malopolska.pl/publication/95591
68. Część LXVIII. Warszawskie (Przedmieście), Olsza, Piasek, Czarna Wieś, Wola Justowska, Zwierzyniec, Przegorzały, Dębники, Zakrzówek, Ludwinów, Podgórze, Wola Duchacka, Płaszów, Prokocim, Piaski Wielkie, Rząka i Łagiewniki.
www.mbc.malopolska.pl/publication/96206

IV. Krakowskie panoramy i widoki

1. Część I. Wiosna 2011
www.mbc.malopolska.pl/publication/64522
2. Część II. Lato 2011
www.mbc.malopolska.pl/publication/67475
3. Część III. Jesień 2011
www.mbc.malopolska.pl/publication/68255
4. Część IV. Zima 2011/2012
www.mbc.malopolska.pl/publication/71731
5. Część V. Wiosna 2012
www.mbc.malopolska.pl/publication/74742
6. Część VI. Lato 2012.
www.mbc.malopolska.pl/publication/76541
7. Część VII. Jesień 2012.
www.mbc.malopolska.pl/publication/78459
8. Część VIII. Ostatnia zima rząckiego uroczyiska, czyli przykład symbiozy człowieka i przyrody po krakowsku.
www.mbc.malopolska.pl/publication/78947
9. Część IX. Zima 2012/13. Krowodrza, Łobzów, Nowa Wieś, Czarna Wieś, Zwierzyniec, Zakrzówek, Ludwinów, Podgórze (Kopiec Krakusa), Wola Duchacka, Piaski Wielkie, Rajsco, Prokocim i Płaszów (Bagry).
www.mbc.malopolska.pl/publication/80638
10. Część X. Przedwiośnie 2013. Edycja II. Krowodrza, Nowa i Czarna Wieś, Zwierzyniec, Podgórze, Wola Duchacka, Borek Fałęcki, Płaszów, Piaski Wielkie, Rząka, Krzyszkowice.
www.mbc.malopolska.pl/publication/82506
11. Część XI. Wiosna 2013. Rondo Mogiłskie, wokół Wisły, Zwierzyniec, Półwie Zwierzynieckie, Zakrzówek – Skały Twardowskiego, Podgórze– Kopiec Krakusa, Las Bonarka, Płaszów - Bagry, Wola Duchacka, Prokocim, Piaski Wielkie, rząckie ugory, Rajsco, Krzyszkowice
www.mbc.malopolska.pl/publication/85310
12. Część XII. Lato 2013. Kopiec Piłsudskiego, Las Wolski, podnóże Kopca Kościuszki, Skały Twardowskiego, dębnicki brzeg Wisły, Krzesławice, Płaszów – Bagry, Wola Duchacka (teren dawnego KL Płaszów i Park Duchacki), Piaski Wielkie, rząckie ugory, Kosocice, Krzyszkowice
www.mbc.malopolska.pl/publication/87314
13. Część XIII. Jesień 2013. Rondo Mogiłskie, Las Wolski i Wola Justowska, Czarna Wieś, Zwierzyniec (Sikornik i Kopiec Kościuszki), Półwie Zwierzynieckie (Błonia), Nowy Świat (Kossakówka), Dębniki, Zakrzówek (okolice Ronda Grunwaldzkiego; Krakowski Fiord), Pychowice, Kostrze i Bodzów, Podgórze (Wzgórze Lasoty; Kopiec Krakusa).
www.mbc.malopolska.pl/publication/89214

14. Część XIV. Jesień 2013 c.d. Wola Duchacka (teren dawnego KL Płaszów; Park Duchacki i jego okolice), Prokocim, Płaszów – Bagry, Piaski Wielkie, Rząka, Rajsko, Kosocice, Krzyszkowice – Chabrowe Wzgórze. Dodatek– Migawki z Cmentarza Rakowickiego (2009-2013)
www.mbc.malopolska.pl/publication/89215
15. Część XV. Zima i przedwiośnie 2013-2014. Planty, Wola Justowska i Las Wolski, Przegorzały, Zwierzyniec (Sikornik i Kopiec Kościuszki), Dębniaki, Zakrzówek, Pychowice, Krowodrza, Grzegórzki, Rakowice – Czyżyny i Mogiła.
www.mbc.malopolska.pl/publication/90758
16. Część XVI. Zima i przedwiośnie 2013-2014 c.d. Podgórze (Zabłocie i Kopiec Krakusa), Płaszów (Bagry), Wola Duchacka (KL Płaszów i Park Duchacki), Prokocim, Piaski Wielkie, Rząka, Krzyszkowice. Dodatek – Migawki z Cmentarza Rakowickiego (c.d.).
www.mbc.malopolska.pl/publication/90759
17. Część XVII. Wiosna 2014. Wawel, Kossakówka, Czarna Wieś, Zwierzyniec (Sikornik), Wola Justowska – Las Wolski Półwie Zwierzynieckie (Błonia), Dębniaki, Zakrzówek, Czyżyny-Rakowice.
www.mbc.malopolska.pl/publication/92612
18. Część XVIII. Wiosna 2014 c.d. Płaszów - Bagry, Wola Duchacka, Prokocim, Piaski Wielkie, Łagiewniki, Borek Fałęcki, Kosocice, Barycz, Krzyszkowice, Wieliczka.
www.mbc.malopolska.pl/publication/92613
19. Część XIX. Lato 2014. Śródmieście - Planty, Piasek, Czarna Wieś, Kazimierz, Zakrzówek, Pychowice, Kobierzyn.
www.mbc.malopolska.pl/publication/94204
20. Część XX. Lato 2014 c.d. Podgórze, Płaszów - Bagry, Wola Duchacka, Wieliczka. Migawki z Cmentarza Rakowickiego i jego okolic.
www.mbc.malopolska.pl/publication/94205
21. Część XXI. Lato 2014 c.d. Wisła i jej sąsiedztwo, Rudawa i jej okolice, Wola Justowska (Las Wolski), Pychowice i Kobierzyn, Kostrze i Bodzów, Tyniec, Piekary, Płaszów (Bagry), Rząka, Wieliczka.
www.mbc.malopolska.pl/publication/94326
22. Część XXII. Jesień 2014. Wzdłuż Wisły, Kossakówka, Śródmieście, Kazimierz, Piasek, Czarna Wieś (Park Jordana), Półwie Zwierzynieckie (Błonia), Zwierzyniec (Sikornik), Wola Justowska, obrzeżem Lasu Wolskiego.
www.mbc.malopolska.pl/publication/96156
23. Część XXIII. Jesień 2014 c.d. Dębniaki, Zakrzówek, Ludwinów, Pychowice.
www.mbc.malopolska.pl/publication/96168
24. Część XXIV. Jesień 2014 c.d. Podgórze, Płaszów (Bagry), Wola Duchacka, Prokocim, Piaski Wielkie, Rząka, Borek Fałęcki i Łagiewniki, Wieliczka, Puszcza Niepołomska.
www.mbc.malopolska.pl/publication/96171

25. Część XXV. Przedzimie 2014. Wola Justowska, Zwierzyniec (Sikornik), Półwsie Zwierzynieckie(Błonia), Kazimierz, Podgórze, Wola Duchacka, Prokocim, Rząka, Piaski Wielkie, Kurdwanów.
www.mbc.malopolska.pl/publication/96186
26. Część XXVI. Zima 2014/2015. Śródmieście, Kazimierz, Piasek, Czarna Wieś (Park Jordana), Półwsie Zwierzynieckie (Błonia), Zwierzyniec (Sikornik), Dębniaki, Zakrzówek (Skały Twardowskiego), Podgórze (Kopiec Krakusa), Wola Duchacka (dawny KL Płaszów i Park Duchacki), Płaszów (Bagry) Prokocim, Rząka, Kosocice, Wieliczka.
www.mbc.malopolska.pl/publication/96191
27. Część XXVII. Przedwiośnie 2015. Śródmieście, Piasek, wzdłuż Rudawy, Zwierzyniec wzdłuż Wisły, Przegorzały, Bielany, Kryspinów, Aleksandrowice, Dębniaki, Zakrzówek, Podgórze, Płaszów (Bagry), Wola Duchacka, Rząka.
www.mbc.malopolska.pl/publication/96197
28. Część XXVIII. Wiosna 2015. Zabytkowe Śródmieście, Piasek, Półwsie Zwierzynieckie (Błonia), Wzdłuż Rudawy, Zwierzyniec (Sikornik), Wola Justowska i Las Wolski, Wzdłuż Wisły, Dębniaki, Zakrzówek, Ludwinów, Pychowice.
www.mbc.malopolska.pl/publication/96211
29. Część XXIX. Wiosna 2015(c.d.) Podgórze, Wola Duchacka, Płaszów (Bagry), Prokocim, Piaski Wielkie, Rząka, Łagiewniki, Borek Fałęcki, Kosocice, Krzyszkowice, Wieliczka.
www.mbc.malopolska.pl/publication/96215
30. Część XXX. Lato 2015 Śródmieście, Wesoła, Piasek, Półwsie Zwierzynieckie (Błonia), Zwierzyniec, Wola Justowska i Las Wolski, Dębniaki, Zakrzówek, Ludwinów, Pychowice, Podgórze, Wola Duchacka, Płaszów (Bagry), Prokocim, Rząka, Łagiewniki.
www.mbc.malopolska.pl/publication/97188
31. Część XXXI. Jesień 2015. Śródmieście i Wawel, Kleparz, Piasek, Półwsie Zwierzynieckie (Błonia), Czarna Wieś, Zwierzyniec, Wola Justowska i Las Wolski, Bielany, Kryspinów i Olszanica.
www.mbc.malopolska.pl/publication/971889
32. Część XXXII. Jesień 2015 (c.d.). Zakrzówek, Pychowice i okolica, Wola Duchacka, Płaszów (Bagry), Prokocim, Rząka, Krzyszkowice, Wieliczka..
www.mbc.malopolska.pl/publication/971890

V. Drzwi krakowskich kamienic czynszowych i domów podmiejskich

1. Część I. Piasek i Nowy Świat.
www.mbc.malopolska.pl/publication/69109
2. Część II. Śródmieście, Stradom, Kazimierz, Wesoła, Dębniki i Podgórze
www.mbc.malopolska.pl/publication/69110
3. Część III. Śródmieście (c.d.), Piasek (c.d.), podmiejski Kraków.
www.mbc.malopolska.pl/publication/69430
4. Część IV. Śródmieście (c.d.), Kleparz, Wesoła (c.d.).
www.mbc.malopolska.pl/publication/71803
5. Część V. Śródmieście, Piasek, Kleparz i Wesoła – uzupełnienia.
www.mbc.malopolska.pl/publication/72474
6. Część VI. Wesoła, Stradom i Kazimierz (c.d.) oraz podmiejska Krowodrza.
www.mbc.malopolska.pl/publication/730887
7. Część VII. Piasek, Wesoła, Kazimierz i Podgórze – uzupełnienia.
www.mbc.malopolska.pl/publication/73088
8. Część VIII. Piasek – uzupełnienia.
www.mbc.malopolska.pl/publication/73717

VI. Detale krakowskich czynszówek i domów. Wybrane drzwi i portale, klamki, okna i obramienia, witraże i figury naścienne.

1. Część I. Zabytkowe Śródmieście.
www.mbc.malopolska.pl/publication/88307
2. Część II. Kleparz, Stradom, Kazimierz, Wesoła, Piasek i Nowy Świat.
www.mbc.malopolska.pl/publication/88308
3. Część III. Kalejdoskop krakowski i Kraków podmiejski.
www.mbc.malopolska.pl/publication/89316
4. Część IV. Śródmieście, Wesoła, Kleparz, Piasek, Stradom, Podgórze, podmiejska Mogiła.
www.mbc.malopolska.pl/publication/90757
5. Część V. Śródmieście, Wesoła, Piasek, Nowy Świat, Czarna Wieś, Podgórze. Podmiejski Kraków: Zakrzówek i Wola Duchacka.
www.mbc.malopolska.pl/publication/94203
6. Część VI. Uzupełnienia: Śródmieście, Kleparz, Piasek i Podgórze. Podmiejski Kraków: Krowodrza, Nowa Wieś, Wola Justowska, Zwierzyniec, Zakrzówek, Ludwinów i Tynec.
www.mbc.malopolska.pl/publication/96164

VII. Krakowskie i podkrakowskie jeziora, stawy, rozlewiska i mokradła

1. Część I.

Dawna plaża pod Wawelem, Planty, Bronowice Wielkie, Czarna Wieś, Błonia, Zwierzyniec, Mydlniki i Kryspinów, Zakrzówek, Ludwinów, pogranicze Pychowic i Bodzowa, pychowickie łąki, Przegorzały i Bielany, posolvay'owskie stawy w Borku Fałęckim, okolice Bonarki, kamieniołom Libana, teren KL Płaszów, Bagry, nabrzeże Wisły w Rybitwach i Płaszowie, Dąbie, łąki mogiłskie, Bieńczyce i Olsza.

www.mbc.malopolska.pl/publication/74564

2. Część II.

Parki: w Nowym i Starym Prokocimiu, Wola Duchacka, Piaski Wielkie, Rząka, Krzyszkowice, Rajsko, Kosocice, Barycz i Wieliczka.

www.mbc.malopolska.pl/publication/74567

VIII. Liczne albumy o Krakowie i jego okolicach opublikowane na mojej stronie serwisu społecznościowego Facebook:

<http://pl-pl.facebook.com/people/Leszek-Grabowski/100000321665908>

B. Opracowania dotyczące Ziemi Gdowskiej

B.1. Sagi i historie rodzinne

1. Saga rodu Grabowskich z Bilczyc i Liplasa koło Gdowa. Edycja XII.
www.mbc.malopolska.pl/publication/8610
2. Saga rodu Chanków i Kędrynów z Podolan i okolic Gdowa. Edycja VI
uzup.
www.mbc.malopolska.pl/publication/10372
3. Szkic do historii badań nad drzewem genealogicznym rodu Chanków
z Podolan i okolic Gdowa.
www.mbc.malopolska.pl/publication/14677
4. Notka o rodach: Kaletów – „Wójcioków”, Augustynków – „Frysiów”
i Mrozowskich z Bilczyc koło Gdowa. Edycja VI.
www.mbc.malopolska.pl/publication/13924

B.2 Albumy o Ziemi Gdowskiej

I. Gdów i jego okolice – odchodzący świat

1. Część I. Gdów, Bilczyce, Liplasz, Podolany, Wola Zręczycka,
Jaroszkówka, Lipnica Murowana. Edycja II.
www.mbc.malopolska.pl/publication/15443
2. Część II. Gdów, Przebieczany, Marszowice, Jaroszkówka, Kobylec,
Kłęczana, Wola Zręczycka.
www.mbc.malopolska.pl/publication/15730
3. Część III. Wiatowice, Niegowić, Marszowice, Bilczyce, Gdów, Grzybowa,
Zręczyce, Wola Zręczycka, Kłęczana, Łapanów, Szlak Papieski -
odcinek od Kłęczany do Łapanowa. Edycja II.
www.mbc.malopolska.pl/publication/15731
4. Część IV. Bilczyce, Gdów, Podolany, Wola Zręczycka i Zręczyce.
Edycja II.
www.mbc.malopolska.pl/publication/17022
5. Część V. Bilczyce, Liplasz, Niegowić, Gdów i Grzybowa.
www.mbc.malopolska.pl/publication/17844
6. Część VI. Zagórzany, Gdów, Podolany, Jaroszkówka, Wieniec,
Nieznanowice, Marszowice, Bilczyce i Łazany.
www.mbc.malopolska.pl/publication/21257
7. Część VII. Lednica Górna, Trąbki, Łazany Bilczyce, Gdów, Marszowice,
Wola Zręczycka i Zagórzany.
www.mbc.malopolska.pl/publication/24065
8. Część VIII. Łazany, Gdów, Niegowić, Krakuszowice, Grodkowice,
Kłęczana, Kobylec i Łapanów
www.mbc.malopolska.pl/publication/56953
9. Część IX. Nieznanowice, Pierzchów, Cichawa. Szlak Papieski – odcinek
od Niegowici do granic Kłęczany.
www.mbc.malopolska.pl/publication/58646

10. Część X. Łazany, Bilczyce, Gdów, Pierzchów, Niegowić i Wiatowice. Edycja II.
www.mbc.malopolska.pl/publication/61319
11. Część XI. Jawczyce, Liplas, Gdów, Wola Zręczycka, Kobylec; wybrane archiwalia.
www.mbc.malopolska.pl/publication/77982
12. Część XII. Gdów, Marszowice, Jaroszówka, Kobylec; kilka wyburzonych już chałup z Gdowa, Marszowic i Kobyłca. Edycja II.
www.mbc.malopolska.pl/publication/85467
13. Część XIII. Rekonesans po Gdowie a.d. 2015, Bilczyce, Jawczyce, Podolany, Wola Zręczycka, Marszowice. Edycja III.
www.mbc.malopolska.pl/publication/94401

II. Budownictwo ludowe, małomiasteczkowe i dworskie oraz kapliczki i inne pamiątki Ziemi Krakowskiej

1. Część I. Gdów.
www.mbc.malopolska.pl/publication/94399
2. Część II. Bilczyce, Jawczyce, Grzybowa.
www.mbc.malopolska.pl/publication/94400

C. Opracowania dotyczące Ziemi Krakowskiej.

C.1. Albumy o Ziemi Krakowskiej

I. Dawny świat okolic Krakowa

1. Część I. Dobczyce i Dziekanowice.
www.mbc.malopolska.pl/publication/19619
2. Część II. Wieliczka i Rożnowa.
www.mbc.malopolska.pl/publication/19620
3. Część III. Wieliczka i jej okolice (c.d.). Wieliczka, Czarnochowice, Lednica Górna, Przebieczany, Biskupice, Szczygłów, Surówki – Zabłocie.
www.mbc.malopolska.pl/publication/21938
4. Część IV. Wieliczka i jej okolice (cd). Wieliczka, Krzyszkowice, Lednica Górna, Czarnochowice i Śledziejowice.
www.mbc.malopolska.pl/publication/56793
5. Część V. Łapanów i jego okolice. Łapanów, Kobylec, Jaroszówka, Szlak Papieski – odcinek od Łapanów do Kobylca.
www.mbc.malopolska.pl/publication/56794
6. Część VI. Dobczyce i ich okolice (c.d.). Dobczyce i Kornatka
www.mbc.malopolska.pl/publication/57409
7. Część VII. Mozaika podkrakowska. Edycja II.
Puszcza Niepołomska i jej okolice, Brzesko Nowe, Pleszów, Kościelniki i Górka Kościelnicza, Zielonki, Korzkiew i ich okolice, Rudawa i jej okolice, Wola Zręczycka i Zagórzany, wokół Dobczyc i Podchybie koło Lanckorony. Dodatek – Podkarpacie, okolice Rzeszowa: Świlcza, Mrowla i Bratkowice.
www.mbc.malopolska.pl/publication/59373
8. Część VIII. Bochnia i jej okolice. Ziemia Tarnowska. Bochnia, Łapczyca, Lipnica Murowana, Jasień Brzeski, Tarnów i Ładna. Cmentarze wojenne o okresie I-ej wojny światowej z okolic Tarnowa. Edycja III.
www.mbc.malopolska.pl/publication/59639
9. Część IX. Wieliczka i jej okolice (c.d.). Wokół centrum Wieliczki, Krzyszkowice oraz panoramy z Chabrowego Wzgórza, Śledziejowice i Kokotów.
www.mbc.malopolska.pl/publication/62561
10. Część X. Wieliczka i jej okolice (c.d.). Lednica Górna, wokół centrum Wieliczki, Krzyszkowice oraz panoramy z Chabrowego Wzgórza, krajobrazy wokół Baryczy. Edycja II.
www.mbc.malopolska.pl/publication/69387
11. Część XI. Bochnia i jej okolice (c.d.). Bochnia i Łapczyca.
www.mbc.malopolska.pl/publication/70813
12. Część XII. Wieliczka i jej okolice (c.d.). Rekonesans wokół wzgórza Pod Baranem.
www.mbc.malopolska.pl/publication/71484

13. Część XIII. Wieliczka i jej okolice (c.d.). Migawki z Wieliczki. Jeszcze jeden spacer po dawnych Krzyszkowicach.
www.mbc.malopolska.pl/publication/724743
14. Część XIV. Wieliczka i jej okolice c.d. Galicyjskiej Wieliczki ciąg dalszy, Wzgórze Kaim. Edycja II.
www.mbc.malopolska.pl/publication/76407
15. Część XV. Migawki z trasy: Staniątka, Niepołomice, Wola Batorska, Uście Solne, Szczurowa, Żabno, Ujście Jezuickie, Opatowiec, Gręboszów. Cmentarze wojenne i pomniki z okresu I-ej wojny światowej (c.d.): Wola Batorska - Sitowiec, Biskupice Radłowskie, Otfinów, Ujście Jezuickie, Gręboszów. Okolice Brzeska i Tarnowa – uzupełnienia. Edycja II.
www.mbc.malopolska.pl/publication/77197
16. Część XVI. Wieliczka (c.d.) i kalejdoskop podkrakowski. Wielickich widoków ciąg dalszy, Krzyszkowice, Bilczyce, Staniątka, Niepołomice, Podłęże, Zakrzów, Świątyni Górne, Kryspinów, Aleksandrowice i Kleszczów. Edycja II.
www.mbc.malopolska.pl/96911

D. Przydrożne zabytki sztuki sakralnej z rejonów: Krakowa, jego okolic i Ziemi Krakowskiej

I. Zabytkowe figury, kapliczki i krzyże przydrożne z rejonu Krakowa i jego okolic.

1. Część I. Dawne przedmieścia Krakowa i podkrakowskie wsie.
www.mbc.malopolska.pl/publication/21231
2. Część II. Centrum Krakowa w obrębie dawnego rdzenia austriackiej twierdzy.
www.mbc.malopolska.pl/publication/21258
3. Część III. Ziemia Krakowska. Wieliczka, Gdów, Dobczyce i ich okolice.
www.mbc.malopolska.pl/publication/21259
4. Część IV. Centrum Krakowa w obrębie dawnego rdzenia austriackiej twierdzy – uzupełnienia.
www.mbc.malopolska.pl/publication/74586
5. Część V. Ziemia Krakowska cd.
Wieliczka i jej okolice, Trąbki, Łazany, Gdów i jego okolice, Szlak Papieski: Niegowić – Marszowice – Klęczana - Kobylec - Łapanów, Łapanów i jego okolice, Niepołomice i ich okolice, Dołęga koło Szczurowej, Kościelniki, Bochnia i jej okolice, Dębno Tarnowskie, Żabno i jego okolice, Wola Pogórska.
www.mbc.malopolska.pl/publication/77198

E. Artykuły w Głosie Wielickim
www.wielicki.glos24.pl

1. Nr 1 (styczeń 2009) – „Odchodzący świat”.
2. Nr 2 (luty 2009) – „Negatyw na szklanej płytce”.
3. Nr 10 (październik 2009) – „Zapomniany mieszkaniec Bilczyc”;
o Franciszku Augustynku – „Antonim Wichurze” - w setną rocznicę
jego narodzin.
4. Nr 12 (grudzień 2009) – „Bilczyce z lat mego dzieciństwa”
5. Nr 1 (styczeń 2010) – „Bajeczna chałupa mojej babki z Bilczyc”.
Część 1.
6. Nr 2 (luty 2010) – „Bajeczna chałupa mojej babki z Bilczyc”.
Część 2.
7. Nr 3 (marzec 2010) – „Bajeczna chałupa mojej babki z Bilczyc”.
Część 3.
8. Nr 4 (kwiecień 2010) – „Gdów z lat mego dzieciństwa - początku lat
60-tych XX-go wieku”. Część 1.
9. Nr 5 (maj 2010) – „Gdów z lat mego dzieciństwa - początku lat
60-tych XX-go wieku”. Część 2.
10. Nr 6 (czerwiec 2010)– „Tradycja nazw i przezwisk z dawnych Bilczyc”.
Część 1.
11. Nr 7 (lipiec 2010) – „Tradycja nazw i przezwisk z dawnych Bilczyc”.
Część 2”.
12. Nr 8 (sierpień 2010) – „Moja prababka „Magdusia”. Część 1.
13. Nr 10 (październik 2010) – „Moja prababka „Magdusia”. Część 2.
14. Nr 1 (styczeń 2011). „Wspomnienie Marcina Ciężarka”.
15. Nr 2 (luty 2011). „Jan Kaczmarczyk – zapomniana ofiara zbrodni
katyńskiej”.
16. Nr 3 (marzec 2012). „Moja Babcia Bogdzina”.
17. Nr 9 (wrzesień 2012). „Z dziejów dworu w Bilczycach”.

Artykuł z Wiadomości (10.2011)
www.wiadomosci.krakow.pl

O mnie. Barbara Bączek. „Dokumentalista z sercem”

Dziennik Polski (19-20.01.2013)

O mnie. Paulina Polak. „Fotografuje taki Kraków, który powoli przechodzi
do przeszłości”.

Gazeta Gdowianin

Artykuły i notki na temat Ziemi Gdowskiej, publikowane na internetowej
stronie w/w gazety – www.gazetagdowianin.pl

Krowoderska.pl

Wywiad ze mną Andrzeja Śledzia: „Coś było piękne powinno trwać”, z dnia 14.01.2016 – www.krowoderska.pl
krowoderska.pl/cos-co-bylo-piekne-powinno-trwac/