

Leszek Grabowski

**Dawne przedmieścia Krakowa ulatująca
przeszłość. Część LXXI.**

**Zwierzyniec, Wola Justowska, Przegorzały i Bielany.
Dodatkowo - wizyta u „Hansa”, rzeźbiarza, na
Zwierzyńcu.**

Z dedykacją dla Pana Michała Koziola

Kraków 2016

Leszek Grabowski

**Dawne przedmieścia Krakowa ulatująca
przeszłość. Część LXXI.**

Zwierzyniec, Wola Justowska, Przegorzały i Bielany.

**Dodatkowo - wizyta u „Hansa”, rzeźbiarza, na
Zwierzyncu.**

Kraków 08.04.2016

**Na prawach rękopisu
© Copyright by Leszek Grabowski
Kraków 2016**

Spis Treści

0.	Wstęp	4 - 6
I.	Zwierzyniec	7 - 99
II.	Z wizytą u Hansa na Zwierzyńcu	100-131
III.	Wola Justowska	132-147
IV.	Przegorzały	148-149
V.	Bielany	150-150
Załącznik. Moje opracowania dostępne w zasobach MBC i artykuły opublikowane na łamach Głosu Wielickiego		151-168



Fot. nr 1. W gościnie u „Hansa” – Jana Siwka (z lewej). Stoję pośrodku obok Jarka Sokoła.

0. Wstęp

LXXI (71) część z cyklu: „Dawne przedmieścia Krakowa – ulatująca przeszłość” to pokłosie czterech sentymentalnych spacerów, jakie odbyłem po Półwsiu i Zwierzyńcu na zaproszenie Jarosława Sokoła. Pierwsza dwie wycieczki odbyliśmy w terrecie, pod duchowym i historycznym przywództwem Pana Michała Koziola, wybitnego znawcy galicyjskiego Krakowa oraz tych dawnych podkrakowskich wsi, zaś dwie pozostałe już w szerszym gronie, m.in. w udziałem Stanisława Malika, znanego zwierzynieckiego szopkarza. Wspominaliśmy dawny Zwierzyniec głównie z ostatnich dwustu lat, a więc czasy: Twierdzy Kraków i autonomii galicyjskiej, gdy była to jeszcze podmiejska gmina, okres międzywojenny i czasy PRL, kiedy ten owiany wieloma legendami i szczytający się znanymi nie tylko w Krakowie tradycjami zakątek Krakowa ciągle posiadał swoją charakterystyczną zabudowę i emanował niepowtarzalnym klimatem.

Z tych wspólnych wypadów, których przewodnikiem programowym był Pan Michał, ale każdy z nas miał coś do dodania z własnej przeszłości, wykroiłem dwie pętle, gdzie pod zamieszczonymi zdjęciami starałem się dodać merytoryczne opisy. Szczytowym jednak punktem spacerów była wizyta u „Hansa”, Jana Siwka, ekscentrycznego rzeźbiarza i pasjonata, który od ponad dekady zamieszkuje ostróg bramny w zespole bramy 3a fortu Kościuszkowski na końcu ulicy Hofmana, kiedyś Spadzistej. „Hans”, człowiek wyjątkowo otwarty i towarzyski, zaprosił nas do odwiedzenia swego miejsca zamieszkania i pozwolił nam sfotografować muzealny obiekt, które znajdują się zarówno wewnątrz ostrogu, jak i na jego dziedzińcu. Zdjęcia z tej wizyty zebrałem w rozdziale II (fot. nr: 191-252).

Ale powróćmy do wyprawy po Zwierzyńcu (rozdział I – fot. nr: 2-190). Pierwsza pętla (fot. nr: 2-95) rozpoczyna się od mostu na Rudawie i początkowo biegnie obok kościoła Norbertanek i pętli tramwajowej na Salwatorze ku wylotowi ulicy św. Bronisławy, głównego traktu salwatorskiego osiedla, do ulicy Księcia Józefa. Może warto tu dodać, że osiedle Salwator, które miało być sztandarowym przykładem miasta-ogrodu, powstawało niedługo przed I wojną światową wg projektu Romana Bandurskiego z 1908 roku. Zamieszkały tu lokalne elity: profesorowie UJ, artyści, malarze, pisarze oraz urzędnicy i dygnitarze związani z Twierdzą Kraków. Ulice Gontyna i Anczyca, posiadające charakterystyczne krzywizny, powstały w miejscu szańców FS-1 i FS-30 z drugiego pierścienia Twierdzy Kraków, której obiekty do dziś stanowi niezwykle atrakcyjne zakątko.

Po odbyciu krótkiego spaceru po salwatorskim osiedlu dalsza jego trasa wiodła w dół ulicy Księcia Józefa do skrzyżowania z ulicą Malczewskiego, gdzie znajduje się ostróg bramny z tzw. Bramy Bielańskiej, a w pobliżu znajduje się maszt krakowskiej radiostacji, który został wybudowany w miejscu fortu N-1 „Zwierzyniec”, też wchodzącego w skład w/w bramy. Przy ulicy Księcia Józefa na szczególną uwagę zasługują: willa spod nr 29, związana z Jackiem Malczewskim, słynnym krakowskim malarzem oraz Dwór Pod Lipkami (pod nr 55), skąd w roku 1813 w swą ostatnią w życiu podróż wyruszył Książę Józef Poniatowski.

Ulicą Jacka Malczewskiego, obok „diabelskiego mostu”, dwupoziomowego skrzyżowania z czasów Twierdzy Kraków, zbliżamy się pod fort Kościuszko, a dalej podchodzimy do szańca FS-3, którego przedpole i wnętrze zostało niedawno przykładnie Odkrzaczony, czego należy życzyć całemu stokowi na tzw. „dworskim”. Dalej obok bramy i ostrogu bramnego bramy 3a fortu nr 2 Kościuszko, gdzie zamieszkuje wspomniany powyżej „Hans”, schodzimy w dół dawnej ulicy Spadzistej (dziś Hofmana), przechodząc po drodze obok: pozostałości zespołu bramnego 3b, gigantycznej willi (jak pieśń gminna niesie) znanego krakowskiego biznesmana i właściciela słynnego krakowskiego klubu z Alei Focha, wrytej w zbocze szańca FS-3, a dalej obok willi Vlastimila Hofmana, który z kolei był kiedyś kibicem i działaczem TS Wisła. Pętla kończy się przy wylocie tej ulicy do ulicy Królowej Jadwigi, gdzie o dawnej jej nazwie wspomina tabliczka z czasów Wielkiego Krakowa (fot. nr 95).

Druga pętla (fot. nr: 96-190) to trasa wzdłuż ulicy Królowej Jadwigi, dawnej zwierzynieckiej ulicówki, do wylotu ulicy Korzeniowskiego, a dalej, wzdłuż wału Rudawy i ulicy Emaus, powrót do I pierwszego mostu na styku ulic: Kościuszki i Księcia Józefa. Informacje o dawnych mieszkańcach ulicy Królowej Jadwigi, które tu i ówdzie zamieściłem, pochodzą głównie od Staszka Malika, od „zawsze” tu zamieszkałego.

Niestety ulica Królowej Jadwigi niedługo już całkowicie zatraci swój dawny klimat, który zawsze budził podziw. Obecnie takie mamy czasy, że dawna jej zabudowa nie zostanie zachowana nawet we fragmentach, bo nie jest to przewidziane w miejscowym PZP. Na prezentowanych fotografiach udało mi się jeszcze, po raz kolejny, uwiecznić istniejące wciąż relikty z dawnego świata, jak choćby spod nr: 20, 22, 31, 43, 57, 88, 101, 116, czy 127, pochodzące głównie czasów galicyjskich, o których już niedługo będziemy mówić tylko w czasie przeszłym. Wiele innych chałup, których już nie ma, jak choćby spod nr: 51, 64, 96, 98 i 120, udało mi się uchwycić w poprzednich latach (są prezentowane w poprzednich częściach cyklu – patrz załącznik na końcu opracowania).

Z ciekawostek warto przypomnieć, że dawna kamienica Jana Florczyka, mistrza murarskiego spod nr 41, została wybudowana na początku II dekady XX wieku i tu epizodycznie, w lecie 1912 roku, mieszkał Włodzimierz Lenin ze swoją żoną i teściową, co stało się pretekstem do utworzenia tu w czasach PRL oddziału jego Muzeum. Dziś mieści się tu Dom Zwierzyniecki, oddział MHK, a wspomniany wyżej fakt regularnie się przemilcza. Czy słusznie? Moim zdaniem historii nie powinno się okrawać bez względu na kontekst wydarzeń, czy postaci.

Po dotarciu pod restaurację Pod Strzelnicą podążamy ulicą Korzeniowskiego do IV mostu na Rudawie, mijając po drodze nieliczne, zrujnowane relikty zabudowy z dawnych czasów, głównie okresu międzywojennego. Przy wale Rudawy i ulicy Emaus na uwagę zasługują chałupy bądź domy pod nr: 55, 38 i 12 oraz willa (pod nr 30) w narożu z ulicą Przegon, gdzie nad oknami ryzalitu znajduje się ciekawe sgraffiti.

Tyle w kronikarskim skrócie o tych co ciekawszych obiektach ze świata dawnego Zwierzynca. Myślę, że tą trasą warto pokusić się o letnie spacer. Czas ucieka.

W rozdziale III (fot. nr: 253-294) dokumentuję kolejny spacer po Woli Justowskiej, gdzie w ostatnim czasie wiele się dzieje: dobrego i złego.

Dobre wieści to dobiegająca końca rekonstrukcja secesyjnego frontonu dawnej strzelnicy wojskowej. Wygląda na to, że i jej wygląd, a także zagospodarowanie wnętrza będą wręcz wzorcowe.

Smutne wieści związane są z rozpoczętymi właśnie inwestycjami na terenie istniejącego już tylko na papierze skansenu etnograficznego, gdzie po latach walk i sporów jednak powstają: murowany kościół i także plebania, które nie będą przystawać do do muzealnej reszty. Warto zatem tu przypomnieć, że skansen na Woli Justowskiej, usytuowany u podnóża Wesołej Polany, powstał wnet po zakończeniu II wojny światowej, a głównym inicjatorem jego powstania był prof. Seweryn Udziela. Jako pierwszy obiekt został tu, w latach 1948/49, przeniesiony XVII-wieczny, drewniany kościółek z Komorowic k. Bielska. W roku 1951 została erygowana tu, przy Alei Panieńskich Skał (nr 18), parafia p.w. NMB Królowej Polski i kościół ten zaczął przy okazji pełnić rolę duszpasterską dla mieszkańców rozbudowującej się Woli Justowskiej. Oprócz kościoła zostały tu jeszcze przeniesione cztery inne obiekty drewniane: karczma z Pasieki koło Czernichowa, pochodząca z przełomu XVIII i XIX wieku, lamus dworski z Trzyciąża, wybudowany w 1764 roku oraz XIX-wieczny spichlerz z Soboniowic, a stosunkowo niedawno XIX-wieczny dom z Grybowa. Niestety z czasem parafia zdominowała skansen i jego działalność pod koniec lat 50-tych zamarła, a szkoda, bo w Krakowie bardzo brakuje takiego obiektu, czego nie można powiedzieć o kościołach; niewiele pomogło, że w roku 1970 skansen został uznany za zabytek.

Wspomniany powyżej kościółek spłonął w nocy 13/14.07.1978 roku, lecz został odbudowany. Niestety w nocy z 05/06.04.2002 roku spłonął również ten nowy kościół. Na potrzeby wiernych była odtąd użytkowana krypta pod świątynią, którą nakryto dachem. Nowy kościół, którego budowa właśnie się rozpoczęła, stanie na miejscu spalonej świątyni i będzie konstrukcją murowaną - autorem projektu nowego kościoła jest prof. Bohm. Stanie się tak mimo protestów wielu środowisk krakowskich, w tym OKRK, które widziały w tym miejscu kościół drewniany i był on już nawet gotowy do przeniesienia. Ale ksiądz proboszcz, przy wsparciu Kurii, po latach batalii, w tym również na salach sądowych, postawił wreszcie na swoim. I tak zniknie nam z krajobrazu Krakowa tak bardzo kiedyś lubiany zakątek. A skansenu jak nie było na terenie Krakowa, tak nie ma i stare chałupy, jak wyjątkowo urocza z ulicy Kopanic 15 w starej Mogile, po prostu są wyburzane.

W rozdziale III zamieściłem też zdjęcie innych ciekawych obiektów z terenu Woli Justowskiej, choćby: pałacu Decjusza, budynków Zgromadzenie Córek Bożej Miłości, czy Pawilonu Okocimskiego, ciągle w stanie ruiny, które nadal nadają jej specyficzny klimat.

Na końcu prezentuje kilka migawek: z Przegorzał (rozdział IV – fot. nr 295-298), gdzie po długich mękach kończy się remont starej przegorzalskiej karczmy oraz z Bielani (rozdział V – fot. nr 299-300), z sąsiedztwa zabudowań klasztornych Kamedułów.

Ciekawy to w sumie materiał. Zapraszam do przejrzania.

I. Zwierzyniec



Fot. nr 2 (2-4). Zespół klasztorny Norbertanek – Zwierzynieckich Panien, który powstał w połowie XII wieku, ale obecnie posiada głównie barokową szatę.
Tu widok z mostu.



Fot. nr 3.



Fot. nr 4. Widok z wylotu ulicy św. Bronisławy.



Fot. nr 5. Międzywojenna kamienica (Norbertanek?) z ulicy Emaus 7. Powstała w latach 1929-1930, a jej projektantem był Adam Ślęzak.



Fot. nr 6 (6-11). Secesyjna willa z ulicy Emaus 3 i jej detale.



Fot. nr 7. Budynek, wraz z ogrodem, który powstał w roku 1911 wg projektu Józefa Wilczyńskiego i Alfreda Kramarskiego. W czasach PRL mieszkali tu m.in.: Tataruchowie, Czechowscy i pan Penarski, miejscowy gołębiarz.



Fot. nr 8. Detal z bocznej ściany.



Fot. nr 9 (9-10). Oryginalne okna mozaikowe.



Fot. nr 10.



Fot. nr 11. Chyba jeszcze przedwojenna tabliczka.



Fot. nr 112 (12-15). Goszczący w Krakowie przedwojenny tramwaj (w stylu retro) z Gdańska na salwatorskiej pętli.



Fot. nr 13.



Fot. nr 14.



Fot. nr 15.



Fot. nr 16 (16-17) . Widok z pętli tramwajowej na salwatorskie wzgórze, którego sylweta stosunkowo niewiele się zmieniła od czasów sprzed stu lat.



Fot. nr 17.



Fot. nr 18. Początkowy fragment ulicy św. Bronisławy. Na pierwszym planie dom pod nr 4.



Fot. nr 19. Współczesny fragment ulicy Królowej Jadwigi pod nr 6, która to zabudowa wryła się we wzgórze kościelne (św. Salwatora), naruszając jego stabilność. Wcześniej, jeszcze w latach 90-tych, stał tu stylowy dom pana Boby, miejscowego dekarza. Kiedy inwestor musiał się tłumaczyć, że wrył się w stok i spowodował niebezpieczne jego pęknięcia, miał odpowiedzieć, że to wina zakonników, że budowali kościoły na wzgórzach. Tyle tytułem anegdoty usłyszaną od Pana Michała Koziola.



Fot. nr 20 (20-22). Kościół p.w. św. Salwatora, którego legendarne początki sięgają IX wieku. Pierwsze wzmianki pisane o poświęceniu kościoła pochodzą jednak z roku 1148. Obecną swą postać, barokową, zawdzięcza przebudowie po zniszczeniach związanych z najazdem szwedzkim.



Fot. nr 21. Tablica informacyjna przed kościołem.



Fot. nr 22. Najstarsze, romańskie fragmenty znajdujące się w prezbiterium.



Fot. nr 23. Zrekonstruowany kilka dekad temu, dom grabarze na cmentarzu przy kościele św. Salwatora (XIX w.). Niestety na dachu z gontu pojawiła się dziura, znaczone mchem.



Fot. nr 24 (24-25). Powstała jeszcze w XVI wieku kaplica św. Małgorzaty (i Judyty). Obecny, ośmioboczny obiekt został wybudowany pod koniec wieku XVII po pożarze poprzedniczki. Do kaplicy przylega dawny cmentarz morowy.



Fot. nr 25.



Fot. nr 26. Willa z ulicy Gontyna 1, wybudowana w 1910 wg projektu Romana Bandurskiego, twórcy ogólnej koncepcji architektonicznej osiedla Salwator.



Fot. nr 27. Willa z ulicy Gontyna 9, również autorstwa Romana Bandurskiego (1910).



Fot. nr 28. Początkowy fragment ulicy św. Bronisławy.



Fot. nr 29 (29-31). Dom „Pod Motylami” z ulicy św. Bronisławy 1/Księcia Józefa 1. Okienko na parterze przypomina o funkcjonującym w nim kiedyś warsztacie szewca. Nazwa pochodzi od malowidła nad drzwiami wejściowymi od strony ulicy Ks. Józefa.



Fot. nr 30. Kapliczka pod dachem ściany bocznej.



Fot. nr 31. Tabliczka z czasów Wielkiego Krakowa.



Fot. nr 32. Spojrzenie z ulicy Ks. Józefa na kaplicę św. Małgorzaty.



Fot. nr 33. Drzwi międzywojennej (z ok. 1930) kamienicy z ulicy Księcia Józefa 9.



Fot. nr 34 (34-36). Secesyjna już w swym wyrazie kamienica z ulicy Księcia Józefa 13, która powstała w roku 1914. To w niej mieszkał prof. Tadeusz Sinko, wybitny filolog z UJ.



Fot. nr 35.



Fot. nr 36.



Fot. nr 37 (37-39). Wspomnienie podmiejskiego domku z ulicy Księcia Jozefa 23(?), o którym pamięć zasnuło już dzikie wino. Kiedyś mieszkał w nim murarz Nalepa.



Fot. nr 38.



Fot. nr 39.



Fot. nr 40. Dom z ulicy Księcia Józefa 25, który powstał na początku XX wieku.



Fot. nr 41. Wspomnienie niskiej zabudowy Zwierzyńca. Zniekształcona przez nowe okna i drzwi fasada domku z ulicy Ks. Józefa 27(?).



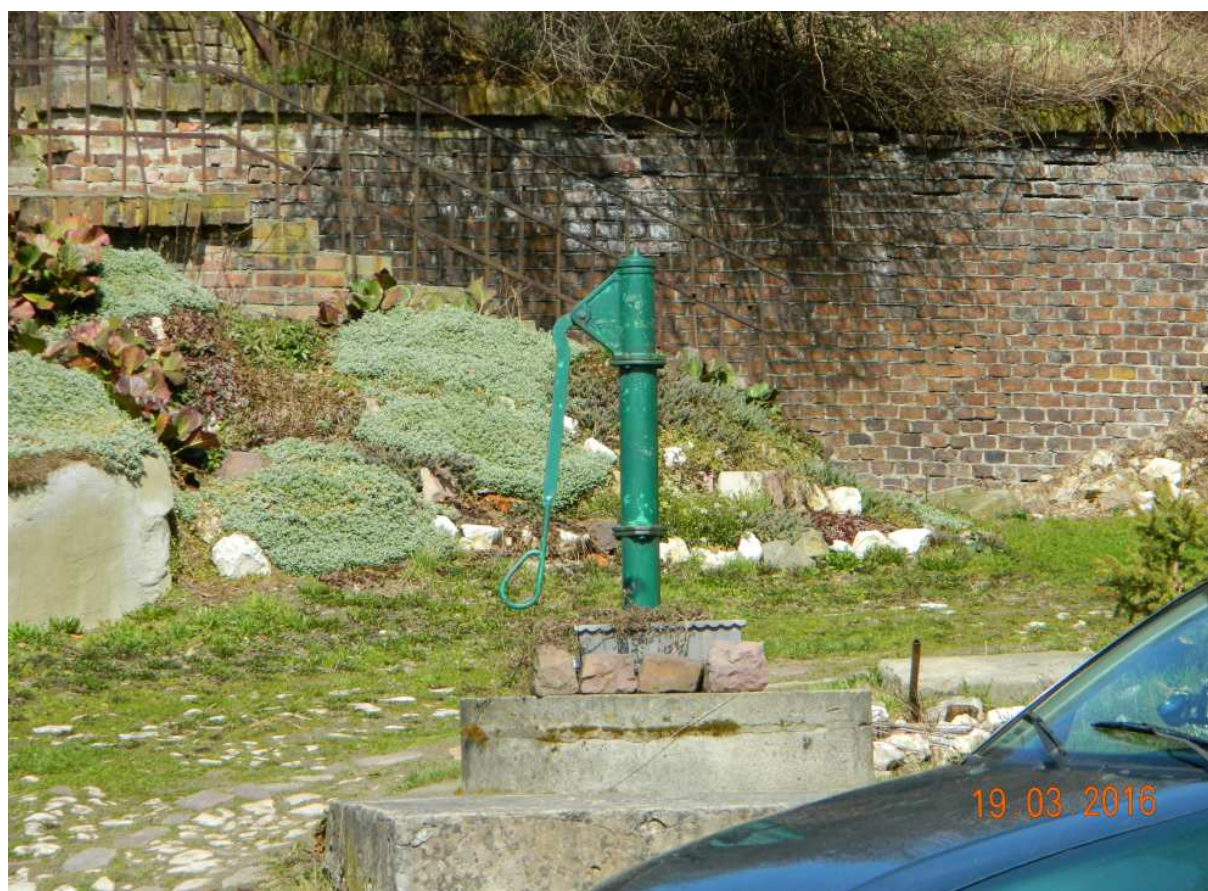
Fot. nr 42 (42-45). Willa z ulicy Ks. Józefa 29, w której w latach 1899-1910 (raczej nie do 1914) mieszkał Jacek Malczewski. Do obecnej postaci została przebudowana w 1914 r.



Fot. nr 43.



Fot. nr 44. Tablica upamiętniająca pobyt w niej słynnego malarza.



Fot. nr 45. Może następczyni „zatrutej studni” z obrazu malarza?



Fot. nr 46. Widok na początkowy fragment ulicy Księcia Józefa.



Fot. nr 47 (47-53). Może nazbyt solidnie odnowiona willa Pod Lipkami z ulicy Ks. Józefa 55, związana z pobytem w niej w roku 1813 Księcia Józefa Poniatowskiego.



Fot. nr 48.



Fot. nr 49. Fasada odnowionej, lecz nieco zmienionej w stosunku do oryginału willi.



Fot. nr 50.



Fot. nr 51. Tabliczka z czasów Wielkiego Krakowa.



Fot. nr 52.



Fot. nr 53. Tablica przypominająca pobyt w niej Księcia Józefa.



Fot. nr 54 (54-55). Międzywojenna willa z ogrodem z ulicy Ks. Józefa 57.



Fot. nr 55.



Fot. nr 56. Budynek gospodarczy dawnego folwarku norbertańskiego z ulicy Ks. Józefa 59, który po II wojnie światowej był wykorzystywany przez WSR.



Fot. nr 57. Budynek w dawnym gospodarstwie norbertańskim z ulicy Ks. Józefa 61.



Fot. nr 58. Widok na maszt krakowskiej radiostacji, wybudowanej w roku 1927.



Fot. nr 59 (59-62). Ostróg bramny dawnej bramy Bielany z ulicy ks. Józefa 65 (1908) i jego detale.



Fot. nr 60.



Fot. nr 61.



Fot. nr 62.



Fot. nr 63 (63-64). Pozostałości po wale fortu N-1 „Zwierzyniec”, na którym powstała krakowska radiostacja.



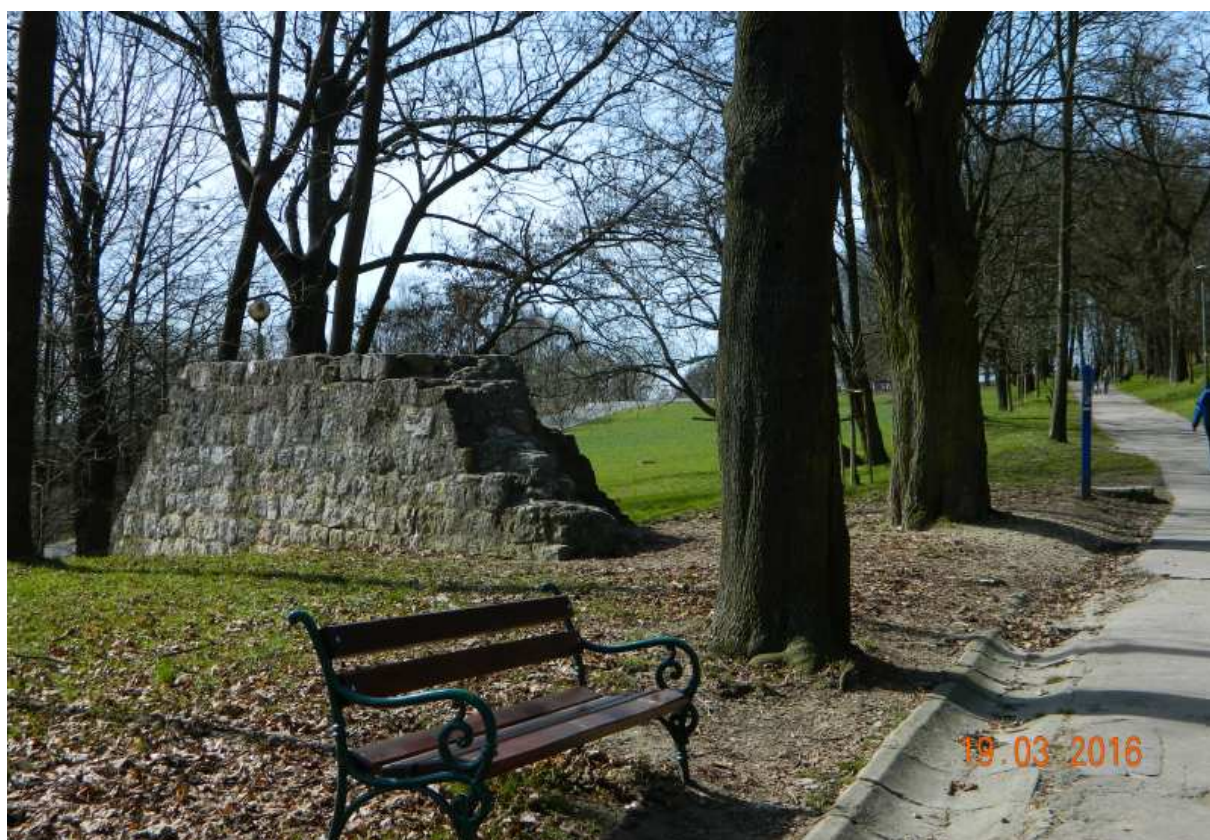
Fot. nr 64. Widok od strony ogródków działkowych na resztki wału i fosy.



Fot. nr 65 (65-66). Diabelski Most pod Aleją Waszyngtona – dwupoziomowe skrzyżowanie z czasów Twierdzy Kraków.



Fot. nr 66.



Fot. nr 67 (67-68). Skromny relikw po Bramie Kościuszko, która strzegła wjazdu do fortu Kościuszko przy Alei Waszyngtona.



Fot. nr 68.



Fot. nr 69. „Wiekowa” wierzba przy ulicy Małeckiego, znana kilku pokoleniom Krakusów.



Fot. nr 70 (70-73). Odkrzaczony szaniec ziemny FS-3 w bok od ulicy Małeckiego.



Fot. nr 71 (71-72). Dobrze już widoczne: przedpole, wał i fosa szanca.



Fot. nr 72.



Fot. nr 73. Wnętrze szańca.



Fot. nr 74. Po odkrzaczeniu fragmentu stoku przy szańcu FS-3 znów pojawiła się panorama Wawelu, choć nadal nieco przysłonięta przez zarośla.



Fot. nr 75 (75-81). Kilka migawek z zespołu bramnego „3a” fortu Kościuszko, którego spore fragmenty zachowały się na styku ulic: Maleckiego i Hofmana (do 1973 roku ulicy Spadzistej).



Fot. nr 76. Widok z ulicy Małeckiego.



Fot. nr 77. Przysłonięty ziemią ostróg bramny.



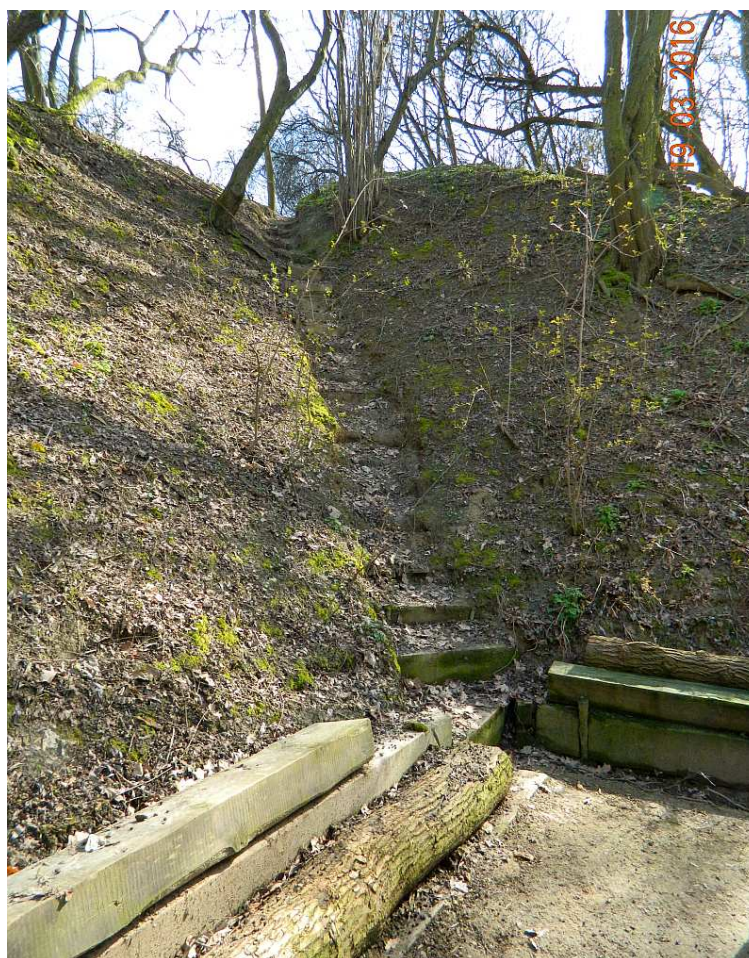
Fot. nr 78. Gdyby jeszcze istniała dawna, metalowa brama.....



Fot. nr 79. Widok na bramę z dachu ostrogu.



Fot. nr 80. Dach ostrogu.



Fot. nr 81. Schody wiodące z ostrogu bramnego do szańca FS-3.



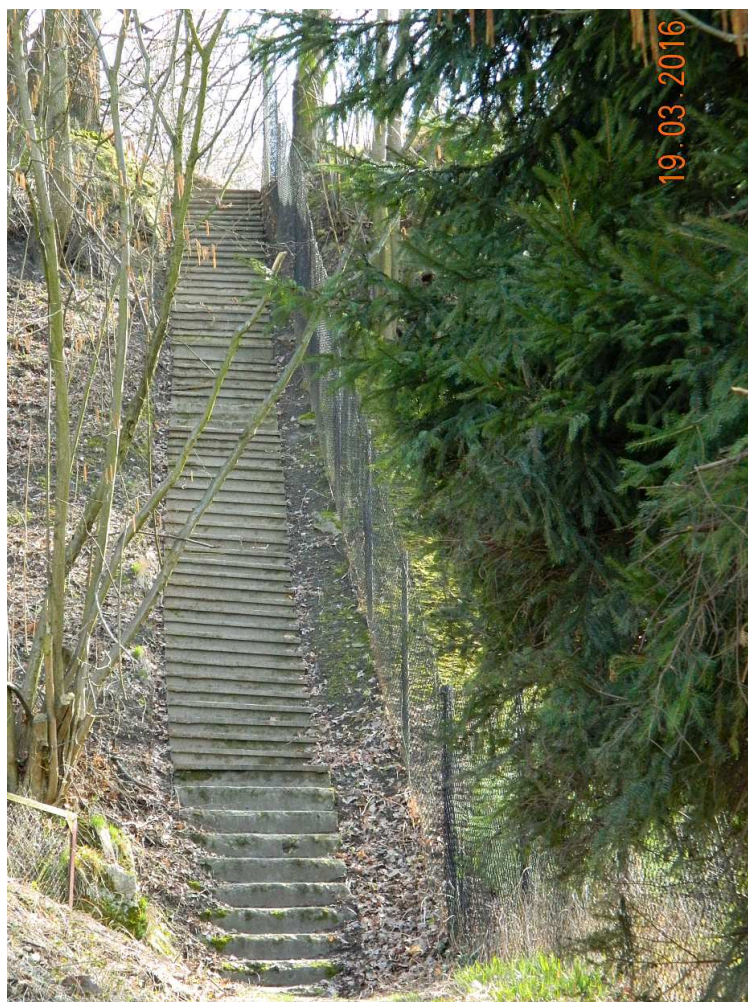
Fot. nr 82 (82-83). Witraż w oknie klatki schodowej przedwojennego domu z ulicy Hofmana 32.



Fot. nr 83.



Fot. nr 84 (84-87). Pozostałości zespołu bramnego „3b” fortu Kościuszko z ulicy Hofmana 23.



Fot. nr 85. Schody wiodące z ostrogu bramnego do szańca FS-3.



Fot. nr 86 (86-87). Ostróg bramny i fragment muru strzelniczego.



Fot. nr 87.



Fot. nr 88. Współczesna willa (jak pieśń gminna niesie) znanego krakowskiego biznesmena, właściciela historycznego klubu.



Fot. nr 90 (90-91). Willa Vlastimila Hofmana z dawnej ulicy Spadzistej (nr: 13-15).



Fot. nr 91. Znany zwierzyński malarz, a przy tym kibic i działacz Wisły, wybudował ten obiekt około 1910 roku, wg projektu Tadeusza Stryjeńskiego i Franciszka Mączyńskiego.



Fot. nr 92 (92-93). Podmiejski dom z ulicy Hofmana 6 (dawnej Spadzistej), który zapewne wkrótce z krajobrazu Zwierzyńca.



Fot. nr 93.



Fot. nr 94 (94-95). Dom z ulicy Hofmana 8 i stara tabliczka z czasów Wielkiego Krakowa.



Fot. nr 95. Przypomnienie ulicy Spadzistej, która stała się ulicą Hofmana dopiero po roku 1973. A szkoda, bo była to historyczna nazwa. Sam artysta z pewnością zasłużył na swoją ulicę, ale w innym miejscu (np. dzisiejsza ulica Małeckiego nad ulicą Spadzistą). Co ciekawe, parzysta numeracja przedostała się do nieparzystej pierzei ulicy.



Fot. nr 96. Niewiele jeszcze odbiegający od oryginału dom z ulicy Królowej Jadwigi 4.



Fot. nr 97. Pusta przestrzeń na posesji pod nr 18.



Fot. nr 98 (98-100). Dawna plebania kościoła św. Salwatora z ulicy królowej Jadwigi 20. Dworek został wybudowany ok. 1800 roku. W czasach PRL na zapleczu budynku mieściła się pracownia cukiernicza Perskiego.



Fot. nr 99.



Fot. nr 100. Widok z ulicy Jaxy Gryfity



Fot. nr 101 (101-103). Podmiejski dom z ulicy Królowej Jadwigi 22, zapewne pochodzący z końca XIX wieku, jeszcze zamieszkały, ale mocno podupadły. Kiedyś w domu tym mieszkali Meusowie i Wiktorowie. Z prawej dawna zabudowa pod nr 24.



Fot. nr 102.



Fot. nr 103. Dawny świat woła o pamięć.



Fot. nr 104. Przedwojenna zabudowa fragmentu ulicy Królowej Jadwigi o numerach: 24 i 26



Fot. nr 105 (105-106). Dom z ulicy Królowej Jadwigi 30 i jego oryginalne, łukowate okna.



Fot. nr 106.



Fot. nr 107 (107-109). Ostatnie chwile dawnego domu pani Chwałowej spod nr 31, który zapewne powstał jeszcze pod koniec XIX wieku.



Fot. nr 108.



Fot. nr 109.



Fot. nr 110. Współczesna zabudowa posesji pod nr 35. W XX wieku stały tu zabudowania fabryki musztardy i octu Gablenzów. W latach 50-tych fabryka została znacjonalizowana.



Fot. nr 111 (111-112). Dworek Gablenzów. Obiekt pochodzi z I połowy XIX wieku.



Fot. nr 112. Tu od II dekady XX wieku mieszkał Jerzy Gablenz (1888-1937), lokalny przedsiębiorca, ale też utalentowany kompozytor, dziś niesłusznie zapomniany.



Fot. nr 113. Dom pod nr 44, który jest bliski oryginałowi w jego prawym fragmencie.
Powstał w roku 1886.



Fot. nr 114. Zabudowa ulicy Królowej Jadwigi o numerach: 39 i 41.



Fot. nr 115 (115-116). Kamieniczka Jana Florczyka (pod nr 41), mistrza murarskiego, powstała pod koniec I dekady XX wieku wg projektu: Józefa Wilczyńskiego i Antoniego Kramarskiego. Kto nie pamięta tu oddziału Muzeum Lenina, zwanego Domem Lenina?



Fot. nr 116. Pamiątkowa płyta przed wejściem do Domu Zwierzyńskiego, oddziału MHK.



Fot. nr 117. Przedwojenna kamieniczka (Wyrobów) spod 48.



Fot. nr 118 (118-120). Wybudowany pod koniec XIX wieku dawny dom Jana Florczyka.
Po wojnie mieszkali tu Sanitarnikowie.



Fot. nr 119.



Fot. nr 120. Tylna część domu. Widok z ulicy Emaus.



Fot. nr 121. Zabudowa ulicy Królowej Jadwigi o numerach: 47 i 49. Aktualny wygląd fasady tego pierwszego domu pozostawiam bez komentarza.



Fot. nr 122. Kamienica spod nr 49, której też nie ominęła nadbudówka. Powstała w roku 1912 wg projektu Józefa Wilczyńskiego, zasłużonego dla Zwierzyńca architekta.



Fot. nr 123. Wspomnienie zwierzyńckiego domku spod nr 51, który dogorywał przez ostatnie kilka lat.



Fot. nr 124 (124-130). Chylący się ku upadkowi oryginalny dom spod nr 57 i jego detale.



Fot. nr 125. Ujęcie z Panem Michałem Koziołem.



Fot. nr 126.



Fot. nr 127 (127-128). Smutne stadium zarastania dzikim winem.



Fot. nr 128.



Fot. nr 129. Niemal oryginalne okno mozaikowe nad drzwiami.



Fot. nr 130. Firanka, która jeszcze pamięta dawnych właścicieli.



Fot. nr 131. Przebudowany fragment zabudowy spod nr 64. Kamieniczka wprawdzie została odnowiona, ale pozbawiona dawnych detali, m.in. okiennych, natomiast chatka na przedpolu znikła bezpowrotnie i w jej miejscu powstał całkiem nowy twór.



Fot. nr 132 (132-133). Zdeprawowany od lat fragment zabudowy spod nr 59 i 61. Z przodu częściowo spalony domek spod nr 59, w którym swój lokal znaleźli bezdomni.



Fot. nr 133. Boczna ściana domu spod nr 59.



Fot. nr 134 (134-135). Straszące swym wyglądem blokowisko na działce na działce pod nr 71, którego budowa została rozpoczęta i porzucona w latach 90-tych.



Fot. nr 135. Widok od strony ulicy Emaus.



Fot. nr 136. Przedwojenny dom spod nr 72.



Fot. nr 137 (137-139). Fragment zabudowy o numerach 74 i 76.



Fot. nr 138 (138-139). Ciągłe zamieszkały domek Bobów spod nr 74, w którym tylko drzwi są oryginalne. Wg Staszka Malika jeszcze w latach 90-tych wypasali oni krowy na Błoniach.



Fot. nr 139.



Fot. nr 140 (140-141). Nieodległa od oryginału romantyczna willa pod nr 76, która powstała w latach 1905-1912 wg projektu Józefa Wilczyńskiego. Niełatwo dostrzec ją w całości z ulicy, skąd kiedyś przyciągała wzrok



Fot. nr 141.



Fot. nr 142. Sielska chałupa na skraju ulicy Malczewskiego (nr 4) – widoki z ulicy Królowej Jadwigi.



Fot. nr 143 (143-144). Dawny dom rodziny Florczyków z ulicy Królowej Jadwigi 88.



Fot. nr 144.



Fot. nr 145. Przedwojenne kamienice pod numerami: 92 i 94.



Fot. nr 146 (146-147). Fasada międzywojennej kamienicy spod nr 94.



Fot. nr 147.



Fot. nr 148. Wspomnienie chałupy, z gankiem, która została wyburzona w roku 2009.



Fot. nr 149 (149-150). Współczesny dom spod nr 98. A jest to ponoć tylko przebudowa wiejskiej chaty, która istniała w tym miejscu do początku II dekady XXI wieku.



Fot. nr 150.



Fot. nr 151 (151-152). Bliska oryginałowi willa z elementami stylu szwajcarskiego spod nr 101, która powstała ok. 1910 roku.



Fot. nr 152.



Fot. nr 153 (153-154). Jeden z ostatnich relikwów dawnej zabudowy Zwierzyńca – chałupa spod nr 116.



Fot. nr 154.



Fot. nr 155. Wspomnienie pięknego domu spod nr 120 – „perły Zwierzyńca”, który do roku 2010 stał w miejscu tego nieciekawie wyglądającego, nowego tworu. Mieszkał tam pan Wilk, który wykonywał szopki, a w końcowym etapie jego istnienia była tam pracownia krawiecka.



Fot. nr 156 (156-158). Ponad stuletni, bliski oryginałowi dom spod nr 105a, wybudowany około 1900 roku.



Fot. nr 157.



Fot. nr 158. Miniaturowa kapliczka nad drzwiami, kiedyś bardzo pospolicie występujący na przedmieściach detal.



Fot. nr 159. Chyba najstarszy relikw dawnej zabudowy Zwierzyńca – chałupa Pani Czesi M., z domu Dudek z ulicy Królowej Jadwigi 127. Słuchając opowieści leciwej właścicielki, która miała psa bardzo podobnego do mojej Kropki, można przypuszczać, że może ona pochodzić nawet z I połowy XIX wieku, bo urodził się tu jeszcze jej dziadek. Ciekawe, czy Panie Czesia jeszcze żyje?



Fot. nr 160. Współczesna zabudowa ulic: Pod Strzelnicą i Pod Sikornikiem, gdzie jeszcze na początku lat 90-tych szumiały łąny.



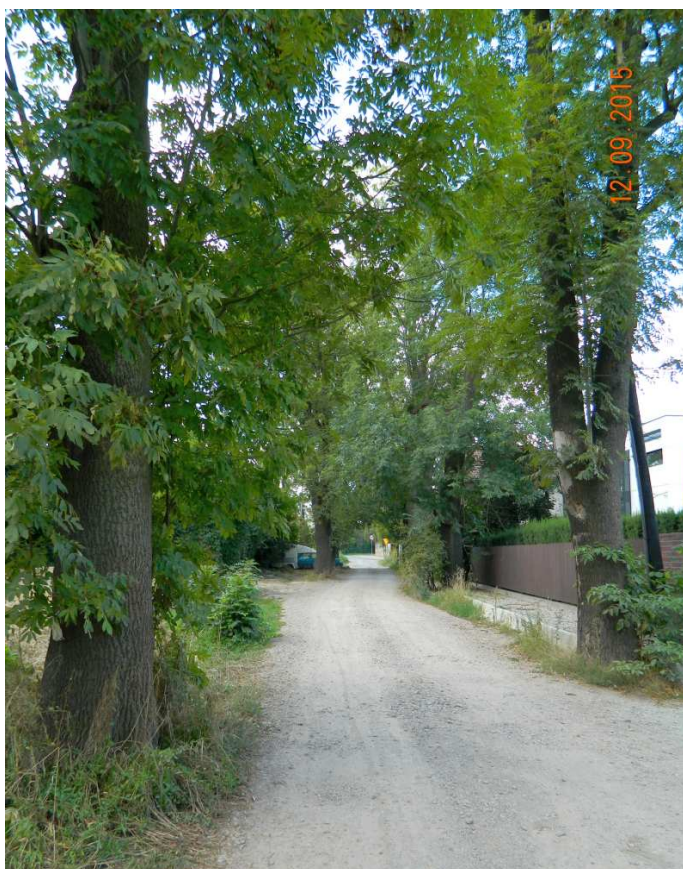
Fot. nr 161. Kolejny cenny relikw z dawnej zabudowy Zwierzyńca z ulicy Pod Sikornikiem 31.



Fot. nr 162 (162-163). Przedwojenny dom z naroża ulic: Korzeniowskiego (nr 39) i Borowego. Tu widok z ulicy Królowej Jadwigi, do której ulica Korzeniowskiego wpada.



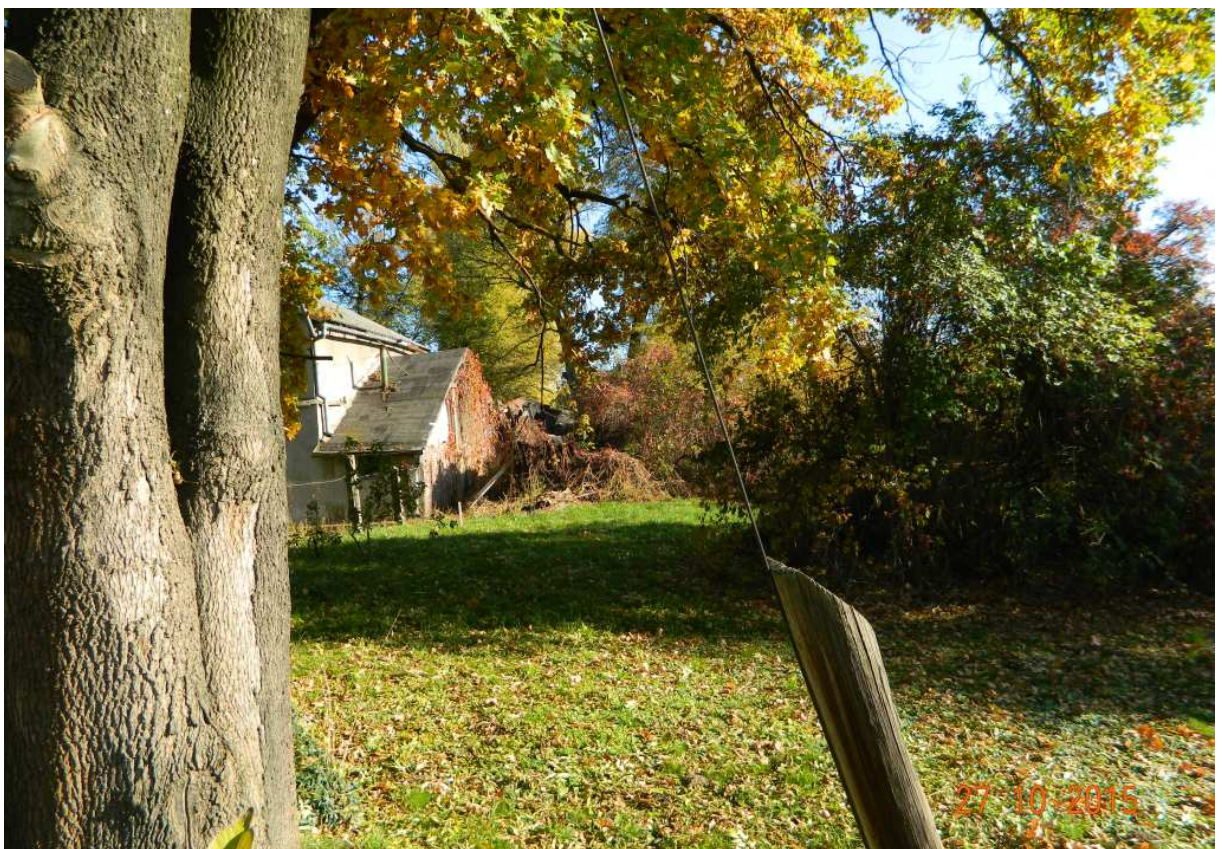
Fot. nr 163. Widok z ulicy Korzeniowskiego.



Fot. nr 164. Końcowy fragment ulicy Korzeniowskiego, którego wyboista nawierzchnia nie uległa zmianie od pół wieku



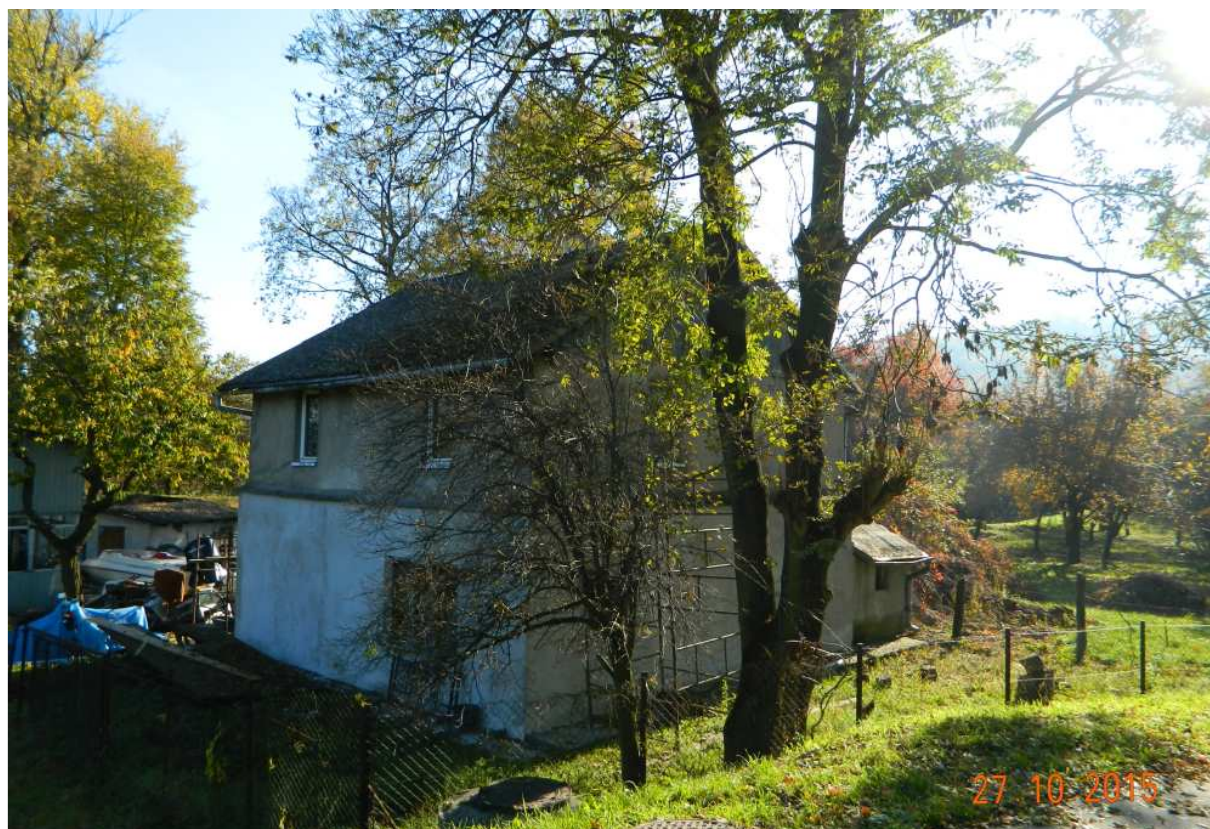
Fot. nr 165. Przedwojenna kamieniczka na styku ulic: Korzeniowskiego 20 i Tondosa 10.



Fot. nr 166 (166-168). Wspomnienie dawnej zagrody z ulicy Emaus 43, zlokalizowanej na styku z ulicą Korzeniowskiego przy IV moście na Rudawie.



Fot. nr 169.



Fot. nr 170.



Fot. nr 171. Wspomnienie licznych kiedyś tam na Rudawie, które na odcinkach o długościach około 100-200 metrów spiętrzały nurt rzeki, dzięki czemu można się tu było kąpać. Tu niezbyt już okazały relikw w okolicy dawnej „ławy”.



Fot. nr 172 (172-174). Zarośnięta dzikim winem zagroda z ulicy Emaus 53/55.



Fot. nr 173 (173-174). Widoki z wału Rudawy. W lecie trudno dostrzec dawny budynek, który ginie pośród zarośli.



Fot. nr 174.



Fot. nr 175. Brzeg Rudawy w sąsiedztwie ulicy Emaus pomiędzy III i IV mostem, gdzie wzdłuż koryta rzeki rośnie jeszcze, jak dawniej, olszyna.



Fot. nr 176 (176-177). Kolejny cenny relikw dawnej zabudowy Zwierzyńca z ulicy Emaus 38 – widoki z wału Rudawy.



Fot nr 177.



Fot. nr 178 (178-184). Willa z naroża ulic: Emaus 30 i Przegon 22, która powstała w sąsiedztwie Rudawy w roku 1895 oraz jej detale. Kiedyś mieściła się w niej ochronka.



Fot. nr 179. Widok z ulicy Przegon.



Fot. nr 280. Sgraffiti nad oknem I piętra ryzalitu. (1905)



Fot. nr 281. Numer ewidencyjny gruntu sprzed roku 1910, kiedy Zwierzyniec został przyłączony do Krakowa.



Fot. nr 182.



Fot. nr 183 (183-184). Widoki z wału Rudawy



Fot. nr 184. Dawny, niełatwy do odczytania napis utworzony z fragmentów cegieł.



Fot. nr 185. Zabudowania wiejskie przylegające do willi spod nr 30 od strony ulicy Emaus.



Fot. nr 186 (186-187). Wspomnienie boiska KS Zwierzyniecki z ulicy Emaus 18, gdzie kiedyś masowo grywano w szczypiorniaka – widoki od strony wału Rudawy.



Fot. nr 187. Dawny kort zarósł trawą, a wraz z jego zniknięciem poszła w zapomnienie tradycja uprawiania popularnej tu kiedyś dyscypliny przez „zwierzynieckich chłopków”.



Fot. nr 188 (188-189). Ostatnie chwile podmiejskiego domku z ulicy Emaus 12.



Fot. nr 189.



Fot. nr 190. Widok na kościół św. Salwatora z wału Rudawy w sąsiedztwie ulicy Jaxy Gryfity.

II. Z wizytą u Hansa, krakowskiego rzeźbiarza



Fot. nr 191 (191-192). Miejsce zamieszkania „Hansa”, znanego, ekscentrycznego krakowskiego rzeźbiarza, w ostrogu w zespole bramnym „3a” fortu Kościuszko.



Fot. nr 192.



Fot. nr 193. „Hans” udziela gościny.



Fot. nr 194 (194-215). Na dziedzińcu wokół bunkra. Zarówno otoczenie zewnętrzne, jak i wewnątrz ostrogu stanowią niezwykłą galerię historyczno-etnograficzną o dużej wartości poznawczej i szerokiej tematyce. Tu brama z jednostki wojskowej.



Fot. nr 195. Za bramą.



Fot. nr 196. Przed bunkrem.



Fot. nr 197. Rower w stylu retro.



Fot. nr 198. Dawna skrzynia na amunicje.



Fot. nr 199. Kompozycja drewniana na ścianie zewnętrznej ostrogu.



Fot. nr 200.



Fot. nr 201. Pieniek do rąbania drewna.



Fot. nr 202. Ściana oporowa na podworku.



Fot. nr 203. Rzeźba na dziedzińcu.



Fot. nr 204. Dawny piec do wypalania.



Fot. nr 205 (205-207). Widoki na tylny fragment podwórka.



Fot. nr 206.



Fot. nr 207.



Fot. nr 208 (208-209). Schody na dach bunkra.



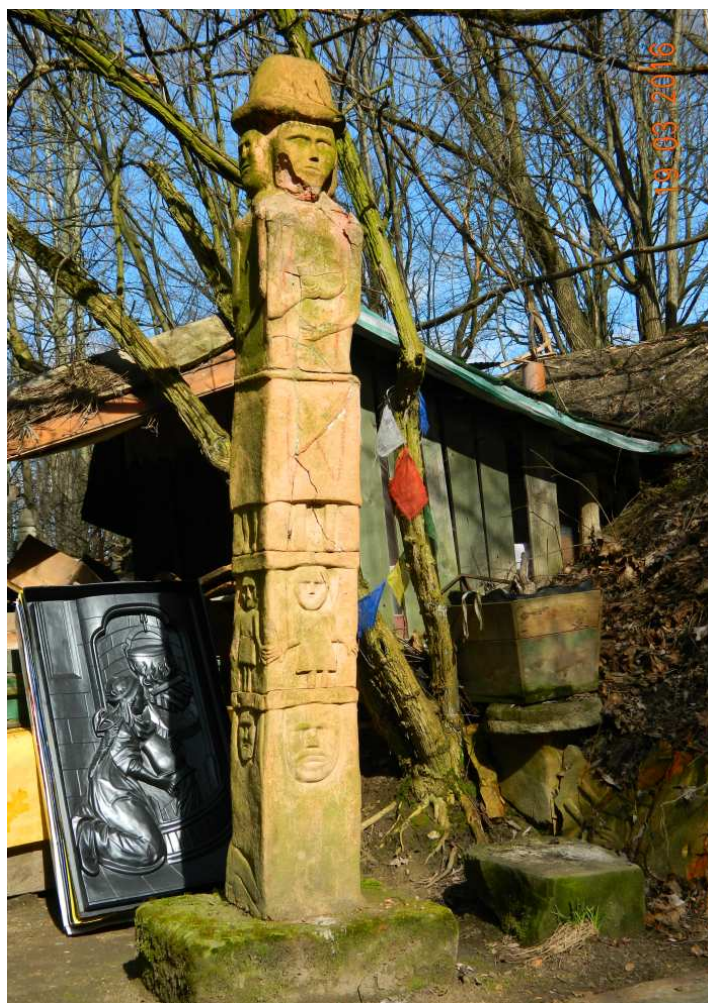
Fot. nr 209. Na dachu ostrogu – okazja wyjątkowa do zrobienia zdjęcia.



Fot. nr 210 (210-211). Widoki z dachu.



Fot. nr 211.



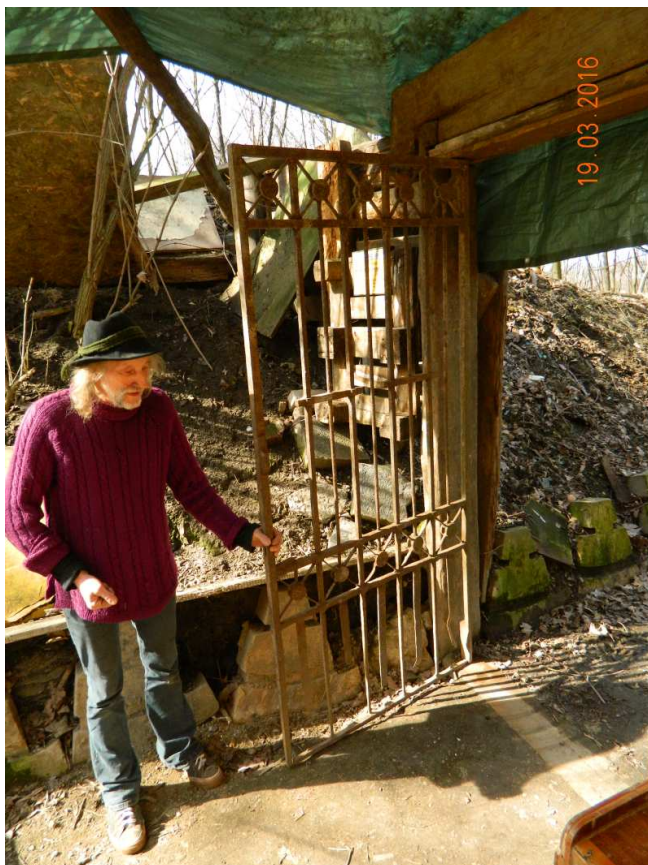
Fot. nr 212 (212-213). Wierna kopia słynnego posągu Światowida.



Fot. nr 213.



Fot. nr 214 (214-215). Tylna część podwórka i zdobyte z demobilu drzwi.



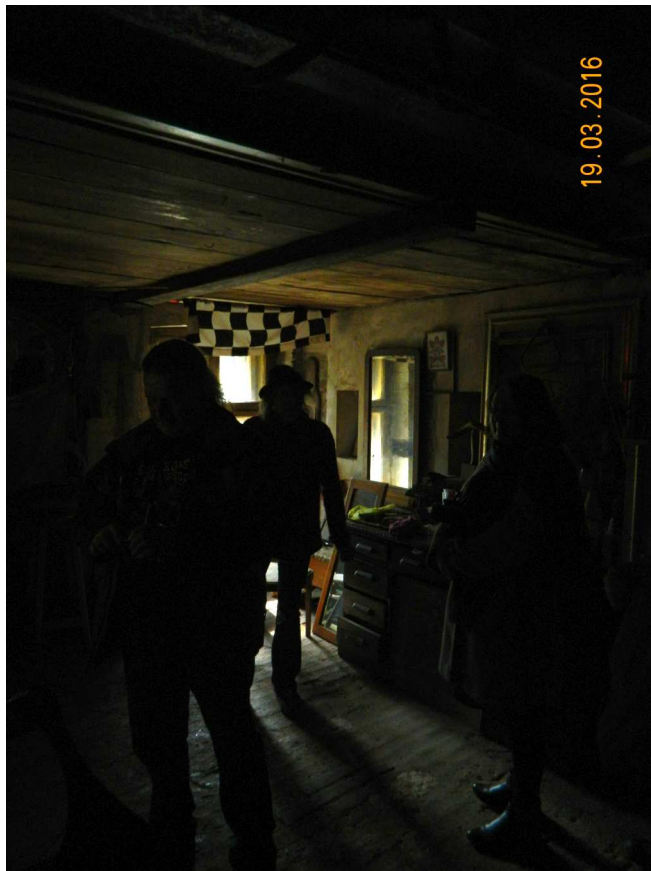
Fot. nr 215.



Fot. nr 216 (216-217). Wejście do wnętrza ostrogu.



Fot. nr 217.



Fot. nr 218 (218-237). W lewej części „hacjendy”. Półmrok z innego świata.



Fot. nr 219. Strop przeniesiony tu ze starej chałupy.



Fot. nr 220. Tradycyjna „ciupaska”.



Fot. nr 223. Cóż tu dodać. Tylko podziwiać bogactwo wnętrza i inwencje gospodarza.



Fot. nr 224 (224-226). Starodawne biurko.



Fot. nr 225.



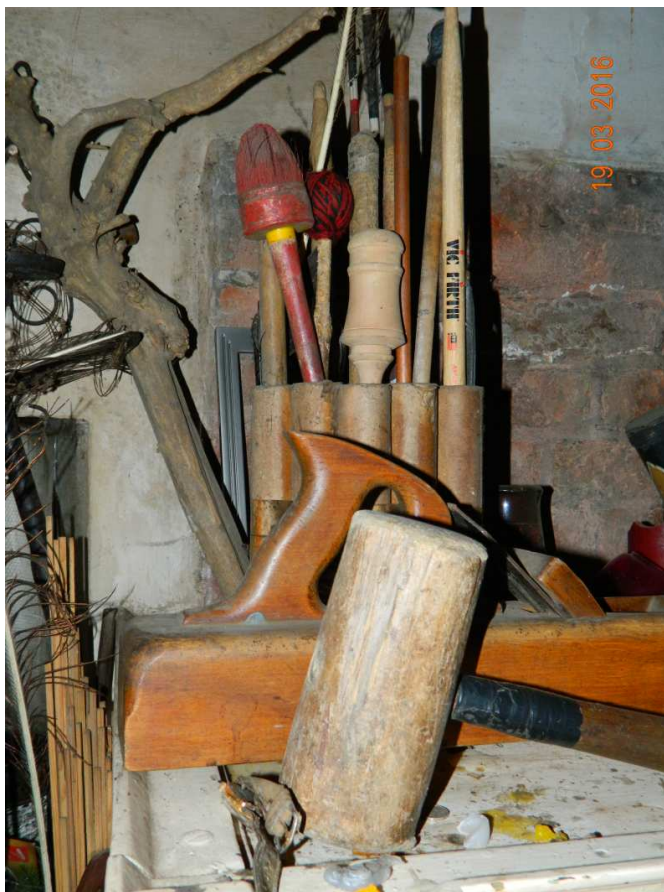
Fot. nr 226.



Fot. nr 227. Stara szafa pancerna.



Fot. nr 228. Miernik rzeźbiarski.



Fot. nr 229. Narzędzia pracy artysty-rzeźbiarza.



Fot. nr 230. Romantyczna kraina.



Fot. nr 231. Kolejny dzieło na warsztacie.



Fot. nr 232. Skrzynia posażna sprzed ponad wieku.



Fot. nr 233. Kącik czytelniczy.



Fot. nr 234.



Fot. nr 235. Siekierka.



Fot. nr 236. Tradycyjna piła do drewna.



Fot. nr 237. Szafka z dawnego wyposażenia apteki.



Fot. nr 238 (238-252). Część druga pomieszczenia. Za przeszklonymi drzwiami.



Fot. nr 239 (239-241). Kaçık kuchenny.



Fot. nr 240. Stary piec kuchenny na drewno i węgiel.



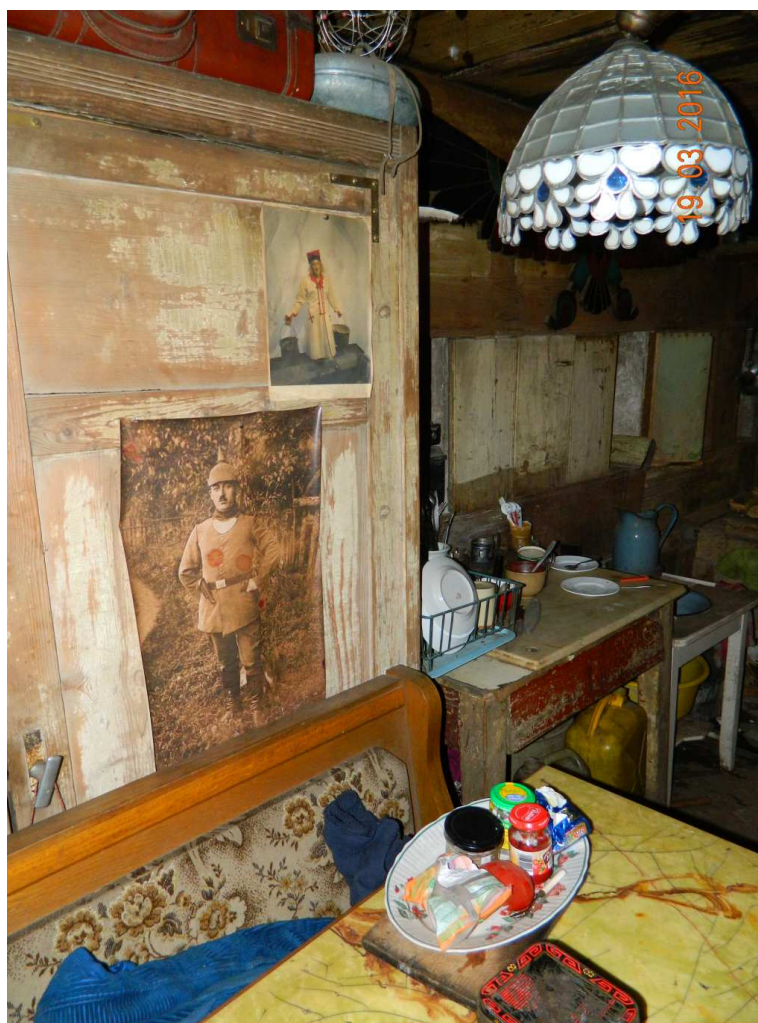
Fot. nr 241. Palenisko i popielnik.



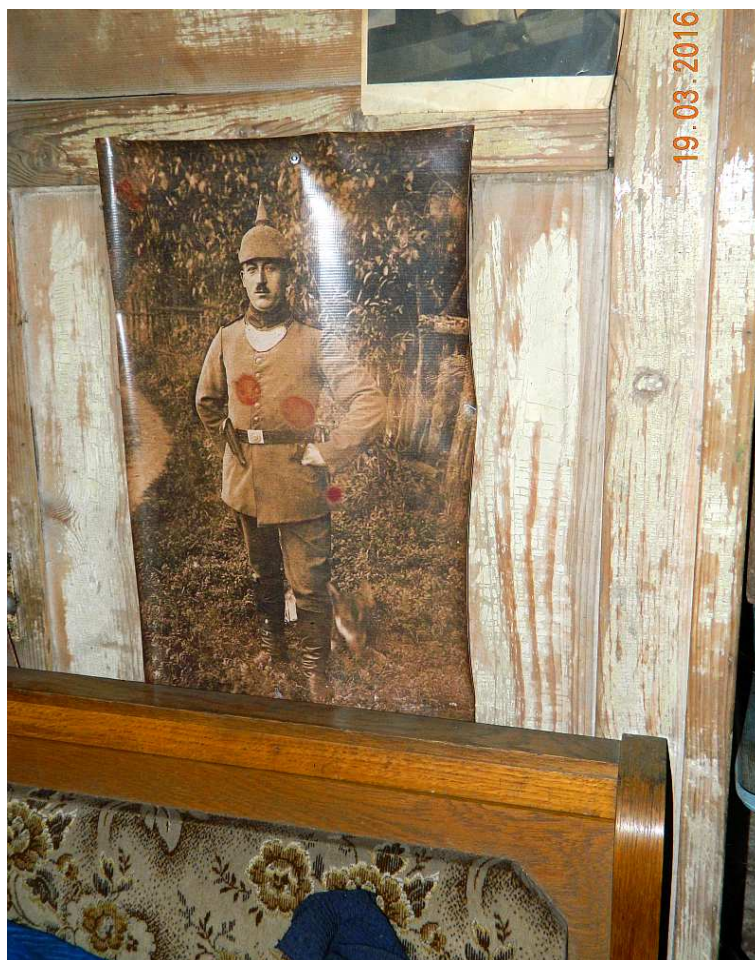
Fot. nr 242. Archaiczne stanowisko do mycia.



Fot. nr 243. Detal zdobniczy na ścianie.



Fot. nr 244 (244-244b). Pamiątki rodzinne. Hans i jego ojciec.



Fot. nr 244a. Ojciec Hansa



Fot. nr 244b. Hans w stroju Krakowiaka.



Fot. nr 245. Secesyjna lampa.



Fot. nr 246. Kredens kuchenny i wyposażenie jadalni.



Fot. nr 247.



Fot. nr 248.



Fot. nr 249. Młynek do mielenia kawy i pieprzu.



Fot. nr 250. Kryształowa popielniczka.



Fot. nr 251.



Fot. nr 252. Przedwojenna szafa.

III. Wola Justowska



Fot. nr 253. Przedwojenna willa być może autorstwa Szyszko-Bohusza z ulicy Królowej Jadwigi 195 w narożu z ulicą Czeremchową 1.



Fot. nr 254. Pod koniec września przy strzelnicy trwały dopiero prace ziemne.



Fot. nr . 255 (255-258). A to już niemal całkowicie zrekonstruowany fronton strzelnicy na Woli (przy ulicy Królowej Jadwigi 220), który powstała niedługo przed I wojną światową. Sama strzelnica, dziś już nieistniejąca, powstała pod koniec XIX wieku na potrzeby Twierdzy Kraków. Widoki od strony ulicy Królowej Jadwigi.



Fot. nr 256.



Fot. nr 257.



Fot. nr 258.



Fot. nr 259 (259-261). Niemal oryginalna willa w stylu kurortowym, powstała około 1930, z obrzeża Parku Decjusza przy ulicy Krańcowej 3. Dotąd umykała mojej uwadze zapewne za sprawą gęstych zarośli na jej przedpolu.



Fot. nr 260.



Fot. nr 261.



Fot. nr 262 (262-264). Renesansowy pałac Decjusza z ulicy 28-Lipca 1943 17a.
Na pierwszym planie niedawno odtworzony mostek.



Fot. nr 263.



Fot. nr 264. Pałac i przylegająca do niego oficyna.



Fot. nr 265. Luźno odtworzona w czasach III RP oficyna.



Fot. nr 266. Częściowo odtworzone zabudowania gospodarcze dworu z Alei kasztanowej 1.



Fot. nr 267 (267-268). Budynki Zgromadzenie Córek Bożej Miłości z Alei Modrzewiowej 18-20, powstałe w roku 1913. Tu kapelanówka i willa Providentia (w tle)



Fot. nr 268. Willa Providentia – widok od strony Centrum Rehabilitacji.



Fot. nr 269. Zapewne przedwojenny budynek z ulicy Kukułczej 8, może kiedyś leśniczówka, gdzie w ostatnich latach mieściła się stacja doświadczalna hodowli leszczyny. Obecnie, od dobrych kilku lat, obiekt ten stoi opuszczony.



Fot. nr 270. Leśniczówka w bliskości wlotu ulicy Kukułczej do Kasy Oszczędności Miasta Krakowa (nr 1).



Fot. nr 271. Taras po kawiarence Baba Jaga przy Alei Kasy Oszczędności Miasta Krakowa 3. Jest szansa, że do maja tego roku ta bajkowa chatka zostanie odtworzona.



Fot. nr 272. Grillowy klimat Polany Wobra przy zrekonstruowanej, przedwojennej altanie.



Fot. nr 273 (273-274). Przedwojenny Pawilon Okocimski z Alei Żubrowej 15, który jeszcze w czasach PRL tętnił życiem towarzysko-kulturalnym, od lat tkwi w stanie ruiny.



Fot. nr 274.



Fot. nr 275. Zabudowa ulicy Kopalina niemal wdziera się do Lasu u stóp Wesołej Polany.



Fot. nr 276. Przykład starannej architektonicznie, powojennej willi z ulicy Kopalina (nr 18?), która od dziesięcioleci przylega do Wesołej Polany.



Fot. nr 277. Wesoła Polana jest już w zasadzie kilkunastoletnim młodnikiem.



Fot. nr 288 (288-290). Skansen na Woli Justowskiej – widok z Alei Panieńskich Skał.



Fot. nr 289. Mimo oporów i protestów wielu krakowskich środowisk, rozpoczęła się budowa nowego kościoła, który stanie na miejscu dwukrotnie spalonych, drewnianych świątyń i będzie konstrukcją murowaną. W bliskości powstanie też murowana plebania.



Fot. nr 290. Może ostatnie spojrzenie na obecny kościół p.w. NMB Królowej Polski, który mieści się w przyziemiu spalonej w 2002 roku świątyni.



Fot. nr 291 (291-293). Plac Budowy – widoki z ulicy Cisowej.



Fot. nr 292.



Fot. nr 293.



Fot. nr 294. Zabytkowa karczma z Pasieki koło Czernichowa, pochodząca z przełomu XVIII i XIX wieku, która przestanie pełnić funkcje plebanii. Chyba musiały tu harcować złe czarty i nie pomagała nawet woda święcona, skoro ksiądz proboszcz zaparł się na postawienie nowej, murowanej. Byle teraz ją wykorzystać zgodnie z przeznaczeniem.

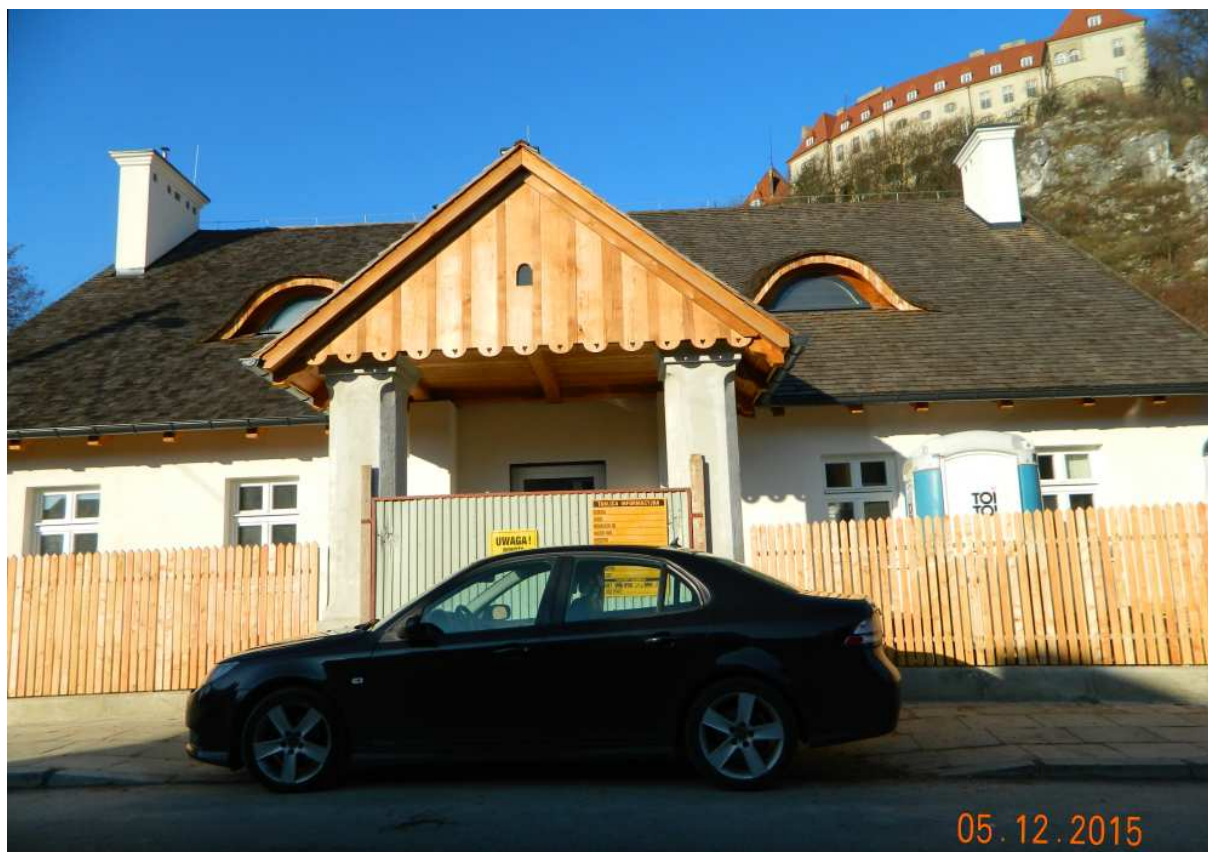
IV. Przegorzały



Fot. nr 295. Zamek Belweder (w zasadzie Zamek Strażnica - Schloss Wartenberg), wybudowany przez niemieckiego okupanta w czasie II wojny światowej.



Fot. nr 296(296-298). Po latach zaniedbań stara przegorzalska karczma odzyskuje blask.



Fot. nr 297.



Fot. nr 298.

V. Bielany



Fot. nr 299. Krakowska klaszka – widok na kościół Kamedułów przez bramę wjazdową.



Fot. nr 300. Kapliczka przy murze klasztoru.

Załącznik

**Moje opracowania dostępne w zasobach
Małopolskiej Biblioteki Cyfrowej www.mbc.malopolska.pl
i Europeany www.europeana.eu
oraz artykuły opublikowane na łamach Głosu
Wielickiego www.wielicki.glos24.pl**

LESZEK GRABOWSKI

e-mail: leszek.grabowski@interia.pl

Facebook: <http://pl-pl.facebook.com/people/Leszek-Grabowski/100000321665908>



Na wzniesieniu nad dawnym kamieniołomem Libana.
W tle Kopiec Krakusa i Mój Kraków.

A. Opracowania dotyczące Krakowa

A.1. Wspomnienia

1. Obraz Krakowa lat 60-tych we wspomnieniach z dzieciństwa. Aktualnie edycja XVI.
www.mbc.malopolska.pl/publication/9505
2. Moja przygoda z Technikum Energetycznym w Krakowie w latach 1968-73. Edycja VII.
www.mbc.malopolska.pl/publication/11376

A.2. Fotografie archiwalne

1. Kraków i jego okolice w fotografii z lat 1987-1992
www.mbc.malopolska.pl/publication/14924
2. Kraków i Małopolska w fotografii z końca XX-go wieku.
www.mbc.malopolska.pl/publication/15759

A.3. Albumy o Krakowie

I. Współczesny Kraków w klimacie z fotografii Ignacego Kriegera.

1. Część I. Zabytkowe Śródmieście.
www.mbc.malopolska.pl/publication/67812
2. Część II. Kazimierz, Stradom i Podgórze.
www.mbc.malopolska.pl/publication/67991
3. Część III. Obrzeża Starego Miasta i dawne przedmieścia. Kleparz, Biały Prądnik, Krowodrza, Piasek, Nowy Świat, Zwierzyniec i Półwsie, Dębniki, Wesoła, Grzegórzki, Woła Duchacka, Prokocim.
www.mbc.malopolska.pl/publication/68137
4. Część IV. Uzupełnienia. Śródmieście, Piasek, Wesoła, Stradom, Kazimierz i Podgórze. Edycja II.
www.mbc.malopolska.pl/publication/70812
5. Część V. Uzupełnienia– krakowski kalejdoskop. Śródmieście, Kleparz, Wesoła, Piasek, Nowy Świat, Półwsie i Zwierzyniec, Stradom, Kazimierz, Podgórze.
www.mbc.malopolska.pl/publication/73718

II. Podglądanie starego Krakowa.

1. Część I. Zabytkowe Śródmieście. Wokół Rynku Głównego.
Kwiecień 2009 – lipiec 2011
www.mbc.malopolska.pl/publication/85312
2. Część II. Zabytkowe Śródmieście. Dawny Okół i jego przedpole.
Kwiecień 2009 – lipiec 2011
www.mbc.malopolska.pl/publication/85468
3. Część III. Wawel i jego okolice, Stradom i Kazimierz.
Kwiecień 2009 – sierpień 2011.
www.mbc.malopolska.pl/publication/85469
4. Część IV. Podgórze. Przekrój przez rok 2009.
www.mbc.malopolska.pl/publication/85470
5. Część V. Podgórze. Sierpień 2010 – czerwiec 2013. Kamieniołom Libana w marcu 2003.
www.mbc.malopolska.pl/publication/87313

III. Dawne przedmieścia Krakowa - ulatująca przeszłość.

1. Część I. Bieżanów, Prokocim, Wola Duchacka. Edycja II.
www.mbc.malopolska.pl/publication/17690
2. Część II. Piaski Wielkie, Kurdwanów, Jugowice.
www.mbc.malopolska.pl/publication/17691
3. Część III. Zakrzówek, Dębniki, Ludwinów.
www.mbc.malopolska.pl/publication/17692
4. Część IV. Zwierzyniec i Półwie, Przegorzały, Wola Justowska, Czarna Wieś i Kawitory.
www.mbc.malopolska.pl/publication/17693
5. Część V. Łęg, Mogiła, Krzesławice, Bieńczyce. Edycja II
www.mbc.malopolska.pl/publication/17694
6. Część VI. Uzupełnienia: Prokocim, Wola Duchacka, Rząka, Piaski Wielkie, Ludwinów, Zakrzówek, Dębniki i Mogiła. Edycja II.
www.mbc.malopolska.pl/publication/18158
7. Część VII. Bronowice Małe i Wielkie, Krowodrza i Biały Prądnik.
Edycja II
www.mbc.malopolska.pl/publication/18408
8. Część VIII. Płaszów, Kosocice i Rajsko.
www.mbc.malopolska.pl/publication/21255
9. Część IX. Uzupełnienia (cd): Bieńczyce, Mogiła, Łęg, Prokocim, Wola Duchacka i Piaski Wielkie.
www.mbc.malopolska.pl/publication/21256
10. Część X. Kobierzyn i Skotniki, Tyniec i Pychowice
www.mbc.malopolska.pl/publication/19616

11. Część XI. Spacer po południowych i zachodnich obrzeżach Krakowa. Mogiła, Bieżanów, Prokocim i Piaski Wielkie, Wola Duchacka i Kurdwanów, Swoszowice i Jugowice, Łagiewniki, Zakrzówek, Czarna Wieś i Bronowice Małe, Nowa Wieś i Krowodrza.
www.mbc.malopolska.pl/publication/21229
12. Część XII. Biały Prądnik (c.d.), Czerwony Prądnik, Czyżyny, Rakowice, Mistrzejowice, Zesławice, Grębałów, Bieńczyce (c.d.), Krzesławice (c.d.) i Piaski Wielkie (c.d.).
www.mbc.malopolska.pl/publication/21261
13. Część XIII. Uzupełnienia: Bieżanów, Rajsko, Swoszowice, Łagiewniki i Pychowice.
www.mbc.malopolska.pl/publication/21479
14. Część XIV. Uzupełnienia: Mogiła, Krzesławice, Rakowice (Wieczysta) i Prokocim
www.mbc.malopolska.pl/publication/22312
15. Część XV. Czarna Wieś i Kawiory, Wola Justowska i Las Wolski, Półwie Zwierzynieckie, Zwierzyniec oraz Dębniaki i Zakrzówek w zimowej szacie.
www.mbc.malopolska.pl/publication/29478
16. Część XVI. Mogiła (cd), Bronowice Małe (cd), Łobzów, Zakrzówek (c.d.) i Skotniki.
www.mbc.malopolska.pl/publication/45001
17. Część XVII. Górka Narodowa, Witkowice i Biały Prądnik. Mini dodatek- przykłady dawnego budownictwa wiejskiego z terenu Ziemi Krakowskiej i Polski Południowej.
www.mbc.malopolska.pl/publication/45002
18. Część XVIII. Zwierzyniec (Salwator), Wola Duchacka, Pychowice, Bodzów i Kostrze, Rząka. Krakowskie i podkrakowskie krajobrazy.
www.mbc.malopolska.pl/publication/45003
19. Część XIX. Umykające krakowskie i podkrakowskie krajobrazy: Bonarka, Płaszów i Podgórze, Prokocim Stary i Nowy, Rząka, Krzyszkowice, Kosocice i Piaski Wielkie.
www.mbc.malopolska.pl/publication/40795
20. Dawne przedmieścia Krakowa – ulatująca przeszłość (część XX). Stara Mogiła, Mydlniki, Chełm i Wola Justowska.
www.mbc.malopolska.pl/publication/40794
21. Część XXI. Umykające krakowskie i podkrakowskie krajobrazy (c.d.). Łęg, Dębniaki, Zakrzówek.
www.mbc.malopolska.pl/publication/56790
22. Część XXII. Umykające krakowskie i podkrakowskie krajobrazy (c.d.). Wola Duchacka, Piaski Wielkie, Rząka i Łagiewniki.
www.mbc.malopolska.pl/publication/56791
23. Część XXIII. Umykające krakowskie i podkrakowskie krajobrazy (c.d.). Zwierzyniec (Salwator i Sikornik) i Las Wolski.
www.mbc.malopolska.pl/publication/56792
24. Część XXIV. Umykające krakowskie i podkrakowskie krajobrazy (c.d.). Rybitwy, Płaszów, Rząka, Piaski Wielkie, Wola Duchacka i Zakrzówek.
www.mbc.malopolska.pl/publication/56962

25. Część XXV. Wola Duchacka, Płaszów, Łagiewniki i Małe Bronowice (c.d.)
www.mbc.malopolska.pl/publication/57115
26. Część XXVI. Wola Duchacka, Prokocim, Zwierzyniec, Czarna Wieś i Wola Justowska. Umykające krakowskie i podkrakowskie krajobrazy (c.d.).
www.mbc.malopolska.pl/publication/58236
27. Część XXVII. Grzegórzki, Dąbie, Płaszów, Jugowice i Swoszowice.
www.mbc.malopolska.pl/publication/58645
28. Część XXVIII. Jesienny rekonesans po południowych przedmieściach Krakowa – Płaszów, Wola Duchacka, Prokocim, Rząka i Piaski Wielkie.
www.mbc.malopolska.pl/publication/59327
29. Część XXIX. Jesienny rekonesans po ginącym świecie: Ludwinowa, Zakrzówka i Dębnik.
www.mbc.malopolska.pl/publication/59513
30. Część XXX. Zimowa sceneria dawnych przedmieść Krakowa: Krowodrza, Nowa i Czarna Wieś, Zwierzyniec, Bielany, Dębniki i Piaski Wielkie.
www.mbc.malopolska.pl/publication/60647
31. Część XXXI. Łobzów, Krowodrza, Zakrzówek, Pychowice, Łagiewniki i Rząka.
www.mbc.malopolska.pl/publication/60781
32. Część XXXII. Zwierzyniec, Czarna i Nowa Wieś oraz Łobzów.
www.mbc.malopolska.pl/publication/61316
33. Część XXXIII. Sikornik, Las Wolski, Bielany i Przegorzały.
www.mbc.malopolska.pl/publication/61317
34. Część XXXIV. Stary Prokocim, Piaski Wielkie (Świątniki, Podedworze i Podlesie), Wola Duchacka, Rząka, obrzeże Płaszowa i Podgórze
www.mbc.malopolska.pl/publication/61318
35. Część XXXV. Wola Duchacka, Kosocice i Barycz, Płaszów, Rybitwy, Bieńczyce i Olsza.
www.mbc.malopolska.pl/publication/61336
36. Część XXXVI. Wiosenny rekonesans po południowych obrzeżach miasta. Płaszów (Bagry), Stary Prokocim, Wola Duchacka, Piaski Wielkie, Kurdwanów, Kosocice, Łagiewniki, Zakrzówek, Dębniki, Półwsie i Zwierzyniec.
www.mbc.malopolska.pl/publication/64127
37. Część XXXVII. Wola Justowska i Las Wolski, Półwsie i Zwierzyniec, Łagiewniki, Jugowice, Rajsko i Kosocice.
www.mbc.malopolska.pl/publication/66308
38. Część XXXVIII. Wola Duchacka, Piaski Wielkie i Prokocim.
www.mbc.malopolska.pl/publication/66767
39. Część XXXIX. Borek Fałęcki, Bonarka, Dębniki, Zakrzówek, Półwsie i Zwierzyniec, były Obóz Koncentracyjny Płaszów.
www.mbc.malopolska.pl/publication/66868
40. Część XL. Czyżyny, Rybitwy i Ludwinów.
www.mbc.malopolska.pl/publication/68644

41. Część XLI. Warszawskie, Krowodrza, Nowa Wieś, Czarna Wieś, Półwie i Zwierzyniec, Kurdwanów i Borek Fałęcki.
www.mbc.malopolska.pl/publication/70183
42. Część XLII. W zimowej scenerii Pleszowa i Mogiły.
www.mbc.malopolska.pl/publication/70187
43. Część XLIII. W jesiennej i zimowej scenerii: Woli Duchackiej, Piasków Wielkich i Rząki.
www.mbc.malopolska.pl/publication/71271
44. Część XLIV. W jesiennym i zimowym klimacie Prokocimia.
www.mbc.malopolska.pl/publication/71272
45. Część XLV. Płaszów, Olsza i Rakowice.
www.mbc.malopolska.pl/publication/71485
46. Część XLVI. Raz jeszcze Zwierzyniec.
www.mbc.malopolska.pl/publication/72226
47. Część XLVII. Wzdłuż tradycyjnego Zakrzówka i wokół Skał Twardowskiego.
www.mbc.malopolska.pl/publication/72227
48. Część XLVIII. Krowodrza, Półwie Zwierzynieckie, Zwierzyniec i Sikornik, Wola Justowska i Las Wolski, Dębniaki, Zakrzówek, Łagiewniki.
www.mbc.malopolska.pl/publication/74740
49. Część XLIX. Podgórze – okolice Bonarki i kamieniołom Libana, teren KL Płaszów na skraju Woli Duchackiej, Wola Duchacka, Prokocim, Piaski Wielkie, Jugowice, Kurdwanów, Kosocice, Rajsko i Barycz.
www.mbc.malopolska.pl/publication/74741
50. Część L. Borek Fałęcki, Kobierzyn, Skotniki i Pychowice.
www.mbc.malopolska.pl/publication/75164
51. Część LI. Stary Płaszów i Bagry, Prokocim, Biezanów, Piaski Wielkie.
www.mbc.malopolska.pl/publication/75857
52. Część LII. Zakrzówek i Skały Twardowskiego, Wola Duchacka, teren dawnego KL Płaszów i jego obrzeże, Podgórze – Kopiec Krakusa, Mały Płaszów i Rybitwy, Biezanów.
www.mbc.malopolska.pl/publication/75587
53. Część LIII. Krakowski kalejdoskop: Zakrzówek, Borek Fałęcki, Łagiewniki, Kurdwanów, Wola Duchacka, Prokocim, Piaski Wielkie, Kosocice.
www.mbc.malopolska.pl/publication/77977
54. Część LIV. Krowodrza, Łobzów, Nowa Wieś, Czarna Wieś i Zwierzyniec
www.mbc.malopolska.pl/publication/79758
55. Część LV. Zakrzówek, Ludwinów, Wola Duchacka, Piaski Wielkie i Prokocim
www.mbc.malopolska.pl/publication/79759
56. Część LVI. Krowodrza, Czarna Wieś, Zwierzyniec, Półwie Zwierzynieckie, Wola Duchacka, Prokocim, Piaski Wielkie, Rajsko
www.mbc.malopolska.pl/publication/87312
57. Część LVII. Krzesławice, Dębniaki, Zakrzówek, Ludwinów
www.mbc.malopolska.pl/publication/88010

58. Część LVIII. Łagiewniki, Płaszów, (Przedmieście) Warszawskie.
www.mbc.malopolska.pl/publication/88763
59. Część LIX. Wola Duchacka, Prokocim, Piaski Wielkie, Rząka, Rajsko
www.mbc.malopolska.pl/publication/88764
60. Część LX. Wola Justowska, Zwierzyniec, Półwie Zwierzynieckie (Błonia), Czarna Wieś, Nowy Świat (Kossakówka), Dębniaki, Zakrzówek, Bodzów.
www.mbc.malopolska.pl/publication/89855
61. Część LXI. Wola Duchacka, Prokocim, Piaski Wielkie.
www.mbc.malopolska.pl/publication/89856
62. Część LXII. Mogiła, Rakowice, Grzegórzki.
www.mbc.malopolska.pl/publication/90406
63. Część LXIII. Przegorzały, Podgórze, Kosocice, Rajsko i Łagiewniki.
www.mbc.malopolska.pl/publication/90405
64. Część LXIV. Wola Duchacka, Prokocim, Piaski Wielkie, Łagiewniki, Krzyszkowice.
www.mbc.malopolska.pl/publication/92610
65. Część LXV. Łobzów, Bronowice Wielkie, Czarna Wieś, Półwie Zwierzynieckie, Zwierzyniec, Nowy Świat, Dębniaki, Zakrzówek, Kobierzyn.
www.mbc.malopolska.pl/publication/92611
66. Część LXVI. Krakowski kalejdoskop: Olsza, Krowodrza, Nowa Wieś, Czarna Wieś, Zwierzyniec, Dębniaki, Zakrzówek, Kobierzyn i Borek Fałęcki, Kostrze, Tyniec, Prokocim.
www.mbc.malopolska.pl/publication/94618
67. Część LXVII. Zachodnie i południowe rubieże Krakowa. Piasek, Zwierzyniec, Wola Justowska, Przegorzały, Bielany i ich obrzeże, Dębniaki, Zakrzówek, Ludwinów, Płaszów, Prokocim, Piaski Wielkie, Kurdwanów, Borek Fałęcki i Łagiewniki.
www.mbc.malopolska.pl/publication/95591
68. Część LXVIII. Warszawskie (Przedmieście), Olsza, Piasek, Czarna Wieś, Wola Justowska, Zwierzyniec, Przegorzały, Dębniaki, Zakrzówek, Ludwinów, Podgórze, Wola Duchacka, Płaszów, Prokocim, Piaski Wielkie, Rząka i Łagiewniki.
www.mbc.malopolska.pl/publication/96206

IV. Krakowskie panoramy i widoki

1. Część I. Wiosna 2011
www.mbc.malopolska.pl/publication/64522
2. Część II. Lato 2011
www.mbc.malopolska.pl/publication/67475
3. Część III. Jesień 2011
www.mbc.malopolska.pl/publication/68255
4. Część IV. Zima 2011/2012
www.mbc.malopolska.pl/publication/71731
5. Część V. Wiosna 2012
www.mbc.malopolska.pl/publication/74742
6. Część VI. Lato 2012.
www.mbc.malopolska.pl/publication/76541
7. Część VII. Jesień 2012.
www.mbc.malopolska.pl/publication/78459
8. Część VIII. Ostatnia zima rząckiego uroczyiska, czyli przykład symbiozy człowieka i przyrody po krakowsku.
www.mbc.malopolska.pl/publication/78947
9. Część IX. Zima 2012/13. Krowodrza, Łobzów, Nowa Wieś, Czarna Wieś, Zwierzyniec, Zakrzówek, Ludwinów, Podgórze (Kopiec Krakusa), Wola Duchacka, Piaski Wielkie, Rajsco, Prokocim i Płaszów (Bagry).
www.mbc.malopolska.pl/publication/80638
10. Część X. Przedwiośnie 2013. Edycja II. Krowodrza, Nowa i Czarna Wieś, Zwierzyniec, Podgórze, Wola Duchacka, Borek Fałęcki, Płaszów, Piaski Wielkie, Rząka, Krzyszkowice.
www.mbc.malopolska.pl/publication/82506
11. Część XI. Wiosna 2013. Rondo Mogilskie, wokół Wisły, Zwierzyniec, Półwie Zwierzynieckie, Zakrzówek – Skały Twardowskiego, Podgórze– Kopiec Krakusa, Las Bonarka, Płaszów - Bagry, Wola Duchacka, Prokocim, Piaski Wielkie, rząckie ugory, Rajsco, Krzyszkowice
www.mbc.malopolska.pl/publication/85310
12. Część XII. Lato 2013. Kopiec Piłsudskiego, Las Wolski, podnóże Kopca Kościuszki, Skały Twardowskiego, dębnicki brzeg Wisły, Krzesławice, Płaszów – Bagry, Wola Duchacka (teren dawnego KL Płaszów i Park Duchacki), Piaski Wielkie, rząckie ugory, Kosocice, Krzyszkowice
www.mbc.malopolska.pl/publication/87314
13. Część XIII. Jesień 2013. Rondo Mogilskie, Las Wolski i Wola Justowska, Czarna Wieś, Zwierzyniec (Sikornik i Kopiec Kościuszki), Półwie Zwierzynieckie (Błonia), Nowy Świat (Kossakówka), Dębniki, Zakrzówek (okolice Ronda Grunwaldzkiego; Krakowski Fiord), Pychowice, Kostrze i Bodzów, Podgórze (Wzgórze Lasoty; Kopiec Krakusa).
www.mbc.malopolska.pl/publication/89214

14. Część XIV. Jesień 2013 c.d. Wola Duchacka (teren dawnego KL Płaszów; Park Duchacki i jego okolice), Prokocim, Płaszów – Bagry, Piaski Wielkie, Rząka, Rajsko, Kosocice, Krzyszkowice – Chabrowe Wzgórze. Dodatek– Migawki z Cmentarza Rakowickiego (2009-2013)
www.mbc.malopolska.pl/publication/89215
15. Część XV. Zima i przedwiośnie 2013-2014. Planty, Wola Justowska i Las Wolski, Przegorzały, Zwierzyniec (Sikornik i Kopiec Kościuszki), Dębniki, Zakrzówek, Pychowice, Krowodrza, Grzegórzki, Rakowice – Czyżyny i Mogiła.
www.mbc.malopolska.pl/publication/90758
16. Część XVI. Zima i przedwiośnie 2013-2014 c.d. Podgórze (Zabłocie i Kopiec Krakusa), Płaszów (Bagry), Wola Duchacka (KL Płaszów i Park Duchacki), Prokocim, Piaski Wielkie, Rząka, Krzyszkowice. Dodatek – Migawki z Cmentarza Rakowickiego (c.d.).
www.mbc.malopolska.pl/publication/90759
17. Część XVII. Wiosna 2014. Wawel, Kossakówka, Czarna Wieś, Zwierzyniec (Sikornik), Wola Justowska – Las Wolski Półwie Zwierzynieckie (Błonia), Dębniki, Zakrzówek, Czyżyny-Rakowice.
www.mbc.malopolska.pl/publication/92612
18. Część XVIII. Wiosna 2014 c.d. Płaszów - Bagry, Wola Duchacka, Prokocim, Piaski Wielkie, Łagiewniki, Borek Fałęcki, Kosocice, Barycz, Krzyszkowice, Wieliczka.
www.mbc.malopolska.pl/publication/92613
19. Część XIX. Lato 2014. Śródmieście - Planty, Piasek, Czarna Wieś, Kazimierz, Zakrzówek, Pychowice, Kobierzyn.
www.mbc.malopolska.pl/publication/94204
20. Część XX. Lato 2014 c.d. Podgórze, Płaszów - Bagry, Wola Duchacka, Wieliczka. Migawki z Cmentarza Rakowickiego i jego okolic.
www.mbc.malopolska.pl/publication/94205
21. Część XXI. Lato 2014 c.d. Wisła i jej sąsiedztwo, Rudawa i jej okolice, Wola Justowska (Las Wolski), Pychowice i Kobierzyn, Kostrze i Bodzów, Tynec, Piekary, Płaszów (Bagry), Rząka, Wieliczka.
www.mbc.malopolska.pl/publication/94326
22. Część XXII. Jesień 2014. Wzdłuż Wisły, Kossakówka, Śródmieście, Kazimierz, Piasek, Czarna Wieś (Park Jordana), Półwie Zwierzynieckie (Błonia), Zwierzyniec (Sikornik), Wola Justowska, obrzeżem Lasu Wolskiego.
www.mbc.malopolska.pl/publication/96156
23. Część XXIII. Jesień 2014 c.d. Dębniki, Zakrzówek, Ludwinów, Pychowice.
www.mbc.malopolska.pl/publication/96168
24. Część XXIV. Jesień 2014 c.d. Podgórze, Płaszów (Bagry), Wola Duchacka, Prokocim, Piaski Wielkie, Rząka, Borek Fałęcki i Łagiewniki, Wieliczka, Puszcza Niepołomska.
www.mbc.malopolska.pl/publication/96171

25. Część XXV. Przedzimie 2014. Wola Justowska, Zwierzyniec (Sikornik), Półwsie Zwierzynieckie(Błonia), Kazimierz, Podgórze, Wola Duchacka, Prokocim, Rząka, Piaski Wielkie, Kurdwanów.
www.mbc.malopolska.pl/publication/96186
26. Część XXVI. Zima 2014/2015. Śródmieście, Kazimierz, Piasek, Czarna Wieś (Park Jordana), Półwsie Zwierzynieckie (Błonia), Zwierzyniec (Sikornik), Dębniaki, Zakrzówek (Skały Twardowskiego), Podgórze (Kopiec Krakusa), Wola Duchacka (dawny KL Płaszów i Park Duchacki), Płaszów (Bagry) Prokocim, Rząka, Kosocice, Wieliczka.
www.mbc.malopolska.pl/publication/96191
27. Część XXVII. Przedwiośnie 2015. Śródmieście, Piasek, wzdłuż Rudawy, Zwierzyniec wzdłuż Wisły, Przegorzały, Bielany, Kryspinów, Aleksandrowice, Dębniaki, Zakrzówek, Podgórze, Płaszów (Bagry), Wola Duchacka, Rząka.
www.mbc.malopolska.pl/publication/96197
28. Część XXVIII. Wiosna 2015. Zabytkowe Śródmieście, Piasek, Półwsie Zwierzynieckie (Błonia), Wzdłuż Rudawy, Zwierzyniec (Sikornik), Wola Justowska i Las Wolski, Wzdłuż Wisły, Dębniaki, Zakrzówek, Ludwinów, Pychowice.
www.mbc.malopolska.pl/publication/96211
29. Część XXIX. Wiosna 2015(c.d.) Podgórze, Wola Duchacka, Płaszów (Bagry), Prokocim, Piaski Wielkie, Rząka, Łagiewniki, Borek Fałęcki, Kosocice, Krzyszkowice, Wieliczka.
www.mbc.malopolska.pl/publication/96215
30. Część XXX. Lato 2015 Śródmieście, Wesola, Piasek, Półwsie Zwierzynieckie (Błonia), Zwierzyniec, Wola Justowska i Las Wolski, Dębniaki, Zakrzówek, Ludwinów, Pychowice, Podgórze, Wola Duchacka, Płaszów (Bagry), Prokocim, Rząka, Łagiewniki.
www.mbc.malopolska.pl/publication/97188
31. Część XXXI. Jesień 2015. Śródmieście i Wawel, Kleparz, Piasek, Półwsie Zwierzynieckie (Błonia), Czarna Wieś, Zwierzyniec, Wola Justowska i Las Wolski, Bielany, Kryspinów i Olszanica.
www.mbc.malopolska.pl/publication/971889
32. Część XXXII. Jesień 2015 (c.d.). Zakrzówek, Pychowice i okolica, Wola Duchacka, Płaszów (Bagry), Prokocim, Rząka, Krzyszkowice, Wieliczka..
www.mbc.malopolska.pl/publication/971890

V. Drzwi krakowskich kamienic czynszowych i domów podmiejskich

1. Część I. Piasek i Nowy Świat.
www.mbc.malopolska.pl/publication/69109
2. Część II. Śródmieście, Stradom, Kazimierz, Wesoła, Dębniki i Podgórze
www.mbc.malopolska.pl/publication/69110
3. Część III. Śródmieście (c.d.), Piasek (c.d.), podmiejski Kraków.
www.mbc.malopolska.pl/publication/69430
4. Część IV. Śródmieście (c.d.), Kleparz, Wesoła (c.d.).
www.mbc.malopolska.pl/publication/71803
5. Część V. Śródmieście, Piasek, Kleparz i Wesoła – uzupełnienia.
www.mbc.malopolska.pl/publication/72474
6. Część VI. Wesoła, Stradom i Kazimierz (c.d.) oraz podmiejska Krowodrza.
www.mbc.malopolska.pl/publication/730887
7. Część VII. Piasek, Wesoła, Kazimierz i Podgórze – uzupełnienia.
www.mbc.malopolska.pl/publication/73088
8. Część VIII. Piasek – uzupełnienia.
www.mbc.malopolska.pl/publication/73717

VI. Detale krakowskich czynszówek i domów. Wybrane drzwi i portale, klamki, okna i obramienia, witraże i figury naścienne.

1. Część I. Zabytkowe Śródmieście.
www.mbc.malopolska.pl/publication/88307
2. Część II. Kleparz, Stradom, Kazimierz, Wesoła, Piasek i Nowy Świat.
www.mbc.malopolska.pl/publication/88308
3. Część III. Kalejdoskop krakowski i Kraków podmiejski.
www.mbc.malopolska.pl/publication/89316
4. Część IV. Śródmieście, Wesoła, Kleparz, Piasek, Stradom, Podgórze, podmiejska Mogiła.
www.mbc.malopolska.pl/publication/90757
5. Część V. Śródmieście, Wesoła, Piasek, Nowy Świat, Czarna Wieś, Podgórze. Podmiejski Kraków: Zakrzówek i Wola Duchacka.
www.mbc.malopolska.pl/publication/94203
6. Część VI. Uzupełnienia: Śródmieście, Kleparz, Piasek i Podgórze. Podmiejski Kraków: Krowodrza, Nowa Wieś, Wola Justowska, Zwierzyniec, Zakrzówek, Ludwinów i Tynec.
www.mbc.malopolska.pl/publication/96164

VII. Krakowskie i podkrakowskie jeziora, stawy, rozlewiska i mokradła

1. Część I.

Dawna plaża pod Wawelem, Planty, Bronowice Wielkie, Czarna Wieś, Błonia, Zwierzyniec, Mydlniki i Kryspinów, Zakrzówek, Ludwinów, pogranicze Pychowic i Bodzowa, pychowickie łąki, Przegorzały i Bielany, posolvay'owskie stawy w Borku Fałęckim, okolice Bonarki, kamieniołom Libana, teren KL Płaszów, Bagry, nabrzeże Wisły w Rybitwach i Płaszowie, Dąbie, łąki mogiłskie, Bieńczyce i Olsza.

www.mbc.malopolska.pl/publication/74564

2. Część II.

Parki: w Nowym i Starym Prokocimiu, Wola Duchacka, Piaski Wielkie, Rząka, Krzyszkowice, Rajsko, Kosocice, Barycz i Wieliczka.

www.mbc.malopolska.pl/publication/74567

VIII. Liczne albumy o Krakowie i jego okolicach opublikowane na mojej stronie serwisu społecznościowego Facebook:

<http://pl-pl.facebook.com/people/Leszek-Grabowski/100000321665908>

B. Opracowania dotyczące Ziemi Gdowskiej

B.1. Sagi i historie rodzinne

1. Saga rodu Grabowskich z Bilczyc i Liplasa koło Gdowa. Edycja XII.
www.mbc.malopolska.pl/publication/8610
2. Saga rodu Chanków i Kędrynów z Podolan i okolic Gdowa. Edycja VI
uzup.
www.mbc.malopolska.pl/publication/10372
3. Szkic do historii badań nad drzewem genealogicznym rodu Chanków
z Podolan i okolic Gdowa.
www.mbc.malopolska.pl/publication/14677
4. Notka o rodach: Kaletów – „Wójcioków”, Augustynków – „Frysiów”
i Mrozowskich z Bilczyc koło Gdowa. Edycja VI.
www.mbc.malopolska.pl/publication/13924

B.2 Albumy o Ziemi Gdowskiej

I. Gdów i jego okolice – odchodzący świat

1. Część I. Gdów, Bilczyce, Liplasz, Podolany, Wola Zręczycka,
Jaroszkówka, Lipnica Murowana. Edycja II.
www.mbc.malopolska.pl/publication/15443
2. Część II. Gdów, Przebieczany, Marszowice, Jaroszkówka, Kobylec,
Kłęczana, Wola Zręczycka.
www.mbc.malopolska.pl/publication/15730
3. Część III. Wiatowice, Niegowić, Marszowice, Bilczyce, Gdów, Grzybowa,
Zręczyce, Wola Zręczycka, Kłęczana, Łapanów, Szlak Papieski -
odcinek od Kłęczany do Łapanowa. Edycja II.
www.mbc.malopolska.pl/publication/15731
4. Część IV. Bilczyce, Gdów, Podolany, Wola Zręczycka i Zręczyce.
Edycja II.
www.mbc.malopolska.pl/publication/17022
5. Część V. Bilczyce, Liplasz, Niegowić, Gdów i Grzybowa.
www.mbc.malopolska.pl/publication/17844
6. Część VI. Zagórzany, Gdów, Podolany, Jaroszkówka, Wieniec,
Nieznanowice, Marszowice, Bilczyce i Łazany.
www.mbc.malopolska.pl/publication/21257
7. Część VII. Lednica Górna, Trąbki, Łazany Bilczyce, Gdów, Marszowice,
Wola Zręczycka i Zagórzany.
www.mbc.malopolska.pl/publication/24065
8. Część VIII. Łazany, Gdów, Niegowić, Krakuszowice, Grodkowice,
Kłęczana, Kobylec i Łapanów
www.mbc.malopolska.pl/publication/56953
9. Część IX. Nieznanowice, Pierzchów, Cichawa. Szlak Papieski – odcinek
od Niegowici do granic Kłęczany.
www.mbc.malopolska.pl/publication/58646

10. Część X. Łazany, Bilczyce, Gdów, Pierzchów, Niegowić i Wiatowice. Edycja II.
www.mbc.malopolska.pl/publication/61319
11. Część XI. Jawczyce, Liplas, Gdów, Wola Zręczycka, Kobylec; wybrane archiwalia.
www.mbc.malopolska.pl/publication/77982
12. Część XII. Gdów, Marszowice, Jaroszówka, Kobylec; kilka wyburzonych już chałup z Gdowa, Marszowic i Kobyłca. Edycja II.
www.mbc.malopolska.pl/publication/85467
13. Część XIII. Rekonesans po Gdowie a.d. 2015, Bilczyce, Jawczyce, Podolany, Wola Zręczycka, Marszowice. Edycja III.
www.mbc.malopolska.pl/publication/94401

II. Budownictwo ludowe, małomiasteczkowe i dworskie oraz kapliczki i inne pamiątki Ziemi Krakowskiej

1. Część I. Gdów.
www.mbc.malopolska.pl/publication/94399
2. Część II. Bilczyce, Jawczyce, Grzybowa.
www.mbc.malopolska.pl/publication/94400

C. Opracowania dotyczące Ziemi Krakowskiej.

C.1. Albumy o Ziemi Krakowskiej

I. Dawny świat okolic Krakowa

1. Część I. Dobczyce i Dziekanowice.
www.mbc.malopolska.pl/publication/19619
2. Część II. Wieliczka i Rożnowa.
www.mbc.malopolska.pl/publication/19620
3. Część III. Wieliczka i jej okolice (c.d.). Wieliczka, Czarnochowice, Lednica Górna, Przebieczany, Biskupice, Szczygłów, Surówki – Zabłocie.
www.mbc.malopolska.pl/publication/21938
4. Część IV. Wieliczka i jej okolice (cd). Wieliczka, Krzyszkowice, Lednica Górna, Czarnochowice i Śledziejowice.
www.mbc.malopolska.pl/publication/56793
5. Część V. Łapanów i jego okolice. Łapanów, Kobylec, Jaroszówka, Szlak Papieski – odcinek od Łapanów do Kobylca.
www.mbc.malopolska.pl/publication/56794
6. Część VI. Dobczyce i ich okolice (c.d.). Dobczyce i Kornatka
www.mbc.malopolska.pl/publication/57409
7. Część VII. Mozaika podkrakowska. Edycja II.
Puszcza Niepołomska i jej okolice, Brzesko Nowe, Pleszów, Kościelniki i Górka Kościelnicza, Zielonki, Korzkiew i ich okolice, Rudawa i jej okolice, Wola Zręczycka i Zagórzany, wokół Dobczyc i Podchybie koło Lanckorony. Dodatek – Podkarpacie, okolice Rzeszowa: Świlcza, Mrowla i Bratkowice.
www.mbc.malopolska.pl/publication/59373
8. Część VIII. Bochnia i jej okolice. Ziemia Tarnowska. Bochnia, Łapczyca, Lipnica Murowana, Jasień Brzeski, Tarnów i Ładna. Cmentarze wojenne o okresie I-ej wojny światowej z okolic Tarnowa. Edycja III.
www.mbc.malopolska.pl/publication/59639
9. Część IX. Wieliczka i jej okolice (c.d.). Wokół centrum Wieliczki, Krzyszkowice oraz panoramy z Chabrowego Wzgórza, Śledziejowice i Kokotów.
www.mbc.malopolska.pl/publication/62561
10. Część X. Wieliczka i jej okolice (c.d.). Lednica Górna, wokół centrum Wieliczki, Krzyszkowice oraz panoramy z Chabrowego Wzgórza, krajobrazy wokół Baryczy. Edycja II.
www.mbc.malopolska.pl/publication/69387
11. Część XI. Bochnia i jej okolice (c.d.). Bochnia i Łapczyca.
www.mbc.malopolska.pl/publication/70813
12. Część XII. Wieliczka i jej okolice (c.d.). Rekonesans wokół wzgórza Pod Baranem.
www.mbc.malopolska.pl/publication/71484

13. Część XIII. Wieliczka i jej okolice (c.d.). Migawki z Wieliczki. Jeszcze jeden spacer po dawnych Krzyszkowicach.
www.mbc.malopolska.pl/publication/724743
14. Część XIV. Wieliczka i jej okolice c.d. Galicyjskiej Wieliczki ciąg dalszy, Wzgórze Kaim. Edycja II.
www.mbc.malopolska.pl/publication/76407
15. Część XV. Migawki z trasy: Staniątki, Niepołomice, Wola Batorska, Uście Solne, Szczurowa, Żabno, Ujście Jezuickie, Opatowiec, Gręboszów. Cmentarze wojenne i pomniki z okresu I-ej wojny światowej (c.d.): Wola Batorska - Sitowiec, Biskupice Radłowskie, Otfinów, Ujście Jezuickie, Gręboszów. Okolice Brzeska i Tarnowa – uzupełnienia. Edycja II.
www.mbc.malopolska.pl/publication/77197
16. Część XVI. Wieliczka (c.d.) i kalejdoskop podkrakowski. Wielickich widoków ciąg dalszy, Krzyszkowice, Bilczyce, Staniątki, Niepołomice, Podłęże, Zakrzów, Świątyni Górne, Kryspinów, Aleksandrowice i Kleszczów. Edycja II.
www.mbc.malopolska.pl/96911

D. Przydrożne zabytki sztuki sakralnej z rejonów: Krakowa, jego okolic i Ziemi Krakowskiej

I. Zabytkowe figury, kapliczki i krzyże przydrożne z rejonu Krakowa i jego okolic.

1. Część I. Dawne przedmieścia Krakowa i podkrakowskie wsie.
www.mbc.malopolska.pl/publication/21231
2. Część II. Centrum Krakowa w obrębie dawnego rdzenia austriackiej twierdzy.
www.mbc.malopolska.pl/publication/21258
3. Część III. Ziemia Krakowska. Wieliczka, Gdów, Dobczyce i ich okolice.
www.mbc.malopolska.pl/publication/21259
4. Część IV. Centrum Krakowa w obrębie dawnego rdzenia austriackiej twierdzy – uzupełnienia.
www.mbc.malopolska.pl/publication/74586
5. Część V. Ziemia Krakowska cd.
Wieliczka i jej okolice, Trąbki, Łazany, Gdów i jego okolice, Szlak Papieski: Niegowić – Marszowice – Klęczana - Kobylec - Łapanów, Łapanów i jego okolice, Niepołomice i ich okolice, Dołęga koło Szczurowej, Kościelniki, Bochnia i jej okolice, Dębno Tarnowskie, Żabno i jego okolice, Wola Pogórska.
www.mbc.malopolska.pl/publication/77198

E. Artykuły w Głosie Wielickim

www.wielicki.glos24.pl

1. Nr 1 (styczeń 2009) – „Odchodzący świat”.
2. Nr 2 (luty 2009) – „Negatyw na szklanej płytce”.
3. Nr 10 (październik 2009) – „Zapomniany mieszkaniec Bilczyc”;
o Franciszku Augustynku – „Antonim Wichurze” - w setną rocznicę
jego narodzin.
4. Nr 12 (grudzień 2009) – „Bilczyce z lat mego dzieciństwa”
5. Nr 1 (styczeń 2010) – „Bajeczna chałupa mojej babki z Bilczyc”.
Część 1.
6. Nr 2 (luty 2010) – „Bajeczna chałupa mojej babki z Bilczyc”.
Część 2.
7. Nr 3 (marzec 2010) – „Bajeczna chałupa mojej babki z Bilczyc”.
Część 3.
8. Nr 4 (kwiecień 2010) – „Gdów z lat mego dzieciństwa - początku lat
60-tych XX-go wieku”. Część 1.
9. Nr 5 (maj 2010) – „Gdów z lat mego dzieciństwa - początku lat
60-tych XX-go wieku”. Część 2.
10. Nr 6 (czerwiec 2010)– „Tradycja nazw i przezwisk z dawnych Bilczyc”.
Część 1.
11. Nr 7 (lipiec 2010) – „Tradycja nazw i przezwisk z dawnych Bilczyc”.
Część 2”.
12. Nr 8 (sierpień 2010) – „Moja prababka „Magdusia”. Część 1.
13. Nr 10 (październik 2010) – „Moja prababka „Magdusia”. Część 2.
14. Nr 1 (styczeń 2011). „Wspomnienie Marcina Ciężarka”.
15. Nr 2 (luty 2011). „Jan Kaczmarczyk – zapomniana ofiara zbrodni
katyńskiej”.
16. Nr 3 (marzec 2012). „Moja Babcia Bogdzina”.
17. Nr 9 (wrzesień 2012). „Z dziejów dworu w Bilczycach”.

Artykuł z Wiadomości (10.2011)

www.wiadomosci.krakow.pl

O mnie. Barbara Bączek. „Dokumentalista z sercem”

Dziennik Polski (19-20.01.2013)

O mnie. Paulina Polak. „Fotografuje taki Kraków, który powoli przechodzi
do przeszłości”.

Gazeta Gdowianin

Artykuły i notki na temat Ziemi Gdowskiej, publikowane na internetowej
stronie w/w gazety – www.gazetagdowianin.pl

Krowoderska.pl

Wywiad ze mną Andrzeja Śledzia: „Coś było piękne powinno trwać”, z dnia 14.01.2016 – www.krowoderska.pl
krowoderska.pl/cos-co-bylo-piekne-powinno-trwac/