



ARCHIWUM
LEGIONÓW
i N. K. N.

Nr 671

30. kop.

Nauka strzelania.



POLSKA PARTJA SOCJALISTYCZNA
FRAKCJA REWOLUCYJNA
WYDAWNICTWO
WYDZIAŁU BOJOWEGO.

6288/34



Nauka strzelania.

1. O wystrzale.

a) Po zapaleniu się prochu w ładunku zapomocą piorunianu rtęci, znajdującego się w kapiszonie, wytwarzają się gazy, które wyrzucają kulę z lufy; zjawisko to nazywamy **wystrzałem**.

Kula przy swym biegu podlega trzem siłom: 1. sile gazów prochowych, która pobudza kulę do ruchu naprzód, 2. sile ciężenia, która zmusza kulę do spadania ku ziemi, 3. sile oporu powietrza, która zwalnia bieg kuli. Dzięki temu kula nie może lecieć w tym kierunku, w którym była skierowana lufa, lecz zakreśla łuk czyli linię krzywą.

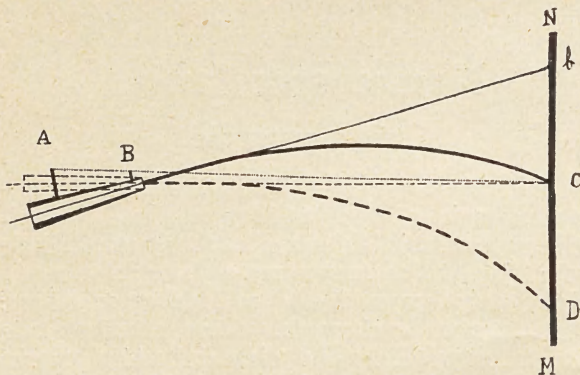


Rys. 1.

MN — ziemia. AB — lufa. BC — przedłużenie kierunku lufy czyli linia strzału. BD — krzywa lotu kuli.

b) Dajmy na to, że mamy postawioną tarczę MN (Rys. 2), w środek której C chcemy trafić. Jeżeli skierujemy lufę tak, by linia strzału (przedłużenie kierunku lufy) trafiała w punkt C, to przy strzale — wskutek siły ciężenia — kula trafi nie w punkt C, lecz w punkt D, leżący niżej.

Więc, ażeby trafić w punkt C, należy skierować lufę w taki punkt b, któryby był wyżej od punktu C o tyle, o ile punkt D był niżej, t. j. by linia bC była takiej długości jak CD. Z tego, cośmy



Rys. 2.

powiedzieli, wynika, że przy strzelaniu na jakąś odległość, należałoby — chcąc trafić w jakiś określony punkt celu — skierowywać lufę powyżej tego punktu; a im odległość jest większa, tem i odległość między punktem b i C powinna być większą. Takie skierowywanie lufy ułatwia wizer wspólnie z muszką.

c) Linją wycelowania nazywamy linię, przechodzącą przez środek wycięcia wizeru (na równi z brzegami), przez wierzchołek muszki i przez punkt celu, do którego celujemy. Przestrzeń między wizerem a muszką nazywamy linią celowania.

d) Wystrzał, przy którym krzywa kuli nie przechodzi wyżej o $\frac{1}{4}$ wysokości celu ponad linią wy-

celowania, nazywamy prostym. Wysokość wizeru, przy której otrzymujemy strzały proste, nazywa się wizerem stałym. (Dla rosyjskiego karabina 400 kroków).

e) Jeżeli z jednej i tej samej broni, celując jednakowo, damy kilka strzałów, to kule nie trafią w jeden i ten sam punkt, lecz dadzą na tarczy otwory mniej lub więcej rozrzucone. Zjawisko to nazywamy rozrzucaniem kul. Rozrzucanie kul pochodzi wskutek: rozmaitej wagi kul i prochu, wstrząśnienia broni przy strzale, niedokładnego wycelowania, różnic w oporze powietrza i wielu innych przyczyn; dzięki tym działaniom wszystkie kule, wypuszczone — zdawałoby się — przy jednakowych warunkach, przechodzą nie jedną i tę samą drogę (krzywą), lecz każda

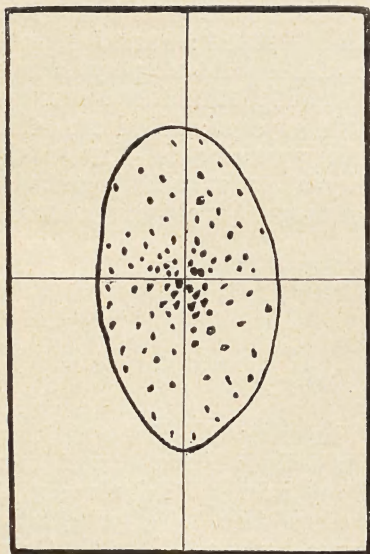


Rys. 3.

z nich — cokolwiek odmienną. Wszystkie te krzywe, mając początek w jednym i tym samym punkcie (u wylotu lufy), w miarę oddalania się od niego rozchodzą się coraz więcej. Tę grupę krzywych nazywamy snopem krzywych (Rys. 3). Oczywiście, w takim snopie jest środkowa krzywa oraz środkowy punkt; nazywamy je średnią krzywą i średnim punktem trafiania.

f) Doświadczenia dowiodły, że z jakiegokolwiek broni się strzela — jeżeli zachowana była ścisła dokładność — to rozrzucanie kul na tarczy zawsze będzie miało jednakowy charakter. Powierzchnia rozrzucania kul może być rozmaitej wielkości,

zależnej od właściwości danej broni, lecz w rozlokowaniu ich przy — znacznej ilości wystrzałów — daje się zauważyć zupełnie określone prawo rozrzucania kul, polegające na tem, że zrobione na tarczy otwory, przy strzelaniu na niewielkie dystanse, tworzą razem koło lub mało rozciągniętą elipsę; na wielkie zaś odległości (Rys. 4)



Rys. 4.

— elipsę bardziej w kierunku pionowym rozciągniętą. Średni punkt trafiania stanowi środek koła lub elipsy. Jeżeli przeprowadzimy przez środek koła lub elipsy dwie linie prostopadłe pionową i poziomą — to otwory będą zajmowały położenie symetryczne, t. j. ilość otworów po jednej stronie linii będzie równa ilości

otworów po drugiej; w każdej ćwiartce ilość otworów będzie jednakowa. Otwory tem gęściej są rozlokowane, im są bliższe do średniego punktu trafiania. Im mniejszą powierzchnię rozrzucania kul broń jakaś daje, tem jest ona celniejszą; nazywamy to celnością broni.²

Boczne odchylenia się kul pochodzą od połączenia siły wirowania i oporu powietrza; przy nacięciach w lufie — z kierunkiem z lewa na prawo — kule pod działaniem oporu powietrza uchylają się w prawo od kierunku, w którym leciały.

Wiatr boczny również wpływa na bieg kul, przytem jeżeli wieje z prawej strony, to odchyła je w lewo, jeżeli — z lewej, to w prawo.

2. O celowaniu.

Wycelować broń do jakiegoś punktu, to znaczy, skierować linię celowania (litera c, liczba 1) tak, by ona przez ten punkt przechodziła.

„Wziąć muszkę“ — oznacza to samo.

Dla nauczania brania muszki, czyli wycelowania, uczący powinien używać dwóch sposobów.

1-szy sposób. Uczący, przymocowawszy na ścianie arkusz papieru tak, aby wygodnie było doń celować, w odległości 10 kroków od arkusza (celu) przywiązuje sznurkiem lub drutem broń (w położeniu poziomem) do jakiegoś możliwie mało ruchomego przedmiotu. Przy przywiązywaniu należy uważać, aby sznurek lub drut nie zakrywał linii celowania. Ulokowanie papieru i broni powinno być takie, aby przedłużenie lufy (czyli linii strzału względnie linii celowania) trafiało w arkusz, a nie w bok. Wtedy uczący, postawiwszy obok tarczy (papieru) jednego z uczących się i, dawszy mu znaczek z czarnym krążkiem, każe uczącemu się trzymać ów znaczek na papierze i przesuwając dopóty, dopóki środek krążka nie znajdzie się w położeniu takim, by linia celowania weń trafiała.

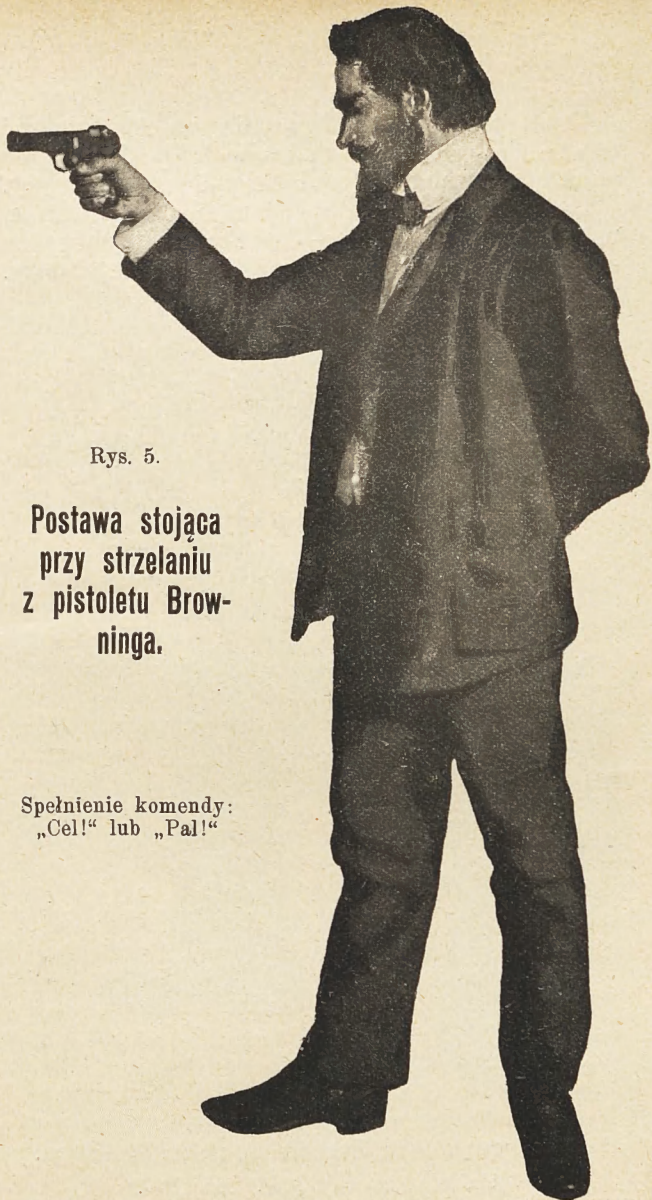
U w a g a. Dla przesuwania znaczka należy używać wyrazów: w prawo, w lewo, w górę, w dół; gdy znaczek zajął od-

powiednie położenie, to mówi się „dosyć“. Gdy uczący nada broni położenie dobre, wtedy każe reszcie uczących się przyrzyć się wycelowaniu. Gdy wszyscy uczący się, oprócz trzymającego znaczek, po kolei obejrzą położenie broni i krążka, to uczący posyła jednego z uczących się do tarczy, by zabrał znaczek od trzymającego i, znowu wycelowawszy, każe temu zmienionemu uczącemu się obejrzyć położenie broni i krążka.

Gdy w taki sposób uczący zapoznał z wycelowaniem broni wszystkich uczących się, to sam bierze znaczek, staje przy tarczy i każe po kolei każdemu wycelować broń (a właściwie, patrząc przez muszkę i wizer, dawać wskazówki uczącemu, jak ma przesuwac krążek, by linia celowania trafiła w srodek krążka); po powiedzeniu uczącego się „dosyć“, uczący ołówkiem przez otwór w krążku stawia na tarczy punkt, i, odjąwszy krążek od tarczy, stawia koło niego liczbę jeden. To samo uczący powtarza z każdym uczącym się trzy razy, stawiając przy następnych punktach liczby 2 i 3. Po otrzymaniu trzech punktów na tarczy należy je między sobą połączyć—otrzyma się trójkąt, rozmiary i położenie którego będą wskazywały wielkość omyłek uczącego się. Wycelowywanie wymaga wielkiej wprawy, której nabyć można przy możliwie większej ilości ćwiczeń.

2-gi sposób. Uczący, ustawiwszy lusterko mniej więcej na wysokości oka uczącego się, staje z lewego boku przed lusterkiem, a uczącemu się poleca stanąć po prawej stronie lusterka. Uczący bierze znaczek i, przyłożywszy go do prawego oka (lewe ma zamknięte), każe uczącemu się wycelować w srodek znaczka. Przy tem, jeśli to ćwiczenie idzie opornie, to uczący daje wskazówki, jak uczący się ma skierować broń, by była dobrze wycelowana.

U w a g a. Przy każdym celowaniu należy lewe oko mieć zupełnie zamknięte.



Rys. 5.

**Postawa stojąca
przy strzelaniu
z pistoletu Brow-
ninga.**

Spełnienie komendy:
„Cel!“ lub „Pal!“

Przy tem drugim ćwiczeniu należy zwracać uwagę na to, by doprowadzanie linii celowania do punktu celowania odbywało się z dołu, a nie z góry.

Do ćwiczeń w celowaniu bez pomocy postronnej należy używać w dzień — krążka naklejonego na szybę okna, wieczorem — krążka na kloszu lampy.



Rys. 6.

Postawa kłęcząca przy strzeleniu z pistoletu Browninga.

Spełnienie kcmendy „Cel!“ lub „Pal!“

3. O omyłkach strzelca.

Do celnego strzału nie dość jest dobrze wycełować i mieć odpowiednią postawę, lecz należy przestrzegać rozmaitych szczegółów, z których najważniejsze przytaczamy:

a) powolne naciskanie cyngla i powodowanie strzału w odpowiedniej chwili, t. j. gdy broń jest już wycełowana;

b) trzymanie broni powinno być takie, aby płaszczyna, przeprowadzona przez oś lufy i linię celowania, była prostopadła, a nie ukośna;

c) powstrzymanie oddechu przy celowaniu i strzale;

d) zupełne zamknięcie lewego oka;

e) odpowiednie określenie dystansu do celu.

Nieco obszerniej pomówimy o punktach a) i e).

a) Cyngiel naciskać należy drugim stawem wskazującego palca prawej ręki, przyczem palec ten nie powinien przy zginaniu dotykać innych palców. Zginać wskazujący palec należy tak, by tylko dwa ostatnie stawy jego poruszały się, a pierwszy staw stale zostawał w takim położeniu, jakie ma zwykle, gdy wyciągamy wskazujący palec, by pokazać komuś cokolwiek. Ćwiczenia dobrego zginania wskazującego palca należy robić jak najczęściej, przytem jednocześnie uważać na to, by inne palce tejże ręki absolutnie żadnych ruchów nie wykonywały. Przy celowaniu do lusterka można również sprawdzać prawidłowe naciskanie cyngla.

e) Określanie odległości.

Strzelanie może mieć dobry skutek tylko przy dobrym określeniu odległości do celu. Odległości te mogą być określanemi na oko. Przystosowanie oka i jego przyzwyczajenie do dobrego określenia

odległości zdobywa się ilością ćwiczeń; dlatego też niezbędnym jest jak najczęstsze, przy rozmaitych okolicznościach, ćwiczenie oka w tym kierunku.

Przy początkowych ćwiczeniach należy dać możliwość uczącym się przekonania się o tem, że przedmioty, znajdujące się w jednakowej odległości, mogą wydawać się położonymi w różnych odległościach od patrzącego, a mianowicie:

a) przedmioty o jaskrawych kolorach (białe, czerwone, żółte) są widziane wyraźniej, a więc wydają się bliżej położonymi, niż przedmioty o kolorach ciemnych (czarne, niebieskie, szare), które nie są tak wyraźnie widziane i dla tego wydają się położonymi dalej, niż się znajdują w rzeczywistości.

b) Człowiek, leżący na ziemi, wydaje się dalej leżącym, niż w rzeczywistości, i dalej od człowieka stojącego.

c) Duży dom, grupa drzew, będą wydawać się bliższymi, niż mały domek lub pojedyncze drzewo, które będą wydawały się dalej położonymi.

d) Im przedmiot znajduje się dalej, tem wydaje się mniejszym.

e) Przedmioty na równinie wydają się bliższymi, aniżeli na miejscowości pagórkowatej.

f) Przedmiot na górze, pagórku — będzie wydawać się bliższym (patrząc nań z dołu), aniżeli przedmiot u podstawy góry (patrząc nań z góry).

g) Na terenie o jednostajnej barwie, jako to na śniegu, łące, wodzie i t. p., wszystkie przedmioty wydają się bliższymi.

h) Im bardziej przedmiot różni się kolorem od koloru terenu, tem wydaje się on bliższym i odwrotnie.

i) W dzień jasny, słoneczny, wszystkie przedmioty wydają się bliższymi.

j) Oświetlony przedmiot wydaje się bliższym, zaciemniony — dalszym.

k) W deszcz lub mgłę przedmioty wydają się dalszymi.

Porządek odbywania ćwiczeń.

Uczący wysyła jednego z uczących się na określone odległości, wypisując je na kartce, którą wręcza wysłanemu (inni uczący się nie powinni wiedzieć o nich zawczasu) i pyta każdego po kolei, jaką według niego jest odległość do wysłanego; spostrzeżenia poszczególnych uczących się powinny być powiedziane uczącemu tak, by inni ich nie słyszeli. Gdy uczący od wszystkich uczących się zbierze dane, wtedy mówi im, aby się dobrze przyjrzeni wysłanemu — jakie szczegóły zauważają w twarzy, ruchach i t. p. i mówi, jaka jest rzeczywista odległość.

U w a g a. Wysłanemu możliwie ściśle powinien być określony kierunek, w którym ma on iść przy odmierzaniu wyznaczonych na kartce odległości. Po odrobieniu takiego próbnego ćwiczenia należy przejść do ćwiczeń właściwych, a spostrzeżenia uczących się powinny być notowane.

Odległości, oznaczone na kartkach dla odmierzającego, powinny być przystosowane do broni, jaką się posiada; a więc, jeżeli idzie o zaznajomienie z określaniem odległości dla pistoletu Browninga, to nie powinny one przewyższać 75 kroków; jeżeli idzie o karabin rosyjski, to ważne byłyby odległości do 400 kroków (wizer stały), i dla dalszych odległości, dla których są odpowiednie podziałki na ramce lub osnowie wizera.

W początkach ćwiczeń, z powodu braku wprawy, należy dłużej zatrzymać się na niewielkich odległościach, a w miarę zdobywania jej, powiększać odległości, jednocześnie powtarzając ćwiczenia z poprzednich lekcji.

Dobrem określaniem odległości nazywać należy takie, które nie różni się od rzeczywistej przy odległościach do 75 kroków; przy określaniu odległości od 75 do 200 kroków — omyłki nie powinny przewyższać 20 kroków, od 200 do 400 — 30 kroków, od 400 do 1000 — 50 kroków.

Jako przykłady dla określania odległości mogą służyć następujące szematyczne tablice:

Dla pistoletu Browninga:

I-sza lekcya				II-ga lekcya			
5,	10,	15,	25,	30,	50,	25,	40,
20,	35,	70,	50,	20,	60,	40,	30,
30,	40,	20,	50,	30,	45,	20,	50,
60,	75,	30,	40.	75,	60,	40,	30.

Dla karabinu rosyjskiego:

I-sza lekcya				II-ga lekcya			
100,	200,	300,	400,	400,	500,	700,	600
250,	350,	400,	100,	700,	400,	800,	600
200,	400,	300,	200,	400,	500,	600,	700
350,	375,	400,	400,	400,	600,	700,	500

4. Komendy.

I. Przy korzystaniu z *pistoletu Browninga* należy używać następujących komend:

1. „*Baczność!*“ — do uprzedzenia o wystąpieniu zbrojnym.

2. „*Bron!*“ — do przybrania pozycji przy strzelaniu stojąc.

3. „*Z kolana — bron!*“ — do przybrania pozycji kłęczącej przy strzelaniu.

4. „*Cel!*“ — do celowania.

5. „*Pal!*“ — do strzałów salwa.

6. „*Od prawego (lub lewego) po jednemu — pal!*“ — do strzałów kolejno.

7. „Zatrząsk!“ — do chwilowego przerwania strzelania.

8. „Schować — broń!“ — do zaprzestania w danym miejscu akcji.

U w a g a 1. W przygotowawczych ćwiczeniach można posługiwać się komendami: „Ładuj — broń!“ i „Rozładuj — broń!“, poza tem należy ludzi przyzwycząić, by przy starciach orężnych sami naładowywali broń bez żadnej komendy. Uwaga ta odnosi się do wszelkiego rodzaju broni palnej.

II. Przy korzystaniu z *pistoletu - karabinu Mauzera* należy używać następujących komend:

1. „Baczność!“ — do przybrania *postawy zasadniczej*, względnie tylko do uprzedzenia o wystąpieniu zbrojnym.

2. „Broń!“ — do przybrania pozycji stojącej przy strzelaniu.

3. „Z kolana — broń!“ — do przybrania pozycji klęczącej przy strzelaniu.

4. „Leżąc, — broń!“ — do przybrania pozycji leżącej przy strzelaniu.

5. „Wizer 200 (300, 400 i t. p.)!“ — do ustawienia wizerka.

6. „Cel!“ — do celowania.

7. „Pal!“ — do strzałów salwą.

8. *Od prawego (lub lewego) po jednemu — pal!* — do strzałów kolejno.

9. „Zatrząsk!“ — do chwilowego przerwania strzelania.

10. „Wstać!“ — do przybrania postawy stojącej, jeśli zaszła potrzeba zmienić pozycję na klęczącą lub leżącą.

11. „Schować — broń!“ — do zaprzestania w danym miejscu akcji.

III. Przy korzystaniu z *karabinu* (jakiegokolwiek systemu) należy używać następujących komend:

1. „*Bacność!*“ — do przybrania *postawy zasadniczej* z bronią u nogi.
2. „*Na ramię — broń!*“
3. „*Do nogi — broń!*“
4. „*Do strzału — broń!*“ — do przybrania *pozycji stojącej* przy strzelaniu.
5. „*Z kolana—broń!*“ — do przybrania *pozycji kłęczącej* przy strzelaniu.
6. „*Leżąc — broń!*“ — do przybrania *pozycji leżącej* przy strzelaniu.
7. „*Równaj!*“ — do wyrównania szeregu.
8. „*Wizer—stały* (lub 300 i t. p.)!“ — do ustawienia wizera.
9. „*Cel!*“ — do celowania.
10. „*Pal!*“ — do strzałów *salwą*.
11. „*Od prawego* (lub *lewego*) *po jednemu — pal!*“ — do strzałów *kolejno*.
12. „*Paczki!*“ lub „*Magazyny!*“ — do rozwinięcia *najszybszego ognia*.
13. „*Zatrzask!*“ — do *chwilowego przerwania strzelania*.
14. „*Wstać!*“ — do przybrania *postawy zasadniczej* z bronią u nogi; jeśli zaszła zaś potrzeba przejścia od *postawy kłęczącej* lub *leżącej* do *postawy stojącej*, to należy podać komendę: „*Do strzału — broń!*“
15. „*Od oka — broń!*“ — do *zaprzestania celowania*.

U w a g a 2. Jeżeli już mamy postawę „*Do strzału — broń!*“, a zaszła potrzeba strzelać nadal, kłęcząc lub leżąc, to wystarczy skrócona komenda: „*Z kolana!*“ lub „*Leżąc!*“, zamiast tej ostatniej komendy można używać komendy: „*Padać!*“ — co oznaczałoby to samo.

5. Chwyty broni czyli spełnianie komend.

I. Przy używaniu *pistoletu Browninga* spełnienie komend polega na następujących szczegółach:

1. Na komendę „*Baczność!*“ należy przygotować się do jak najszybszego wyjęcia broni, gdyby odnośna do tego komenda nastąpiła.

2. Na komendę „*Broń!*“ należy wyjąć pistolet z kieszeni prawą ręką, a trzymać go za rączkę lufą w dół; dużym palcem prawej ręki opuścić zatrzask. Wskazujący palec prawej ręki należy trzymać na szkobie, a nie na cynglu. Duży palec — po opuszczeniu zatrzasku — chwycić powinien rączkę pistoletu — z lewej strony, reszta zaś palców prawej ręki powinna się znajdować z prawej strony rączki i z przodu jej (końce palców znajdować się będą na przedniej części lewej strony rączki); rączkę pistoletu należy trzymać mocno. Jednocześnie z wyjęciem pistoletu należy zrobić pół zwrotu w lewo i wystawić naprzód prawą nogę na $\frac{3}{4}$ kroku. Obydwie nogi należy mieć wyprostowane, a ciężar całego tułowia powinien równomiernie spoczywać na obydwóch nogach. (Postawa wskazana na rys. 5).

3. Na komendę „*Z kolana — broń!*“ należy wyjąć prawą ręką pistolet z kieszeni (trzymanie pistoletu takie, jak na komendę „*Broń!*“ — opuszczenie zatrzasku również takie same) i jednocześnie, wystawiwszy lewą nogę naprzód (w kierunku celu), przysiada się na prawe kolano; przy tem lewa noga zegnije się w kolanie. Lewa noga od stopy do kolana powinna mieć pozycję pionową. Prawe kolano powinno być odsunięte o tyle w prawo (od

kierunku do celu), by prawa noga z lewą tworzyły kąt prosty. (Postawa wskazana na rys. 6).

4. Na komendę „*Cel!*“ przy *stojącej* postawie pistolet podnieść należy prawą ręką do wysokości prawego oka; ręka w łokciu powinna być trochę zgięta; wskazujący palec prawej ręki ze szkoby przekłada się na cyngiel tak, by drugim stawem nacisnąć mógł cyngiel. Lewą rękę odrzuca się, jednocześnie z podniesieniem pistoletu, na lewe biodro. Przy *kłęczącej* postawie wykonanie tej komendy trochę inne, a mianowicie: łokieć lewej ręki należy oprzeć na lewej nodze, prawa ręka podnosi pistolet do wysokości prawego oka; dłoń lewej ręki podpira z dołu prawą rękę wraz z pistoletem; wskazujący palec prawej ręki — na cynglu. Po wykonaniu tego, co zostało tu podane, należy celować (patrz wyżej).

5. Na komendę „*Pal!*“ należy docisnąć cyngiel (co spowoduje strzał) i szukać nowego celu.

U w a g a. Rys. 5 i 6 odnoszą się do komend: „*Cel!*“ i „*Pal!*“

6. „*Od prawego (lub lewego) po jednemu — pal!*“ — wszyscy strzelają po kolei, jeden po drugim, zaczynając od prawego (lub lewego) skrzydła; gdy ostatni z kolei wystrzeli, zaczyna nową kolej (bez przerwy) pierwszy i t. d.

7. „*Zatrzask!*“ — należy go podnieść dużym palcem prawej ręki; przytem powinno się unikać używania pomocy ręki lewej. Po tej komendzie nie należy zmieniać tej postawy, w jakiej się przed nią było.

8. „*Schować — broń!*“ — należy broń schować i (wstawszy, jeśli strzelanie było z kolana) zestawić pięty nóg razem, a cały korpus mieć wyprostowany.

II. Przy używaniu *pistoletu-karabinu Mauzera* spełnienie odnośnych komend polega na następujących szczegółach:

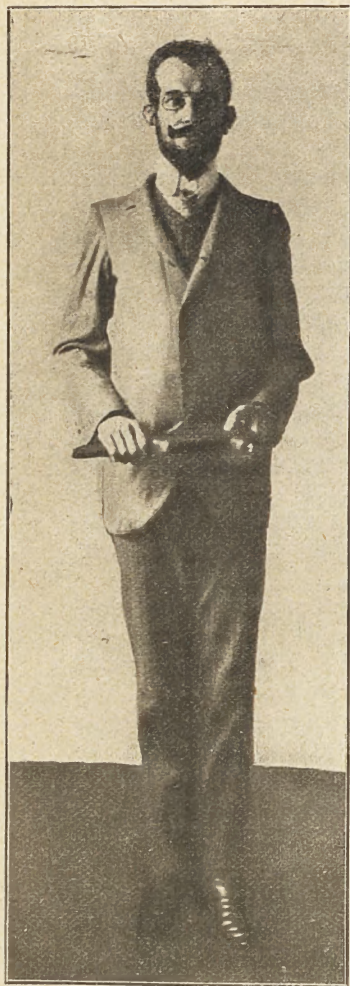
1. „*Baczność!*“ — na tę komendę należy przybrać *postawę zasadniczą*, a mianowicie: cały korpus wyprostowany, piersi — naprzód, pięty nóg — razem, palce nóg — rozsunięte o szerokość półtory wysokości kolby, lewa ręka, opuszczona w dół wzdłuż tułowia, ramiona swobodnie opuszczone, a cofnięte w tył, głowa — do góry, a patrzeć należy przed siebie. Cała postawa powinna być swobodna, nie naprężona, lecz wyprostowana. Prawa ręka w opuszczonem w dół położeniu trzyma kolbę-futerał, z włożonym do niego pistoletem, w węższem miejscu (za szyjkę).

2. „*Bron!*“ — tę komendę należy spełniać częściowo, dla tego też spełnienie jej rozpada się na sześć chwytów.

Chwyt 1-szy. Prawa ręka przenosi kolbę-futerał, razem z włożonym wewnątrz pistoletem, przed siebie i nadaje pistoletowi takie położenie, by guzik kolby był widocznym z góry, a szersza część kolby była skierowana w lewo; wtedy rączka pistoletu będzie wystawać z kolby naprzód. Lewą ręką należy pochwycić drzwiczki kolby tak, by cztery palce były z dołu, dłoń — z boku, a duży palec — z góry, nad guzikiem drzwiczek kolby. (Rys. 7).

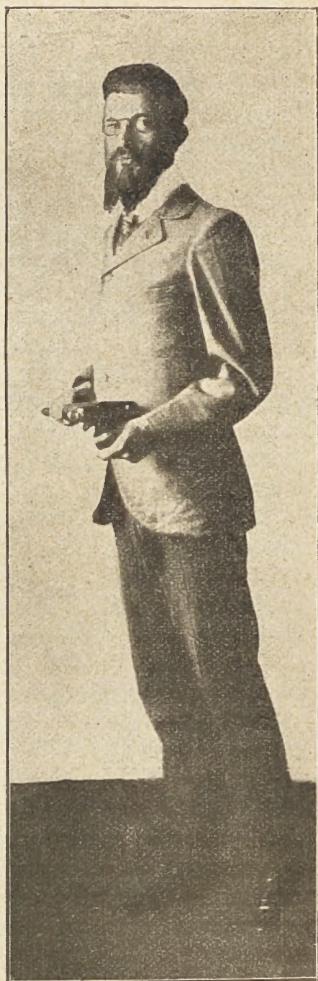
Chwyt 2-gi. Nacisnąć guzik futerału i dłońią otworzyć drzwiczki w lewo; jednocześnie z tymi ruchami zrobić (na pięcie prawej nogi, a na palcach lewej) pół zwrotu w prawo. (Rys. 8).

Chwyt 3-ci. Zewnętrznią stroną małego palca lewej ręki wyciągnąć rączkę pistoletu (w lewo) z futerału tak, by była widoczną cała szkoba i część pudełka ładunkowego; w miarę wysuwania pistoletu z kolby, nakładać z góry lewą rękę tak, by



Rys. 7.

Chwyt 1-szy pistoletu-karabinu
Mauzera na komendę: „Broń!“



Rys. 8.

Chwyt 2-gi pistoletu-karabinu
Mauzera na komendę: „Broń!“



Rys. 9.

Chwyt 3-ci pistoletu-karabinu Mauzera na komendę: „Broń!“



Rys. 10.

Chwyt 4-ty pistoletu-karabinu Mauzera na komendę: „Broń!“

duży jej palec był na tabliczce wizerka, a reszta palców obejmuje z dołu pudełko ładunkowe i szkobę. Jednocześnie z tymi ruchami należy odstawić lewą nogę w bok o $\frac{3}{4}$ kroku; na obydwu nogach należy stać równomiernie, a mieć je wyprostowane, lecz nie naprężone. (Rys. 9).

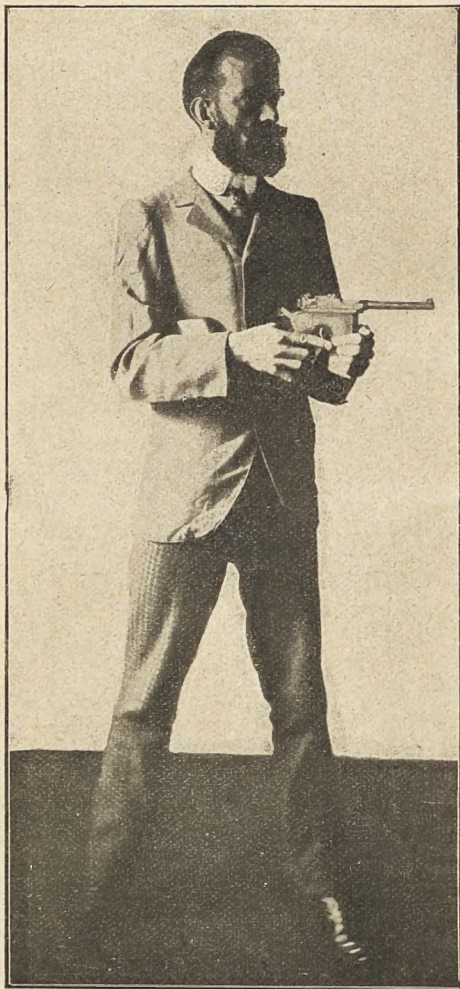
Chwyt 4-ty. Nie zmieniając położenia palców lewej ręki na pistolecie, wyciągnąć go zupełnie z kolby-futerału i obrócić tak, by lufa była skierowana naprzód (w kierunku celu); jednocześnie z wyjęciem pistoletu z futerału należy prawą ręką skierować kolbę drzwiczkami do swych piersi i, nacisnąwszy je, zamknąć. (Rys. 10).

Chwyt 5-ty. Obrócić prawą ręką kolbę tak, by szersza jej część znalazła się pod prawą pachą (wystającą częścią do góry, po tejże stronie będzie i otwór dla rączki pistoletu w kolbie); przycisnąć górną wewnętrzną częścią prawej ręki kolbę do siebie i przełożyć palce na kolbie tak, by cztery palce schwyły kolbę z dołu, a duży — z góry; wskazującym palcem nacisnąć sprężynę występu kolby (który służy do złączenia kolby z pistoletem) — i, zbliżywszy pistolet do kolby, wsunąć występ kolby do żłobka rączki pistoletu; przytem wsuwać należy do tego czasu, aż występ zaskoczy w odpowiednie wydrążenie (co można poznać po charakterystycznym zatrzaśnięciu). (Rys. 11)..

Chwyt 6-ty. Dużym palcem prawej ręki opuścić zatrzask i odciągnąć kurek w tył. Lewa ręka trzyma pistolet za pudełko ładunkowe z dołu, trzeba przytem uważać, aby palce nie dotykały górnej części pudełka — tam, gdzie są podłużne występy, zapomocą których pudełko łączy się z lufą; oprócz zaś tego palce lewej ręki nie powinny dotykać wskazującego palca prawej ręki, coby przeszkadzało prawidłowemu naciskaniu cyn-



Rys. 11.
Chwyt 5-ty pistoletu-karabinu Mauzera
na komendę: „Broń!”



Rys. 12.
Chwyt 6-ty pistoletu-karabinu Mauzera na komendę:
„Broń!”

gła. Prawa ręka trzyma pistolet za rączkę: dużym palcem — za szyjkę z góry, wskazujący zaś — na szkobie i pudełku ładunkowym, reszta palców obejmuje rączkę z przodu (Rys. 12); kolba pistoletu między prawym łokciem a tułowiem.

3. „Z kolana — broń!” — spełnienie składa się z sześciu chwytów.

Chwyt 1-szy. Patrz liczba II, punkt 2-gi, opis chwytu 1-go. (Rys. 7).

Chwyt 2-gi. Patrz liczba II, punkt 2-gi, opis chwytu 2-go. (Rys. 8).

Chwyt 3-ci. Zewnętrzzną stroną małego palca lewej ręki wyciągnąć rączkę pistoletu (w lewo) z futerału tak, by była widoczna cała szkoba i część pudełka ładunkowego; w miarę wysuwania pistoletu z futerału nakładać z góry lewą rękę tak, by duży jej palec był na tabliczce wizerka, a reszta palców obejmowała z dołu pudełko ładunkowe i szkobę. Jednocześnie z tymi ruchami należy wystawić lewą nogę *naprzód* (w kierunku celu) o $\frac{3}{4}$ kroku. Palce prawej nogi powinny mieć kierunek po linii frontu, t. j. po tej linii, w jakiej były ramiona uczących się przed tą komendą. (Położenie rąk patrz rys. 9).

Chwyt 4-ty. Odnośne ruchy rąk były podane pod liczbą II, punkt 2-gi, chwyt 4-ty. (Rys. 10). Jednocześnie z tymi ruchami należy przysiąść na prawe kolano; przy tem lewa noga zegnije się w kolanie. Lewa noga od stopy do kolana powinna mieć pozycję pionową. Prawe kolano powinno być odsunięte o tyle w prawo (od kierunku do celu), by prawa noga z lewą tworzyły kąt prosty. (Położenie nóg wskazane jest na Rys. 6).

Chwyt 5-ty. Patrz liczba II, punkt 2-gi, chwyt 5-ty. (Położenie rąk wskazane jest na Rys. 11).

Chwyt 6-ty. Patrz liczba II, punkt 2-gi, chwyt 6-ty. (Rys. 12).

4. „*Leżąc — broń!*“ — spełnienie składa się z sześciu chwytów.

Pierwsze trzy chwytów zupełnie takie same, jak przy spełnianiu komendy „*Z kolana — broń!*“

Chwyty 4-ty i 5-ty — patrz liczba II, punkt 2-gi, chwyt 4-ty i 5 ty. (Rys. 10 i 11 — położenie rąk).

Chwyt 6-ty. Uklęknąć na obydwa kolana (w kierunku półwrotu w prawo); prawa ręka trzyma pistolet jak poprzednio; lewą zaś rękę — puściwszy pudełko ładunkowe — należy wysunąć naprzód, a zgiąwszy się w pasie, oprzeć łokieć tej ręki o ziemię i położyć się na lewym boku, wysunąwszy pistolet o tyle naprzód (w kierunku celu), by dłoń lewej ręki mogła podierać pistolet z dołu pudełka ładunkowego; łokcie obydwu rąk opierać się powinny o ziemię. Koniec lufy o ziemię w żadnym razie opierać się nie powinien.

5. „*Wizer 150 (lub inna liczba)!*“ Dużym palcem prawej ręki, a wskazującym tejże ręki należy uchwycić klamrę wizerka z boków i, nacisnąwszy guzik ukrytej sprężynki w klamrze wskazującym palcem nań nałożonym, przesunąć klamrę tak, by jej przedni brzeg zrównał się z kreską nam potrzebną.

U w a g a. Kreski w pistolecie-karabinie Mauzera odpowiadają odległościom, odmierzonym w metrach, liczba zaś podana w komendzie, oznacza odległość w krokach; o tem stale należy pamiętać, że 10 metrom odpowiada 14 kroków, a więc:

50 metrom odpowiada	70 kroków
100 " "	140 "
150 " "	210 "
200 " "	280 "
250 " "	350 "
300 " "	420 "

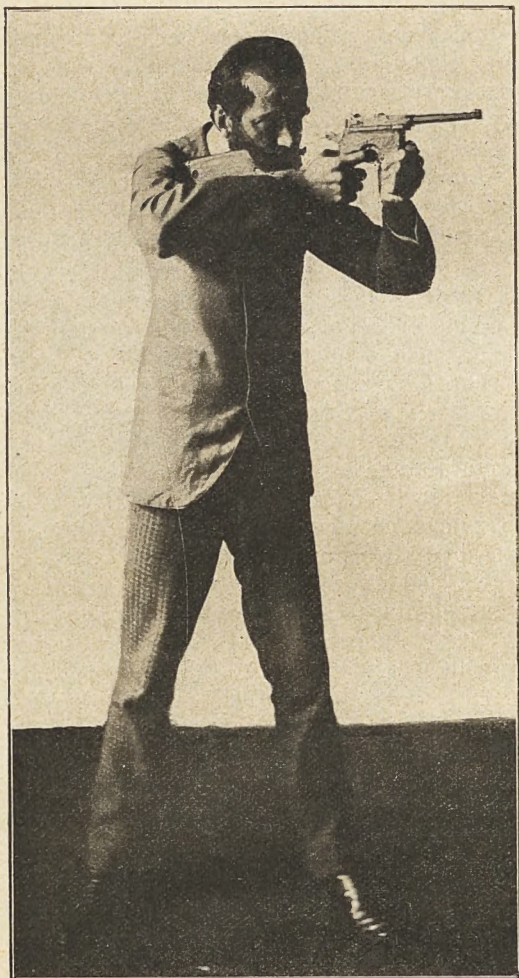
i odwrotnie, na przykład 350 krokom odpowiada 250 metrów, a na wizerze kreska z liczbą 250 i. t. d.

Po ustawieniu wizerka, prawa ręka zajmuje położenie poprzednie. Przy ustawianiu wizerka zatrask powinien być podnoszony bez żadnej komendy. Komendę o wizerze należy podawać możliwie szybko po komendzie „*Broń!*“ lub „*Z kolana — broń!*“, lub wreszcie „*Leżąc — broń!*“, by uczący się nie zdążył zrobić ostatniego chwytu tych komend, t. j. by nie opuścił jeszcze zatrasku.

6. „*Cel!*“ — należy wysunąć pistolet-karabin naprzód (w kierunku celu), zachowując położenie jego mniej więcej poziome i szybko wstawić kolbę w ramię, mocno przyciskając kolbę do ramienia lewą ręką (przez naciskanie ku sobie pudełka ładunkowego); wskazujący palec prawej ręki stopniowo naciska cyngiel, lecz nie zupełnie, by nie dać strzału przedwcześnie. Celować należy prawem okiem, a lewe — mieć zamknięte. Prawy łokiec należy trzymać na równi z ramieniem, lewy zaś powinien być swobodnie opuszczony. Cały korpus spoczywa jednakowo na obydwu nogach, które (przy strzelaniu stojąc) powinny być wyprostowane; górna część tułowia podana naprzód (nie w kierunku celu, lecz w kierunku zrobionego pół zwrotu). (Rys. 13). Przy pozycji klęczącej — lewa ręka, opierając się na kolanie, podpira pistolet pod pudełkiem ładunkowym; łokiec tej ręki nie powinien być na kolanie. Na pięcie prawej nogi należy siedzieć mocno (bardzo niewielu ludzi nie może usiąść na pięcie tej nogi).

Przy pozycji leżącej łokcie rąk nie należy rozstawiać szeroko, gdyż wtedy nie można kolby wstawić w zagłębienie między ręką a piersią.

7. „*Pal!*“ — należy docisnąć cyngiel (o tem było wyżej) i po strzale szukać nowego celu do wycelowania.



Rys. 13.
Spełnienie komendy „Cel!”

8. „*Od prawego (lub lewego) po jednemu — pal!*“ — wszyscy strzelają po kolei, jeden po drugim, zaczynając od prawego (lub lewego) skrzydła; gdy ostatni z kolei wystrzeli, zaczyna kolej (bez przerwy) na nowo pierwszy i t. d.

9. „*Zatrzask!*“ — należy go podnieść dużym palcem prawej ręki; przytem, jeśli kurek był opuszczony, to palec ten naciska na zatrzask bezpieczeństwa z tyłu i z dołu, a przesuwa go naprzód i do góry; jeśli zaś kurek jest podniesiony, to prawą rękę należy ulokować w sposób następujący: duży palec nałożyć na zatrzask z tyłu lecz z góry, wskazujący zaś palec oprzeć o górną stronę tylnej części lufy (o wizerok) i przyciągnąć zatrzask dużym palcem do wskazującego (do góry i naprzód), oczywiście zatrzask zostanie podniesiony.

U w a g a. Przed podnoszeniem zatrzasku, o ile wizer był ustawiony na odległość, należy wizer opuścić; do tego komendy się nie podaje.

10. „*Wstać!*“ — a) z pozycyi klęczącej: nie zmieniając położenia pistoletu należy podnieść się, wyprostowując nogi i przybrać postawę stojącą (Rys. 12); b) z pozycyi leżącej: możliwie szybko wstać i przybrać postawę stojącą (Rys. 12).

W obydwu wypadkach wskazującego palca na cynglu trzymać nie wolno, prócz zaś tego w drugim wypadku (b) należy przed wstawaniem podnieść zatrzask.

11. „*Schować — broń!*“ — „spełnienie komendy składa się z trzech chwytów, a mianowicie:

a) w pozycyi stojącej do strzału (na poprzednią komendę „*Broń!*“ przybraną):

Chwyt 1-szy. Opuścić kurek, a do tego: nałożyć duży palec prawej ręki na koniec kurka z góry i mocno go trzymać, potem wskazującym palcem

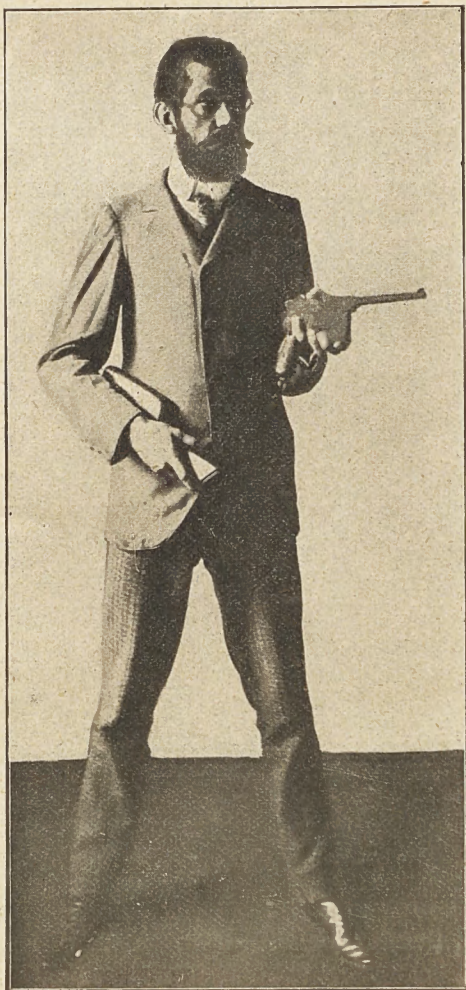
nacisnąć cyngiel i pomału a ostrożnie opuszczać kurek, aż do zupełnego opadnięcia. Podnieść zatrzask—patrz punkt 9-ty, komenda „Zatrzask!“

Chwyty 2-gi. Uchwycić pistolet tak samo jak przy chwycie 5-tym, liczbą 2, rys. 11 i, nacisnąwszy wskazującym palcem prawej ręki na występ sprężyny kolby z przodu (Rys. 11), pociągnięciem kolby w dół wysunąć występ kolby ze żłobka rączki (Rys. 14). Przytem uważać należy na to, by pociąganie kolby w dół było robione ściśle w kierunku przeciwnym temu, w jakim kolba była wsuwana, gdyż inaczej występ kolby i żłobek w rączce psują się, przez co z biegiem czasu złączenie to staje się nietrwale.

Chwyty 3-ci. Z położenia wskazanego na rys. 14 prawą ręką, przyciskając do siebie kolbę-futerał, obrócić go drzwiczkami do góry, włożyć wskazujący palec tejże ręki do otworu w futerale dla rączki pistoletu i, nacisnąwszy dużym palcem tejże ręki na guzik drzwiczek, otworzyć drzwiczki (Rys. 15). Jednocześnie, zachowując poprzednie położenie palców lewej ręki na pistolecie, obrócić go tak, by można było włożyć do kolby-futerału (tenże rysunek). Ostrożnie wsunąć pistolet do futerału, a po zupełnem włożeniu drzwiczki zatrzaskać dłonią lewej ręki. Oprócz zaś tego należy jednocześnie z tym ruchem przystawić lewą nogę do prawej i przyjąć postawę zasadniczą (patrz wyżej).

b) w pozycji klęczącej do strzału: ruchy rąk te same, co i w pozycji stojącej, więc mamy i tu trzy chwyt.

Po pierwszym chwycie (opuszczenie kurka i podniesienie zatrzasku), należy wstać, pozostawiając położenie stóp bez zmiany. To wstawanie zaliczyć należy do chwytu 2-go (patrz wyżej liczbą II,



Rys. 14.

Chwył 2-gi pistoletu-karabinu Mauzera na komendę:
„Schować — broń!”



Rys. 15.

Część chwytu 3-go pistoletu-karabinu Mauzera na komendę: „Schować – broń!“

punkt 11, chwyt 2-gi). Chwyt zaś 3-ci taki sam, jaki został podany pod liczbą II, punkt 11, chwyt 3-ci.

c) w pozycji leżącej do strzału:

Chwyt 1-szy — bez zmiany (patrz wyżej).

Chwyt 2-gi — możliwie szybko wstać, poczem rękami wykonać ruchy wskazane pod liczbą II, punkt 11, chwyt 2-gi.

Trzeci chwyt nie różni się wcale od podanego pod liczbą II, punkt 11, chwyt 3-ci.

III. Przy używaniu *karabinu* spełnienie odnośnych komend polega na następujących szczegółach:

1. „*Baczność!*“ — należy przybrać *postawę zasadniczą* (patrz liczba II, punkt 1-szy), karabin zaś należy ustawić kolbą na ziemi koło zewnętrznej strony prawej stopy; przednia część kolby powinna być w jednej linii z końcami palców nóg; lufa skierowana być winna do góry, prawa ręka opuszczona wzdłuż tułowia trzyma karabin z góry za ochraniacz (względnie za lufę) tak, by duży palec był z lewej strony karabinu, a reszta — z prawej obejmuje część łożyska (Rys. 16).

2. „*Na ramię — broń!*“ (taka komenda może być stosowana przy karabinach krótkich i mających rzemień) — spełnienie komendy *od położenia „do nogi broń“* składa się z trzech chwytów.

Chwyt 1-szy. Prawa ręka przenosi karabin przed siebie tak, by dolna część karabinu (łożysko) była obrócona w lewo i równocześnie lewa ręka chwytła łożysko karabinu ponad magazynem (Rys. 17).

Chwyt 2-gi. Trzymając lewą ręką karabin w tem samem miejscu, co przy chwycie 1-szym, prawą ręką chwytła się pełną garścią od strony wewnętrznej rzemienia karabinu i naciąga rzemień w lewo tak, by jego krótsza (górna) część zajęła położenie poziome (Rys. 18).



Rys. 16.
Komenda „Baczność!“ lub
„Do nogi — broń!“



Rys. 17.
Chwyt 1-szy karabinu krótkiego
na komendę: „Na ramię — broń!“



Rys. 18.

Chwyt 2-gi karabinu krótkiego na komendę: „Na ramię – broń!”



Rys. 19.

Chwyt 3-ci na komendę „Na ramię – broń!”

Chwyt 3-ci. Lewa ręka zarzuca karabin na prawe ramię (Rys. 19).

3. „*Do nogi — broń!*“ — to spełnienie komendy rozpatrzymy z początku *od położenia „na ramię — broń“*, składa się z trzech chwytów.

Chwyt 1-szy. Duży palec prawej ręki należy przesunąć do góry, do wysokości ramienia po wewnętrznej stronie rzemienia, lewą zaś ręką — pochwycić za wyźłobienia łożyska karabinu z dołu, podając kolbę karabinu naprzód (rys. 20).

Chwyt 2-gi. Należy zdjąć rzemień z ramienia, a prawą ręką chwycić z góry koło górnego pierścienia lufę z łożyskiem (tak, by cztery palce były z prawej strony, a duży — z lewej strony karabinu); lewa zaś ręka, trzymając w tem samym miejscu, co poprzednio, cofa kolbę karabinu w tył (Rys. 21).

Chwyt 3-ci. Prawą ręką, trzymając mocno, przenosi się karabin w dół i stawia się go kolbą obok stopy prawej nogi (patrz Rys. 16).

4. „*Do strzału — broń!*“ a) z położenia „*do nogi — broń!*“ spełnia się ta komenda w dwa chwyt.

Chwyt 1-szy. Prawa ręka, trzymając karabin w tem miejscu, co trzymała „*do nogi*“, podnosi karabin do wysokości ramienia, ochwyciwszy pełną garścią i łożysko, lewa zaś ręka podchwytuje za wyźłobienia łożyska z dołu tak, by cztery palce były w prawem wyźłobieniu, a duży palec — w lewym. Jednocześnie z tymi ruchami należy zrobić pół zwrotu w prawo na pięcie prawej nogi, a na palcach lewej (Rys. 22).

Chwyt 2-gi. Lewa ręka opuszcza karabin końcem lufy naprzód, a prawa chwytą za szyjką kolby tak, ażeby duży palec był z góry i z lewej strony, a wskazujący palec — na zewnątrz szkoby, reszta



Rys. 20.

Chwyt 1-szy karabinu – z ramienia – na komendę:
„Do nogi – broń!”



Rys. 21.

Chwyt 2-gi karabinu – z ramienia – na komendę:
„Do nogi – broń!”



Rys. 22.

Chwył 1-szy karabinu — od nogi — na komendę:
„Do strzału — broń!“

zaś — ochwytywała szyjkę z prawej strony i z dołu; kolba opierać się powinna w zagłębienie łokciowe, a znajduje się między ręką a tułowiem. Koniec lufy jest skierowany trochę ku ziemi (w dół). (Rys. 23 i 24).

b) z położenia „na ramię — broń!” komenda „Do strzału — broń!” spełnia się w dwa chwyt.

Chwyt 1-szy. Patrz liczba III, punkt 3-ci, chwyt 1-szy (Rys. 20) z dodaniem półzwrotu w prawo na pięcie prawej nogi a na palcach lewej (Rys. 25).

Chwyt 2-gi. Lewa ręka przenosi karabin lufą naprzód, prawa chwytą za szyjkę kolby i lewa noga odstawia się w bok o $\frac{3}{4}$ kroku (szczegółowy opis pod liczbą III, punkt 4-ty, chwyt 2-gi). (Rys. 24).

U w a g a. Po nabraniu wprawy w chwytach, podanych w tym punkcie (4-tym), należy obydwie chwytaki łączyć w jeden chwyt; a więc od pozycji na rys. 16 lub 18 przechodzi się od razu do pozycji wskazanej na rys. 23 i 24.

5. „Z kolana — broń!” — spełnienie komendy składa się z dwóch chwytów.

a) z położenia „do nogi — broń!”

Chwyt 1-szy. Prawa ręka podrzuca karabin do góry i chwytą karabin za szyjkę kolby tak, by cztery palce tej ręki były z dołu szyjki a duży — z góry; jednocześnie z tym ruchem należy zrobić pół zwrotu w prawo (na pięcie prawej nogi a na palcach lewej, lewa ręka zaś podchwytuje karabin za wyżłobiona łożyska tak, by cztery jej palce były w prawym wyżłobieniu, a duży — w lewym (Rys. 25).

Chwyt 2-gi. Wystawia się lewą nogę naprzód (w kierunku celu) i przysiada się na prawe kolano, przytem lewa noga zegnije się w kolanie; od



Rys. 23.

Chwyt 2-gi (ostatni) komendy: „Do strzału – broń!“ (od nogi lub z ramienia).



Rys. 24.
„Do strzału – broń!“



Rys. 25.

Chwyt 1-szy karabinu — od nogi — na komendę:
„Z kolana -- broń!”

stopy do kolana lewa noga powinna mieć położenie pionowe. Prawe kolano powinno być odsunięte o tyle w prawo, by prawa noga z lewą tworzyły kąt prosty (rys. 26). Jednocześnie z tymi ruchami należy nadać karabinowi położenie, wskazane pod liczbą III, punkt 4-ty, chwyt 2-gi.

b) z położenia „na ramię — broń!”

Chwyt 1-szy. Patrz liczba III, punkt 3-ci, chwyt 1-szy, z dodaniem pół zwrotu w prawo (na pięcie prawej nogi, a palcach lewej) (rys. 27).

Chwyt 2-gi. Patrz liczba III, punkt 5-ty, chwyt 2-gi (Rys. 26).

6. „*Leżąc — broń!*” — spełnienie składa się z trzech lub czterech chwytów.

a) z położenia „do nogi — broń!”

Chwyt 1-szy. Na pięcie prawej nogi a na palcach lewej należy zrobić pół zwrotu w prawo i lewą nogę odstawić w bok na $\frac{3}{4}$ kroku; jednocześnie z wystawieniem nogi wysunąć prawą rękę z karabinem naprzód (w kierunku celu), trzymając go opartym o ziemię kolbą (Rys. 28).

Chwyt 2-gi. Ukleknąć na ziemi, rękę prawą przesunąć niżej (patrz Rys. 29), a lewą rękę wystawić naprzód, i zgiąć ją w łokciu (Rys. 29).

Chwyt 3-ci. Oprzeć się na łokciu lewej ręki i położyć się na ziemi lewym bokiem; prawa ręka wysuwa karabin naprzód (w kierunku celu, a trzyma go tak, by dolnym brzegiem kolby leżał na ziemi i był podtrzymywany lewą ręką z dołu łożyska.

U w a g a. Na komendę „Cel!” prawa ręka wstawia kolbę w zagłębienie między ramieniem a piersią. Łokcie nie powinny być szeroko rozstawione. Leżeć należy całym korpusem na ziemi, tylko piersi są podniesione (Rys. 30).

b) z położenia „na ramię — broń!”

Chwyt 1-szy. Patrz liczba III, punkt 3-ci, chwyt 1-szy (Rys. 27).



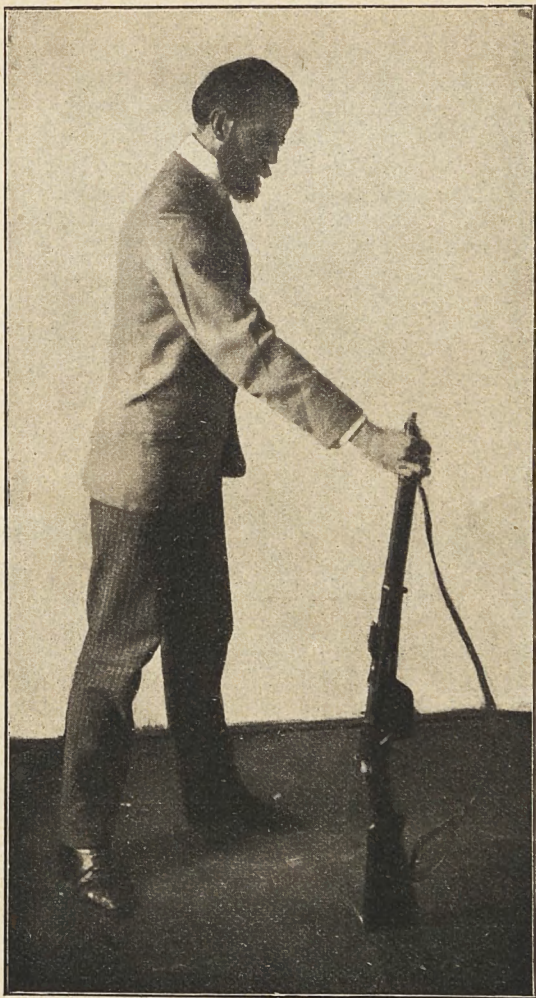
Rys. 26.

Chwyt 2-gi (ostatni) karabinu na komendę: „Z kolana broń!”



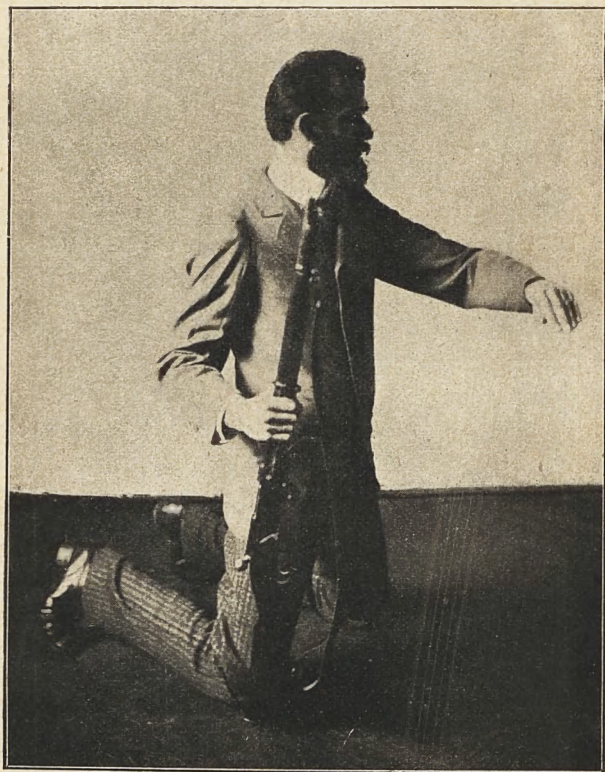
Rys. 27.

Chwył 1-szy karabinu – z ramienia – na komendę:
„Z kolana – broń!”



Rys. 28.

Chwyt 1-szy karabinu — od nogi -- na komendę: „Leżąc — broń!“



Rys. 29.

Chwyt 2-gi karabinu – od nogi – na komendę: „Leżąc – broń!“

Chwyt 2-gi. Patrz liczba III, punkt 6, chwyt 1-szy (Rys. 28).

Chwyty 3-ci i 4-ty. Patrz liczba III, punkt 6, chwyt 2-gi i 3-ci (Rys. 29 i 30).



Rys. 30.
„Leżąc — broni!”

7. „*Równaj!*“ — wszyscy, oprócz prawoskrzydłowego w szeregu, obracają głowy na prawo i patrząc na piersi sąsiadów, ustawiają się na jednej linii.

8. „*Wizer 300* (lub inna liczba)!“ Palcami prawej ręki należy wziąć klamrę wizera z boków tak, by duży palec trzymał klamrę z lewej strony, a wskazujący palec tejże ręki z prawej strony; dalej — zależnie od systemu wizera — należy podnieść ramkę wizera, trzymając za klamrę; przesunąć klamrę na odpowiednie miejsce i odjąć palce od klamry.

U w a g a. Liczba podana w komendzie tej oznacza odległość w krokach, wizery karabinów z nielicznymi wyjątkami mają kreski, odpowiadające odległościom, odmierzonym również w krokach.

Przy ustawianiu wizera karabinu lewa ręka podtrzymuje łożysko karabinu z dołu, tak, jak przy postawach do strzału.

9. „*Cel!*“ — należy położyć wskazujący palec prawej ręki na cyngiel i, wyprostowawszy rękę, wyciągnąć karabin naprzód; potem zgiąwszy rękę, wstawić kolbę karabinu w ramię (przyczem łokieć prawej ręki powinien być podniesiony do poziomu, lewy zaś łokieć opuszczony luźno w dół); lewe oko zamknięte; głowa przechylona w prawo, przyczem twarz opiera się o lewą stronę kolby. Położenie zaś palców pozostaje takie, jakie było przed tą komendą, t. j. po ostatnim chwycie do strzelania. (Patrz liczba III, punkt 4-ty i 5-ty, chwyt 2-gi i punkt 6-ty, chwyt 3-ci i 4-ty).

10. „*Pal!*“ — patrz wyżej.

11. „*Od prawego* (lub lewego) *po jednemu — pal!*“ — patrz wyżej.

12. „*Paczki!*“ lub „*Magazyny!*“ — wszyscy strzelają szybko, by zasypać kulami dany cel.

13. „*Zatrzask!*“ — zależnie od systemu karabinu, albo obraca się zatrzask dużym palcem z lewa



Rys 31.
Chwył 1-szy karabinu – od strzału – na komendę: „Do nogi –
broń!”

na prawo, albo odciąga się go w tył a potem obraca w lewo.

14. „*Wstać!*“ — na tę komendę, która podawana być powinna przy pozycjach klęczącej lub leżącej, spełnienie jej polega na jednym chwycie, a mianowicie wstać szybko i stanąć w pozycji zasadniczej z bronią u nogi; to znaczy, że od pozycji, wskazanych na Rys. 26 i 30, należy odrazu przejść do pozycji, wskazanej na Rys. 16.

15. „*Od oka — broń!*“ — ta komenda może być stosowana bezpośrednio po komendzie „*Cel!*“ — spełnienie jej polega na tem, że odejmuje się karabin od ramienia i nadaje mu się położenie, wskazane na Rys. 23, 24 i 26.

16. Na komendę „*Naprzód — marsz!*“ — jeżeli karabin był u nogi, należy prawą ręką podnieść go do góry, by nie dotykał kolbą ziemi, jednocześnie zaś z ostatniem słowem tej komendy iść naprzód, zaczynając ruch z lewej nogi.

17. „*Do nogi — broń!*“ — z położenia „*Do strzału — broń!*“ — spełnienie składa się z dwóch chwytów.

Chwyt 1-szy. Lewa ręka cofa karabin w tył, a prawa, wyciągnięta naprzód, chwytą łożysko wraz z lufą (patrz Rys. 31) w tem mniej więcej miejscu, gdzie zwykle trzyma się karabin u nogi.

Chwyt 2-gi. Od położenia wskazanego na Rys. 31 przechodzi się odrazu do położenia, wskazanego na Rys. 16; przytem należy zawsze przystawiać lewą nogę do prawej, gdyż ta właśnie noga była poprzednio odstawiona.

U w a g a. Komenda przeważnie składa się z dwóch części: uprzedzającej i rozkazu spełnienia; między uprzedzającą częścią komendy a rozkazem spełnienia zawsze (jeśli komenda składa się z dwóch lub więcej słów) należy robić przerwę, by dać ludziom zastanowić się, co mają wykonać.